

KARTA EWIDENCYJNA ZABYTKU NIERUCHOMEGO WPISANEGO DO REJESTRU ZABYTKÓW

3. Miejscowość

KRAKÓW

13494

1. Nazwa

HOTEL POLSKI POD BIAŁYM ORŁEM - OFICyna

1486/3

2. Czas powstania

1814 r., 1940 r.

4. Adres

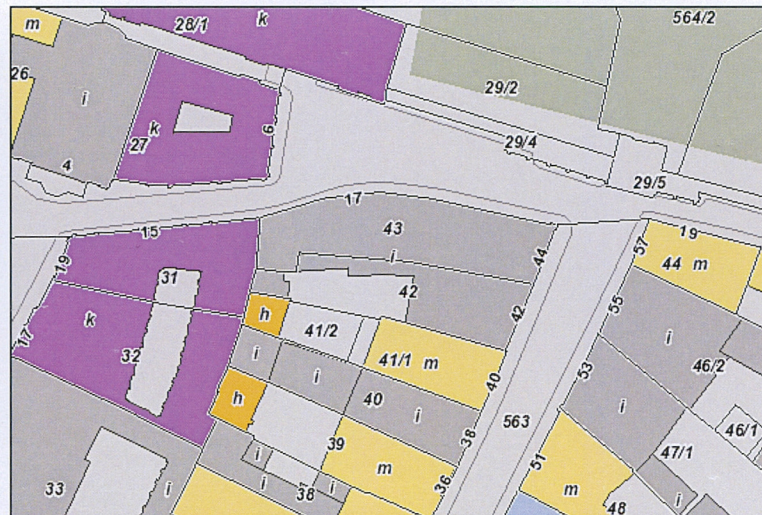
Kraków, ul. Pijarska 17

nr ewidencyjny działki:

42, 43 obręb 1 Śródmieście

nr księgi wieczystej

11. Materiały graficzne



5. Przynależność administracyjna

Województwo: małopolskie

Powiat: krakowski

Gmina: Kraków

6. Współrzędne geograficzne

50.064789 19.940556

7. Poprzednie nazwy miejscowości

j.w.

8. Właściciel i jego adres

Spółka Donimirski Business Center

9. Użytkownik i jego adres

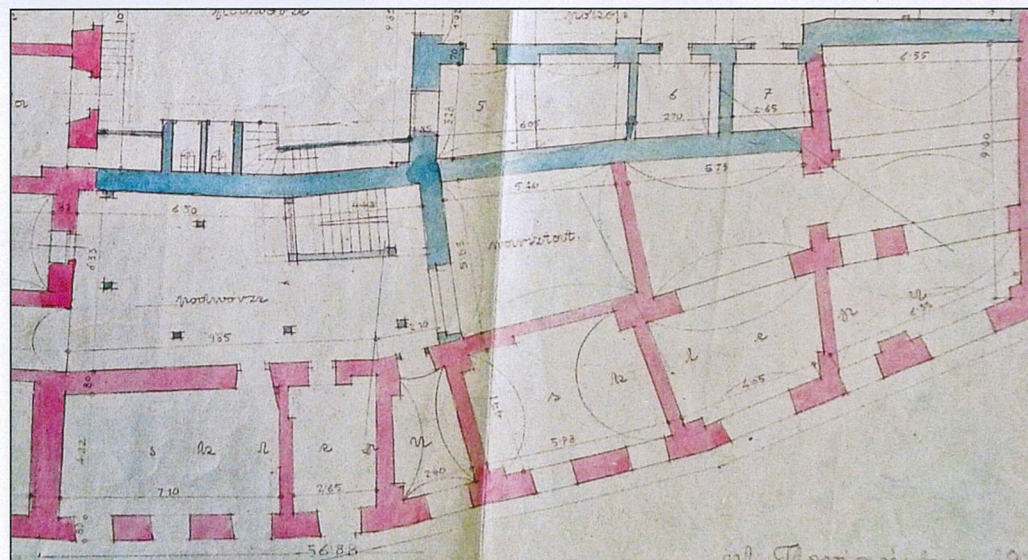
j.w.

10. Formy ochrony

wpis do rejestru zabytków: nr A-203
decyzja z dnia 08.03.1966 r.,

miejscowy plan zagospodarowania
przestrzennego „Stare Miasto”,
Uchwała Rady Miasta Krakowa
NR XII/131/11 z dnia 13 kwietnia 2011 r.

Parter oficyny
wg rzutu 1938



Zabudowa oficynowa kamienicy Floriańska 44, częściowo w miejscu pierwotnej oficyny tylnej kamienicy Floriańska 42. Dawna liczba spisowa 342. Własność mieszczańska. Najstarsza zabudowa datowana na wiek XVI. Pierwsze dane własnościowe pochodzą z 1564 r. Dom wymieniany jako własność Wawrzyńca Stypuły, a następnie Jana Konia – karczmarza i Seczemieńskiego. Z początkiem XVII w. właścicielem jest Jan Matloch, piwowar i karczmarz. W przeprowadzonej w 1644 r. na żądanie wdowy po Matlochu rewizji po raz pierwszy wymieniany browar w podwórzu. Kolejnymi właścicielami byli Zelaskowic, Adam Celny, a około 1677 roku. Balcer alias Paulfesty, białoskórnik. W przeprowadzonej w tym samym roku rewizji wymieniana zabudowa oficynowa. Z końcem XVII w. wdowa po Balcerze sprzedała kamienicę Michałowi Kikulinusowi, który w podwórzu nadal prowadził browar. W rewizji z 1738 r. wymieniono stajnię i wozownię. W 1760 r. kamienica jest własnością Piotra Fontaniego, ławnika i jego żony Elżbiety, a następnie Karola Tacla, kupca win. Z początkiem XIX wieku kamienicę nabył Antoni Netz, a już w 1814 roku parcela należała do Antoniego Sapalskiego. Najprawdopodobniej z jego inicjatywy ok. 1814 roku wybudowano murowaną oficynę boczną. W połowie XIX wieku kamienica należała do Antoniego Schwarza a potem do rodziny Wodaków. W latach 20-tych XX wieku w kamienicy od strony ul. Pijarskiej działała pracownia Cd. Wkładka 1

Sytuacja: budynek usytuowany w obrębie dawnego układu lokacyjnego, w bloku zabudowy nr 21, pomiędzy ul. Floriańską i Pijarską, na dwóch parcelach funkcjonalnie związanych z zabudową frontową Floriańska 42 i 44. Budynek w zwartej zabudowie południowej pierzei ul. Pijarskiej, na rzucie litery „L”, dłuższym bokiem równoległy do ulicy przymuranej. Krótszy bok od zachodu graniczy z zabudową Muzeum Czartoryskich przy ul. Św. Jana 19. Od wschodu połączony z kamienicą frontową. Parcela narożna, o wydłużonym, nieregularnym kształcie, równoległym do narysu murów obronnych.

Materiał, konstrukcja, bryła: budynek wzniesiony na rzucie litery „L”. Dłuższe ramię o nieregularnym, przełamany w połowie długości rzucie, z ryzalitami od strony południowej. Bryła wydłużona, zwarta, integralnie połączona z budynkiem frontowym. Murowany, z cegły. Ściany tynkowane. Pierwotnie jednotraktowy, rozbudowany o trakt tylny i środkowy w kierunku podwórka (1940 r.) Czterokondygnacyjny, dwupiętrowy w obrębie starszej części (trakt frontowy), pięciokondygnacyjny, trzypiętrowy w obrębie dobudowanego traktu W całości podpiwniczony. Klatka schodowa dwubiegowa w osi wschodniej traktu tylnego. Piwnice w trakcie frontowym złożone z komór o zróżnicowanej wielkości, nakryte stropami Kleina. W części nowszej, dobudowanej żelbetowe. Parter częściowo sklepiony. Sklepienia ceglane, kolebkowe. Nad piętrami stropy żelbetowe z płaskimi sufitami. Nad skrzydłem północnym dach dwuspadowy, o niskiej kalenicy, nad skrzydłem zachodnim jednospadowy, kryte blachą. Poddasze od strony północnej doświetlone oknami połaciowymi, w części południowej okienka strychowe powyżej III piętra. W wschodniej osi rzutu latarnia klatki schodowej (pierwotnie nakryta dachem czterospadowym). Układ wnętrz trzytraktowy, pomiędzy traktami, na przedłużeniu osi środkowej budynku frontowego wąski korytarz połączony z klatką schodową oraz skrzydłem zachodnim. Układ wnętrz na piętrach analogiczny z dodatkowymi podziałami w trakcie tylnym. Wszystkie pomieszczenia górnych kondygnacji nakryte stropami żelbetowymi, z płaskimi sufitami.

Elewacje: murowane, tynkowane, klasycystyczne. Elewacja frontowa, północna od strony ul. Pijarskiej, w połowie długości z wyraźnym załamaniem, odzwierciedlającym narys ulicy. Kompozycja i detal jednorodny stylistycznie z elewacją kamienicy frontowej Floriańska 44. Elewacja trzykondygnacyjna, dziewięcioosiowa w parterze, dziesięcioosiowa na poziomie pięter, symetryczna. Rozstaw osi nieco zróżnicowany. W poziomie parteru cokół w okładzinie z płyt kamiennych. Lico parteru pokryte pseudoboniowaniem. W osiach zamknięte łukiem pełnym otwory okienne i drzwiowe. Otwory drzwiowe o zróżnicowanej szerokości. Stolarka ujednolicona. Bramy dwuskrzydłowe, płycinowe, z nadświetlami. W osi drugiej od strony zachodniej prostokątne okno. Wokół otworów boniowanie w formie kłinców. Parter wydzielony zdwojonym gzymsem kordonowym pomiędzy którym, w poziomie podokienników okien I piętra ozdobny fryz. Lico elewacji górnych kondygnacji gładkie. W osiach, w rytmie 4 + 2 + 4 prostokątne otwory okienne. Okna z parapetami, ujęte w tynkowe, profilowane opaski. Okna I piętra zwieńczone gzymсами odcinkowymi, z belkowaniem. W architravach dekoracja sztukatorska z umieszczonymi na tle rombów motywami roślinnymi. W podokiennikach tworzące fryz prostokątne płyciny z głowami meduz. Całość zwieńczona wspartym na ozdobnych kroksztynach gzymsem podokapowym. Stolarka okienna czterokwaterowa z profilowanym ślemieniem w 3/4 wysokości. W kalenicy dachu ozdobna attyka z arkadowymi podziałami. Elewacja południowa od strony podwórka bezstylowa (1940 r.), bez detali.

Cd. Wkładka 1

14. Kubatura	15. Powierzchnia użytkowa	16. Przeznaczenie pierwotne	17. Użytkowanie obecne
całość 2800 m ³	całość 9700 m ²	mieszkalno - użytkowe	usługowe
18. Stan zachowania		19. Istniejące zagrożenia , najpilniejsze postulaty konserwatorskie	
Budynek w dobrym stanie technicznym		Bieżące utrzymanie budynku	

20. Akta archiwalne (rodzaj akt, numer i miejsce przechowywania)

1. Regestry miasta Krakowa z 1781 r, 1395, Muzeum Historyczne Miasta Krakowa
2. Akta Budownictwa Miejskiego, Archiwum Państwowe w Krakowie, ABM 234
3. Akta wiertelnicze, 1384, Archiwum Państwowe
4. Akta hipoteczne, Archiwum Państwowe Kraków, Oddział ul. Grodzka

23. Bibliografia

1. J. Adamczewski, Kraków od A do Z, Krajowa Agencja Wydawnicza, Kraków 1992,
2. Encyklopedia Krakowa, Wydawnictwo Naukowe PWN, Warszawa - Kraków 2000,
3. M. Rożek, Przewodnik po zabytkach Krakowa, Wydawnictwo WAM, Kraków 2006,

25. Źródła ikonograficzne (rodzaj, miejsce przechowywania)

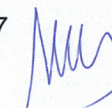
1. Kataster miasta Krakowa, Muzeum Historyczne Miasta Krakowa
2. J. Bujas, Projekt przerobienia okna na drzwi w elewacji od strony Pijarskiej 17, ok. 1920, Archiwum Państwowe w Krakowie
- A. Pawlikowski, Projekt portali sklepowych od strony ul. Pijarskiej 17, 1935, Archiwum Państwowe w Krakowie
3. T. Tombiński, Projekt rozbudowy oficyny bocznej (rzuty), 1938, Archiwum Państwowe w Krakowie

24. Uwagi

22. Adnotacje o inspekcjach, informacje o zmianach (daty, imiona i nazwiska wypełniających)

25. Opracowanie karty ewidencyjnej (autor, data i podpis)

Tekst: arch. Maria Makarewicz, październik 2017

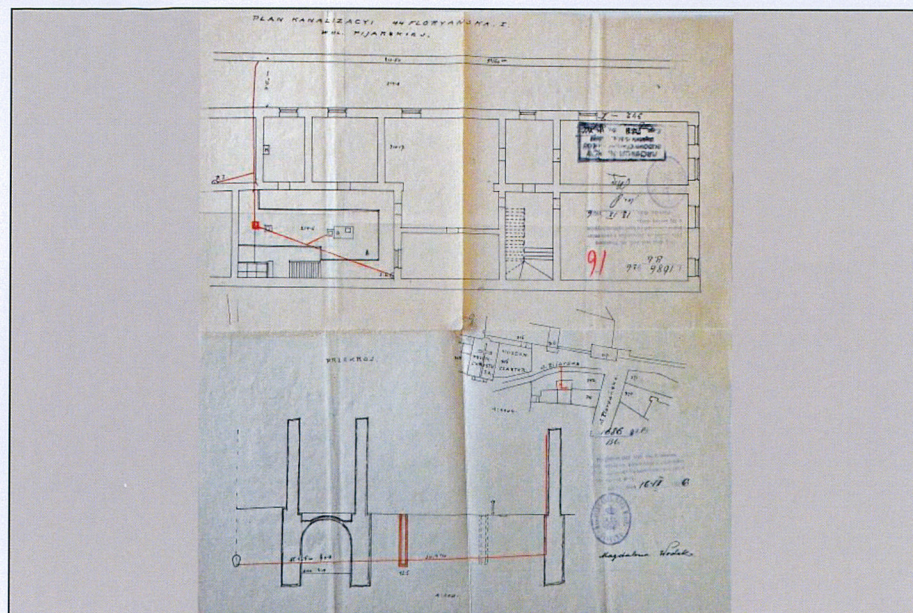


Plany, rysunki: arch. Maria Makarewicz, październik 2017

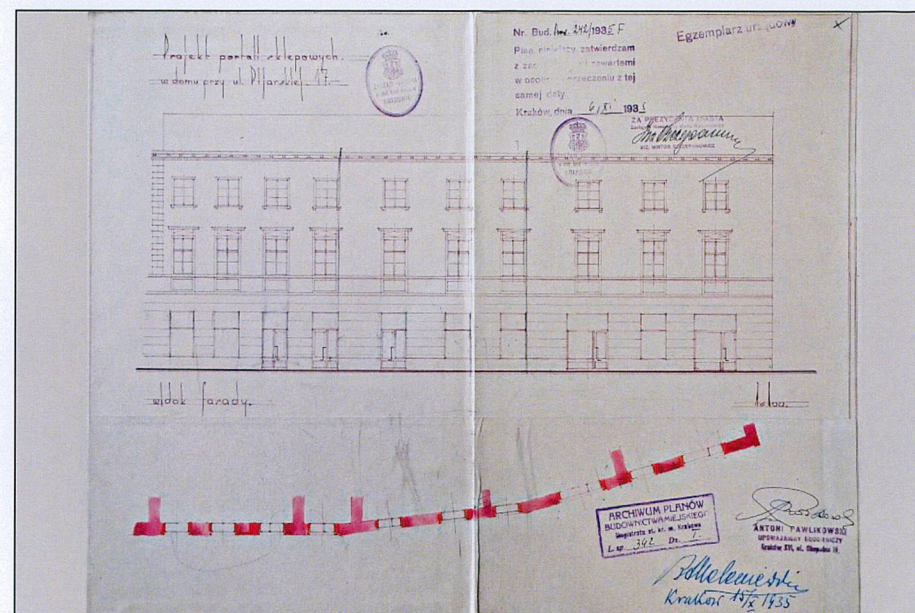
Fotografie: Stanisław Makarewicz, październik 2017

26. Załączniki

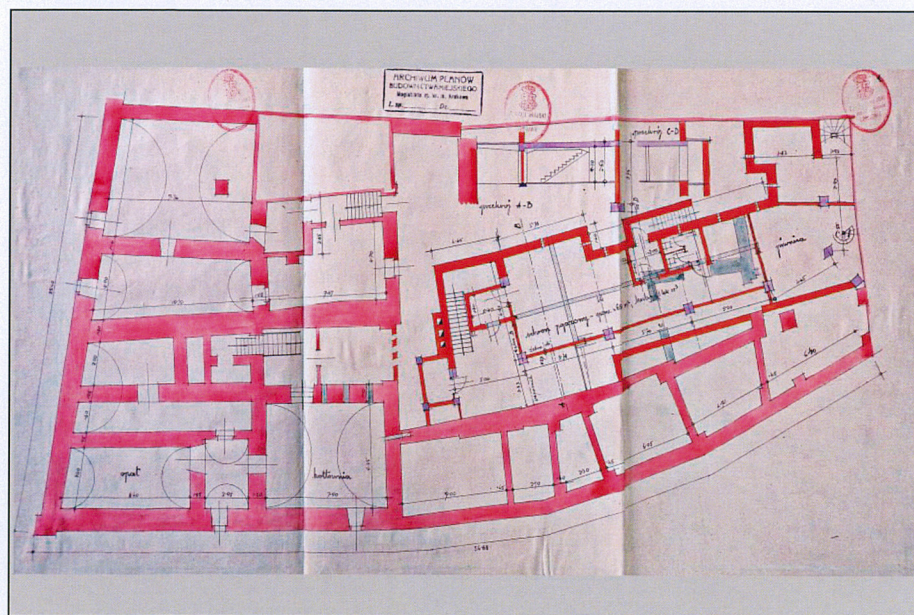
Wkładka nr 1
Wkładka nr 2
Wkładka nr 3



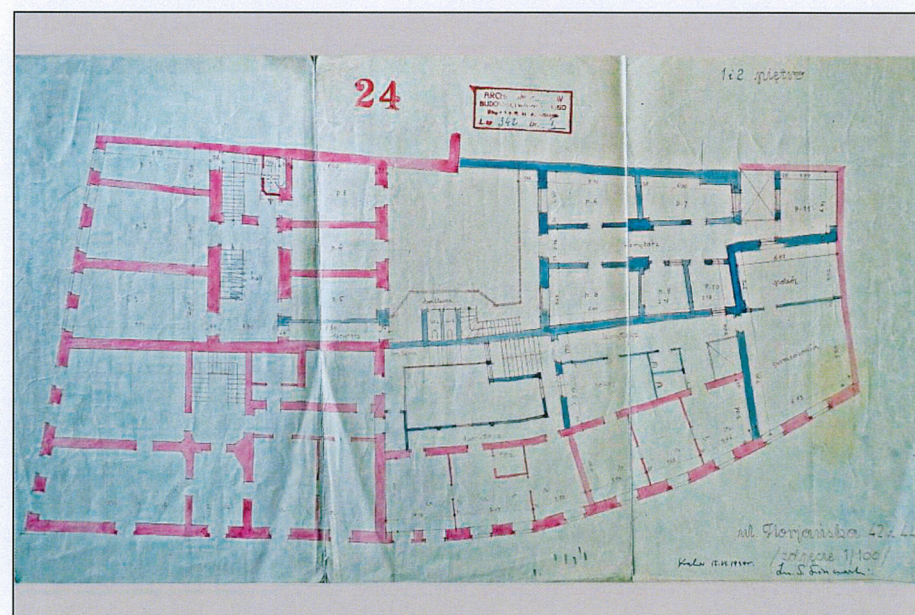
Projekt kanalizacji w ul. Pijarskiej, 1926



A. Pawlikowski, Projekt portali sklepowych, 1935



T. Tombiński, Projekt schronu w piwnicy, 1938



Projekt przebudowy budynku, 1938

1. Miejscowość	KRAKÓW	5. Nazwa zabytku, adres HOTEL POLSKI POD BIAŁYM ORŁEM - OFICyna KRAKÓW UL. PIJARSKA 17	6. Zawartość załącznika FOTOGRAFIE
2. Gmina	MIEJSKA KRAKÓW		
3. Powiat	KRAKOWSKI		
4. Województwo	MAŁOPOLSKIE		



Osie środkowe oficyny



Osie skrajne zach. oficyny



Otwór okna parteru



Część środkowa budynku



Część skrajna zach. budynku



Okna 1 piętra



Detal zwieńczenia okna 1 piętra

1. Miejscowość

KRAKÓW

2. Gmina

MIEJSKA KRAKÓW

3. Powiat

KRAKOWSKI

4. Województwo

MAŁOPOLSKIE

5. Nazwa zabytku, adres

**HOTEL POLSKI POD BIAŁYM
ORŁEM - OFICyna
KRAKÓW
UL. PIJARSKA 17**

6. Zawartość załącznika

FOTOGRAFIE

Okno 1 piętra



Okno 2 piętra



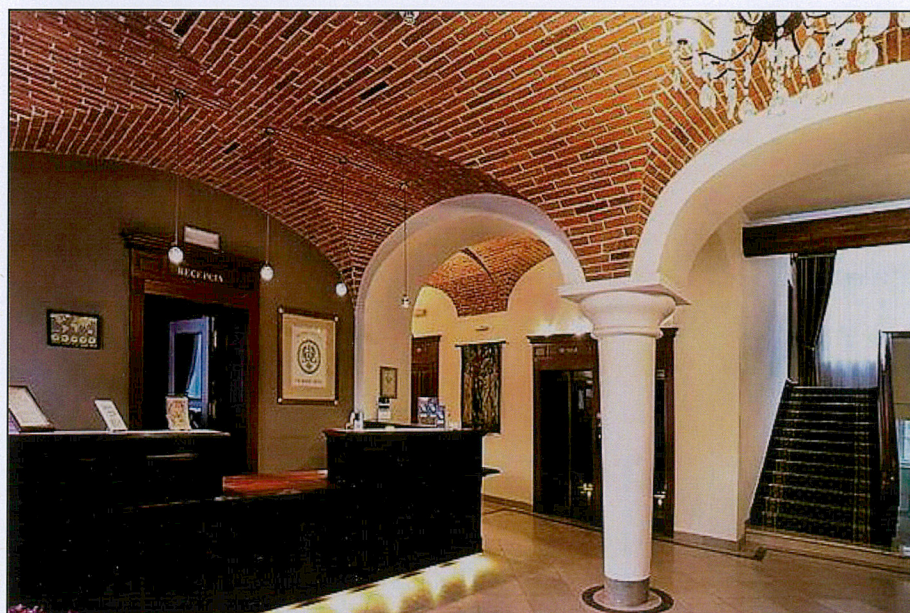
Elewacja wsch. podwórka



Detal podokiennika okna 1 piętra



Elewacja pd podwórka



Wnętrze parteru



Widok z klatki schodowej na parter