

1486/2

KARTA EWIDENCYJNA ZABYTKU NIERUCHOMEGO WPISANEGO DO REJESTRU ZABYTKÓW

1. Nazwa

HOTEL POLSKI POD BIAŁYM ORŁEM

2. Czas powstania

XVI-XVIII w.,
1827 r., 1940 r.

3. Miejscowość

KRAKÓW

4. Adres

Kraków, ul. Floriańska 44

nr ewidencyjny działki:

43 obręb 1 Śródmieście

nr księgi wieczystej

5. Przynależność administracyjna

Województwo: małopolskie

Powiat: krakowski

Gmina: Kraków

6. Współrzędne geograficzne

50.064719 19.941078

7. Poprzednie nazwy miejscowości

j.w.

8. Właściciel i jego adres

Spółka Donimirski Business Center

9. Użytkownik i jego adres

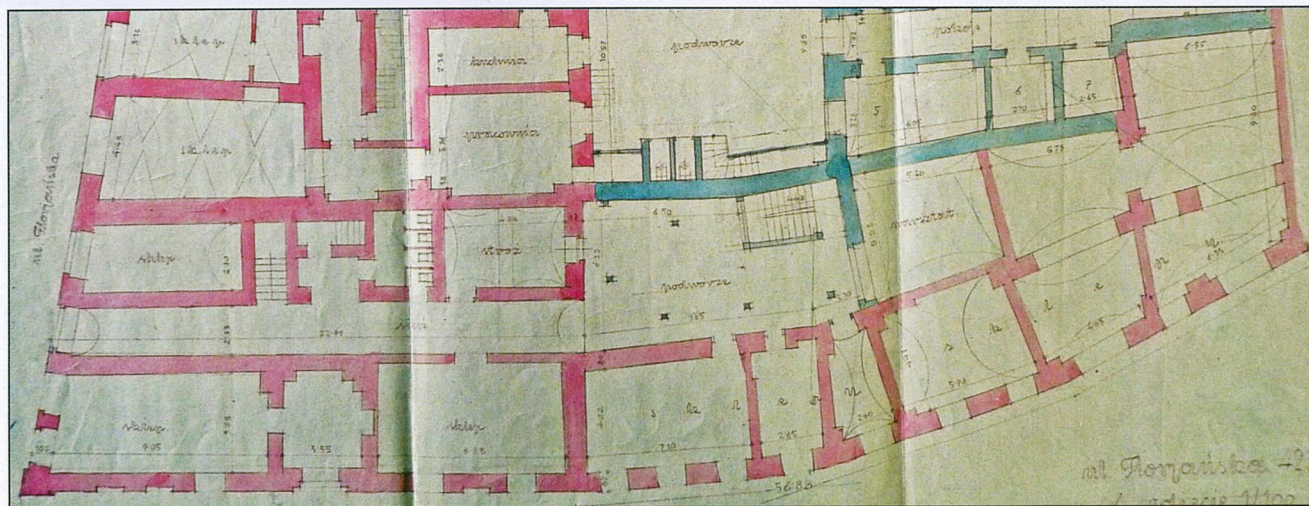
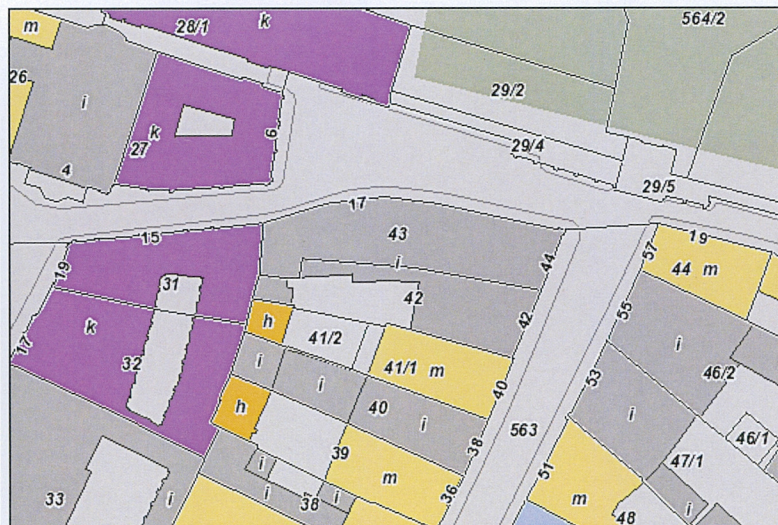
j.w.

10. Formy ochrony

wpis do rejestru zabytków: nr A-203
decyzja z dnia 08.03.1966 r.,

miejscowy plan zagospodarowania
przestrzennego „Stare Miasto”,
Uchwała Rady Miasta Krakowa
NR XII/131/11 z dnia 13 kwietnia 2011 r.

11. Materiały graficzne



Parter zespołu
1938

Parcela narożna wytyczona w okresie lokacji Krakowa (1257 r.), zwrócona bokiem do ulicy przymurnej. Usytuowana na granicy miasta należała do słabiej urządzonych i zabudowanych. Dawna liczba spisowa 342. Kamienica mieszczańska. Najstarsza zabudowa datowana na wiek XV. Był to dom parterowy, podpiwniczony. Około poł. XVI w. nabudowana o I piętro. Piętro drewniane. Od połowy XVI wieku aż do drugiej połowy XVIII w. murowana wyłącznie na poziomie piwnic i parteru. Najstarsze dane własnościowe pochodzą z 1564 roku. Dom wymieniany jako własność Wawrzyńca Stypuły a następnie Jana Konia, karczmarza. Z końcem XVI w. wykazy czynszów wymieniają niejakiego Seczemieńskiego, a na początku XVII w. Jana Matlocha alias Wątroby, piwowara i karczmarza krakowskiego. Na żądanie wdowy po Matlochu w 1644 roku przeprowadzono rewizję. Z opisu wynika, że kamienica była jednopiętrowa, podpiwniczona, z sienią sklepioną i sklepem na parterze, posiadała sześć izb. W podwórku istniał browar. Kolejnym właścicielem był Zelaskowic, a w 1656 r. Adam Celny, również karczmarz. W roku 1677 jest już własnością Balcera alias Paulfesty, białoskórnik krakowski i jego żony. Od tych właścicieli kamienica była nazywana „Paulfescińską”. Z rewizji przeprowadzonej w tym samym roku wynika, że piętro budynku frontowego oraz oficyny nadal były drewniane. Z końcem XVII w. wdowa po Balcerze sprzedaje kamienicę Michałowi Kikulinusowi, który

Sytuacja: budynek usytuowany w obrębie dawnego układu lokacyjnego, w bloku zabudowy nr 21, pomiędzy ul. Floriańską i Pijarską. Parcela narożna, o wydłużonym, nieregularnym kształcie. Granica północna załamana po linii łuku, odzwierciedlająca narys ulicy przymurnej. Od zachodu parcela graniczy z zabudową Muzeum Czartoryskich, od wschodu z połączoną pod względem funkcjonalnym i własnościowym kamienicą Floriańska 42. Działka zabudowana kamienicą frontową, wieńczącą północny narożnik ul. Floriańskiej oraz prostopadłą do niej oficyną boczną usytuowaną w zwartej zabudowie pierzei ulicy Pijarskiej. Wzdłuż zachodniej granicy działkę zamyka skrzydło zabudowy oficynowej, przylegające do posesji św. Jana 19. Elementy zabudowy integralnie powiązane z budynkiem frontowym, nakryte wspólnym dachem, zgrupowane wokół niewielkiego podwórka. Podwórko brukowane.

Materiał, konstrukcja, bryła: budynek wzniesiony na rzucie prostokąta. Murowany, z cegły. Ściany tynkowane. Czterokondygnacyjny, dwupiętrowy, podpiwniczony. Piwnice i parter sklepione. Nad piętrami stropy drewniane z płaskimi sufitami. Dach dwuspadowy, konstrukcji stolcowej, kryty blachą. Poddasze doświetlone oknami połaciowymi. W środkowej osi rzutu latarnia klatki schodowej (pierwotnie nakryta dachem czterosпадowym). Układ wnętrza trzytraktowy, na poziomie piwnic dwuosiowy, na wyższych kondygnacjach trójosiowy. Piwnice w trakcie frontowym złożone z jednej komory o szerokości rzutu, połączone przejściem z komorą w osi północnej traktu środkowego. Piwnice nakryte sklepieniami kolebkowymi założonymi w osi północ- południe. W trakcie tylnym, w osi północnej prostokątna komora połączona z wąskim korytarzem. Różnice poziomów wyrównane dodatkowymi schodami. Piwnice w trakcie tylnym nakryte sklepieniami kolebkowymi. Sklepienia ceglane, założone w osi wschód- zachód. Komory dostępne zejściem z klatki głównej. Schody umieszczone w trakcie środkowym osi południowej. Parter pierwotnie dwuosiowy z obszerną, prostokątną sienią w osi południowej. W sieni, w skrajnej osi pd wtórnie wydzielony lokal sklepowy oraz przebiegający przez całą głębokość rzutu wąski przechód. Przechód nakryty sklepieniem odcinkowym. Lokal dostępny bezpośrednio z ulicy, nakryty sklepieniem kolebkowym. Na jego osi klatka schodowa oraz nakryta sklepieniem żaglastym, jednookienna izba tylna. W osi północnej, w trakcie frontowym nakryty sklepieniem żaglastym dawny sklep z oknem od strony ul. Pijarskiej. Za nim dwa prostokątne, nakryte płaskimi stropami z sufitami pomieszczenia. Środkowe dostępne od strony ul. Pijarskiej i wtórnie na osi traktu środkowego połączone z przechodem i klatką schodową. Piętra zasadniczo powtarzają układ parteru. Wszystkie pomieszczenia nakryte stropami z sufitami.

Elewacje: murowane, tynkowane, klasycystyczne. Kamienica dwufasadowa. Oszkarpowana w narożniku północno-wschodnim do wysokości parteru. Elewacja od strony ul. Floriańskiej trzykondygnacyjna, czteroosiowa, symetryczna. W poziomie parteru cokół w okładzinie z płyt kamiennych. Lico parteru, szkarpa oraz narożniki górnych kondygnacji pokryte pseudoboniowaniem o linearnych pasowych podziałach. W osiach parteru zamknięte pełnym łukiem otwory mieszczące witryny sklepowe. Środkowy z kamiennym portalem o prostych węgarach i archiwolcie. W osi skrajnej, północnej zamknięty łukiem odcinkowym otwór drzwiowy. Powyżej zdwojony, profilowany gzyms kordonowy. W osiach pięter prostokątne otwory okienne. Okna z parapetami, ujęte profilowanymi, tynkowymi opaskami. Na I piętrze zwieńczone gzymsami odcinkowymi z pełnym belkowaniem. Gzymsy podtrzymywane przez ozdobne

14. Kubatura	15. Powierzchnia użytkowa	16. Przeznaczenie pierwotne	17. Użytkowanie obecne
całość 2800 m ³	całość 9700 m ²	mieszkalno - użytkowe	usługowe
18. Stan zachowania		19. Istniejące zagrożenia , najpilniejsze postulaty konserwatorskie	
Budynek w dobrym stanie technicznym		Bieżące utrzymanie budynku	

20. Akta archiwalne (rodzaj akt, numer i miejsce przechowywania)

1. Regestry miasta Krakowa z 1781 r., 1395, Muzeum Historyczne Miasta Krakowa
2. Akta Budownictwa Miejskiego, Archiwum Państwowe w Krakowie, ABM 234
3. Akta wiertelnicze, 1384, Archiwum Państwowe
4. Akta hipoteczne, Archiwum Państwowe Kraków, Oddział ul. Grodzka

23. Bibliografia

1. J. Adamczewski, Kraków od A do Z, Krajowa Agencja Wydawnicza, Kraków 1992,
2. Encyklopedia Krakowa, Wydawnictwo Naukowe PWN, Warszawa - Kraków 2000,
3. M. Rożek, Przewodnik po zabytkach Krakowa, Wydawnictwo WAM, Kraków 2006,
4. A. Chmiel, Domy Karkowskie. Ulica Floriańska, t II

25. Źródła ikonograficzne (rodzaj, miejsce przechowywania)

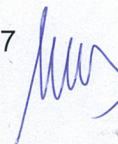
1. Kataster miasta Krakowa, Muzeum Historyczne Miasta Krakowa
2. A. Pawlikowski, Projekt portali sklepowych od strony ul. Pijarskiej 17, 1935, Archiwum Państwowe w Krakowie
3. J. Bujas, Projekt przerobienia okna na drzwi w elewacji od strony Pijarskiej 17, ok. 1920, Archiwum Państwowe w Krakowie
4. Projekt kanalizacji w ul. Pijarskiej, 1926, Archiwum Państwowe w Krakowie
5. T. Kurzer, Projekt witryn, 1930, Archiwum Państwowe w Krakowie
6. T. Tombiński, Projekt windy i schronu przeciwgazowego (rzuty), 1938, Archiwum Państwowe w Krakowie
7. Fotografia kamienicy frontowej, ok. 1920, Archiwum Państwowe w Krakowie

24. Uwagi

22. Adnotacje o inspekcjach, informacje o zmianach (daty, imiona i nazwiska wypełniających)

25. Opracowanie karty ewidencyjnej (autor, data i podpis)

Tekst: arch. Maria Makarewicz, październik 2017



Plany, rysunki: arch. Maria Makarewicz, październik 2017

Fotografie: Stanisław Makarewicz, październik 2017

26. Załączniki

Wkładka nr 1
Wkładka nr 2
Wkładka nr 3
Wkładka nr 4

1. Miejscowość	KRAKÓW	5. Nazwa zabytku, adres HOTEL POLSKI POD BIAŁYM ORŁEM KRAKÓW UL. FLORIAŃSKA 44	6. Zawartość załącznika CD. HISTORIA CD. OPIS FOTOGRAFIE
2. Gmina	MIEJSKA KRAKÓW		
3. Powiat	KRAKOWSKI		
4. Województwo	MAŁOPOLSKIE		

Cd. 12

prowadził browar. W rewizji z 1738 r. podano dokładny opis kamienicy. Kamienica posiadała trzy sklepione piwnice z dwoma oknami na podwórko i jednym od strony ulicy. Piętro nadal było drewniane. Kamienica o układzie wewnątrz trzytraktowym i dwuosiowym. Elewacja posiadała trzyosiową kompozycję. W parterze portal kamienny, brama drewniana. W osi południowej szeroka sień z oknem na ulicę. W osi północnej nakryty sklepieniem sklep, doświetlony od strony elewacji frontowej. Za sklepem kuchnia z oknem od strony obecnej ul. Pijarskiej. Kuchnia sklepiona. Obok dwuosienna, nakryta stropem drewnianym izba. Strop z dekoracją malarską. Schody drewniane. Na piętrze w trakcie frontowym i tylnym po dwie izby dwu i jednookienna. W podwórku wymieniono stajnię i wozownię. Budynki gospodarcze były zapewne drewniane. W 1748 r. kamienica należała do Putanowiczowej, która przeprowadza niewielkie prace remontowe. W 1760 r. jest własnością Piotra Fontaniego, ławnika na zamku krakowskim i jego żony Elżbiety. Przeprowadzona w tym samym roku rewizji potwierdza, że piętro nadal było drewniane. Pod koniec XVIII w. parcela należy do Karola Tacla, kupca win, ławnika krakowskiego. Z początkiem XIX w. kamienicę nabył Antoni Netz, a już w 1814 r. należy do Antoniego Sapalskiego. W latach 1814 - 1827 r. wybudowano murowaną oficynę boczną, kamienicę frontową nadbudowano, od strony ul. Pijarskiej wybito drzwi w miejscu okna, wybudowano ganki. W połowie XIX w. kamienica należy do Antoniego Schwarza a potem do rodziny Wodaków. Z inicjatywy Wodaków w 1914 r. w narożniku elewacji umieszczono przeniesioną z kruchty kościoła OO. Pijarów drewnianą figurę Matki Boskiej. W tym samym czasie wykonano miedziany baldachim. W latach 20-tych XX w. w kamienicy od strony ul. Pijarskiej działała pracownia litograficzna Z. Pruszyńskiego. W okresie międzywojennym kilkakrotnie przekształcano elewację w parterze, przebijając w miejscu okien otwory drzwiowe do lokali usługowych. W 1938 r. na zlecenie ks. Augustyna Czartoryskiego wg projektu Adama Pawłowskiego wykonano przebicie przejścia od strony ul. Pijarskiej na osi traktu środkowego. W 1940 r. wg projektu T. Tombińskiego rozbudowano oficynę boczną oraz wykonano podpiwniczenie części podwórka w związku z budową windy i schronu.

Cd. 13

konsole z ornamentem cekinowym. W architravach dekoracja sztukatorska z stylizowanymi motywami roślinnymi w formie arabeski. Dekoracje wpisane w romby w układzie horyzontalnym. Podokienniki w formie prostokątnych płycin, tworzących powyżej gzymsu parteru dekoracyjny fryz. W płycinach rozety z meduzami. W narożniku północno wschodnim na przedłużeniu szkarpy nisza z drewnianą figurą Matki Boskiej. Figura polichromowana, nakryta miedzianym baldachimem. Elewacja północna od strony ul. Pijarskiej połączona i jednorodna stylistycznie z elewacją oficyny bocznej. Trzykondygnacyjna, symetryczna. Parter z cokołem, boniowany. W osiach zamknięte łukiem pełnym otwory okienne. Pomiędzy oknami dwóch skrajnych osi od strony wsch. prostokątna nisza okienka dawnego sklepu. W osi środkowej otwór drzwiowy z portalem. Portal wykonany w tynku. Węgry z impostami. Archiwolta półkola z kłincem. Brama dwuskrzydłowa, płycinowa, z nadświetłem. Pomiędzy parterem i I piętrzem na wysokości podokienników ozdobny fryz wydzielony profilowanymi gzymsami kordonowymi. Fryz rozwiązany analogicznie jak w elewacji frontowej. Na wysokości górnych kondygnacji osie kompozycyjne akcentowane lizenami. Lizeny boniowane. W osiach prostokątne otwory okienne

w układzie 3+1+3. Oprawa okien rozwiązana analogicznie jak w elewacji frontowej, z wyjątkiem zwieńczonego trójkątnym przyczółkiem okna środkowego I piętra. Część okien blendowanych. Całość w obrębie elewacji frontowej i bocznej zwieńczona profilowanym gzymsem okapowym. Gzyms wsparty na ozdobnych kroksztynach. Elewacja zachodnia od strony podwórka w całości przesłonięta oficyną boczną. Stołarka okienna czterokwaterowa z profilowanym śłemeniem w 3/4 wysokości.

Zabytkowe elementy wystroju i wyposażenia wnętrz: kolebkowe sklepienia piwnic i parteru, portal pierwotnego wejścia do sieni (poł. XVII w.), polichromowana, drewniana figurka Matki Boskiej na elewacji (XVIII w.), wystroj elewacji (XVIII w.), sztukatorskie dekoracje sufitów (XIX w.), klasycystyczna stolarka drzwiowa (XIX w.)

Instalacje: elektryczna, gazowa, wod –kan, alarmowa, teletechniczna, klimatyzacja.



Oś pd parteru ul. od ul. Flakiańskiej



Oś trzecia elewacji parteru od ul. Pijarskiej



Okno osi środkowej parteru od. ul. Pijarskiej

1. Miejscowość	KRAKÓW	5. Nazwa zabytku, adres HOTEL POLSKI POD BIAŁYM ORŁEM KRAKÓW UL. FLORIAŃSKA 44	6. Zawartość załącznika FOTOGRAFIE
2. Gmina	MIEJSKA KRAKÓW		
3. Powiat	KRAKOWSKI		
4. Województwo	MAŁOPOLSKIE		



Okno 1 piętra od ul. Floriańskiej



Okno 2 piętra od ul. Floriańskiej



Okno osi skrajnej 1 piętra od ul. Pijarskiej



Pas parteru od ul. Floriańskiej



Pas 1 piętra od ul. Floriańskiej



Elewacja od ul. Pijarskiej



Pas 1 i 2 piętra od ul. Pijarskiej

1. Miejscowość	KRAKÓW	5. Nazwa zabytku, adres HOTEL POLSKI POD BIAŁYM ORŁEM KRAKÓW UL. FLORIAŃSKA 44	6. Zawartość załącznika FOTOGRAFIE
2. Gmina	MIEJSKA KRAKÓW		
3. Powiat	KRAKOWSKI		
4. Województwo	MAŁOPOLSKIE		



Narożnik parteru od ul. Floriańskiej



Okno 1 piętra osi skrajnej od ul. Pijarskiej



Gzyms podokapowy i bonie narożnika



Pas parteru od ul. Pijarskiej



Okna 2 piętra od ul. Pijarskiej

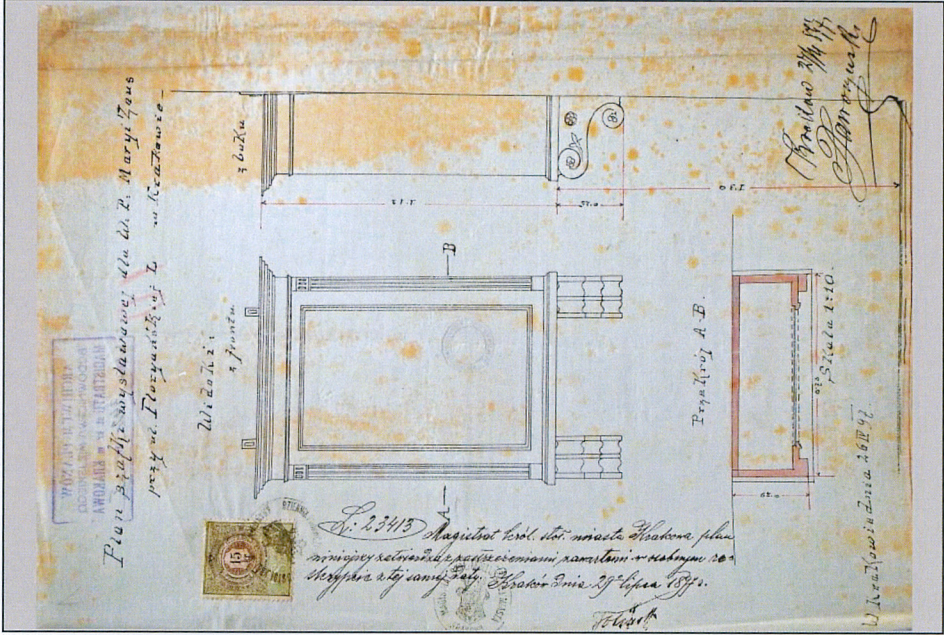


Figurka Matki Boskiej w narożniku elewacji

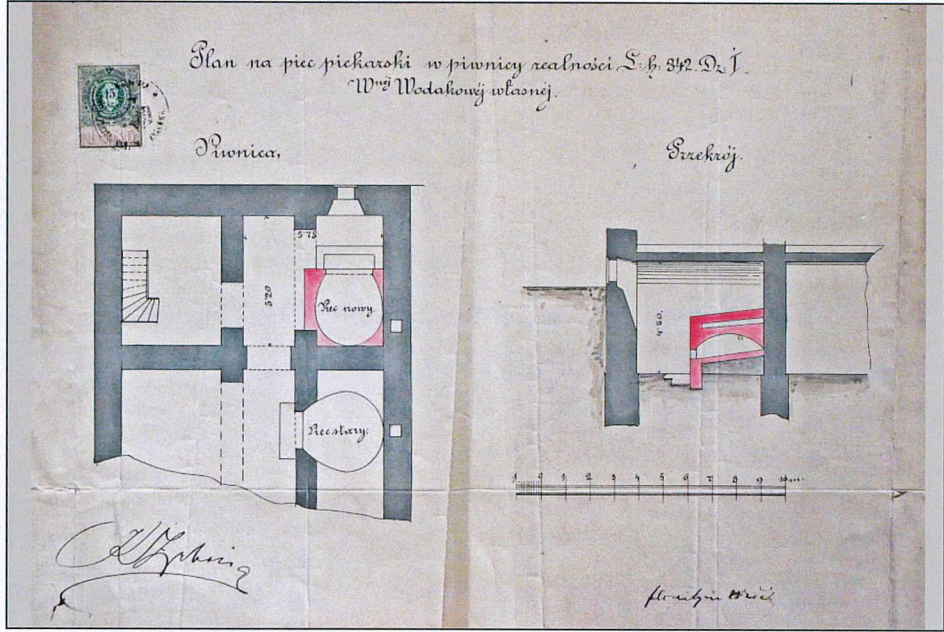


Detal podokiennika okien 1 piętra

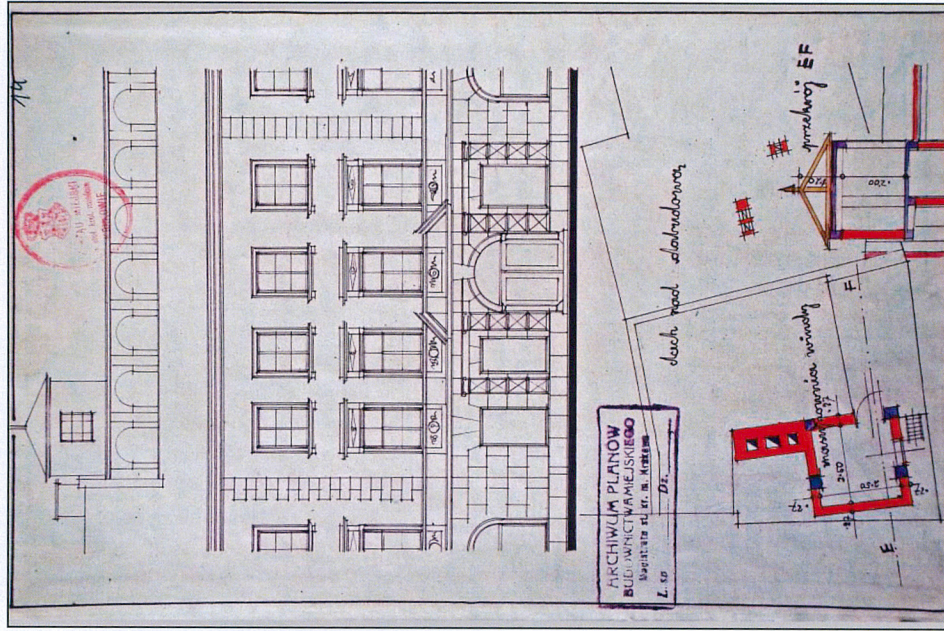
5. Nazwa zabytku, adres		6. Zawartość załącznika	
HOTEL POLSKI POD BIAŁYM ORŁEM KRAKÓW UL. FLORIAŃSKA 44		ARCHIWALIA	
1. Miejscowość	KRAKÓW		
2. Gmina	MIEJSKA KRAKÓW		
3. Powiat	KRAKOWSKI		
4. Województwo	MAŁOPOLSKIE		



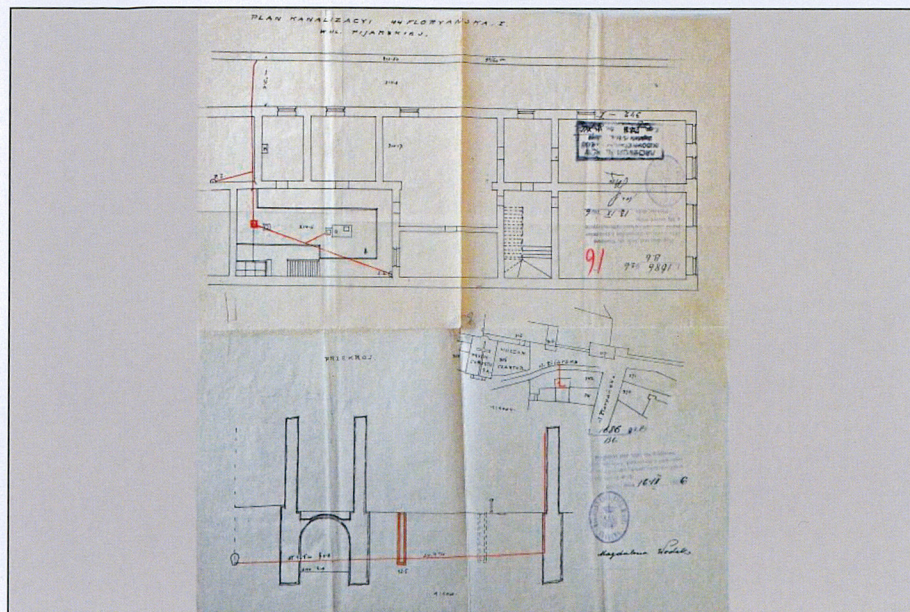
Projekt gablotki, 1897



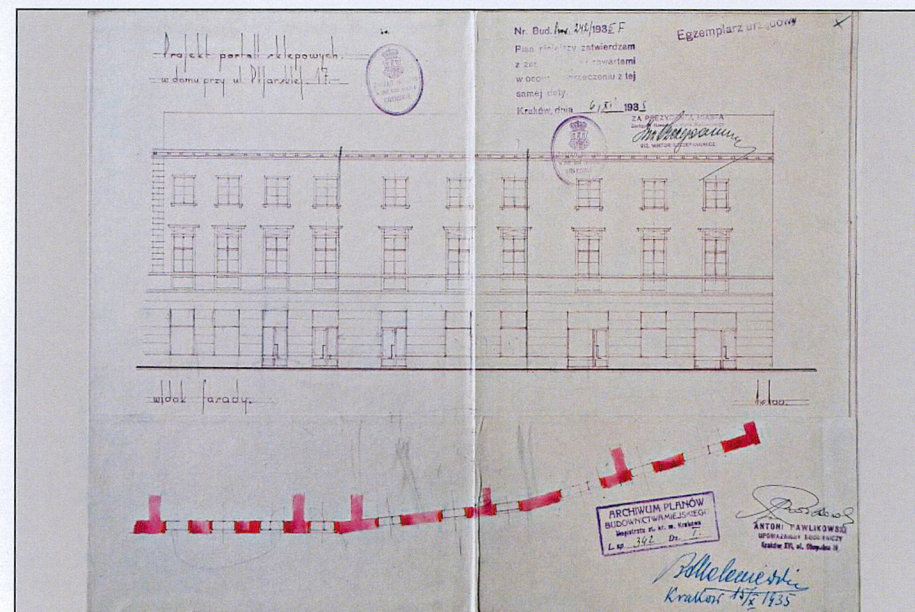
Projekt pieca piekarskiego w piwnicy



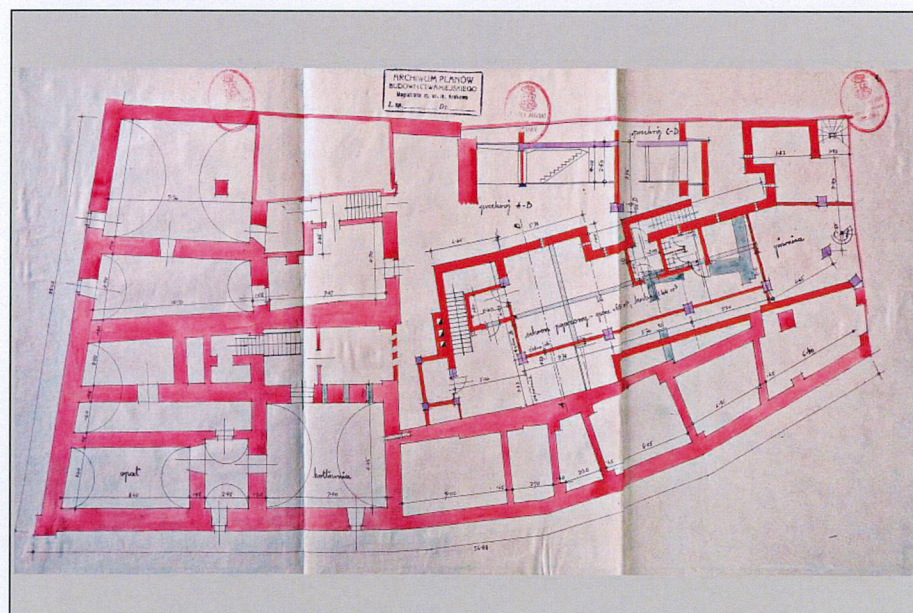
T. Tombiński, Projekt windy, 1938



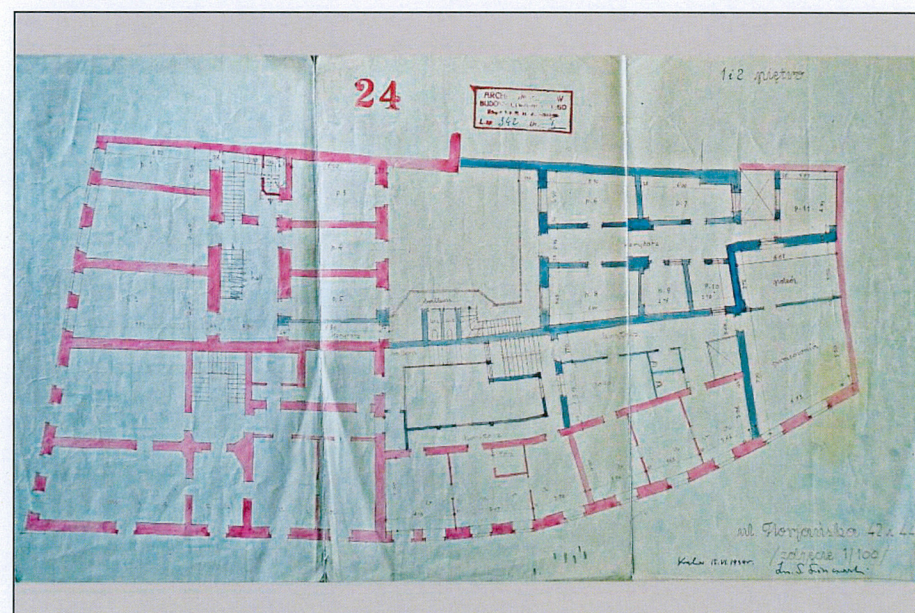
Projekt kanalizacji w ul. Pijarskiej, 1926



A. Pawlikowski, Projekt portali sklepowych, 1935



T. Tombiński, Projekt schronu w piwnicy, 1938



Projekt przebudowy budynku, 1938