

## KARTA EWIDENCYJNA ZABYTKÓW ARCHITEKTURY I BUDOWNICTWA

Nr

13164

1. Obiekt

BRAMA RZEŹNICZA

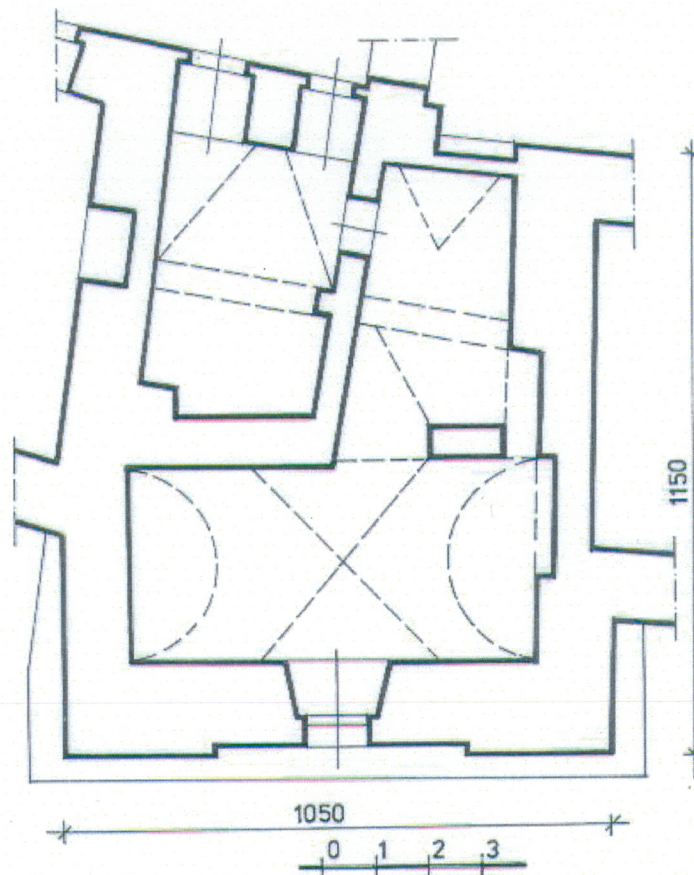
2. Czas powstania

Ok. 1312 r.

3. Miejscowość

KRAKÓW

11. Zdjęcia, rzut, sytuacja, orientacja



4. Adres : Planty/ ul. Mikołajska 21

nr ewidencyjny działki:

nr księgi wieczystej

5. Przynależność administracyjna

Województwo: małopolskie

Powiat: krakowski

Gmina: Kraków

6. Poprzednie nazwy miejscowości

jw.

7. Przynależność administracyjna przed 01.01.1999r.

Województwo: krakowskie

Gmina: Kraków

8. Właściciel i jego adres

Klasztor SS. Dominikanek na Gródku

9. Użytkownik i jego adres

jw.

10. Rejestr zabytków

A-81 decyzja z dnia 25.II.1931 r.

Odrębna osada na Gródku z XI/XII w. otoczona fortyfikacjami niezwiązanymi z obwarowaniami miasta, umocniona w 1312 r. przez Bolesława Opolczyka. W początkach XIV wieku na gródku istniał dwór wójta krakowskiego Alberta, który po buncie mieszczaństwa krakowskiego został zniszczony przez Władysława Łokietka i zabudowany zameczkiem. W XV wieku Gródek był własnością Tarnowskich. W 1475 roku zameczek spłonął i na jego miejscu została wzniesiona nowa rezydencja. W 1621 r. Gabryel Tarnowski starosta krakowski sprzedał go Annie z Branickich Lubomirskiej kasztelanowej wojnickiej, która ustanowiła fundację klasztor SS. Dominikanek. Fundacja miała stanowić wotum za zwycięstwo pod Chocimiem. W latach 1627-32 wybudowano klasztor wykorzystując fragment średniowiecznych murów obronnych miasta. Brama na Gródku wzmiankowana po raz pierwszy w 1298 roku. Początkowo składała się z baszty, najprawdopodobniej drewnianej i z szyi. Fundamenty oraz otwór zewnętrznym bramy zachowany w piwnicach i częściowo obrębem parteru. Następnie przebudowana lub ponownie wzniesiona w 1312 r. W 1612 r. włączona w zabudowę klasztoru SS. Dominikanek na Gródku jako element muru wschodniego budynku klasztoru. Podlegała cechowi rzeźników. Przekształcona w 1 poł. XVII w. Obecnie użytkowana jako kuchnia klasztorna. Wczesnogotycka.

Sytuacja: usytuowana we wschodnim odcinku murów obronnych, przy dawnym trakcie na Mogiłę i Sandomierz. Obecnie na terenie Plant, włączona w skrzydło klasztoru SS. Dominikanek. Brama ryzalitowo wysunięta przed lico muru zabudowań klasztornych, w miejscu połączenia skrzydła zakrystii z wsch. skrzydłem klasztoru. Usytuowana ukośnie w stosunku do osi pn. –pd. wzdłuż której znajduje się budynek kościoła oraz wirydarz klasztorny. Brama połączona z dawnym murem kurtynowym zachowanym w przyziemiu klasztoru od strony Plant z widocznymi otworami kluczowymi.

Materiał i konstrukcja: murowana z kamienia łamanego i ciosów. W przyziemiu dawny przejazd, sklepiony kolebkowo. Na wysokości piwnic mur z dzikiego kamienia układany warstwami. W II kondygnacji stropy z sufitami. Brama nakryta dachem trójspadowym, o konstrukcji więźby krokwiowej, krytym blachą miedzianą.

Rzut: na rzucie zbliżonym do kwadratu. W piwnicach i częściowo w obrębie parteru zachowany północny fundament bramy o grubości 2,70 i zewnętrzna brama szyi.

Bryła: masywna, przysadzista, urozmaicona narożnymi schodkowymi szkarpami. Dwukondygnacyjna. W przyziemiu zamurowany otwór ostrołukowego przejazdu z ciosowym obramieniem, w górnej strefie okno w kamiennej opasce. W II kondygnacji dawne strzelnice przekształcone w okna. Całość zwieńczona dachem trójspadowym, o niskim kacie nachylenia, wspartym na wydatnym gzymsem..

Elewacja: kamienne z kamienia łamanego i ciosów kamiennych, nie tynkowane. Na wysokości piętra kamienno-ceglane. Detale architektoniczne z ciosu. Narożniki oszkarpowane do wysokości piętra. Szkarpy uskokowe, przykryte dachówką ceramiczną. Elewacja frontowa z licem cofniętym w stosunku do szkarp, posadowiona na niskim kamiennym cokole, rozpiętym pomiędzy szkarpami. Jednoosiowa w strefie parteru, dwuosiowa, symetryczna w obrębie pietra. Bezpośrednio nad cokołem ostrołukowa arkada dawnej bramy przejazdowej. Arkada artykułowana regularnymi ciosami piaskowca (częściowa rekonstrukcja z 1947 r.). W kluczu arkady prostokątny otwór okienny ujęty w prosty, kamienny portal. Powyżej arkady bramnej w osi środkowej zachowany fragment ceglanego łuku odcinkowego. Na piętrze symetrycznie rozstawione prostokątne otwory okienne, ujęte w ceglane obramienia, zamknięte łukiem odcinkowym. Stolarka okienna dwuskrzydłowa, sześciopolowa. Elewacje boczne widoczne jedynie częściowo, przecięte na wysokości uskoku szkarp pochyłym gzymsem, przykrytym ceglanym kołnierzem. W elewacji południowej w przyziemiu, pomiędzy szkarpą a murem klasztoru nisza zwieńczona ceglanym łukiem. Pomiedzy oknami oraz na wysokości zwieńczenia arkady bramnej w elewacji frontowej zachowane niewielkie, prostokątne otwory strzelnicze. Analogiczne otwory w elewacjach bocznych. Całość zwieńczona wydatnym, profilowanym tynkowym gzymsem, przechodzącym z elewacji zabudowań klasztornych. Dach trójspadowy, kryty blachą miedzianą.

Wnętrze: pierwotnie jednoprzestrzenne, obecnie z podziałami wtórnymi, wynikającymi z współczesnej funkcji, przekształcone.

Wyposażenie: konstrukcja kamienna murów, portal bramy, otwory strzelnicze

Instalacje: elektryczna

|  |                           |   |                        |
|--|---------------------------|---|------------------------|
| 14. Kubatura   | 15. Powierzchnia użytkowa | 16. Przeznaczenie pierwotne   | 17. Użytkowanie obecne |
| 1200 m <sup>3</sup>  | 250 m <sup>2</sup>        | obronne   | użytkowo -mieszkalne   |
| 18. Prace budowlane i konserwatorskie, ich przebieg i dokumentacja (po 1945 r.)                        |                           | 19. Stan zachowania (fundamenty, ściany zewnętrzne, ściany wewnętrzne, sklepienia, stropy, konstrukcje dachowe, pokrycie dachu, wyposażenie i instalacje) |                        |
| 1947 – S. Świszczowski, badania, rozbiórka barokowych murów, odsłonięcie i uzupełnienie arkady bramnej |                           | Bardzo dobry  |                        |
|  |                           | 20. Istniejące zagrożenia, najpilniejsze postulaty konserwatorskie  |                        |
|  |                           | brak, bieżące utrzymanie obiektu  |                        |

21. Akta archiwalne (rodzaj akt, numer i miejsce przechowywania)

Kronika konwentu, Archiwum SS Dominikanek

S. Świszczowski, Badania architektoniczne i inwentaryzacja klasztoru Na Gródku, 1937-38

22. Bibliografia

Katalog zabytków sztuki w Polsce tom IV, miasto Kraków cz.V pod red. Izabeli Rejduch-Samkowej i Jana Samka, Warszawa 1994.

Encyklopedia Krakowa, Warszawa – Kraków 2000, ISBN 83-01-13325-2

S. Świszczowski, Gródek i mury miejskie między Gródkiem i Wawelem [w]Rocznik Krakowski, t. XXXII,z.I, 1950

23. Źródła ikonograficzne (rodzaj, miejsce przechowywania)

Akwarele J. Głogowskiego 1809

I. Krieger, Fotografie Krakowa

24. Uwagi różne

25. Opracowanie karty ewidencyjnej (data i podpis)

tekst..... mgr inż. Ludomir Książek

.....11.2010 r.....

(data i podpis)

plany,

rysunki.....jw.....

(data i podpis)

zdjęcia

fotograficzne.....jw.....

.....

(data i podpis)

miejsce przechowywania negatywów :

*Karta po wypełnieniu podlega ochronie na podstawie przepisów prawa autorskiego.*

26. Adnotacje o inspekcjach, informacje o zmianach (daty, imiona i nazwiska wypełniających)

27. Załączniki

1. wkładka 1

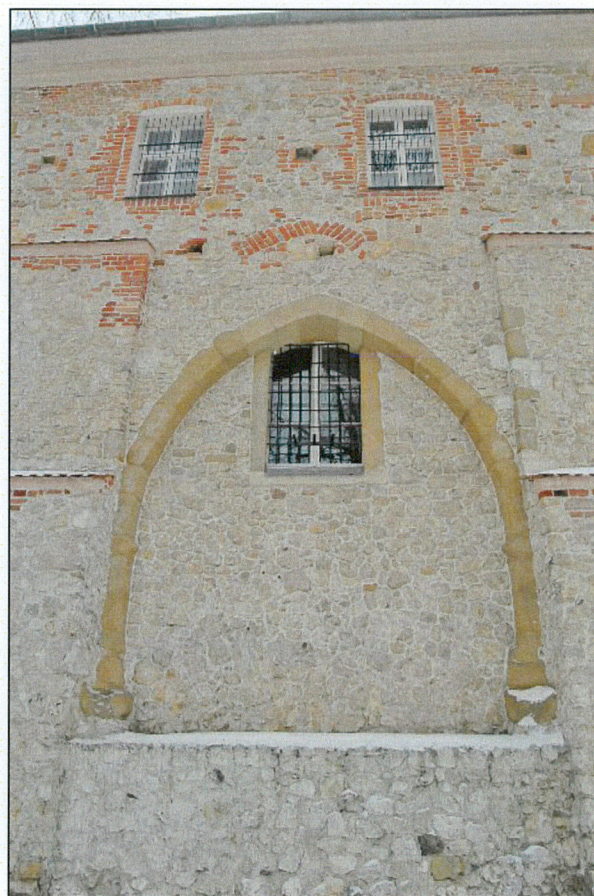
2. wkładka 2

|                |             |   |   |
|----------------|-------------|---|---|
| 1. Miejscowość | KRAKOW      | 5. Obiekt (nazwa jak w karcie) oraz adres<br><br><b>BRAMA RZEŹNICZA</b> | 6. Zawartość wkładki<br><br><b>FOTOGRAFIE</b> |
| 2. Gmina       | KRAKÓW      |   |   |
| 3. Powiat      | KRAKOWSKI   |   |   |
| 4. Województwo | MAŁOPOLSKIE |   |   |

Fot. 1



Fot. 2



Fot. 3



Fot. 4



Fot. 5



Fot. 6



Fotografie:

1. Elewacja pd.
2. Arkada dawnej bramy przejazdowej
3. Elewacja pn.
4. Detal szkarpy
5. Detal elewacji frontowej nad arkadą
6. Gzyms wieńczący