

KARTA EWIDENCYJNA ZABYTEKÓW ARCHITEKTURY I BUDOWNICTWA

Nr

13162

1. Obiekt

BASZTA PASAMONIKÓW (SZMUKLARZY)

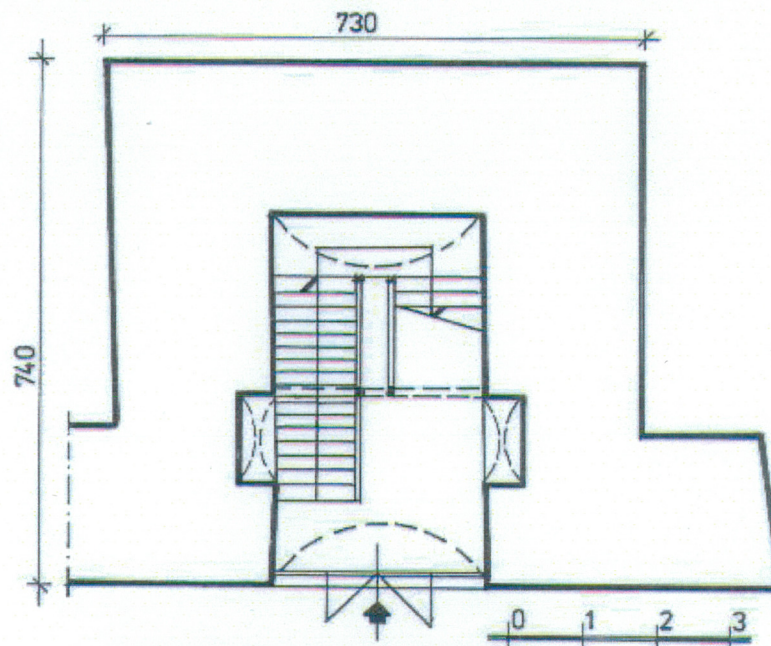
2. Czas powstania

poł. XV w.

3. Miejscowość

KRAKÓW

11. Zdjęcia, rzut, sytuacja, orientacja



4. Adres :

nr ewidencyjny działki:

nr księgi wieczystej

5. Przynależność administracyjna

Województwo: **małopolskie**Powiat: **krakowski**Gmina: **Kraków**

6. Poprzednie nazwy miejscowości

jw.

7. Przynależność administracyjna przed 01.01.1999r.

Województwo: **krakowskie**Gmina: **Kraków**

8. Właściciel i jego adres

Gmina Miejska Kraków

9. Użytkownik i jego adres

Muzeum Historyczne Miasta Krakowa

10. Rejestr zabytków

A-8 decyzja z dnia 12.II.1931 r.

Pierwsze wzmianki źródłowe dotyczące systemu obronnego Krakowa pochodzą z czasów panowania księcia Leszka Czarnego (1279-1288). Przekształcenie fortyfikacji drewniano – ziemnych w system murowany, wieżowy nastąpiło na przełomie XIII i XIV w. za panowania Wacława II Czeskiego. Jako pierwsze powstały murowane bramy: Rzeźnicza, Grodzka, Floriańska, Wiślna, Sławkowska, Mikołajska i Szewska, następnie połączone. Od ok. połowy XIV w. na linii miejskiego muru obronnego powstają prostokątne wykusze i baszty, których zadaniem było wzmocnienie przedpola między bramami. Wówczas zbudowano baszty: Pasamoników, Stolarską i Ciesielską. Baszta wtórnie dostawiona do lica murów. W XVI w. zbudowano Arsenał. W 1806 r. dekretem cesarza Franciszka II nakazano całkowite wyburzenie murów obronnych. Za wstawiennictwem senatora Wolnego Miasta Krakowa Feliksa Radwańskiego pozostawiono bramę Floriańską, basztę Pasamoników, Stolarską, Ciesielską, Arsenał, łączące je mury kurtynowe i Barbakan. Po 1822 r. w miejscu dawnych wałów i murów zewnętrznych powstały Planty. Obecnie baszta pełni funkcje muzealną, ekspozycyjną.

Sytuacja: położona w pn. części umocnień, w ciągu średniowiecznych murów obronnych, na wsch. od bramy Floriańskiej, przy granicy Plant i ul. Szpitalnej, na zakończeniu zachowanego muru kurtynowego.

Materiał i konstrukcja: murowana, w przyziemiu z kamienia łamanego, nie powiązana z murem kurtynowym, w partii fundamentowej dostawiona do zewnętrznego lica muru. W wyższych kondygnacjach ceglana, z użyciem ciosu. Piwnica i parter nakryte sklepieniem kolebkowym. Na wyższych kondygnacjach stropy belkowe. Schody drewniane, współczesne. Dach namiotowy z przysuwnicami, więźba krokwiowa, kryty dachówką ceramiczną. W szczycie iglica, kryta blachą miedzianą.

Rzut: na rzucie kwadratu, przechodzącego nad przyziemiem w kształt podkowy, z prostą ścianą od strony pd. W przyziemiu niewielkie pomieszczenie dostępne bezpośrednio z zewnątrz, w II kondygnacji izba straży, połączona przesklepionymi kolebkowo wejściami z drewnianymi gankami strażniczymi. Pomieszczenia na wyższych kondygnacjach dostępne wewnętrznymi schodami drabiniastymi.

Bryła: zwarta, wysoka, pięciokondygnacyjna. Na V kondygnacji machikuły wsparte na kamiennych kroksztynach, nadwieszona nad dolnymi kondygnacjami. Dach wysoki, zakończony iglicą, z kulą i szpicem z chorągwią.

Elewacja: ceglano – kamienna, nie tynkowana, z kamiennym i ceglanym detalem architektonicznym. W parterze z wapienia. Ściana czołowa od strony pn. zaokrąglona od poziomu drugiej kondygnacji. Elewacja częściowo wypełniona zendrówką, tworzącą dekoracyjny, pionowy ornament w formie zygzaka, dzielonego na wysokości każdej kondygnacji niewielkim gzymsem, z kątowno ułożonych cegieł. Całość zwieńczona machikułami, wspartymi na profilowanych kamiennych kroksztynach. Powyżej arkadkowy fryz z dwułucznych ostrołukowych blend, z wyjątkiem elewacji pd. Otwory okienne rozmieszczone niesymetrycznie. Od strony pn. na II i III kondygnacji prostokątne strzelnice szczelinowe, ujęte w kamiennych rozglifionych otworach. W machikułach, powyżej fryzu niewielkie kwadratowe otwory okienne, zamknięte odcinkowo. Od strony pn. między otworami płaskie wnęki, tynkowane. Kondygnacja parteru od strony pn. zamknięta daszkami, krytymi dachówką w narożnikach. W elewacji wschodniej w poziomie parteru wydatna skarpa kamienna, nad nią zachowany fragment przejścia na dalszą, już nieistniejącą część murów kurtynowych, ujęty w prostokątny mur, zwieńczony daszkiem z dachówki. W elewacji pd., frontowej w poziomie parteru otwór wejściowy, zamknięty półkolistym lukiem. W otworze krata stalowa, współczesna. W czwartej kondygnacji na osi środkowej prostokątne okienko, ujęte w kamienną, schodkową opaskę. Powyżej, na poziomie machikul, dwie wnęki, tynkowane, o formie biforiów (dwułukowe), a nad nimi małe prostokątne okienka, zamknięte lukiem odcinkowym i tynkowane wnęki, zamknięte lukiem pełnym. Nad nimi prosty gzyms podokapowy, z cegły, nieznacznie wysunięty od lica muru. Baszta zamknięta wysokim dachem wielospadowym, o różnych kątach nachylenia, krytym dachówką.

Wnętrze: nie przekształcone, obecnie zaadaptowane na trasę muzealną

Wyposażenie: zachowane sklepienia parteru i piwnic oraz kamienne detale architektoniczne

Instalacje: elektryczna, alarmowa.

14. Kubatura	15. Powierzchnia użytkowa	16. Przeznaczenie pierwotne	17. Użytkowanie obecne
1000 m ³	270 m ²	obronne	użytkowe- muzealne
18. Prace budowlane i konserwatorskie, ich przebieg i dokumentacja (po 1945 r.)		19. Stan zachowania (fundamenty, ściany zewnętrzne, ściany wewnętrzne, sklepienia, stropy, konstrukcje dachowe, pokrycie dachu, wyposażenie i instalacje)	
2001-2008 r. kompleksowy remont konserwatorski		Bardzo dobry	
		20. Istniejące zagrożenia, najpilniejsze postulaty konserwatorskie	
		brak, bieżące utrzymanie obiektu	

21. Akta archiwalne (rodzaj akt, numer i miejsce przechowywania)

Regestra perceptorum et distributorum Ne 1584-1828 ,Archiwum Państwowe w Krakowie

22. Bibliografia

Katalog zabytków sztuki w Polsce tom IV, miasto Kraków cz. V pod red. Izabeli Rejduch-Samkowej i Jana Samka, Warszawa 1994.

Encyklopedia Krakowa, Warszawa – Kraków 2000, ISBN 83-01-13325-2

W. Niewalda, H. Rojkowska, E. Zaitz, Średniowieczne fortyfikacje Krakowa Odcinek północny [w] Krakowska Teka Konserwatorska, 2001

S. Świszczowski, Problemy murów miejskich w otoczeniu bramy floriańskiej w Krakowie, BHS, t.XXIV, 1962

M. Tobiasz, Fortyfikacje dawnego Krakowa, Kraków 1973

23. Źródła ikonograficzne (rodzaj, miejsce przechowywania)

Album fotografii dawnego Krakowa z atelier I. Kriegera, J. Andruszkiewicz, 1989

Katalog dawnych map wielkoskalowych Krakowa XVI-XIX w. , 1981

24. Uwagi różne

25. Opracowanie karty ewidencyjnej (data i podpis)

tekst..... mgr inż. Ludomir Książek

..... 11.2010 r.....

(data i podpis)

plany,

rysunki.....jw.....

(data i podpis)

zdjęcia

fotograficzne.....jw.....

.....

(data i podpis)

miejsce przechowywania negatywów :

u autora

Karta po wypełnieniu podlega ochronie na podstawie przepisów prawa autorskiego.

26. Adnotacje o inspekcjach, informacje o zmianach (daty, imiona i nazwiska wypełniających)

27. Załączniki

1. wkładka 1

2. wkładka 2

3. wkładka 3

1. Miejscowość	KRAKOW	5. Obiekt (nazwa jak w karcie) oraz adres BASZTA PASAMONIKÓW	6. Zawartość wkładki FOTOGRAFIE
2. Gmina	KRAKÓW		
3. Powiat	KRAKOWSKI		
4. Województwo	MAŁOPOLSKIE		

Fot. 1



Fot. 2



Fot. 3



Fot. 4



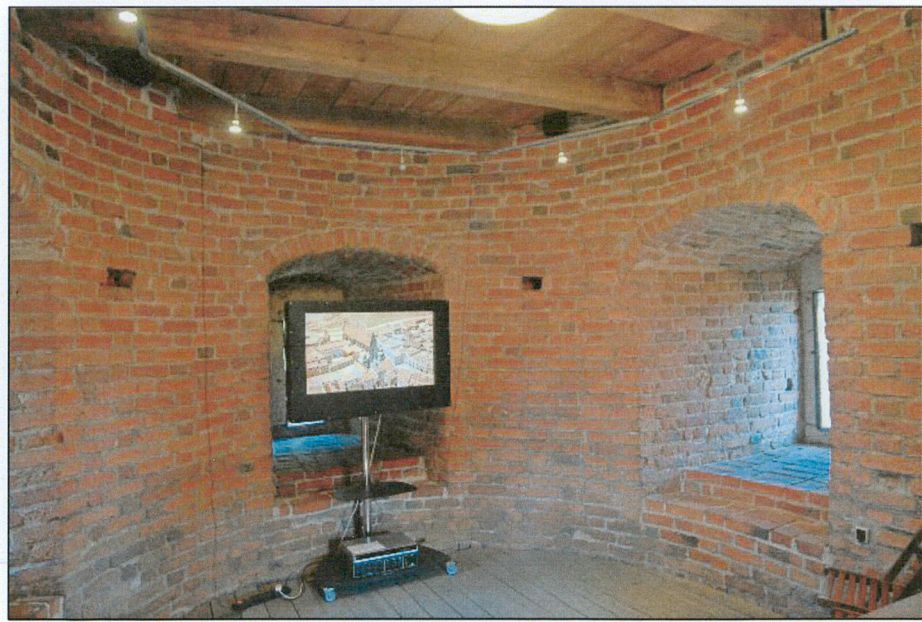
Fot. 5



Fot. 6



Fot. 7



1. Miejscowość	KRAKÓW	5. Obiekt (nazwa jak w karcie) oraz adres	6. Zawartość wkładki
2. Gmina	KRAKÓW		
3. Powiat	KRAKOWSKI		
4. Województwo	MAŁOPOLSKIE		
		BASZTA PASAMONIKÓW	FOTOGRAFIE

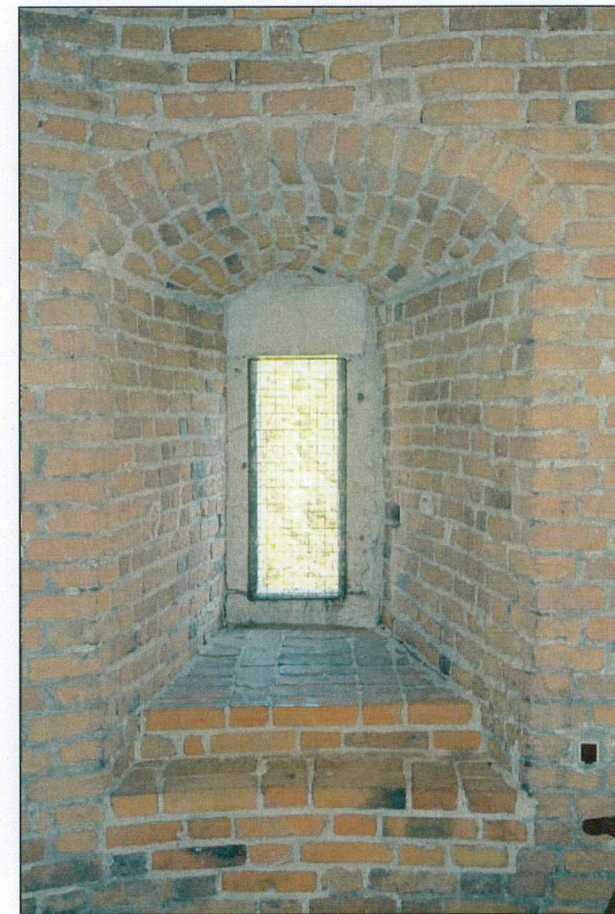
Fot. 8



Fot. 9



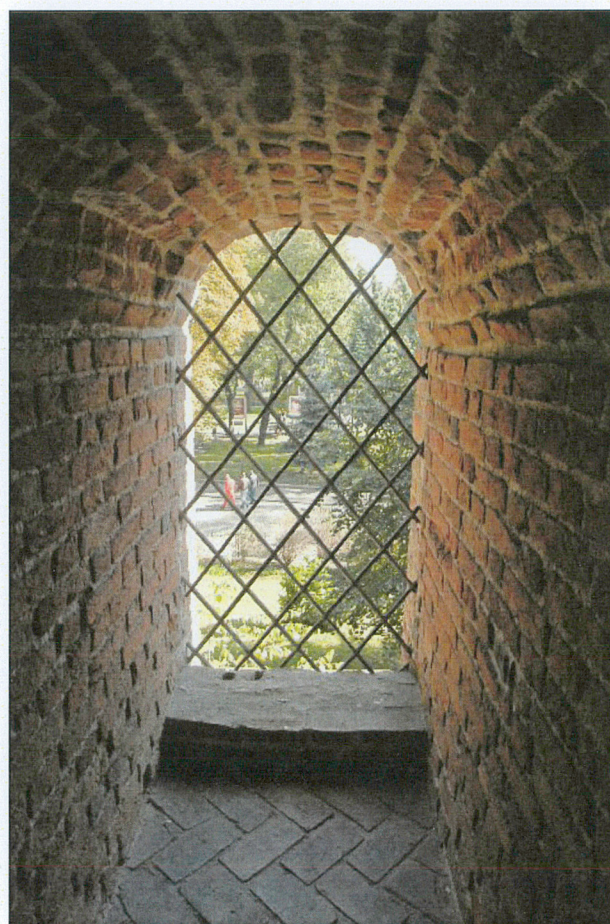
Fot. 10



Fot. 11



Fot. 12



Fot. 13



Fotografie:

1. Elewacja wsch.
2. Elewacja pn.
3. Elewacja zach.
4. Poziom parteru – schody
5. Druga kondygnacja baszty
6. Trzecia kondygnacja baszty
7. Czwarta kondygnacja baszty
8. Detal szczytu elewacji pd.
9. Okno strzelnicy
10. Okno strzelnicy
11. Wejście na ganek kurtyny od zach.
12. Dawne wejście na ganek od wsch.
13. Ściany parteru