

KARTA EWIDENCYJNA ZABYTKU NIERUCHOMEGO WPISANEGO DO REJESTRU ZABYTKÓW

1. Nazwa

KAMIENICA „POD BARANKIEM”

2. Czas powstania

**XV/XVI w,
1682-1700 r.; 1880 r.**

3. Miejscowość

KRAKÓW

4. Adres: **Kraków, ul. Floriańska 22**
nr ewidencyjny działki: **110/1, 110/2 obr. 1**
Śródmieście
nr księgi wieczystej: [REDACTED]

5. Przynależność administracyjna

Województwo: **małopolskie**

Powiat: **krakowski**

Gmina: **Kraków**

6. Współrzędne geograficzne

50.063361 19.939849

7. Poprzednie nazwy miejscowości

j.w.

8. Właściciel i jego adres

wspólnota mieszkaniowa

9. Użytkownik i jego adres

j.w.

10. Formy ochrony

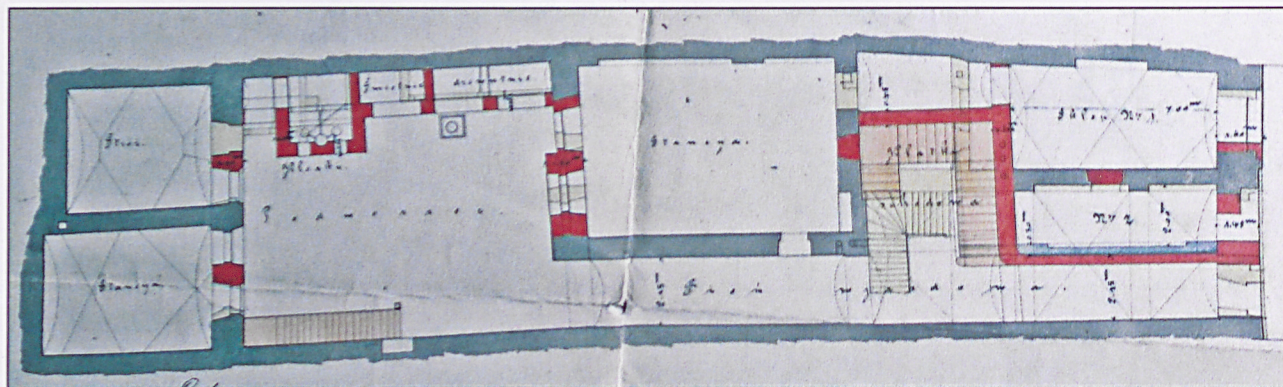
wpis do rejestru zabytków:
nr A-386 decyzja z dnia 15.06.1967 r.
zmieniona decyzją z dnia 26.02.2008 r.

miejscowy plan zagospodarowania
przestrzennego „Stare Miasto”,
Uchwała Rady Miasta Krakowa
NR XII/131/11 z dnia 13 kwietnia 2011 r.

11. Materiały graficzne



Rzut parteru 1880



Dawna liczba spisowa 331. Kamienica wzniesiona miejscu gotyckiego domu, ukształtowana w ostatnim ćwierćwieczu XVI w., przekształcona w 1 ćw. XVIII w i z końcem XIX w. Najstarsza zabudowa datowana na wiek XV i XVI. Pierwsze wzmianki o stanie własności pochodzą z połowy XVI w. W spisach wymieniany jest dom częściowo tylko murowany, jednopiętrowy, najprawdopodobniej podpiwniczony. Właścicielem był Jakub – kowal, a następnie Szymon Krziżek, Maciej Świetlik i z początkiem XVII w. Stanisław Staniszewski. Po roku 1637 wykaz czynszów wymienia Andrzeja Sasnowicza, aptekarza, rodzinę Kordasów oraz Karbińskiego. W 1682 r. parcelę nabył kotlarz, właściciel sąsiedniej kamienicy nr 24 Jan Pfaff. Z przeprowadzonej w tym samym czasie rewizji wynika, że dom przy Floriańskiej 22 nadal był budynkiem jednopiętrowym, posiadał tylko pn ścianę graniczną murowaną. Piętro w całości było drewniane. Układ parteru obejmował wydzieloną w trakcie frontowym sień, zajmującą całą szerokość rzutu i izbę na zadzi. Sień nie była sklepią. W głębi działki, w narożniku pn – zach. stał niewielki budynek, piętrowy z murowanym parterem. Przy pd murze nadwieszono ganki komunikacyjne. Zabudowania były zrujnowane. Kolejna rewizja została przeprowadzona w 1700 r., po śmierci Jana Pfaffa. Rewizja podaje opis odnowionej kamienicy, co potwierdza, że pomiędzy rokiem 1682-1700 w miejscu starych zabudowań wzniesiono nową,

Cd. wkładka 1

Sytuacja: budynek usytuowany w obrębie dawnego układu lokacyjnego, na prostokątnej, wydłużonej parceli bloku zabudowy ograniczonym ul. Floriańską, Św. Tomasza, Św. Marka i Św. Jana. Działka w obecnych granicach wytyczona w XV w. Kamienica w zwartej zabudowie zach. pierzei ulicy Floriańskiej, zabudowana kamienicą frontową, równoległą do niej oficyną tylną i połączoną z ww. budynkami oficyną boczną, północną. Od południa posesja ograniczona murem. Pomiędzy budynkami niewielkie nieregularne podwórko.

Budynek frontowy.

Materiał, konstrukcja, bryła: budynek wzniesiony na rzucie prostokąta, krótszym bokiem równoległy do pierzei ul. Floriańskiej. Murowany, z cegły, z użyciem kamienia łamanego w partii piwnic. Ściany tynkowane. Trzykondygnacyjny, w całości podpiwniczony. Dach dwuspadowy, o niskiej kalenicy, kryty blachą. Piwnice sklepię. Sklepienia kolebkowe, ceglane. W trakcie frontowym i tylnym nieco starsze, siedemnastowieczne, w trakcie środkowym dziewiętnastowieczne. Parter z sienią w pd osi rzutu. Sień wtórnie podzielona z końcem XIX w. Wydzielone pomieszczenia nakryte wspólnym sklepieniem kolebkowym z lunetami. Takie samo sklepienie znajduje się nad usytuowanym w pn osi rzutu dawnym sklepem. Na przedłużeniu sieni, przechód nakryty sklepieniem kolebkowym. W trakcie środkowym sklepienie odcinkowe. Izba na zadzi nakryta stropem z sufitem. Pomieszczenia I i II p. nakryte stropami z sufitem, z wyjątkiem traktu środkowego nakrytego podobnie jak na parterze sklepieniem odcinkowym. Klatka schodowa murowana, umieszczona w trakcie środkowym, ze świetlikiem. Schody trójbiegowe, z duszą, stopnice i balustrada drewniane.

Rzut: na rzucie wydłużonego prostokąta. Układ wewnątrz trzytraktowy, z nieco płytszym traktem środkowym, dwuosiowy na każdej kondygnacji. Piwnice złożone z kilku komór, połączonych niewielkim korytarzem, dostępne schodami z sieni. Na parterze w osi południowej wąska sień. Na jej przedłużeniu korytarz prowadzący na podwórko. W osi środkowej i południowej traktu frontowego pomieszczenia, wykorzystywane na lokale handlowe. W trakcie środkowym klatka schodowa. W trakcie tylnym, w pd osi rzutu dawna izba na zadzi doświetlona oknami w elewacji podwórzowej. Na piętrach wydzielone po dwa pomieszczenia w każdym z traktów.

Elewacje: murowane, ceglane, tynkowane. Fasada trzykondygnacyjna, trójosiowa o asymetrycznej kompozycji. Eklektyczna z elementami barokowymi i klasycystycznymi. Parter z niewysokim kamiennym cokołem, wydzielony dekoracyjnym gzymsiem kordonowym. Gzyms wsparty na ozdobnych, uskokowych kroksztynach. Lico boniowane. W osiach wtórnie przeprute prostokątne otwory drzwiowe, połączone z witrynami sklepowymi. W osi pd powiększone wejście do dawnej sieni. W nim osadzona dwuskrzydłowa brama z nadświetlem. Osie wyższych kondygnacji akcentowane rzędami otworów okiennych. W osi pn płytki ryzalit, flankowany przebiegającymi przez dwie kondygnacje pilastrami. Pilastry wsparte na profilowanych parapetach okiennych i zakończone belkowaniem podtrzymującym umieszczony na wysokości ścianki kolankowej gzyms. Okna I p. w osi pd i środkowej ujęte w profilowane uszate opaski tynkowe, rozszerzające się uskokowo ku dołowi. Okna połączone z osią pn wspólnym parapetem. W podokiennikach prostokątne płyciny. Gzymsy nadokienne neobarokowe w formie łuku odcinkowego z fryzem wypełnionym ornamentem roślinnym. Okna II p. znacznie skromniejsze, w uszaty opaskach,

Cd. wkładka 1

14. Kubatura	15. Powierzchnia użytkowa	16. Przeznaczenie pierwotne	17. Użytkowanie obecne
7 700 m ³	1 400 m ²	mieszkalny	mieszkalno-użytkowy
18. Stan zachowania Budynek po modernizacji i remoncie konserwatorskim. Stan bardzo dobry		19. Istniejące zagrożenia , najpilniejsze postulaty konserwatorskie Bieżące utrzymanie obiektu.	

20. Akta archiwalne (rodzaj akt, numer i miejsce przechowywania)

1. Regestry miasta Krakowa. Muzeum Historyczne Miasta Krakowa
2. A. Chmiel, Domy krakowskie, cz. II, s. 91, 1919
3. B. Treter, Dziennik Konserwatorski, 1931-31, t. I
4. Akta wiertelnicze nr 13771384, Archiwum Państwowe
5. Akta hipoteczne Wolnego Miasta Krakowa, Archiwum Państwowe, Oddział ul. Grodzka

23. Bibliografia

1. Katalog Zabytków, Blok 8, t.1, 1978, WUOZ Kraków
2. Ekspertyza konserwatorska wraz z badaniami na obecność polichromii, 1978, WUOZ Kraków
3. S. Kaczmarek, Inwentaryzacja architektoniczna, 1977, WUOZ Kraków
4. J. Adamczewski, Kraków od A do Z, Krajowa Agencja Wydawnicza, Kraków 1992
5. Encyklopedia Krakowa, Wydawnictwo Naukowe PWN, Warszawa - Kraków 2000
6. M. Rożek, Przewodnik po zabytkach Krakowa, Wydawnictwo WAM, Kraków 2006,

25. Źródła ikonograficzne (rodzaj, miejsce przechowywania)

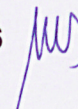
1. Kataster miasta Krakowa, Muzeum Historyczne Miasta Krakowa
2. Akta Budownictwa Miejskiego, Archiwum Państwowe w Krakowie, ABM 230
3. Projekt przebudowy budynku frontowego i oficyny, K. Żychoń, 1880, Archiwum Państwowe w Krakowie
4. Projekt elewacji, K. Żychoń, 1880, Archiwum Państwowe w Krakowie
5. Projekt witryny dla L. Korzeniowskiego, 1908, Archiwum Państwowe w Krakowie

24. Uwagi

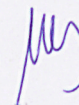
22. Adnotacje o inspekcjach, informacje o zmianach (daty, imiona i nazwiska wypełniających)

25. Opracowanie karty ewidencyjnej (autor, data i podpis)

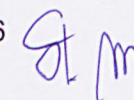
Tekst: arch. Maria Makarewicz 11.2016



Plany, rysunki: arch. Maria Makarewicz 11.2016



Fotografie: Stanisław Makarewicz 11.2016



26. Załączniki

Wkładka nr 1
Wkładka nr 2
Wkładka nr 3

1. Miejscowość	KRAKÓW	5. Nazwa zabytku, adres KAMIENICA „POD BARANKIEM” KRAKÓW ul. FLORIAŃSKA 22	6. Zawartość załącznika CD HISTORIA CD OPIS ARCHIWALIA
2. Gmina	MIEJSKA KRAKÓW		
3. Powiat	KRAKOWSKI		
4. Województwo	MAŁOPOLSKIE		

Cd. 12

murowaną kamienicę. Budynek był dwupiętrowy, podpiwniczony. Piwnice i parter sklepione, z wyjątkiem izby w trakcie tylnym. Układ pomieszczeń trzytraktowy, dwuosiowy, typowy dla krakowskich kamienic mieszczańskich. Piwnice były dostępne z sieni i podwórka. W rewizji wymieniono murowaną oficynę tylną dwupiętrową, niepodpiwniczoną. Po 1714 r. kamienica jest własnością kolejno: Sołtykowicza- złotnika, Pawła Struzikowicza, szewca, Filipa Cercha i rodziny Senderkowskich. W 1765 r. przeprowadzono kolejną rewizję. Z opisu wynika, że kamienica posiadała podszkarpowane elewacje, nie uległa jednak zasadniczym zmianom. Od ok. 1880 r. właścicielem kamienicy jest Stefania Strzelecka, która dokonuje gruntownej przebudowy. Autorem projektu był Karol Żychoń. Kamienicę frontową i oficynę nadbudowano o jeszcze jedno piętro, przebudowano klatkę schodową, zmieniono dyspozycję wewnątrz w parterze, likwidując część sklepień, dawną sień podzielono wzdłuż pd muru, wydzielając sklep. W ten sposób sień zredukowano do szerokości przechodu. Zmodernizowano fasadę budynku frontowego i oficyny zmieniając układ otworów okiennych i drzwiowych. Powiększono wejście do dawnego sklepu po stronie pn. Budynki otrzymały nowe dachy w układzie kalenicowym. Przy murze granicznym pd wzniesiono oficynę boczną i zlikwidowano ganki komunikacyjne. W 1901 r. latarnię klatki chodowej zastąpiono świetlikiem. Kolejne zmiany miały miejsce w 1908 r. Prace dotyczyły elewacji frontowej w parterze. Wymieniono portal główny. Właścicielem budynku był wówczas Gustaw Häusler. W 1962 r. ponownie przebudowano portal sklepowy. W 1978 r. przeprowadzono badania na obecność polichromii.

Cd. 13

zwieńczone profilowanymi gzymsami nadokiennymi. Parapety okienne wsparte na profilowanych konsolach. Okno w osi pn zwieńczone trójkątnym przyczółkiem. Całość wieńczy wydatny gzyms okapowy wsparty na dekoracyjnych kroksztynach. W ścianie kolankowej, w osiach pary prostokątnych okienek strychowych. Elewacja tylna trójosiowa, w części pn przysłonięta budynkiem oficyny bocznej. Pomiędzy osią pd i środkową oszkarpowana do wysokości II p. Elewacja bezstylowa, pozbawiona podziałów i detali architektonicznych.

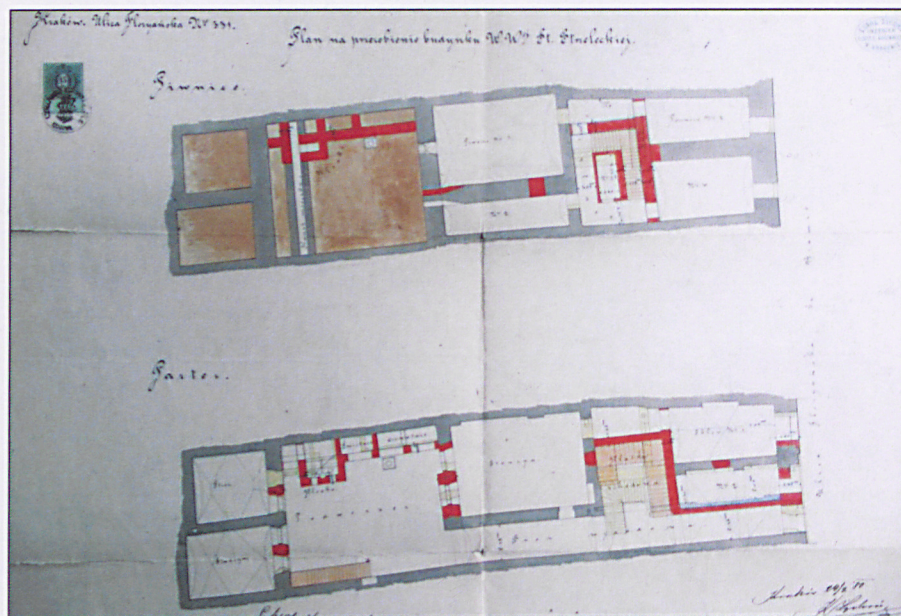
Elementy zabytkowe i wyposażenie wewnątrz: pn. i pd mur graniczny (XV/XVI w.), mury obwodowe piwnic, parteru (XVII w.), sklepienia piwnic i parteru (barokowe, XVII w.), stolarka drzwiowa (XIX w.).

Oficina tylna: równoległa do budynku frontowego, dwupiętrowa, niepodpiwniczona. Budynek murowany, ceglany. Ściany tynkowane. Mury konstrukcyjne parteru z XVII w., I i II p. XIX w. Układ wewnątrz jednotraktowy. Pomieszczenia parteru nakryte sklepieniami kolebkowymi z lunetami (XVII w.). Nad piętrami stropy z sufitami. Dach pulpitowy, kryty blachą. Elewacja od strony podwórka trójkondygnacyjna, czteroosiowa w parterze, trójosiowa na piętrach. Bezstylowa, pozbawiona podziałów i detali architektonicznych. W poziomie I i II p. drewniane ganki komunikacyjne. Balustrady ganków i schodów z toczonych trałek.

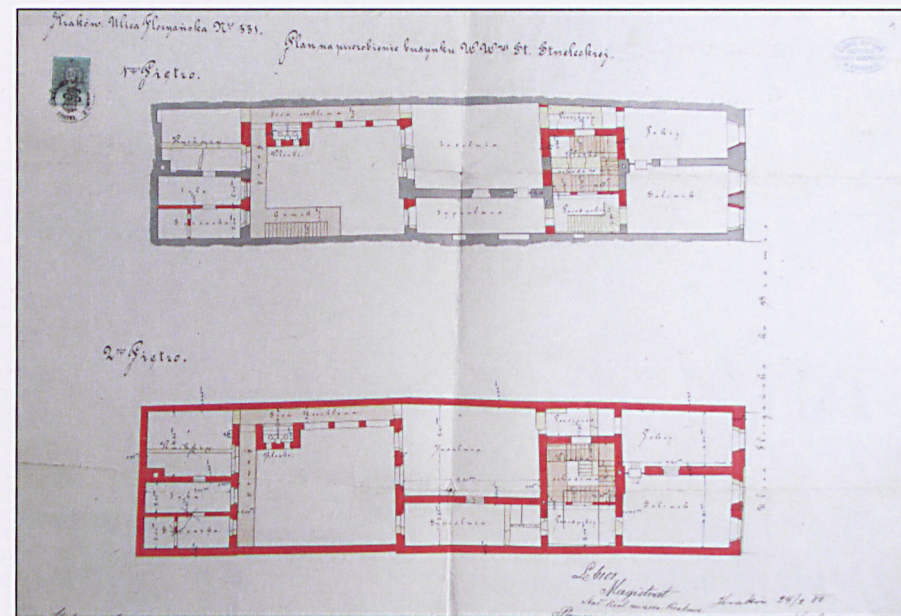
Oficina boczna: prostopadła do budynku frontowego, dobudowana do pn osi elewacji tylnej i połączona z oficyną tylną. Wzniesiona na rzucie wydłużonego prostokąta, dwupiętrowa, niepodpiwniczona. Budynek murowany, ceglany. Ściany tynkowane. Mury konstrukcyjne parteru z XVII w., przemurwane w XIX w. Pomieszczenia wszystkich kondygnacji nakryte sklepieniami odcinkowymi (XIX w.) Dach pulpitowy, kryty blachą. Elewacja od strony podwórka trójkondygnacyjna, z bogatym wystrojem architektonicznym, stylistycznie nawiązującym do fasady kamienicy frontowej. Od strony zach. ryzalit w formie nakrytej trójspadowym dachem baszty. Elewacja niesymetryczna pięcioosiowa.

Instalacje: elektryczna, gazowa, wod –kan, alarmowa, teletechniczna.

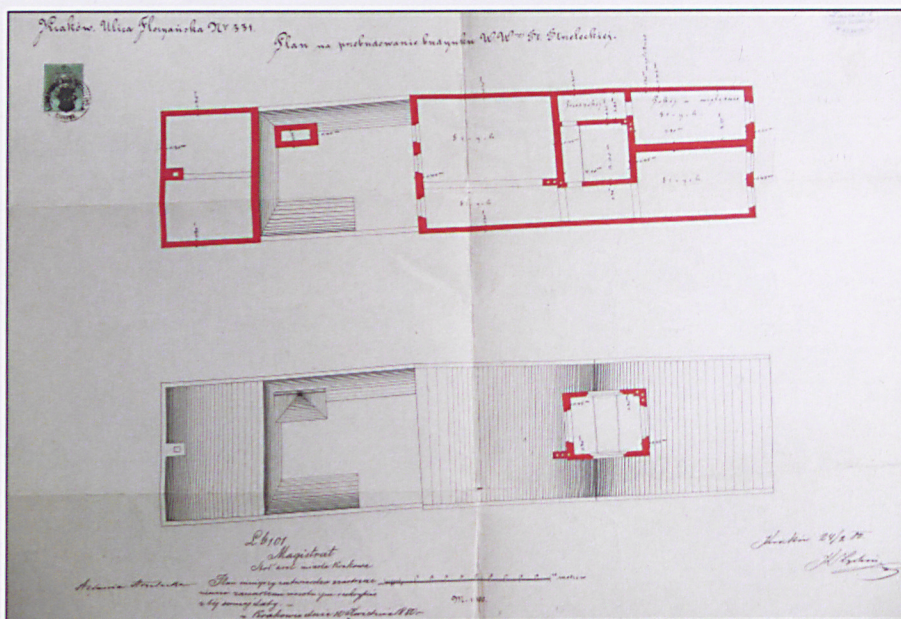
Rzut piwnic i parteru



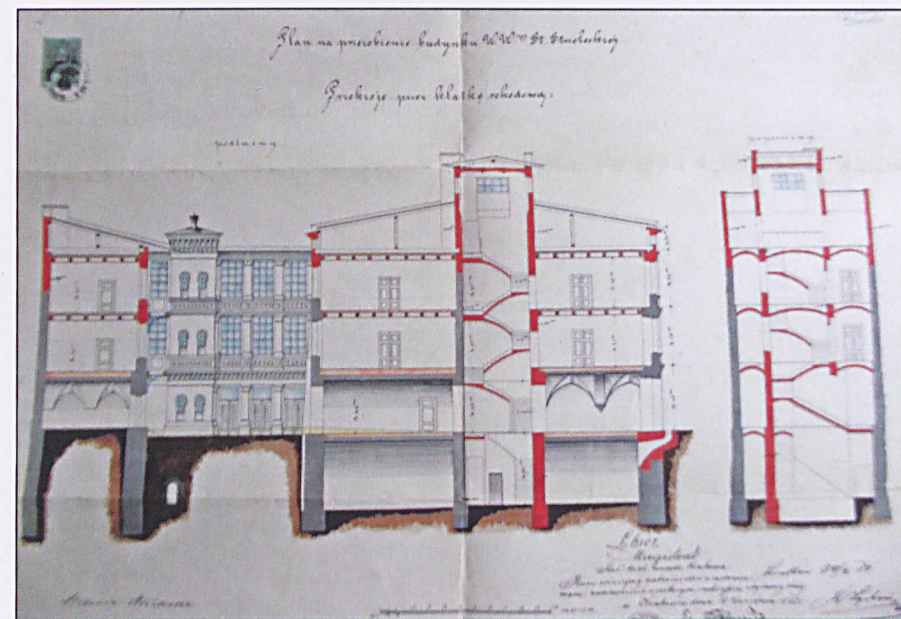
Rzut 1 i 2 pietra



Rzut 3 piętra i dachu ze świetlikiem



Przekrój



1. Miejscowość	KRAKÓW	5. Nazwa zabytku, adres KAMIENICA „POD BARANKIEM” KRAKÓW ul. FLORIAŃSKA 22	6. Zawartość załącznika FOTOGRAFIE
2. Gmina	MIEJSKA KRAKÓW		
3. Powiat	KRAKOWSKI		
4. Województwo	MAŁOPOLSKIE		



Oś skrajna północna



Okno 1 piętra



Okno 2 piętra



Pas parteru



Pas 1 piętra



Pas 2 piętra



Detal elewacji parteru

1. Miejscowość	KRAKÓW	5. Nazwa zabytku, adres KAMIENICA „POD BARANKIEM” KRAKÓW ul. FLORIAŃSKA 22	6. Zawartość załącznika FOTOGRAFIE
2. Gmina	MIEJSKA KRAKÓW		
3. Powiat	KRAKOWSKI		
4. Województwo	MAŁOPOLSKIE		



Przechód



Klatka schodowa



Elewacja tylna



Pas parteru oficyny bocznej pn.



Pas 1 piętra oficyny bocznej pn.



Fragment elewacji 2 piętra oficyny bocznej pn.



Ganki komunikacyjne po stronie pd.