

# KARTA EWIDENCYJNA ZABYTKU NIERUCHOMEGO WPISANEGO DO REJESTRU ZABYTKÓW

1. Nazwa

KAMIENICA „POD KONIEM

2. Czas powstania

XV/XVI w.  
ok. 1833 r., 1 ćw. XX w.

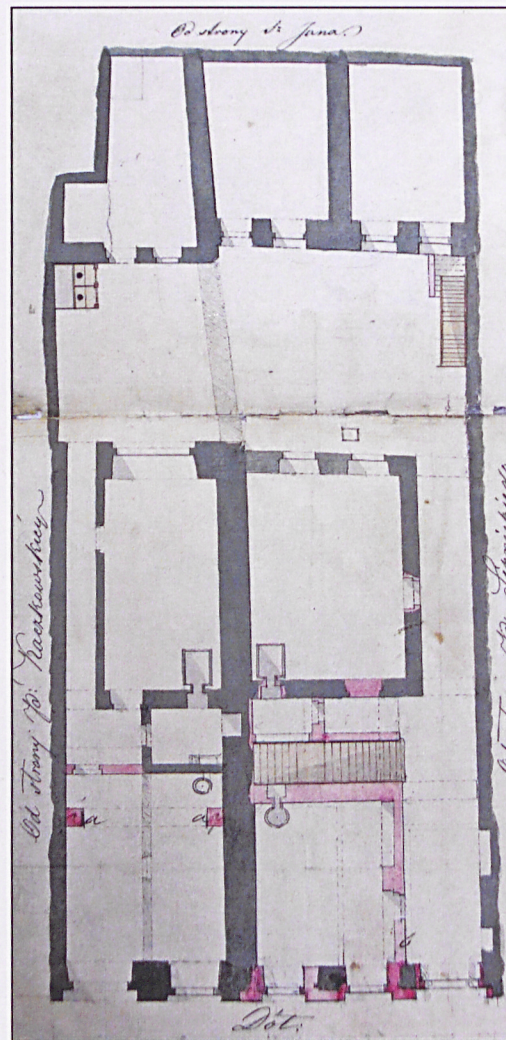
3. Miejscowość

KRAKÓW

13361

4. Adres: Kraków ul. Floriańska 18  
nr ewidencyjny działki: 112/1, 112/3 Obr. 1  
Śródmieście  
nr księgi wieczyste [REDACTED]

11. Materiały graficzne



Rzut parteru 1834



5. Przynależność administracyjna

Województwo: małopolskie

Powiat: krakowski

Gmina: Kraków

6. Współrzędne geograficzne

50.063031, 19.940933

7. Poprzednie nazwy miejscowości

j.w.

8. Właściciel i jego adres

współwłasność osób fizycznych

9. Użytkownik i jego adres

j.w.

10. Formy ochrony

wpis do rejestru zabytków:  
A-195 decyzja z dnia 05.03.1966 r.

miejscowy plan zagospodarowania  
przestrzennego „Stare Miasto”,  
Uchwała Rady Miasta Krakowa  
NR XII/131/11 z dnia 13 kwietnia 2011 r



Dawna liczba spisowa 329. Kamienica pierwotnie gotycka, przekształcona w połowie XIX w. i na początku XX w. Kamienica powstała z połączenia dwóch budynków w I poł. XIX w.: kamienicy o liczbie spisowej 506, sąsiadującej z budynkiem Floriańska 16 i 507, przylegającej do budynku Floriańska 20. Najstarsza zabudowa datowana na wiek XV. Kamienica 506 w poł. XVI w. należała do rajcy krakowskiego Pawła Krzywokolskiego, następnie Szymona Łużyńskiego. W I poł. XVI w. jako właściciel wzmiankowany pasamonik Marcin Rayzik, fundator jednej z kaplic przy kościele Św. Barbary. Po Rayziku budynek przechodzi na własność Jerzego Węgrzynowicza. W wykazie czynszów z 1666 r. po raz pierwszy pojawia się Bractwo Miłosierdzia. Z początkiem XVIII w. wzmiankowani Pisarscy, a następnie Potoccy. Od II poł. XVIII do początku XIX w. własność rodziny Rutkowskich. W 1833 r. jako właściciel wymieniany Stanisław Westfalewicz, który jest również właścicielem domu sąsiedniego. O wyglądzie kamienicy niewiele wiadomo. Początkowo budynek był połączony bryłą z kamienicą Floriańska 16. W wyniku podziałów własnościowych w XVI w. kamienicę przebudowano. Był to budynek dwupiętrowy z trzytraktowym układem wewnątrz, dwuosiowy, nakryty dachem pogrążonym z attyką. Od frontu sklepiona sień. Parcela w głębi była zabudowana dwupiętrową oficyną. Oficyna powstała na XV-wiecznych piwnicach. Budynek nr 507, wzmiankowany już w 1419 r. jako Cd. wkładka nr 1

Sytuacja: budynek usytuowany w obrębie dawnego układu lokacyjnego, na prostokątnej parceli o nietypowej, znacznie większej szerokości. Parcela powstała kosztem działki sąsiedniej, zabudowanej kamienicą nr 16. Kamienica w zwartej zabudowie zach. pierzei ulicy Floriańskiej. Parcela zabudowana kamienicą frontową, oficyną tylną i dwiema oficynami bocznymi. Od północy ograniczona murem, na którym nadwieszono ganki komunikacyjne. Pomiędzy budynkami niewielkie prostokątne podwórko.

Budynek frontowy.

Materiał, konstrukcja, bryła: budynek wzniesiony na rzucie prostokąta, krótszym bokiem równoległy do pierzei ul. Floriańskiej. Murowany, z cegły, z użyciem kamienia łamanego w partii piwnic. Ściany tynkowane. Czterokondygnacyjny w trakcie frontowym i środkowym, trzykondygnacyjny w trakcie tylnym, podpiwniczony, dwupiętrowy. Dach dwuspadowy, o niskiej kalenicy, kryty blachą. Piwnice sklepione kolebkowo, pod podworcem nakryte stropami Kleina. Część piwnic sklepionych, wtórnie nakryta stropami Kleina (XIX w.). Sklepienia kolebkowe w części pn kamienne, XV- wieczne, w trakcie środkowym ceglane, XVI- wieczne. Podobnie części pd rzutu. Parter z wydzieloną przy murze pn sienią. Sień w trakcie frontowym nakryta sklepieniem kolebkowym z lunetami, w trakcie środkowym żaglastym, przechód w trakcie tylnym nakryty sklepieniem kolebkowym na gurtach Sklepienia XIX-wieczne. W parterze w trakcie frontowym, po stronie lewej sklepienia zwierciadlane (XIX w.) Pozostałe pomieszczenia parteru oraz pięter nakryte sufitami. W trakcie środkowym klatka schodowa, murowana do wysokości I p., jednobiegowa, drewniana na wyższych piętrach, trzybiegowa. Klatka doświetlona świetlikiem.

Rzut: na rzucie wydłużonego prostokąta. Układ wewnątrz w obrębie parteru dwu i trzytraktowy, na wyższych kondygnacjach trzytraktowy, trójosiowy. Piwnice złożone z czterech komór, dostępne schodami z sieni. W trakcie środkowym wąski, skomunikowany z poszczególnymi komorami korytarz. Piwnice częściowo wychodzą poza obrys rzutu. Na parterze w osi północnej sień o głębokości obu traktów. Sień pierwotnie przejazdowa, przebudowana w XIX w., w całości sklepiona, przewężona w trakcie tylnym. W osi środkowej i południowej traktu frontowego i środkowego obecnie połączone pomieszczenia, wykorzystywane na lokale handlowe. W osi pd w trakcie środkowym klatka schodowa. W trakcie tylnym dawna izba na zadzi doświetlona oknem w elewacji podwórzowej. Układ wewnątrz wyższych kondygnacji powtarza dyspozycję parteru.

Elewacje: murowane, ceglane, tynkowane. Fasada czterokondygnacyjna, trójosiowa w parterze, pięćosiowa na wyższych kondygnacjach, o symetrycznym rozstawie osi, akcentowanych rzędami otworów okiennych. Okna w rytmie 2+1+2. Kondygnacje wydzielone za pomocą prostych gzymsów. Parter nieznacznie szkarpowany z niewysokim, gładkim cokołem. Szkarpy o wysokości parteru, umieszczone w narożnikach oraz w osi środkowej. W osi pn zamknięty półokrągłym łukiem barokowy, kamienny portal. Węgry i archiwolta boniowane. Brama drewniana, dwuskrzydłowa z antabami z motywem lwich głów, klasycystyczna z 1 poł. XIX w. Po lewej stronie niewielka, okrągła tarcza z dawną numeracją domu. Pomiędzy portalem i szkarpami witryny sklepowe oraz wejście do lokalu handlowego. Witryny połączone parami, ujęte w dekoracyjne opaski, zamknięte pełnymi, wspartymi na prostokątnych filarach łukami. Filary przedzielone belkowaniem. W osi pd łuki zakończone dekoracyjnymi szyszkami. W części pn pomiędzy witrynami ujęty w profilowaną opaskę okulus. W części pd, na szkarpach pod Cd. wkładka 1



|  |                           |   |                        |
|--|---------------------------|---|------------------------|
| 14. Kubatura   | 15. Powierzchnia użytkowa | 16. Przeznaczenie pierwotne   | 17. Użytkowanie obecne |
| 9 000 m <sup>3</sup>   | 1 600 m <sup>2</sup>      | mieszkalny  | mieszkalno -usługowy   |
| 18. Stan zachowania<br>Budynek po częściowej modernizacji w poziomie parteru. Stan kamienicy frontowej zadowalający. Oficyny nieużytkowane, zdewastowane, przeznaczone do rozbiórki, z ewentualnym zachowaniem piwnic pod oficyną tylną. |                           | 19. Istniejące zagrożenia , najpilniejsze postulaty konserwatorskie<br>Badania architektoniczne oficyny. Uporządkowanie i zagospodarowanie podwórka. Remont elewacji frontowej i tylnej budynku frontowego. |                        |



## 20. Akta archiwalne (rodzaj akt, numer i miejsce przechowywania)

1. Regestry miasta Krakowa. Muzeum Historyczne Miasta Krakowa
2. A. Chmiel, Domy krakowskie, cz. II, s. 71, 1919
3. B. Treter, Dziennik Konserwatorski, 1931-31, t. I
4. Akta wiertelnicze nr 1388, s.148,1377 s. 750 , Archiwum Państwowe
5. Akta hipoteczne Wolnego Miasta Krakowa, Archiwum Państwowe, Oddział ul. Grodzka

## 23. Bibliografia

1. Katalog Zabytków Sztuki w Polsce, t. IV, Miasto Kraków, z. III
2. J. Kossowski, Ekspertyza konserwatorska, 1965, WUOZ Kraków
3. U. Bober-Borkowska, A. Chlebińska-Szymańska, Ekspertyza konserwatorska, 1977, WUOZ Kraków
4. K. Jarosz, Inwentaryzacja architektoniczna, 1977, WUOZ Kraków
5. B. Piotuch, K. Żabicka, Oficyna boczna .Projekt techniczny zabezpieczenia, 1984,WUOZ Kraków
6. M. Łukacz, M. Cempla, Badania architektoniczne, 2003, WUOZ Kraków
7. J. Adamczewski, Kraków od A do Z, Krajowa Agencja Wydawnicza, Kraków 1992
8. Encyklopedia Krakowa, Wydawnictwo Naukowe PWN, Warszawa - Kraków 2000,
9. M. Rożek, Przewodnik po zabytkach Krakowa, Wydawnictwo WAM, Kraków 2006,

## 25. Źródła ikonograficzne (rodzaj, miejsce przechowywania)

1. Kataster miasta Krakowa, Muzeum Historyczne Miasta Krakowa
2. Akta Budownictwa Miejskiego, Archiwum Państwowe w Krakowie, ABM 229
3. Projekt przebudowy i połączenia, 1834, Archiwum Państwowe
4. Plan dobudowy II p. oficyny, 1895, Archiwum Państwowe
5. Projekt adaptacji parteru 1922, A. Dostał
6. Projekt witryny sklepowej, A. Stryjeński, 1925, Archiwum Państwowe
7. Projekt witryny sklepowej II, A. Stryjeński, T. Mączyński, 1925, Archiwum Państwowe
8. Fotografia parteru elewacji frontowej, 1935, Muzeum Historyczne Miasta Krakowa
9. Projekt nowych witryn sklepowych, 1930, Archiwum Państwowe
10. Projekt adaptacji oficyny na wytwórnię wód gazowanych 1951, j.w.

## 24. Uwagi

## 22. Adnotacje o inspekcjach, informacje o zmianach (daty, imiona i nazwiska wypełniających)

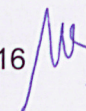
## 25. Opracowanie karty ewidencyjnej (autor, data i podpis)

Tekst: arch. Maria Makarewicz 11.2016



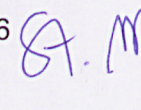
Plany, rysunki: arch. Maria Makarewicz

11.2016



Fotografie: Stanisław Makarewicz

11.2016



## 26. Załączniki

1. załącznik 1
2. załącznik 2
3. załącznik 3
4. załącznik 4



|                |                |   |  |
|----------------|----------------|---|--|
| 1. Miejscowość | KRAKÓW         | 5. Nazwa zabytku, adres<br><br><b>KAMIENICA „POD KONIEM”<br/>KRAKÓW<br/>ul. FLORIAŃSKA 18</b> | 6. Zawartość załącznika<br><br><b>CD. HISTORIA<br/>CD. OPIS<br/>ARCHIWALIA</b> |
| 2. Gmina       | MIEJSKA KRAKÓW |   |  |
| 3. Powiat      | KRAKOWSKI      |   |  |
| 4. Województwo | MAŁOPOLSKIE    |   |  |

## Cd. 12

drewniany, przebudowany z końcem XV w. na murowany. Wówczas dobudowano trakt tylny i wydzielono trakt środkowy. Był to budynek jednopiętrowy, z użytkowym poddaszem, nakryty dachem pogrążonym. Układ wewnątrz ze sklepioną sienią, drewnianymi schodami w trakcie środkowym, na przedłużeniu sieni wąski przechód. W głębi działka zabudowana była piętrową oficyną. Oficyna murowana w parterze, podpiwniczona z piętrem drewnianym. Kolejnymi właścicielami byli niejaki Wawrzyniec piwowar, Stanisław Gostkowicz –kował, od którego pochodzi godło „Pod Koniem”, następnie ok. poł. XVII w. Miśkowic, Menertz i Jurkowski. Z tego okresu pochodzą zapiski wiertelników. Wiadomo, że kamienica posiadała trzy kondygnacje naziemne, a fasada była trzyosiowa. Na przełomie XVII i XVIII w. kamienica popadła w ruinę. Dokładny opis zawiera rewizja wiertelnicza z 1658 r. Od początku XVIII w. własność P. Białego, , a później Dembińskiego. Rewizja z 1751 r. wskazuje na przeprowadzony remont. Od II poł. XVIII w. kolejnymi właścicielami byli Zieliński, Baumowa, Zeyler i Jan May - księgarz i drukarz, wydawca „Gazety Krakowskiej” do 1831 r. Po śmierci Maya kamienica przechodzi na własność Tekli Kolankowskiej. Posesja była zadłużona. Po licytacji przechodzi na własność Stanisława Westfalewicza, właściciela kamienicy sąsiedniej. Westfalewicz przeprowadza przebudowę oficyn i przykrywa budynki wspólnym dachem, rozbiera częściowo mur graniczny. Kamienice frontowe złączono wg projektu Ignacego Hercoka z 1834 r. Na linii połączenia kamienic wstawiono trójpolowe, częściowo ślepe, otwory okienne. Kamienicę nadbudowano o III p., zlikwidowano stare klatki schodowe, przebudowano stropy i sklepienia. Nad piwnicami założono stropy Kleina, nad parterem sklepienia kolebkowe, zmieniono wystrój wewnątrz i fasady. Od 1878 r. połączona kamienica należy do Florentyny Wojakowej, a następnie do Jana Chachłowskiego i Wincentego Sataleckiego. Ten ostatni w 1895r. rozpoczął przebudowę kamienicy. Oficynę tylną obniżono do wysokości parteru. Z początkiem XX w. wzniesiono oficynę boczną, południową. Ok 1925 r. przekształcono fasadę w obrębie parteru wg. projektu T. Stryeńskiego i A. Mączyńskiego. Ok 1940 r. wybudowano oficynę północną.

## Cd. 13

gzymsem prostokątne pola zwieńczone fryzem z motywem wolich oczek. Na polach umieszczone owalne otwory okienne ramowane dekoracją sztukatorską w formie swobodnie spływających motywów roślinnych. Pomiędzy witrynami części pd podobnie ramowana, stylizowana tarcza. Dekoracje wykonane w tynku i ze sztucznego kamienia. . W wyższych kondygnacjach prostokątne otwory okienne, ramowane profilowanym, tynkowymi opaskami. Na I piętrze okna wsparte na parapetach, zamknięte trójkątnymi przyczółkami z dekoracyjnym fryzem. Okna II piętra zamknięte prostym gzymsem. Na II i III p. okna wsparte na prostokątnych podokiennikach. Otwory okienne osi środkowej nieco szersze, trójpolowe, częściowo blendowane, akcentowane za pomocą kanelowanych pilastrów. Elewacja zakończona szerokim gzymsem podokapowym. Okap wsparty na ozdobnych krokwistynach. Elewacja tylna bezstylowa, tynkowana, pięcioosiowa niesymetryczna, trójkondygnacyjna. W osi pd do wysokości I p. przysłonięta ścianą oficyny bocznej. W osi pn otwór drzwiowy prowadzący do przechodu. Nad nim wyjście na drewniane zabudowane ganki komunikacyjne. W pozostałych osiach prostokątne otwory okienne. Elewacja bez podziałów i detali architektonicznych.

Wyposażenie wewnątrz: mury obwodowe piwnic, parteru i I p. (XIV, XV, XVI w.) zachowane kolebkowe sklepienia piwnic (XV i XVI w.), sklepienie kolebkowe z lunetami, żaglaste, kolebkowe na gurtach i zwierciadlane na parterze (XIX w ),portal barokowy 2 ćw. XVIII w., klasycystyczna brama wejściowa (1 poł. XIX w.), wystrój elewacji (XIX w.), sufity z fasetami I i II p., wewnętrzna stolarka drzwiowa, kominek klasycystyczny I p. (1poł XIX w),



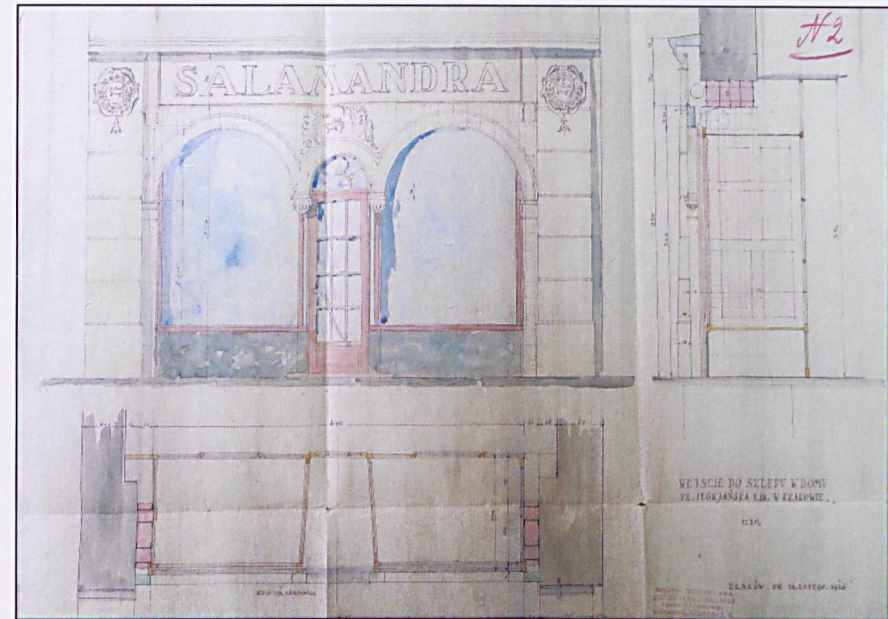
kolumny klasycystyczne, międzyokienne I p. trakt frontowy (1 poł. XIX w. ).

Oficina tylna: równoległa do budynku frontowego, podpiwniczona, pierwotnie dwupiętrowa, obecnie parterowa. Murowana, ceglana, w piwnicach częściowo z kamienia łamanego. Ściany tynkowane. Piwnice nakryte stropami Kleina, z wyjątkiem komory pn, nakrytej sklepieniem kolebkowym (XVI w.) Układ wewnątrz trzytraktowy w partii piwnic, dwutraktowy na poziomie parteru. Dach pulpitowy, kryty papą. Elewacje bezstylowe.

Oficina boczna południowa: wzniesiona na rzucie prostokąta, murowana z cegły Ściany tynkowane. Bezstylowa. Nakryta dachem jednospadowym krytym papą. Wnętrze jednoprzestrzenne nakryte stropem płaskim z sufitem.

Oficina boczna północna: wzniesiona na rzucie prostokąta, murowana, ceglana, czterokondygnacyjna, niepodpiwniczona, jednotraktowa. Elewacja bezstylowa. W poziomie I, II i III p. dostawione drewniane, zabudowane ganki komunikacyjne.

Instalacje: elektryczna, gazowa, wod –kan, alarmowa, teletechniczna.



Projekt witryny wersja I i II, A. Stryjeński, T. Mączyński 1925



|                |                |   |  |
|----------------|----------------|---|--|
| 1. Miejscowość | KRAKÓW         | 5. Nazwa zabytku, adres<br><br><b>KAMIENICA „POD KONIEM”<br/>KRAKÓW<br/>ul. FLORIAŃSKA 18</b> | 6. Zawartość załącznika<br><br><b>FOTOGRAFIE</b> |
| 2. Gmina       | MIEJSKA KRAKÓW |   |  |
| 3. Powiat      | KRAKOWSKI      |   |  |
| 4. Województwo | MAŁOPOLSKIE    |   |  |



Brama wejściowa



Detal stolarki bramy



Detal witryny





Witryna parteru



Okna 1 piętra



Okna 2 piętra



Okna 3 piętra



|                |                |   |  |
|----------------|----------------|---|--|
| 1. Miejscowość | KRAKÓW         | 5. Nazwa zabytku, adres<br><br><b>KAMIENICA „POD KONIEM”<br/>KRAKÓW<br/>ul. FLORIAŃSKA 18</b> | 6. Zawartość załącznika<br><br><b>FOTOGRAFIE</b> |
| 2. Gmina       | MIEJSKA KRAKÓW |   |  |
| 3. Powiat      | KRAKOWSKI      |   |  |
| 4. Województwo | MAŁOPOLSKIE    |   |  |



Oficyna boczna północna



Sień



Klatka schodowa





Detal okna 1 piętra



Detal okna 2 piętra



Okno 3 piętra wraz z fragmentem boniowania



Detal gzymsu podokapowego



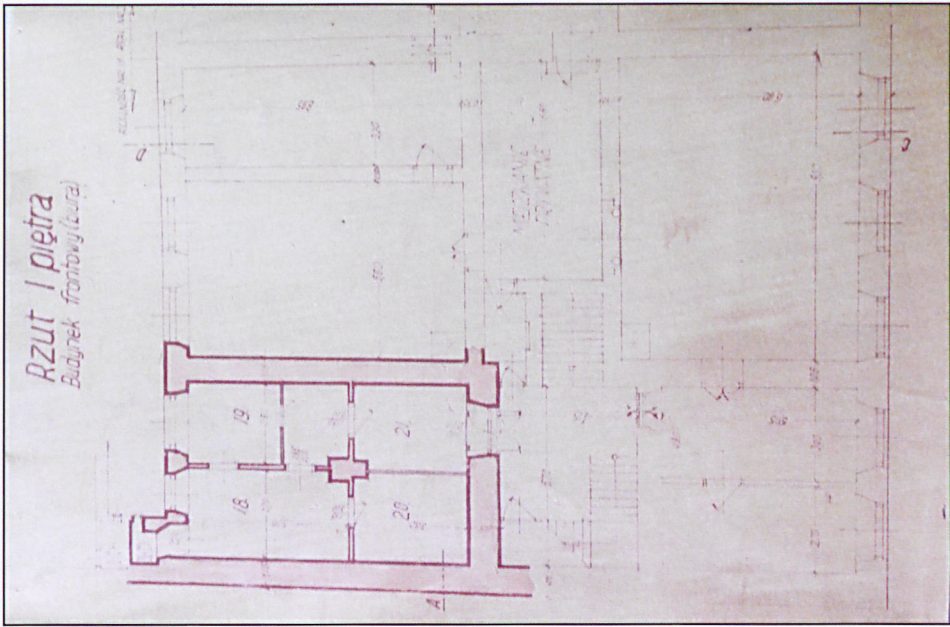
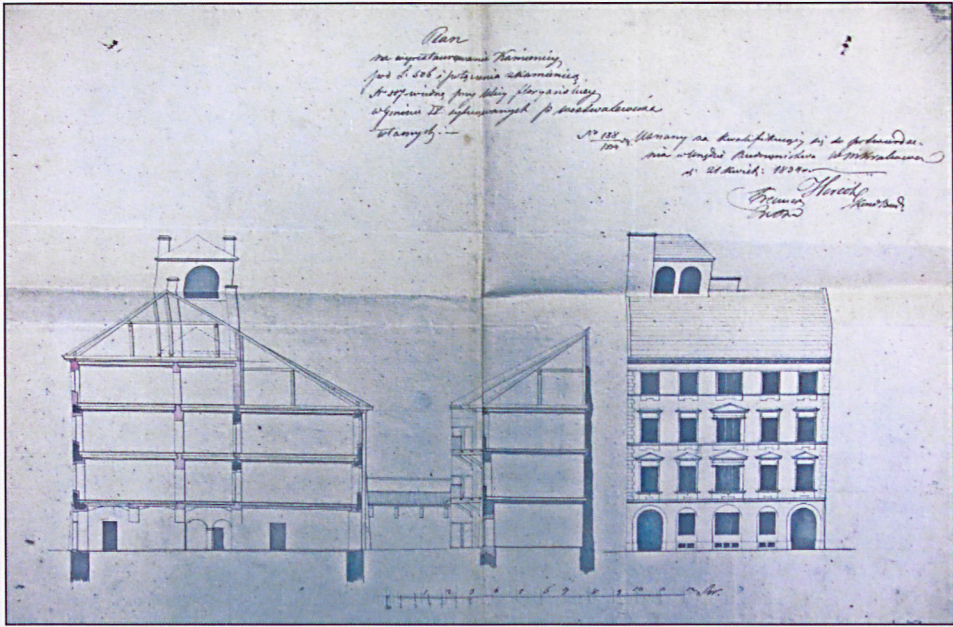
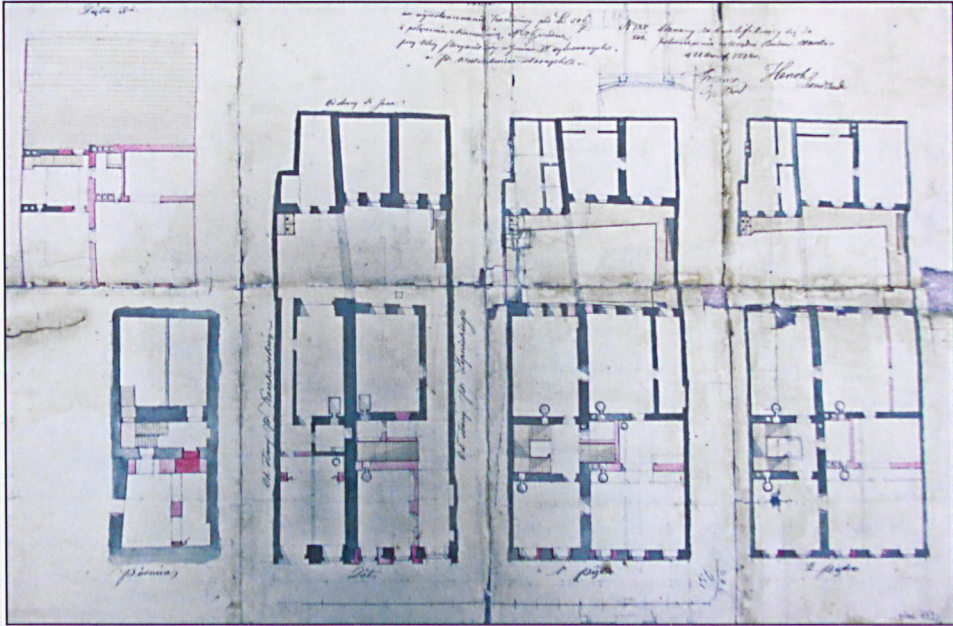
|                |                |
|----------------|----------------|
| 1. Miejscowość | KRAKÓW         |
| 2. Gmina       | MIEJSKA KRAKÓW |
| 3. Powiat      | KRAKOWSKI      |
| 4. Województwo | MAŁOPOLSKIE    |

5. Nazwa zabytku, adres

KAMIENICA „POD KONIEM”  
KRAKÓW  
ul. FLORIAŃSKA 18

6. Zawartość załącznika

ARCHIWALIA

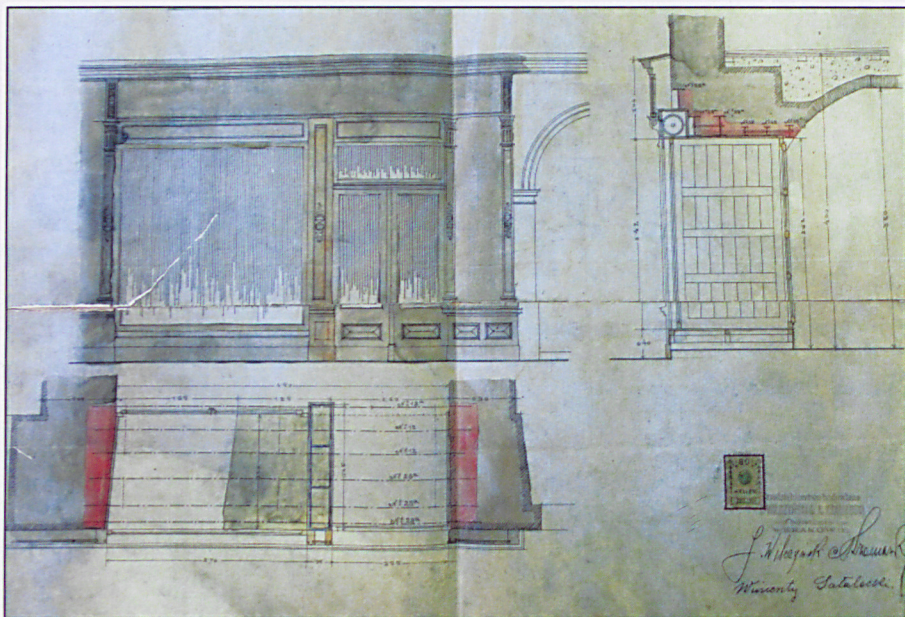


Projekt przebudowy kamienicy, 1834, rzuty

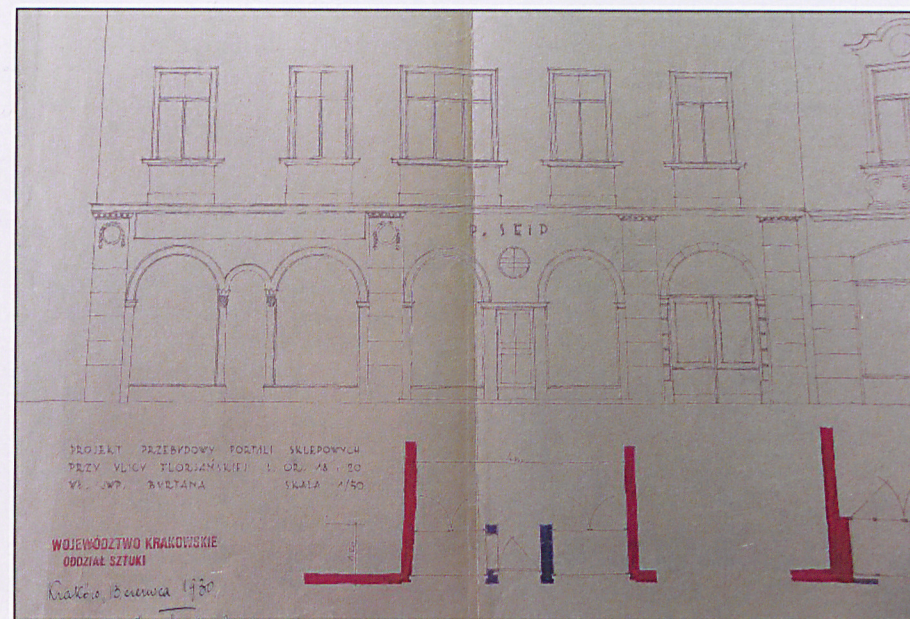
Jak obok – przekrój i elewacja

Fragment 1 piętra budynku głównego 1951

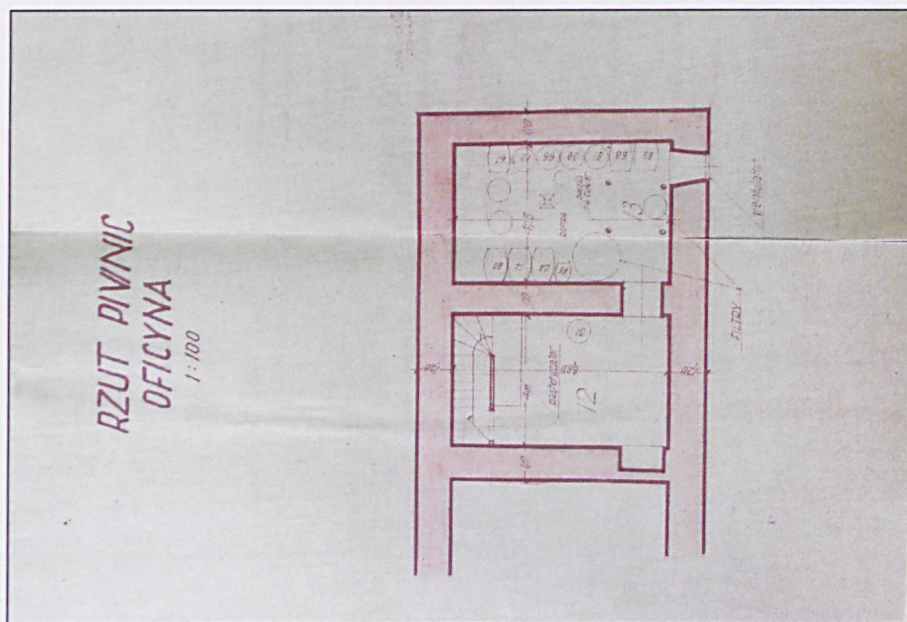




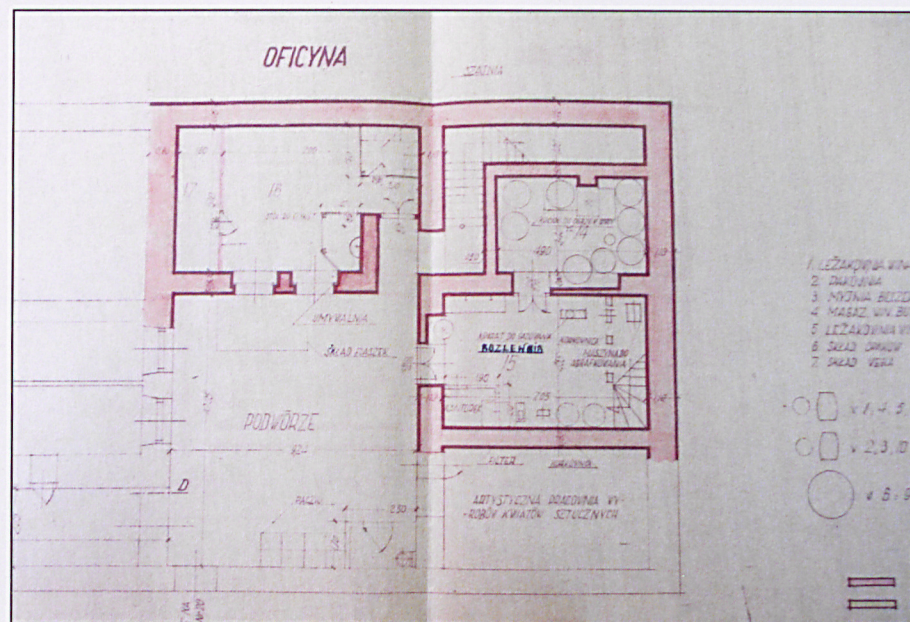
Projekt witryny J. Wilczyński A. Kramarski 1912



Projekt nowych witryn sklepowych, 1930



Adaptacja oficyny na wytwórnię wód gazowanych 1951 piwnica



Adaptacja oficyny na wytwórnię wód gazowanych 1951 parter