

KARTA EWIDENCYJNA ZABYTKU NIERUCHOMEGO WPISANEGO DO REJESTRU ZABYTKÓW

1. Nazwa

KAMIENICA „, MOLEDZIŃSKA

2. Czas powstania

2 poł. XV w. , XVI w..
ok. 1897 r.

3. Miejscowość

KRAKÓW

13360

4. Adres: Kraków

ul. Floriańska 17/ Św. Tomasza 18

nr ewidencyjny działki: 99, Obr. 1

Śródmieście

nr księgi wieczystej:

11. Materiały graficzne



5. Przynależność administracyjna

Województwo: małopolskie

Powiat: krakowski

Gmina: Kraków

6. Współrzędne geograficzne

50.062896 19.940055

7. Poprzednie nazwy miejscowości

j.w.

8. Właściciel i jego adres

osoba fizyczna

9. Użytkownik i jego adres

j.w.

10. Formy ochrony

wpis do rejestru zabytków:

nr A-1422/M decyzja z dnia

25.06.1931r., zmieniona decyzja z dnia

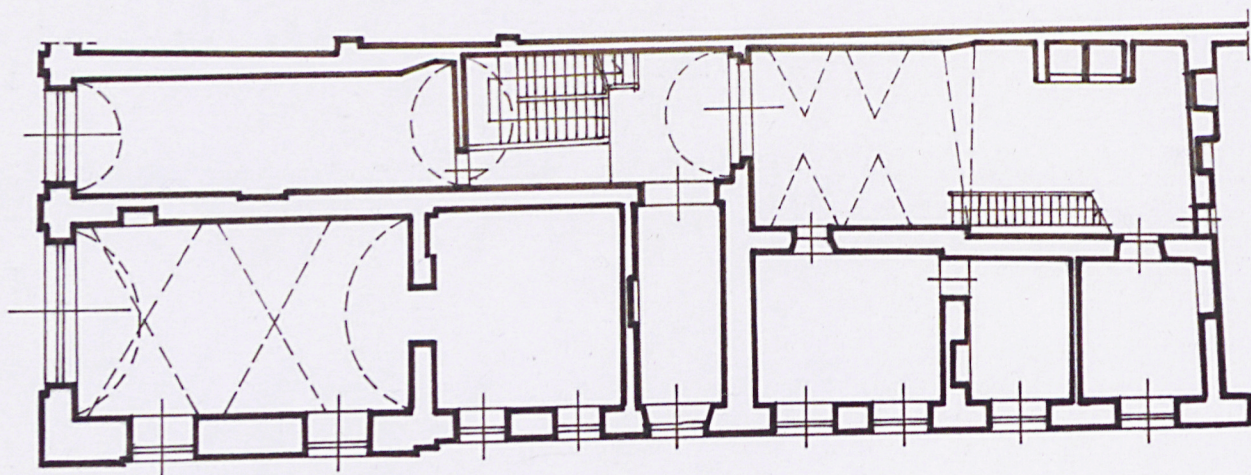
06.11.2014r.

miejscowy plan zagospodarowania

przestrzennego „Stare Miasto”,

Uchwała Rady Miasta Krakowa

NR XII/131/11 z dnia 13 kwietnia 2011 r.



Dawna liczba spisowa 351. Kamienica gotycka, narożna, w bloku zabudowy nr 9, na działce półkuryjnej. Przebudowana z końcem XVI w. i ok. 1897 r. Najstarsza zabudowa datowana na wiek XIV. W pierwszej fazie zabudowy w obrębie parceli istniał budynek dwukondygnacyjny, parterowy, podpiwniczony, z dwutraktowym i dwuosiowym układem pomieszczeń. Dyspozycja wnętr parteru była typowa dla krakowskich kamienic mieszczańskich z sienią w pn osi rzutu. W 2 poł. XVI w. kamienica jest własnością sekretarza królewskiego Krzysztofa Trecjusza, właściciela wsi Pękowice. W tym czasie powstał trakt tylny i sklepienia parteru. W 1591 r. spis czynszów wymienia wdowę po Trecjuszu Annę i córkę Magdalenę. W 1604 r. kamienicę kupuje Małgorzata Kotlicka. Rewizja sporządzona kilka lat później, na życzenie sukcesorów po Kotlickiej opisuje już kamienicę dwupiętrową, szeroką na 44 i 17 łokci, co sugeruje, że z końcem XVI lub z początkiem XVII wieku budynek nadbudowano od strony ul. Floriańskiej o II p. i przykryto dachem pogrążonym z attyką. Przez kolejne lata zabudowę parceli rozbudowywano w głąb ul. Św. Tomasza. Ok. połowy XVII w. kamienica przechodzi na własność Jana Molendy, pasamonika krakowskiego, od którego pochodzi nazwa „*Moleńdzińska*”. Rewizja z 1649 r. przedstawia budynek zrujnowany. Z opisu wiadomo, że piwnice były sklepione, z zejściem z sieni i bezpośrednio od ulicy. Rewizja z 1665 r. wymienia dwupiętrową oficynę i „basztę”

Cd. wkładka 1

Sytuacja: budynek usytuowany w obrębie dawnego układu lokacyjnego, na działce narożnej, półkuryjnej. Kamienica usytuowana we wsch. pierzei ulicy Floriańskiej, na parceli narożnej, u zbiegu z ul. Św. Tomasza. Parcela w kształcie wydłużonego prostokąta, prostopadła do osi ulicy. Zabudowa pierwotnie w kształcie litery C, złożona z kamienicy frontowej z równoległym do ul. Św. Tomasza skrzydłem bocznym i prostopadłą do budynku frontowego oficyną tylną. Pomiędzy budynkami, od strony pn niewielkie wewnętrzne podwórko, pierwotnie ograniczone murem. Obecnie w podwórku taras widokowy i szyb windowy.

Budynek frontowy ze skrzydłem bocznym.

Materiał, konstrukcja, bryła: budynek wzniesiony na rzucie wydłużonego prostokąta, dłuższym bokiem równoległy do pierzei ul. Św. Tomasza. Murowany, z cegły, z użyciem kamienia łamanego (wapień jurajski) w partii piwnic. Ściany tynkowane. Trzykondygnacyjny, dwupiętrowy, podpiwniczony w obrębie rzutu budynku frontowego. Układ wnętr trzytraktowy. Dach dwuspadowy, kryty blachą. Piwnice podzielone na sześć komór o zróżnicowanej wielkości, w trakcie frontowym i środkowym nakryte kamiennymi sklepieniami kolebkowymi, założonymi wzdłuż osi budynku. W trakcie tylnym sklepienia ceglane, kolebkowe z lunetami, prostopadłe do osi budynku. Pomiędzy komorami kamienne portale. Zejście do piwnic przy ścianie pn traktu środkowego. Dyspozycja wnętr parteru powstała w wyniku wtórnych dziewiętnastowiecznych podziałów i adaptacji na cele handlowe. W parterze pierwotnie w osi pn sień przejazdowa. Sień w obrębie traktu frontowego nakryta sklepieniem kolebkowym, w części środkowej rzutu- kolebkowym z lunetami. Sklepienia parteru założone na osi wsch. – zach. W ścianie pd sieni dwa gotyckie portale, jeden o nadprożu w formie oślego grzbietu, drugi z laskowaniem w formie plecionki, nawiązującym do nurtu parteryzmu. W ścianie pn portal z półokrągłą archiwoltą. Obecnie sień pełni funkcję lokalu handlowego dostępnego bezpośrednio z ulicy. W pd osi rzutu, w trakcie frontowym pomieszczenie dawnego sklepu nakryte sklepieniem kolebkowym z lunetami. Pomieszczenie skomunikowane z sienią i traktem środkowym przejściem w ścianie pn i wsch. Pomieszczenie doświetlone oknem wystawowym od strony pd i zach. Na przedłużeniu kwadratowy aneks oraz usytuowana poprzecznie wąska sień skomunikowana z klatką schodową. W obrębie skrzydła bocznego trzy prostokątne pomieszczenia w układzie amfiladowym. Pomieszczenia nakryte sufitami, dostępne bezpośrednio z ulicy. Pomieszczenia I i II p. w układzie amfiladowym, nakryte sufitami. W osi pn w trakcie środkowym betonowa, dwubiegowa klatka schodowa. Klatka doświetlona występującym ponad połac dachu świetlikiem.

Elewacje: murowane, tynkowane. Fasada od strony ul. Floriańskiej trójkondygnacyjna, dwuosiowa w parterze, czteroosiowa na wyższych kondygnacjach, o symetrycznym rozstawie osi, akcentowanych rzędami otworów okiennych. Parter szkarpowany w narożnikach. Szkarpa w narożniku pd- zach. sięga do wysokości II p. Fasada z niskim cokołem, w parterze obłożona gładko szlifowanym kamieniem. Podziały horyzontalne. Na wysokości parteru i powyżej II p. prosty gzyms. W osiach parteru prostokątne, sprzężone z wejściem witryny sklepowe. Witryny ujęte w profilowane, tynkowe opaski, zwieńczone wspartym na stylizowanych wolutowych wspornikach gzymsie. Na I i II p. prostokątne otwory okienne. Okna I p. ujęte w tynkowe, profilowane opaski. Opaski wsparte na parapetach. W podokiennikach

Cd. wkładka 1

14. Kubatura	15. Powierzchnia użytkowa	16. Przeznaczenie pierwotne	17. Użytkowanie obecne
8 000 m ³	1 400 m ²	mieszkalny	usługowo - mieszkalny
18. Stan zachowania Budynek po modernizacji i generalnym remoncie konserwatorskim, przeprowadzonym w latach 2010-15. Stan zachowania bardzo dobry.		19. Istniejące zagrożenia , najpilniejsze postulaty konserwatorskie Bieżące utrzymanie obiektu.	

20. Akta archiwalne (rodzaj akt, numer i miejsce przechowywania)

1. Regestry miasta Krakowa. Muzeum Historyczne Miasta Krakowa
2. A. Chmiel, Domy krakowskie, cz. II, s. 68, 1919
3. B. Treter, Dziennik Konserwatorski, 1931-31, t. I
4. Akta wiertelnicze nr 1378, Archiwum Państwowe
5. Akta hipoteczne Wolnego Miasta Krakowa, Archiwum Państwowe, Oddział ul. Grodzka
6. Kalendarz Krakowski Józefa Czecha".
7. Spis ludności miasta Krakowa z r. 1900

23. Bibliografia

1. Katalog Zabytków Sztuki w Polsce, t. IV, Miasto Kraków, z. III
2. A. Swaryczewski, Ekspertyza konserwatorska, 1976, WUOZ Kraków
3. J. Kossowski, Wytyczne konserwatorskie, 1963, WUOZ Kraków
4. D. Mazur, A. Jasiewicz, Badania na obecność polichromii, 2002, WUOZ Kraków
5. K. Kwiatkowski, D. Kwiatkowska, Projekt budowlany adaptacji i modernizacji, 2002, Kraków WUOZ
6. J. Adamczewski, Kraków od A do Z, Krajowa Agencja Wydawnicza, Kraków 1992
7. Encyklopedia Krakowa, Wydawnictwo Naukowe PWN, Warszawa - Kraków 2000,
8. M. Rożek, Przewodnik po zabytkach Krakowa, Wydawnictwo WAM, Kraków 2006,

25. Źródła ikonograficzne (rodzaj, miejsce przechowywania)

1. Kataster miasta Krakowa, Muzeum Historyczne Miasta Krakowa
2. Akta Budownictwa Miejskiego, Archiwum Państwowe w Krakowie, ABM 229
3. Rysunki elewacji, S. Strojek, 1930, Archiwum Państwowe
4. Projekt witryny sklepowej, J. Wilczyński 1897, Archiwum Państwowe
5. Projekt gabloty, J. Wilczyński 1895, Archiwum Państwowe
6. Widok fasady, 1897, Muzeum Historyczne Miasta Krakowa

24. Uwagi

22. Adnotacje o inspekcjach, informacje o zmianach (daty, imiona i nazwiska wypełniających)

25. Opracowanie karty ewidencyjnej (autor, data i podpis)

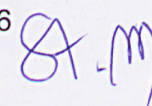
Tekst: arch. Maria Makarewicz 11.2016



Plany, rysunki: arch. Maria Makarewicz 11.2016



Fotografie: Stanisław Makarewicz 11.2016



26. Załączniki

1. załącznik 1
2. załącznik 2
3. załącznik 3

1. Miejscowość	KRAKÓW	5. Nazwa zabytku, adres KAMIENICA „MOLEDZIŃSKA” KRAKÓW UL. FLORIAŃSKA 17/ Św. TOMASZA 18	6. Zawartość załącznika CD HISTORIA CD OPIS ARCHIWALIA
2. Gmina	MIEJSKA KRAKÓW		
3. Powiat	KRAKOWSKI		
4. Województwo	MAŁOPOLSKIE		

Cd 12

o bliżej nieustalonej lokalizacji i funkcji. W 2 poł. XVII w., po śmierci Molendy kamienica została podzielona pomiędzy sukcesorów. W wyniku podziałów w 1 ćw. XVIII w. przechodzi na własność Jaszczkiewiczowej, a następnie Mamczyńskiego, rajcy krakowskiego. W 1742 r. wiertelnicy odnotowali sklep i sklepioną sień na parterze. Za sklepem znajdowała się izba z oknami na ul. Św. Tomasza. Z opisu wynika, że kamienica miała układ trzytraktowy z murowaną klatką schodową w trakcie środkowym. Na I p. od frontu znajdowały się trzy pokoje, w trakcie tylnym dwa. Część pomieszczeń miała okna na ul. Św. Tomasza. Układ pomieszczeń II p. analogiczny jak na I p. Rewizja nie wspomina baszty. Od 1750 r. budynek jest w posiadaniu Szostakiewicza, a następnie Andrzeja Dobrzańskiego, Stanisława Żukowskiego, Antoniego Soznańskiego i Witoszyńskiego. Z początkiem XIX w. kamienica Moleńdzińska miała dwa wjazdy na podwórko., od strony ul. Floriańskiej przez sień i od strony przecznicy przez mur graniczny Wzdłuż ul. Św. Tomasza nie było jeszcze zwartej zabudowy. W głębi parceli, równolegle do budynku frontowego stała oficyna tylna. W poł. XIX w. kamienice przyłączono do kanalizacji miejskiej. Przez podwórko w pn części poprowadzono sklepiony kanał ściekowy. Mur graniczny pn został podwyższony i dobudowano do niego sanitariaty. Toalety znajdowały się na wszystkich kondygnacjach i były połączone drewnianymi gankami komunikacyjnymi. W 1858 r. wybudowano skrzydło boczne. Od 1897 r. własność Anastazego Froncza, który dokonuje gruntownej przebudowy parteru. Od ul. Floriańskiej zlikwidowano sklepioną sień. Cały parter zajęły lokale handlowe. Przekształcono fasadę frontową, ściosano szkarpy i zlikwidowano portale. Wejście zostało przeniesione na elewację boczną. W szczycie monogramy poprzedniego właściciela zastąpiono literami A.F. Kolejna modernizacja fasady, również od strony ul. Św. Tomasza miała miejsce w 1930 r. wg projektu Stefana Strojka. W 2010 r. rozebrano toalety i komórki lokatorskie. W latach 2010-15 przeprowadzono gruntowny remont konserwatorski, w trakcie którego wykonano: podbicie fundamentów, wykonanie izolacji pionowej i poziomej, wykonanie stropów piwnicznych i płyty dennej nad odkrytą częścią piwnic, przebudowę i rozbudowę wewnętrznej instalacji wod-kan, gazowej i elektrycznej, wymianę drewnianych stropów na wylewane na dźwigarach stalowych, przemurowanie ścian i wzmocnienie nadproży, budowę nowej klatki schodowej, budowę tarasu widokowego, adaptację poddasza, wprowadzenie nowych podziałów, wymianę więźby i pokrycia dachowego.

Cd. 13

niewielkie wsporniki i płyciny, rozwiązane w formie swobodnie opadającej wstęgi, dekorowanej stylizowanymi motywami roślinnymi Okna zwieńczone trójkątnymi przyczółkami, poniżej których dekoracyjny fryz z motywem arabeski. Przyczółki wsparte na wolutowych wspornikach. W tympanonach głowy kobiece. Okna II p. rozwiązane podobnie. W miejscu przyczółków prosty gzyms. Elewacja zwieńczona wysoką, oddzielną wydatnym profilowanym gzymsem ścianką kolankową. Na tle ścianki kolankowej umieszczono trójkątny przyczółek. Po obu stronach przyczółka po dwa kwadratowe okienka strychowe. W tympanonie bogata dekoracja sztukatorska z owalną tarczą herbową, na tle której monogram A.F. Tarcza opleciona girlandą. Powyżej motyw wstęgi. Elewacja od strony ul. Św. Tomasza połączona z elewacją oficyny bocznej, rozwiązana jako jednorodna całość kompozycyjna. Trzykondygnacyjna, dziesięcioosiowa. Osie o niejednakowym rozstawie, w rytmie 3+2+3+2. Parter w okładzinie kamiennej, z cokołem, oddzielony prostym gzymsem kordonowym. W osiach parteru wąskie witryny sklepowe oraz w piątej osi od wsch. wejście do sieni. Drzwi drewniane dwuskrzydłowe, płycinowe z ozdobną listwą przyrymową. Na I i II p. w osiach prostokątne otwory okienne. Okna I i II p. w tynkowych, profilowanych opaskach z parapetami. Okna I p. zwieńczone prostymi gzymсами. Elewacja zwieńczona profilowanym szerokim gzymsem okapowym,

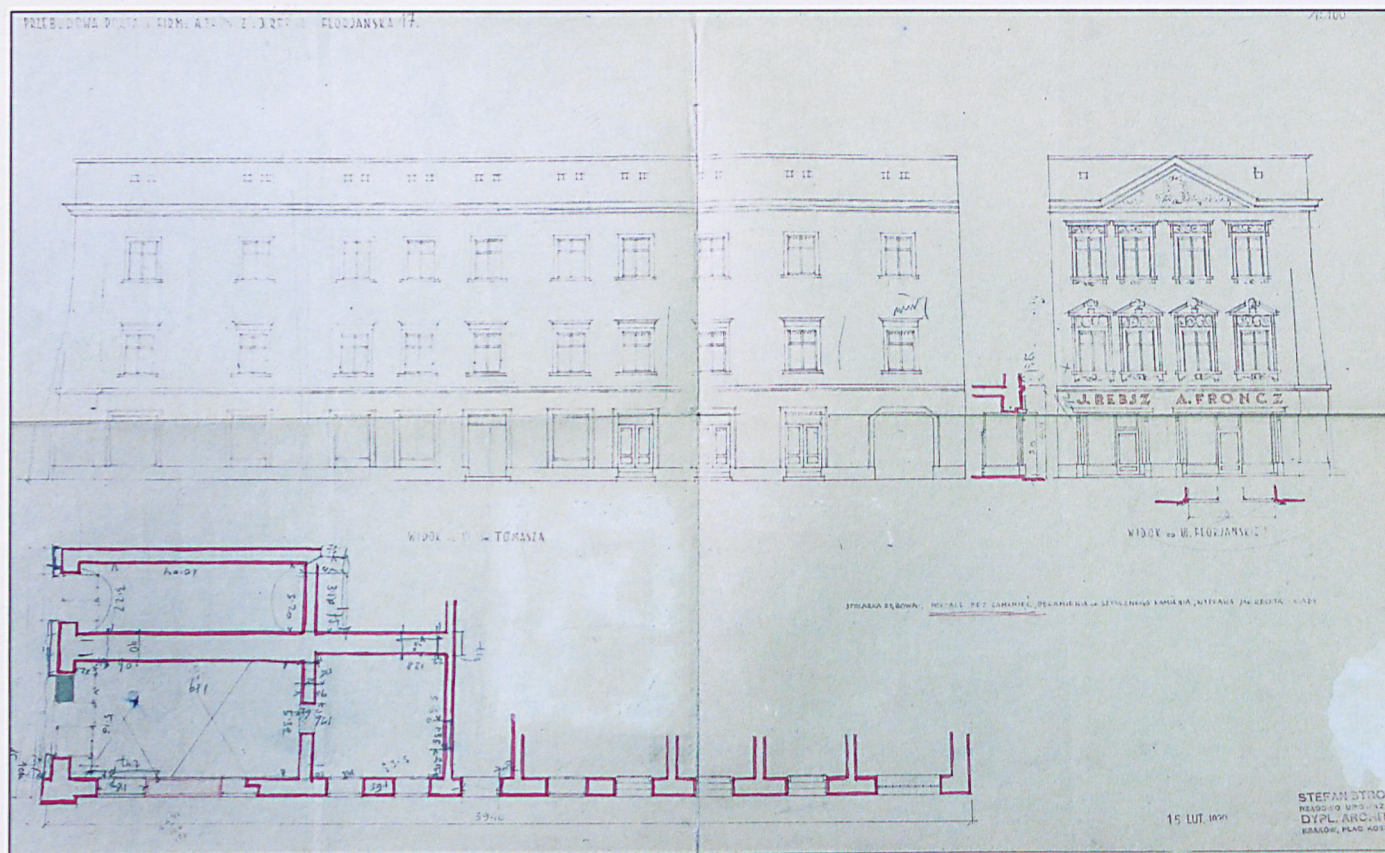
oddzielającym wysoka ściankę kolankową, w której parami ustawiono niewielkie, prostokątne okienka strychowe

Zabytkowe elementy wystroju i wyposażenia wnętr: mury obwodowe piwnic, parteru i I p. (XIV w., XV w.), kamienne, kolebkowe sklepienia piwnic (XIV i XV w.), ceglane sklepienia kolebkowe z lunetami w poziomie piwnic (2 poł. XV w.), sklepienie kolebkowe z lunetami w poziomie parteru (XVI w.), sklepienie żaglaste w parterze oficyny tylnej (XVIII w.), dziewięć portali kamiennych, w poziomie piwnic z kamienia jurajskiego (XIV w.), w poziomie parteru z kamienia pińczowskiego (XV, XVI w.), piece kaflowe (XIX w.), stolarka drzwiowa (XIX w.), wystrój elewacji (XIX w.)

Oficyna tylna: wzniesiona w 2 poł. XIX w. Równoległa do budynku frontowego, od strony południowej połączona ze skrzydłem bocznym. Wzniesiona na rzucie prostokąta, równego szerokości parceli. Murowana z cegły. Ściany tynkowane. Dwupiętrowa, nie podpiwniczona. Układ wnętrza jednotraktowy. Dach dwuspadowy, kryty blachą. Pomieszczenia skomunikowane amfiladowo, pierwotnie dostępne z podwórca, doświetlone oknami od strony ul. Św. Tomasza i podwórka. Pomieszczenia parteru nakryte sklepieniami żaglastymi, na wyższych kondygnacjach stropy płaskie z sufitami. Elewacja od strony ul. Św. Tomasza pod względem kompozycyjnym stanowi przedłużenie skrzydła bocznego budynku frontowego.

Podwórko: w kształcie prostokąta, ograniczone elewacjami trzech prostopadłych budynków oraz murem granicznym od strony pn. Pierwotnie podwórzec obiegały drewniane ganki komunikacyjne dostawione do ściany wschodniej oficyny. Obecnie podwórko zabudowane.

Instalacje: elektryczna, gazowa, wod-kan, alarmowa, teletechniczna, klimatyzacja.



Elewacja od ul. św. Tomasza S. Strojek 1930



Reklama sklepu A. Froncza
Muzeum Narodowe Kraków

1. Miejscowość	KRAKÓW	5. Nazwa zabytku, adres KAMIENICA „MOLEDZIŃSKA” KRAKÓW ul. FLORIAŃSKA 17/ Św. TOMASZA 18	6. Zawartość załącznika FOTOGRAFIE
2. Gmina	MIEJSKA KRAKÓW		
3. Powiat	KRAKOWSKI		
4. Województwo	MAŁOPOLSKIE		



Wejście do budynku od ul. św. Tomasza



Witryna od ul. św. Tomasza



Okna 1 i 2 piętra od ul. św. Tomasza



Elewacja parteru od ul. Floriańskiej



Elewacja pozostałych kondygnacji od ul. Floriańskiej



Pas 1 piętra od ul. Floriańskiej

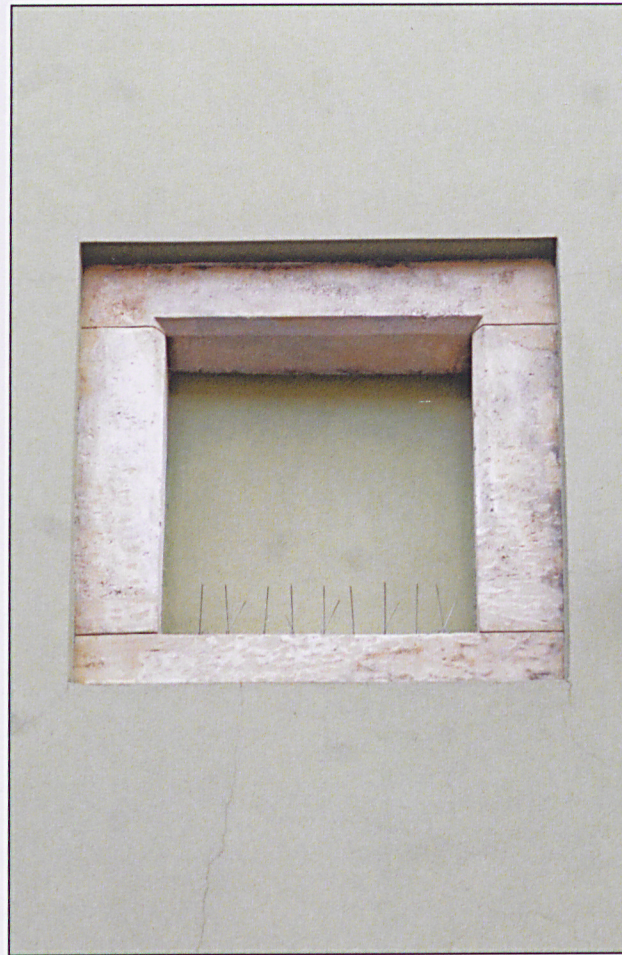


Pas 2 piętra od ul. Floriańskiej

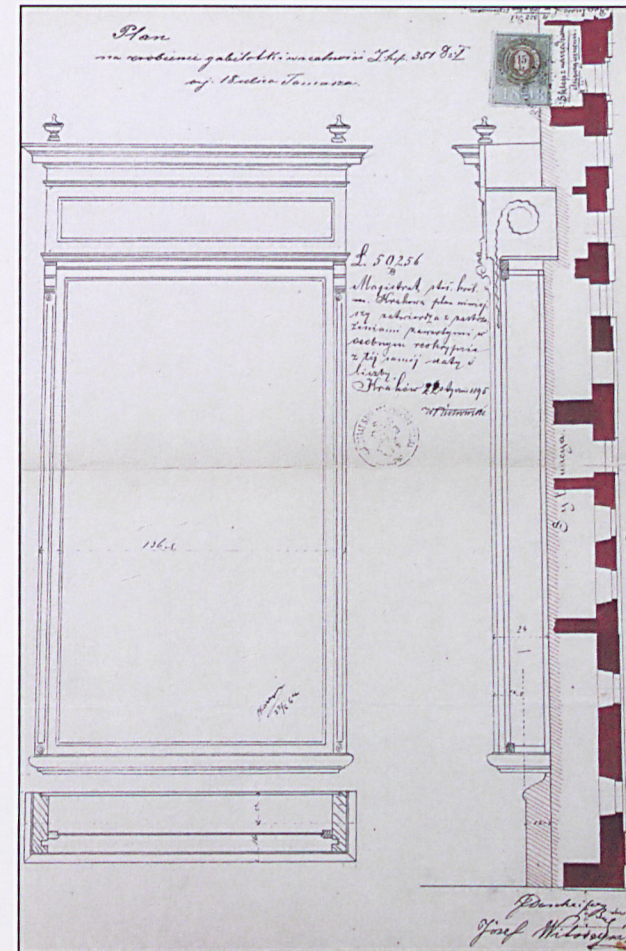
1. Miejscowość	KRAKÓW	5. Nazwa zabytku, adres KAMIENICA „MOLEDZIŃSKA” KRAKÓW ul. FLORIAŃSKA 17/ Św. TOMASZA 18	6. Zawartość załącznika FOTOGRAFIE ARCHIWALIA
2. Gmina	MIEJSKA KRAKÓW		
3. Powiat	KRAKOWSKI		
4. Województwo	MAŁOPOLSKIE		



Okna 2 piętra i strychu od ul. św. Tomasza



Detal dawnego obramienia okiennego



Projekt gabloty J. Wilczyński 1895



Okna 1 piętra od ul. Floriańskiej



Okna 2 piętra od ul. Floriańskiej



Szczyt od ul. Floriańskiej



Detal okna 1 piętra od ul. Floriańskiej