

# KARTA EWIDENCYJNA ZABYTKU NIERUCHOMEGO WPISANEGO DO REJESTRU ZABYTKÓW

1. Nazwa

**HOTEL „POD RÓŻĄ”**

2. Czas powstania

**2 poł. XIII w, XIV w.  
ok. 1750 r.**

3. Miejscowość

**KRAKÓW**

13357

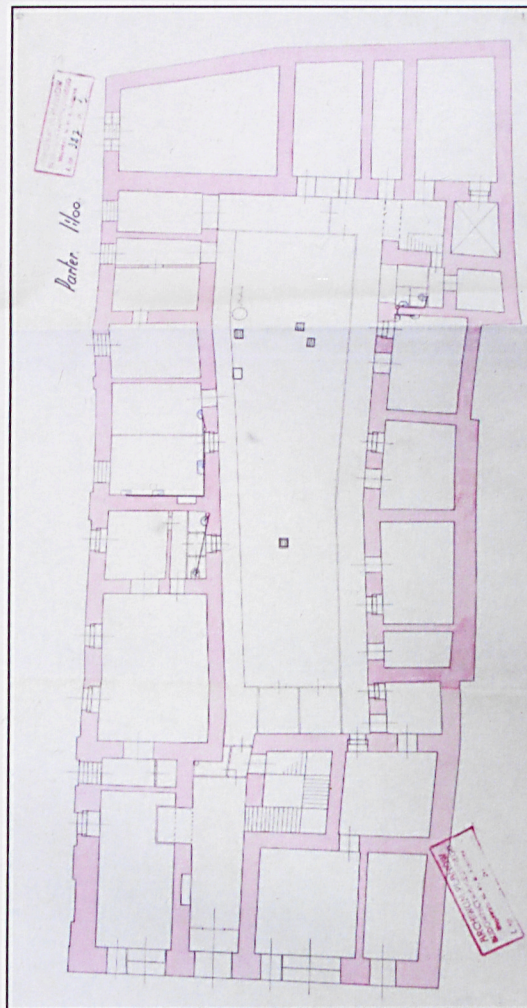
4. Adres **Kraków, ul. Floriańska 14/ św.  
Tomasza 16**

nr ewidencyjny działki:

**114, Obr. 1 Śródmieście**

nr księgi wieczystej

11. Materiały graficzne



Rzut parteru 1936



5. Przynależność administracyjna

Województwo: **małopolskie**

Powiat: **krakowski**

Gmina: **Kraków**

6. Współrządne geograficzne

**50.063045 19.939873**

7. Poprzednie nazwy miejscowości

**j.w.**

8. Właściciel i jego adres

**Holding Liwa Sp. z o.o.**

9. Użytkownik i jego adres

**j.w.**

10. Formy ochrony

**wpis do rejestru zabytków: budynek  
frontowy nr A-39 decyzja z dnia  
25.06.1931r.i 30.04.1973r.  
miejscowy plan zagospodarowania  
przestrzennego „Stare Miasto”,  
Uchwała Rady Miasta Krakowa  
NR XII/131/11 z dnia 13 kwietnia 2011 r.**



Dawna liczba spisowa budynku 327. Działka pełnokuryna, wytyczona w okresie lokacji miasta (1257 r.), z niewielkimi odstępstwami (dłuższa i szersza w części zachodniej) od przyjętego modułu, wynikającymi z konieczności dowiązania do zabudowy przedkolacyjnej, głównie orientowanego na wschód kościoła św. Jana. Najstarsza zabudowa działki datowana na 2 poł. XIII w. W I fazie zabudowa ograniczona do frontowej części działki, płytka, nie przekraczająca dwóch kondygnacji, najprawdopodobniej w układzie kalenicowym. W XIV w. rozbudowa w kierunku zachodnim, dobudowa prostopadłego skrzydła przyulicznego od strony południowej, jednotraktowego, wzniesionego na narysie zachowanych wschodnich komór piwnicznych oficyny bocznej. Wówczas wykształcony został układ przestrzenny parteru z szeroką sienią przejazdową. Pozostawiono płytką zabudowę bez dostawienia dodatkowego traktu. Taki układ zachował się do czasu barokowej przebudowy w XVIII w. W wieku XV wzniesiono skrzydło oficynowe zach. i nie można wykluczyć istnienia krużganków lub loggii. Z tego okresu pochodzi najstarsza wzmianka źródłowa. Kamienica określana jest jako szlachecka lub magnacka. W 2 poł. XVI w. własność starosty będzńskiego Prospera Provano, a następnie jego córki Barbary, żony kasztelana bieckiego Samuela Dębińskiego herbu Rawicz. W 1652 r. właścicielem został starosta średzki Piotr Grudziński. W 1681 r. przeprowadzono

Cd Wkładka 1

Sytuacja: parcela wchodzi w skład bloku staromiejskiego, ograniczonego ul. Floriańską, Św. Tomasza, Św. Jana oraz zachowanymi od strony ul. Pijarskiej fortyfikacjami. Parcela narożna, usytuowana na skrzyżowaniu ul. Floriańskiej z ul. Św. Tomasza, w kształcie zbliżonym do prostokąta. Z uwagi na sąsiedztwo z przedkolacyjnym kościołem Św. Jana parcela posiada nietypowe wymiary. Południowa granica działki tworzy jednocześnie pierzeję ul. Św. Tomasza. Zabudowa złożona z kamienicy frontowej, oficyny bocznej i tylnej. Elewacje podworcowe wyznaczają wewnętrzne podwórko. Podwórko obecnie zadaszone w poziomie parteru.

Budynek frontowy.

Materiał, konstrukcja, bryła, rzut: wzniesiony na rzucie wydłużonego prostokąta, o zwartej, masywnej bryle. Murowany z cegły. Ściany obwodowe piwnic i sklepienia z użyciem kamienia łamanego. Trzypiętrowy, z użytkowym poddaszem, w całości podpiwniczony, nakryty dachem wielospadowym, z kalenicą równoległą do ul. Floriańskiej i Św. Tomasza. Dach konstrukcji stolcowo płatwiowej, kryty blachą. Układ wnętrz dwutraktowy. W piwnicach wydzielone cztery komory o zróżnicowanej wielkości, po dwie w każdym trakcie. Piwnice nakryte sklepieniami kolebkowymi. Komory skomunikowane ze sobą. W przejściach kamienne portale. Piwnice dostępne z poziomu parteru przez zejście z sieni. Parter wywiedziony na murach obwodowych piwnic. Układ wnętrz dwutraktowy, dwuosiowy. Na osi środkowej sień o głębokości obu traktów. Sień nakryta sklepieniem kolebkowo-krzyżowym. W osi północnej, w trakcie frontowym, duże prostokątne pomieszczenie, doświetlone poprzez witrynę sklepową. Pomieszczenie dostępne bezpośrednio z ulicy. W trakcie tylnym niewielka sala i prostokątna klatka schodowa z korytarzem. Pomieszczenia nakryte sklepieniami kolebkowo-krzyżowymi. W osi południowej prostokątne pomieszczenie szerokości obu traktów, nakryte sklepieniem kolebkowym z lunetami. Układ I p. nie powtarza podziałów parteru. Trakt frontowy trzyosiowy. Pomieszczenia o zróżnicowanej wielkości, w układzie amfiladowym, doświetlone od strony ul. Floriańskiej. Pomieszczenie narożne z dodatkowym oknem od strony pd. W trakcie tylnym, w osi pn. kwadratowe pomieszczenie oświetlone oknem wychodzącym na podwórko. W pomieszczeniu zachowany piec kaflowy. W osi środkowej klatka schodowa. Pomieszczenie w osi pd. na rzucie kwadratu o ściętych narożnikach z hemisferycznie zasklepienymi wnękami, doświetlone oknami w elewacji bocznej. Pomieszczenia nakryte plafonowymi sufitami z centralnie usytuowanymi rozetami. II i III p. zasadniczo powtarza układ I p. Różnice wynikają z ustawienia ścianek działowych w trakcie frontowym, gdzie wydzielono cztery pomieszczenia w układzie amfiladowym. Pomieszczenia II i III p. nakryte fasetonowymi sufitami. Klatka schodowa usytuowana w trakcie tylnym budynku komunikuje poziom parteru z poddaszem. Murowana, na rzucie prostokąta, trójbiegowa z wyjątkiem biegu na poddasze użytkowe. Stopnice w okładzinie z marmuru, podesty międzytraktowe pierwotnie z otworami na ganki komunikacyjne. Nad podestami sklepienia kolebkowo-krzyżowe i żaglaste.

Elewacje: murowane, ceglane, tynkowane. czterokondygnacyjne. Elewacja od strony ul. Floriańskiej pięcioosiowa, nieregularna w parterze i sześćoosiowa, symetryczna na poziomie pięter. Parter ustawiony na gładkim cokole, z nieznacznie zeszkarpowanym narożnikiem pd.-wsch., pokryty poziomym boniowaniem. Osie wyznaczone półkolistymi witrynami sklepowymi i sprzężonymi z nimi drzwiami do

Cd Wkładka 1



14. Kubatura	15. Powierzchnia użytkowa	16. Przeznaczenie pierwotne	17. Użytkowanie obecne
21 000 m <sup>3</sup>	3 500 m <sup>2</sup>	mieszkalne	usługowe
18. Stan zachowania Wszystkie elementy konstrukcyjne i detale architektoniczne oraz wystrój wewnątrz w dobrym stanie. Budynek użytkowany jako hotel, w parterze lokal sklepowy - utrzymywane na bieżąco. Elewacje frontowa nieco zabrudzona, widać spękanie i odspojenia tynków.		19. Istniejące zagrożenia , najpilniejsze postulaty konserwatorskie Budynek w bardzo dobrym stanie technicznym, bieżące utrzymanie obiektu. Ewentualny remont konserwatorski elewacji.	



## 20. Akta archiwalne (rodzaj akt, numer i miejsce przechowywania)

1. Regestry miasta Krakowa. Muzeum Historyczne Miasta Krakowa
2. A. Chmiel, Domy krakowskie, cz. II, s. 57, 1919
3. B. Treter, Dziennik Konserwatorski, 1931-31, t. I
4. Akta wiertelnicze nr 1384, str. 1110, Archiwum Państwowe
5. Akta hipoteczne Wolnego Miasta Krakowa, Archiwum Państwowe, Oddział ul. Grodzka

## 23. Bibliografia

1. Katalog Zabytków Sztuki w Polsce, t. IV, Miasto Kraków, z. III
2. J. Kossowski, Ekspertyza konserwatorska, 1965, WUOZ Kraków
3. K. Nowacka, A. Kuder, Ekspertyza konserwatorska, 1977, WUOZ Kraków
4. Z. Knaus, R. Kosieradzki, Badania na obecność polichromii, 1972, WUOZ Kraków
5. J. Mielecki, A. Radecki, Ekspertyza konstrukcyjna, 1978, WUOZ Kraków
6. J. Janczykowski, Projekt techniczny modernizacji wnętrza, 1990, WUOZ Kraków
7. J. Adamczewski, Kraków od A do Z, Krajowa Agencja Wydawnicza, Kraków 1992
8. Encyklopedia Krakowa, Wydawnictwo Naukowe PWN, Warszawa - Kraków 2000,
9. M. Rożek, Przewodnik po zabytkach Krakowa, Wydawnictwo WAM, Kraków 2006

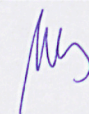
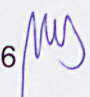
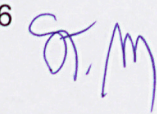
## 25. Źródła ikonograficzne (rodzaj, miejsce przechowywania)

1. Kataster miasta Krakowa, Muzeum Historyczne Miasta Krakowa
2. Akta Budownictwa Miejskiego, Archiwum Państwowe w Krakowie, ABM 228a
3. Projekt witryny sklepowej, P. Kozłowski, 1906, Archiwum Państwowe
4. Rysunki elewacji, T. Kadula, 1920, Archiwum Państwowe
5. Projekt dobudowy pokoi w oficynach, 1922, Archiwum Państwowe
6. Plan na wykonanie portalu w sieni, W. Wilczyński, 1934, Archiwum Państwowe
7. Rzuty i projekt kanalizacji, 1936, Archiwum Państwowe
8. Projekt aranżacji sali balowej, 1943, Archiwum Państwowe

## 24. Uwagi

## 22. Adnotacje o inspekcjach, informacje o zmianach (daty, imiona i nazwiska wypełniających)

## 25. Opracowanie karty ewidencyjnej (autor, data i podpis)

Tekst: arch. Maria Makarewicz 11.2016 Plany, rysunki: arch. Maria Makarewicz 11.2016 Fotografie: Stanisław Makarewicz 11.2016 

## 26. Załączniki

1. załącznik 1
2. załącznik 2
3. załącznik 3
4. załącznik 4



1. Miejscowość	KRAKÓW	5. Nazwa zabytku, adres  <b>HOTEL „POD RÓŻĄ” KRAKÓW, UL. FLORIAŃSKA 14/ ŚW. TOMASZA 16</b>	6. Zawartość załącznika  <b>CD. HISTORIA CD. OPIS</b>
2. Gmina	MIEJSKA KRAKÓW		
3. Powiat	KRAKOWSKI		
4. Województwo	MAŁOPOLSKIE		

## Cd. 12

rewizję. Opis potwierdza, że zabudowa frontowa i oficyna tylna były dwupiętrowe, ze sklepionymi piwnicami. Parcelę od kamienicy Floriańska 16 oddzielał dwukondygnacyjny mur graniczny, oszkarpowany, z gankami komunikacyjnymi na I p. Stan techniczny budynków i muru już wówczas określany był jako zły. W latach 1723-31 właścicielem kamienicy zostaje Marszałek Wielki Koronny Mniszech. W 1750 r. kamienica przeszła w posiadanie Antoniego i Agnieszki Burczyńskich. Przeprowadzone w tym czasie rewizje zawierają szczegółowy opis zabudowy i informację o katastrofie budowlanej. Budynek frontowy był dwupiętrowy, dwutraktowy, podpiwniczony, z prostopadłym skrzydłem od strony ul. Św. Tomasza. W narożniku mieściła się nakryta stropem belkowym sień. Od strony kościoła istniała brama wjazdowa. Oficyna tylna i boczna były jednopiętrowe. Oficyna boczna jednotraktowa, podpiwniczona. Piwnice i parter sklepione. Ok. 1752 r. kamienicę przebudowano, likwidując układ funkcjonalny parteru. Zniszczeniu uległ renesansowy wystrój. Zlikwidowano sień, klatkę schodową wprowadzono do wnętrza, pomieszczenia parteru nakryto sklepieniami. Ściany przemurowano i oszkarpowano, renesansową kamieniarkę wykorzystano, osadzając w nowych otworach. W latach 1755-1799 kamienica jest w posiadaniu rodziny Kozłowskich, a następnie Szydłowskich, którzy z początkiem XIX w. adaptowali kamienicę na dom zajezdny. W 1807 r. Alojzy Szydłowski nazwał zajazd „*Hotel de Russie*”. W 1820 r. budynek frontowy nadbudowano o III p. i ujednolicono wystrój elewacji. Projekt przypisuje się Szczepanowi Humbertowi. Z okresu przebudowy pochodzą sztukaterie i polichromie wewnątrz budynku. Do końca XIX w. kamienica kilkakrotnie zmieniała właściciela. W 1897 r. zmieniono nazwę na „Hotel pod Różą”. W latach 1897-1922 kilkakrotnie zmieniano wygląd obu fasad. Przekształcenia polegały na wybiciu otworów okiennych i drzwiowych w parterach. Autorami projektów byli: K. Knaus, P. Kozłowski i J. Kolesiński. W 1922 r. właścicielką kamienicy została Zofia Hamerling. W latach 1960-72 sukcesywnie prowadzono remont: wykonano nową konstrukcję dachu, stropy na dźwigarach stalowych, klatki schodowe zastąpiono ogniotrwałymi, wymieniono parkiety, stolarkę drzwiową, przeprowadzono konserwację polichromii. W 1996 r. zabudowano podwórko, w 2004 r. przeprowadzono adaptację poddasza na cele mieszkalne, wymieniono pokrycie dachu na blachę miedzianą i przeprowadzono remont elewacji.

## Cd. 13

lokali handlowych. W drugiej osi od strony pd. kamienny renesansowy portal. Portal w formie arkady z profilowaną, wspartą na prostych węgach archiwoltą. Węgry z impostowymi gzymsami. Portal osadzony w przyścienniej niszy, flankowanej kolumnami. Kolumny na bazach, z kanelowanymi trzonami, zakończone korynckimi kapitelami, and którymi pełne belkowanie z architravem i fryzem. Gzyms przełamany, uskokowy. Na fryzie łacińska inskrypcja „*Stet Domus Donec Fluctus Formica Marios Ebibet Testuido Perambulet Orbem*”. W polach pomiędzy archiwoltą dwie alegoryczne postacie kobiece: bogini Zwycięstwa i Pokoju. Parter wydzielony profilowanym gzymsem kordonowym. W osi głównego wejścia gzyms przełamany, przechodzący w belkowanie portalu. W osiach pięter prostokątne okna w tynkowych profilowanych opaskach. Okna ustawione na parapetach. Na poziomie I p. okna z dekoracyjnie rozwiązanymi podokiennikami. Na prostokątnych płycinach sztukaterie z motywem meandra. Okna zwieńczone gzymsami z kostkowaniem. W osiach środkowych płyciny nadokiennie flankowane pilastrami, pomiędzy którymi profilowane archiwolty z kluczem. W polach medaliony i rogi obfitości. W skrajnych osiach nadokienniki formie prostokątnych płycin, wypełnione dekoracją w formie festonów. Okna II p. rozwiane podobnie, wsparte bezpośrednio na gzymsach okien I p., zwieńczone gzymsami, pod którymi prostokątne płyciny. Okna III p. o



zredukowanej wysokości, ujęte pilastrami o stylizowanych kapitelach. Elewacja od strony ul. Św. Tomasza w obrębie kamienicy frontowej oraz oficyny bocznej kompozycyjnie ujednolicona, wieloosiowa, z oszkarpowanym ryzalitem w części środkowej. Parter rozwiązany analogicznie jak w elewacji frontowej, artykułowany boniowaniem. W osiach półkoliście zamknięte otwory okienne. Okna I p. na całej długości analogiczne jak okna skrajnych osi elewacji frontowej, okna pozostałych kondygnacji powtarzają okna II i III p. elewacji frontowej. Stolarka wtórna, wg wzorów historycznych. Okna w zależności od kondygnacji ośmio i sześciopoleowe, ze ślaniem. Listwa przyrytowa w formie kolumnienki. Fasadę wieńczy gzyms z wydatnym okapem. Gzyms rozwiązany w formie pełnego belkowania, z architrawem i fryzem. Fryz z klasycznymi podziałami na metopy i tryglify. Elewacja tylna pięciokondygnacyjna (piąta kondygnacja w dachu mansardowym, przeszklonym), dwuosiowa, wyznaczona rzędami otworów okiennych. Między ryzalitem i budynkiem oficyny bocznej przeszklona ściana na pełnej wysokości. Parter dwuosiowy, gładki, pozbawiony podziałów, częściowo przysłonięty zadaszeniem podwórka i antresolą wzdłuż granicy pn. W poziomie I p. elewacja artykułowana pilastrami o stylizowanych kapitelach i pasami tynku na poziomie stropów. Otwory okienne ujęte w profilowane opaski. W podokiennikach prostokątne płyciny. W wejściu portal kamienny.

Elementy zabytkowe: mury konstrukcyjne piwnic i parteru budynku frontowego i skrzydła od strony ul. Tomasza (2 poł. XIII w., XIV w.), mury konstrukcyjne piwnic oficyny tylnej i bocznej (XIV w.), kolebkowe sklepienia piwnic (XVI w.), sklepienia kolebkowe z lunetami i kolebkowo krzyżowe na parterze (XVIII w.), portale w obrębie piwnic (XV-XVIII w.), renesansowy portal wejściowy (2 poł. XVI w.), wtórnie osadzone renesansowe i barokowe portale i obramienia okienne (XVI-XVIII w.), ażurowa krata w bramie wejściowej (2 poł. XIX w.), sztukaterie w poziomie I p. (sufity z fasetami, ramowe podziały ścian, rozety, plafony motywami liści akantu i palmetek (pocz. XIX w.), polichromie klasycystyczne I i II p. z ornamentem arabeski (pocz. XIX w.), parkiety taflowe, stolarka drzwiowa, piece (pocz. XIX w.).

Oficina tylna: usytuowana w zach. części działki, murowana na rzucie prostokąta. Trzypiętrowa, podpiwniczona, jednotraktowa. Ściany z cegły, w poziomie piwnic z dodatkiem kamienia łamanego. Piwnice dostępne wtórną klatką kręconą w części pn. i jednobiegową od pd. Komory nakryte sklepieniami kolebkowymi. Parter powtarza dyspozycję piwnic, z wejściem w osi środkowej, z portalem. Pomieszczenia nakryte sklepieniami kolebkowymi z lunetami. Na wyższych kondygnacjach od strony podwórca korytarz komunikacyjny połączony z korytarzem oficyny bocznej. Elewacja sześciopoleowa o dyspozycji analogicznej do elewacji oficyny bocznej i tylnej budynku frontowego, okna w opaskach ozdobnych z kapitelami. Wszystkie elewacje od podwórca wieńczy wydatny gzyms podokapowy.

Oficina boczna: usytuowana pomiędzy budynkiem frontowym i oficyną tylną, równoległe wzdłuż pd. granicy działki. Murowana, na rzucie prostokąta. Ściany z cegły, w obrębie piwnic częściowo z kamienia łamanego. Trzypiętrowa, częściowo podpiwniczona. Układ wewnątrz jednotraktowy. Na poziomie piwnic wydzielone cztery komory, po dwie w części wsch. i zach. Amfiladowy układ komór przedzielony jest częścią niepodpiwniczoną. Piwnice dostępne z poziomu podwórka. Do każdej części prowadzą osobne schody. W części zachodniej wejście przez kamienny portal. Komory nakryte sklepieniami kolebkowymi. Komory w części wsch. i zach. skomunikowane parami. Wyższe kondygnacje wywiedzione na murach piwnic. Dyspozycja wewnątrz analogiczna jak na poziomie piwnic. Pomieszczenia parteru nakryte sklepieniami kolebkowymi. W osi zach. sień i klatka schodowa. Pomieszczenia I i II p. nakryte sufitami z fasetami i plafonami. W ścianach prostokątne i półkoliste wnęki. Na wysokości pięter na całej długości budynku od strony pn. korytarz komunikacyjny łączący oficynę tylną z budynkiem frontowym. Klatka schodowa usytuowana w osi zach., na styku z oficyną tylną. Klatka konstrukcji żelbetowej, dwubiegowa. Elewacja pn., od strony podwórka tynkowana, czterokondygnacyjna, wieloosiowa, niesymetryczna. W poziomie parteru pozbawiona dekoracji i podziałów. W przyziemiu kamienny portal. W poziomie I i II p. elewacja podzielona płaskimi pilastrami, pomiędzy którymi umieszczone otwory drzwiowe.

Podwórko: obecny wygląd jest wynikiem współczesnej adaptacji i aranżacji na salę restauracyjną. Podwórko zadaszone w poziomie parteru na całej powierzchni. Dach konstrukcji stalowej, wsparty na słupach stalowych, stylizowanych w formie kolumn. Wzdłuż pn. muru granicznego, w miejscu dawnych ganków komunikacyjnych żelbetowa antresola. Antresola dostępna zewnętrznymi schodami.

Instalacje: elektryczna, gazowa, wod –kan, alarmowa, teletechniczna, klimatyzacja.



1. Miejscowość	KRAKÓW	5. Nazwa zabytku, adres  <b>HOTEL „POD RÓŻĄ” KRAKÓW, UL. FLORIAŃSKA 14/ ŚW. TOMASZA 16</b>	6. Zawartość załącznika  <b>FOTOGRAFIE</b>
2. Gmina	MIEJSKA KRAKÓW		
3. Powiat	KRAKOWSKI		
4. Województwo	MAŁOPOLSKIE		



Elewacja od ul. Floriańskiej



Elewacja boczna od ul. św. Tomasza



Narożnik zach. elewacji bocznej





Górna część elewacji frontowej



Elewacja oficyny tylnej nad zadaszeniem



Detal portalu wejściowego



Detal opaski okiennej 1 piętra



1. Miejscowość	KRAKÓW	5. Nazwa zabytku, adres  <b>HOTEL „POD RÓŻĄ” KRAKÓW, UL. FLORIAŃSKA 14/ ŚW. TOMASZA 16</b>	6. Zawartość załącznika  <b>FOTOGRAFIE</b>
2. Gmina	MIEJSKA KRAKÓW		
3. Powiat	KRAKOWSKI		
4. Województwo	MAŁOPOLSKIE		



Portal wejściowy



Okno 1 piętra



Okno 2 i 3 piętra





Dekoracja malarska parter – budynek główny



Dekoracja malarska parter – oficyna tylna



Piwnice – oficyna tylna



Plafon – 1 piętro



1. Miejscowość	KRAKÓW	5. Nazwa zabytku, adres  <b>HOTEL „POD RÓŻĄ” KRAKÓW, UL. FLORIAŃSKA 14/ ŚW. TOMASZA 16</b>	6. Zawartość załącznika  <b>FOTOGRAFIE ARCHIWALIA</b>
2. Gmina	MIEJSKA KRAKÓW		
3. Powiat	KRAKOWSKI		
4. Województwo	MAŁOPOLSKIE		



Sień główna



Portal – parter budynek główny



Portal w piwnicy budynku głównego



