

KARTA EWIDENCYJNA ZABYTKU NIERUCHOMEGO WPISANEGO DO REJESTRU ZABYTKÓW

3. Miejscowość

KRAKÓW

13351

1. Nazwa

KAMIENICA „DAWIDOWSKA”

2. Czas powstania

XIV/XV w.
poł. XVIII w.
k. XIX w.

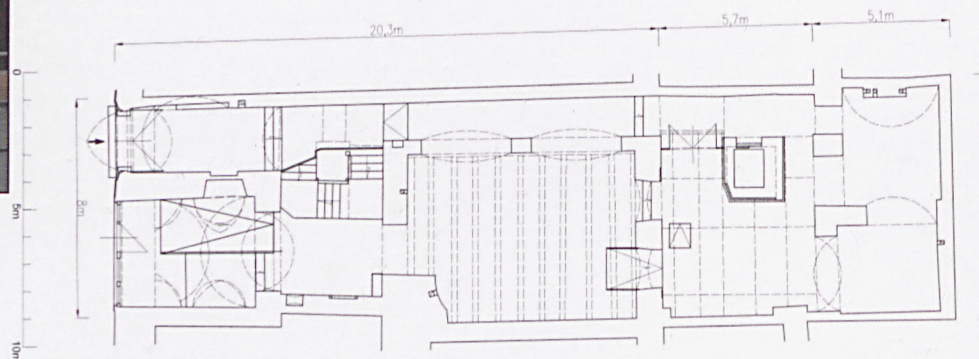
4. Adres Kraków ul. Floriańska 8

nr ewidencyjny działki: 184,

Obr. 1 Śródmieście

nr księgi wieczystej

11. Materiały graficzne



5. Przynależność administracyjna

Województwo: małopolskie

Powiat: krakowski

Gmina: Kraków

6. Współrzędne geograficzne

X: 567221

Y: 244361

7. Poprzednie nazwy miejscowości

j.w.

8. Właściciel i jego adres

Spółka TCFR Sp. z o.o.

9. Użytkownik i jego adres

j.w.

10. Formy ochrony

wpis do rejestru zabytków: budynek
frontowy nr A-189 decyzja z dnia
25.06.1931r.

miejscowy plan zagospodarowania
przestrzennego „Stare Miasto”, Uchwała
Rady Miasta Krakowa NR XII/131/11 z dnia
13 kwietnia 2011 r.

Kamienica gotycka, wzniesiona z końcem XV w., Wzmiankowana po raz pierwszy w poł. XVI w. W latach 1544-64 wymieniana jako własność Agnieszki Lipiszczowej, a następnie Katarzynie Nonarhowej. W 1577 r. w posiadaniu Dawida Rotermella, kupca krakowskiego. Z końcem XVI w. przeprowadzono dwie rewizje, których dowiadujemy się o sposobie zagospodarowania działki. W części zachodniej znajdowała się stajnia, sklep (oficyna boczna), kuchnia oraz przechód, łączący ul. Floriańską z ul. Św. Jana. Parcela musiała mieć znacznie większą niż obecnie głębokość. Sięgała najprawdopodobniej do połowy bloku, część zachodnia wchodzi obecnie w skład parceli Św. Tomasza 15. Kamienica frontowa była budynkiem dwupiętrowym, podpiwniczonym, o dwutraktowym układzie wewnątrz. Parter w trakcie frontowym mieścił obszerną sień. W trakcie tylnym izbę na zadzi oraz wąski przechód na podwórko. Na piętrze pomieszczenia o układzie dwuosiowym w obrębie obu traktów. Trakt tylny łączył się z gankami komunikacyjnymi. W 1613 r. w związku ze sporem pomiędzy właścicielami przeprowadzono kolejne dwie rewizje, z których dowiadujemy się o rozbiórce oficyny. Kolejne informacje pochodzą z połowy XVII w. Jedna z nich wymienia oficynę boczną i nowy mur graniczny od strony południowej. Kamienica jest wówczas w posiadaniu Małgorzaty Rotermellówny, Jana Steca i Jana Dziewięckiego. W opisie z 1632 r. po raz pierwszy budynek określono jako

Cd załącznik 1

Sytuacja: parcela wytyczona na terenie dawnego układu lokacyjnego, działka półkuryjna, w kształcie wydłużonego prostokąta. Zabudowa złożona z kamienicy frontowej oraz równoległej oficyny tylnej. Podwórko w kształcie leżącego prostokąta. Wzdłuż pn granicy mur graniczny, od strony pd pierwotnie zewnętrzna klatka schodowa. Obecnie podwórko zadaszone w poziomie parteru. W miejscu klatki schodowej zabudowa o charakterze przewiązki łączącej budynek frontowy z oficyną. Budynek frontowy usytuowany w zwartej zabudowie zachodniej pierzei ulicy Floriańskiej, na odcinku pomiędzy Rynkiem Głównym, a ul. Św. Tomasza. Utrzymany w gabarycie sąsiednich kamienic. Od strony południowej sąsiaduje z budynkiem ul. Floriańska 6, od północnej z kamienicą nr 10.

Budynek frontowy.

Materiał, konstrukcja, bryła: wzniesiony na rzucie prostokąta, o zwartej bryle. Murowany z cegły. Ściany obwodowe piwnic z kamienia łamanego. Trzypiętrowy od frontu, z użytkowym poddaszem, w całości podpiwniczony, nakryty dachem pulpitowym, jednospadowym, ze spadkiem w kierunku podwórza, ze świetlikiem nad klatką schodową. Piwnice nakryte ceglany sklepieniem kolebkowym na gurtach (XVI w.). Sklepienie rozpięte pomiędzy ścianami pd i pn. Komorę traktu frontowego dzieli wsparta na filarze ceglana arkada. Pomiedzy arkadą a filarem wejście z segmentowym nadprożem. W ścianie wsch. traktu frontowego trzy zamurowane otwory, dwa ościeżach w wątku kamiennym, środkowy wykuty wtórnie zamknięty żelbetowym nadprożem. W ścianie północnej w miejscu pierwotnego zejścia z sieni prostokątna wnęka. W trakcie tylnym wydzielone dwie komory. Komora pd- zach. nakryta sklepieniem kolebkowym, kamiennym. Parter pierwotnie w części południowej dwutraktowy z przechodzącą w wąski przechód sienią, w północnej trzytraktowy. W trakcie tylnym w osi pn prostokątna izba. Parter nakryty sklepieniami kolebkowymi i kolebkowymi lunetami (XVII w.) Piętra w układzie trzytraktowym, z klatką schodową w trakcie środkowym. Pierwotnie z traktu tylnego wyjścia na zewnętrzną klatkę schodową oficyny. Wszystkie pomieszczenia skomunikowane ze sobą. W przejściu pomiędzy pomieszczeniami traktu frontowego I i II p. półkolumny korynckie i doryckie (k. XIX w.). Na I p. zachowane fragmentarycznie polichromie. Górne kondygnacje nakryte sufitami ze śladami faset, za wyjątkiem pomieszczenia w osi od nakrytego stropem drewnianym belkowym z dekoracją patronową. Klatka schodowa pierwotnie jednobiegowa, drewniana, na belkach stalowych. Schody doświetlone otworami okiennymi w ścianie zach. W poziomie III p. w ścianie pd. segmentowo zamknięta wnęka, pozostałość XVIII-wiecznej latarni. Obecnie pomieszczenia traktu frontowego i tylnego połączone na wszystkich kondygnacjach. Trakt tylny otwarty od strony zachodniej, połączony z zadaszonym podwórkem. Pomieszczenia nakryte sufitami podwieszanymi, regipsy. Klatka schodowa otwarta żelbetowa. Stopnice drewniane, balustrada metalowa, współczesne.

Rzut: w obrębie piwnic i parteru dwutraktowy, w obrębie pięter pierwotnie trzytraktowy, obecnie pomieszczenia jednoprzestrzenne. W osi pd parteru w trakcie frontowym sień (obecnie część lokalu sklepowego) prowadząca do części tylnej traktu mieszczącej obecnie trójbiegową klatkę schodową, komunikującą wszystkie kondygnacje budynku, w osi pn lokal sklepowy, dostępny od ulicy, połączony z klatką schodową (dawny trakt środkowy) i izbą na zadzi. Wejście do budynku przez witrynę sklepu, dawne wejście do sieni zamknięte witryną. Wzdłuż ściany pd izby otwarta sień prowadząca na

Cd załącznik 1

14. Kubatura	15. Powierzchnia użytkowa	16. Przeznaczenie pierwotne	17. Użytkowanie obecne
3500 m ³	177 m ²	mieszkalny	użytkowy
18. Stan zachowania Budynek po modernizacji i remoncie konserwatorskim. Stan bardzo dobry.		19. Istniejące zagrożenia , najpilniejsze postulaty konserwatorskie Bieżące utrzymanie obiektu.	

20. Akta archiwalne (rodzaj akt, numer i miejsce przechowywania)

1. Regestry miasta Krakowa. Muzeum Historyczne Miasta Krakowa
2. B. Treter, Dziennik Konserwatorski, 1931-31, t. I
3. Akta wiertelnicze Revisio quartalum nr 1387, str. 876, Archiwum Państwowe
4. Akta hipoteczne Wolnego Miasta Krakowa, Archiwum Państwowe, Oddział ul. Grodzka

23. Bibliografia

1. A. Chmiel, Domy krakowskie, cz. I, s. 35, 1919
2. Katalog Zabytków Sztuki w Polsce, t. IV, Miasto Kraków, z. III
3. M. Łukacz, Studium urbanistyczno-konserwatorskie, t. I, 1981
4. Czapczyńska, M. Filipowicz, Ekspertyza konserwatorska t I, II, 1980
5. J. Adamczewski, Kraków od A do Z, Krajowa Agencja Wydawnicza, Kraków 1992
6. Encyklopedia Krakowa, Wydawnictwo Naukowe PWN, Warszawa - Kraków 2000,
7. M. Rożek, Przewodnik po zabytkach Krakowa, Wydawnictwo WAM, Kraków 2006,

25. Źródła ikonograficzne (rodzaj, miejsce przechowywania)


1. Kataster miasta Krakowa, Muzeum Historyczne Miasta Krakowa
2. Akta Budownictwa Miejskiego, Archiwum Państwowe w Krakowie, ABM 228
3. Projekt przebudowy dachu, 1877, Archiwum Państwowe
4. Rysunek elewacji, 1920, Archiwum Państwowe
5. Projekt przebudowy 1914, Archiwum Państwowe
6. Plan zabudowy podwórka, 1921, Archiwum Państwowe
7. Projekt przebudowy parteru, 1931, Archiwum Państwowe

24. Uwagi


22. Adnotacje o inspekcjach, informacje o zmianach (daty, imiona i nazwiska wypełniających)

25. Opracowanie karty ewidencyjnej (autor, data i podpis)

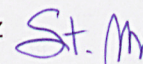
Tekst: arch. Maria Makarewicz

 11.2015

Plany, rysunki: arch. Maria Makarewicz



Fotografie: Stanisław Makarewicz



26. Załączniki

Załącznik nr 1
Załącznik nr 2
Załącznik nr 3
Załącznik nr 4

1. Miejscowość	KRAKÓW	5. Nazwa zabytku, adres KAMIENICA „DAWIDOWSKA ” KRAKÓW ul. FLORIAŃSKA 8	6. Zawartość załącznika CD HISTORIA CD OPIS
2. Gmina	MIEJSKA KRAKÓW		
3. Powiat	KRAKOWSKI		
4. Województwo	MAŁOPOLSKIE		

Cd 12

przechodni W 1635 r. udziały po zmarłej Małgorzacie Roterellowej sprzedane zostały Grzegorzowi i Annie Gajewiczom. Właścicielami pozostałej części są Stanisław Brzuchański i Daniel Zastawny. W 1639 r. przeprowadzono rewizję dotyczącą sporu pomiędzy współwłaścicielami. Opis potwierdza jednoprzestrzenny układ parteru od strony ulicy oraz przejście do ul. Św. Jana. Ponadto wzmiankowany jest kamienny wystrój elewacji. W tylnej części parceli wymieniana jest niepodpiwniczona kuchnia oraz murowana stajnia z drewnianą kondygnacją. Opis z rewizji w 1661 r. i 1676 r. wymienia oficynę boczną już jako budynek murowany, dwupiętrowy i podpiwniczony. Kolejnymi właścicielami jest rodzina Łańcuckich. Szczegółowy opis kamienicy pochodzi z 1722 r. Zabudowa parceli złożona była z trzypiętrowej kamienicy frontowej, oficyny bocznej i równoległej do budynku frontowego stajni. Przez stajnię nadal prowadził przejazd w stronę kościoła Św. Jana. Piwnice budynku frontowego składały się z trzech sklepionych komór, pod sienią, pod izbą na zadzi i oficyną. Piwnice były dostępne z sieni i z ulicy. W wejściu osadzony był kamienny portal. W parterze w trakcie frontowym wydzielono sień. Układ traktu tylnego nie uległ zmianie. Sień, sklep i przechód były sklepione. Izba tylna posiadała antresolę i była skomunikowana z gankami. Piętra zachowały układ dwutraktowy i dwuosiowy. Kamienice była nakryta dachem pogrążonym z attyką. Fasada czterokondygnacyjna, dwuosiowa. W parterze, w osi południowej znajdował się kamienny portal, w osi północnej otwór okienny. Oficyna boczna usytuowana była przy południowym murze granicznym, od zachodu przylegała do budynku stajni. Oficyna była budynkiem dwupiętrowym, podpiwniczonym z drewnianą klatką schodową, połączoną z budynkiem frontowym gankami komunikacyjnymi. Piwnice i dwa pomieszczenia parteru były sklepione. W rewizji z 1745 r. odnotowano bardzo zły stan techniczny kamienicy. Sklepienia były podstemplowane, fasada podparta drewnianymi słupami, mury spękanie. Stan techniczny musiał być poważny, skoro w lipcu tego samego roku doszło do katastrofy. Wiertelnicy odnotowali zawalenie tylnej elewacji i mieszkań, południowego muru granicznego, pęknięcie ściany oficyny. Zaznaczyli, że fasada również zagraża zawaleniem. Ok 1750 r. kamienica przechodzi w posiadanie Franciszka Soldadini, kupca, właściciela kamienic Floriańska 6 i 4, który w 1752 r. przystąpił do odbudowy domu, a w 1765 r. do remontu oficyny. Z 1767 r. pochodzi opis kamienicy po remoncie. Budynek frontowy odbudowano jako dwupiętrowy. Zasadniczy układ kondygnacji nie uległ zmianie. Z sieni wyprowadzono drewniane schody na piętra. Przekształcono również kompozycję elewacji. W rewizji z 1776 r. po raz pierwszy wymieniono wejście do sklepu bezpośrednio z ulicy. Kamienica należy do Gotliba Fuchsa. W latach 1790-1813r. właścicielem jest kapelusznik Antoni Jelonek. W tym okresie zmianie uległ kształt działki. Parcelę skrócono od zachodu, przechód do ul. Św. Jana zlikwidowano. Większa część oficyny bocznej oraz stajnia utworzyły parcelę Tomasza 15, co widoczne jest na projekcie przebudowy. Projekt przedstawia także wygląd oficyny Floriańska 8. Był to budynek jednopiętrowy i jednotraktowy. Na planie senackim widoczny jest obecny kształt działki, co oznacza, że skrócenie parceli musiało nastąpić przed 1805 r. Po 1776 r. na spłyconej działce wzniesiono nową oficynę przy zachodnim murze granicznym dwupiętrowa, jednotraktowa, niepodpiwniczona wykorzystując starsze mury wschodniej części. W 1834 r. Józef Szreyter nadbudował oficynę o jedną kondygnację. Od 1839 r. właścicielami są Regina i Kasper Sokołowscy, którzy ok. 1850r. odnowili fasadę domu. W 1878 r. kamienica należała do Józefa i Wiktorii Kozłowskich oraz Fryderyka Eberta, a następnie od 1886 r. do Andrzeja Szklarskiego. Przy pn murze granicznym wybudowano ustępy. W 1887 r. wymieniono dach z gontowego na ogniotrwały oraz przebudowano schody wg proj. Teodora

Talowskiego, ponadto odnowiono gotycki portal. Od 1907 r. właścicielem jest Leopold Czapnicki, który przebudował frontową elewację. W 1908 r. adaptowano strychu i powiększono okienka strychowych przez ich obniżenie i przerwanie gzymsu attyki. W 1927 r. nad otwartą klatką schodową powstał przeszklony dach. W 1931 r. przebudowano portal wg proj. Z. Hansera. W latach 60-tych XX w. oficyna wraz z zewnętrzną klatką schodową zostały przewidziane do rozbiórki. Ostatecznie zostały zachowane. W 2015 r. przeprowadzono remont kamienicy z przebudową i adaptacją na cele użytkowe. Zadaszono podwórko. Przeprowadzono konserwację polichromii i drewnianych stropów na I p. wyremontowano elewacje.

Cd 13

zadaszone współcześnie podwórko, z którego wejście do otwartego parteru oficyny tylnej. Wewnątrz podwórka umieszczony współcześnie dźwig, obsługujący wyższe kondygnacje budynku, prowadzący na przeszklony taras na dachu, widoczny nad murem granicznym.

Elewacje: murowane, ceglane, tynkowane. Elewacja frontowa czterokondygnacyjna, z attyką. Dwuosiowa, symetryczna w obrębie pięter. Niejednorodna stylistycznie. Parter z wyodrębnionym kamiennym cokołem. W osi południowej gotycki ostrołukowy portal. Portal z wysokim wapiennym progiem. Węgry z odbojami i laskowaniem. W portalu przeszklona witryna. Po obu stronach portalu niewielkie kamienne tabliczki z oznaczeniem działnicy katastralnej i numerem domu. W osi północnej prostokątna witryna z wejściem do budynku. W osiach wyższych kondygnacji prostokątne otwory okienne. Okna I i II p. wsparte na parapetach, ujęte w profilowe opaski tynkowe. Nad oknami prostokątne, kanelowane wzdłuż krótszych boków płyciny. Powyżej trójkątne naczółki. Okna II p. zwieńczone, profilowanymi gzymsami odcinkowymi. Stolarka okienna drewniana, okna dwukwaterowe, sześciopolowe. Pomiedzy oknami II p. prostokątna wnęka, pozostałość otworu okiennego (XV w.) Wnęka w obramieniu z kamiennych ciosów. Światło okna zamurowane. Otwory okienne III p. zredukowane do połowy wysokości Elewacja zwieńczona profilowanym gzymsem, oddzielającym attykę. Attyka w formie prostej ścianki zwieńczonej wydatnym gzymsem. Gładką powierzchnię ożywia blenda w kształcie leżącego prostokąta. Elewacja zachodnia, tylna trzykondygnacyjna, trzyosiowa, obecnie w poziomie parteru otwarta na zadaszone podwórko. Bezstylowa. Pierwotnie w parterze miejscu dawnej sieni (oś południowa) prostokątne wyjście z fazowanym ościeżem. Elewację wieńczy gzyms koronujący.

Elementy zabytkowe: mury konstrukcyjne piwnic i parteru (XIV/XV w.), ściany pięter XVII/XVIII w.), kamienne sklepienie piwnic (XIV w.),ceglane kolebkowe sklepienie piwnic i parteru (XVI i XVII w.), kamienny ostrołukowy portal w wejściu do sieni (XV w., częściowo rekonstruowany, węgry XX w.), kamienne obramienie gotyckiego otworu okiennego poziomie II p. (XV w.), belkowy strop z dekoracją patronową w pomieszczeniu pd traktu frontowego I p.(XVII w.), kolumny w przejściach I i II p. (k. XIX w.), polichromie w trakcie frontowym I p. (XVII w.)

Oficyna tylna: murowana, ceglana, wzniesiona na rzucie prostokąta, dwupiętrowa, niepodpiwniczona. Układ wewnątrz jednotraktowy, dwuosiowy. Pomieszczenia parteru pierwotnie dostępne z podwórka, piętra z klatki schodowej. Dach jednospadowy, o spadku w kierunku podwórka, kryty dachówką. Elewacja bezstylowa, pozbawiona detali i artykulacji. Brak zabytkowego wyposażenia wewnątrz.

Instalacje: elektryczna, wod –kan, alarmowa, teletechniczna, klimatyzacja.

1. Miejscowość	KRAKÓW	5. Nazwa zabytku, adres KAMIENICA „DAWIDOWSKA ” KRAKÓW ul. FLORIAŃSKA 8	6. Zawartość załącznika FOTOGRAFIE
2. Gmina	MIEJSKA KRAKÓW		
3. Powiat	KRAKOWSKI		
4. Województwo	MAŁOPOLSKIE		

Parter – portal



Okno 1 piętra



Pozostałość otworu okiennego (XV w.) – 2 piętro



Pas parteru



Pas 1 piętra



Pas 2 piętra i attyki



Detal portalu



1. Miejscowość	KRAKÓW	5. Nazwa zabytku, adres KAMIENICA „DAWIDOWSKA ” KRAKÓW ul. FLORIAŃSKA 8	6. Zawartość załącznika FOTOGRAFIE
2. Gmina	MIEJSKA KRAKÓW		
3. Powiat	KRAKOWSKI		
4. Województwo	MAŁOPOLSKIE		

Polichromia – 1 piętro front



Polichromia - 1 piętro front



Strop – 1 piętro front



Polichromia – 1 piętro front



Polichromia – 1 piętro front



Strop – 1 piętro

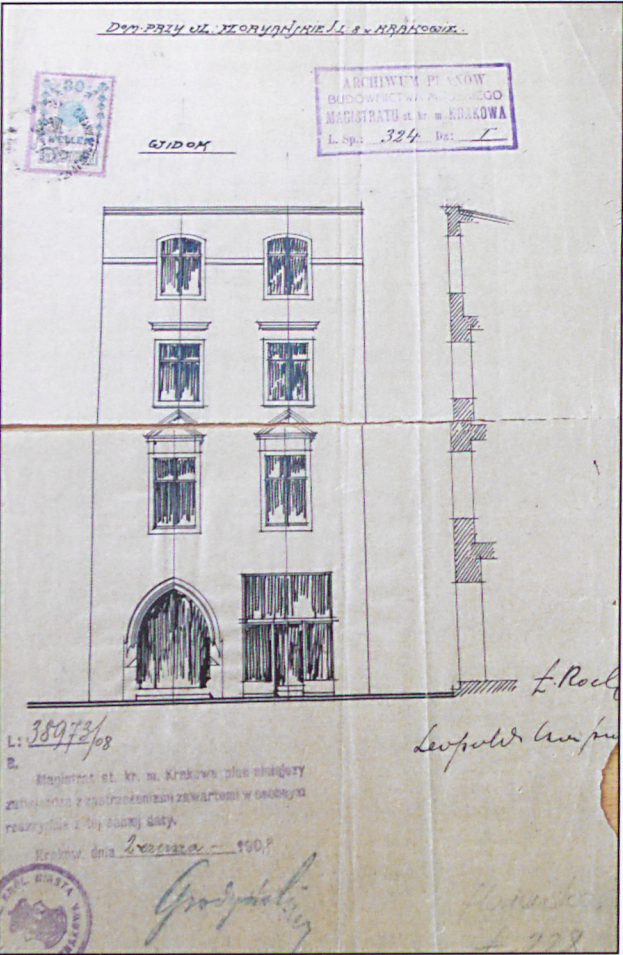


Strop – 1 piętro belka z datą 1749

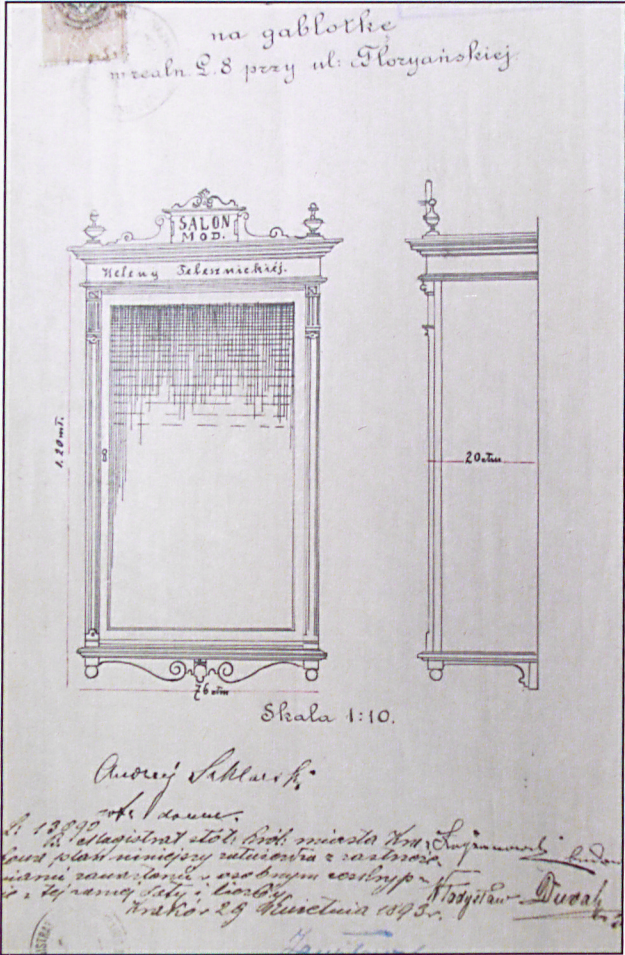


1. Miejscowość	KRAKÓW	5. Nazwa zabytku, adres KAMIENICA „DAWIDOWSKA” KRAKÓW ul. FLORIAŃSKA 8	6. Zawartość załącznika MATERIAŁY ARCHIWALNE
2. Gmina	MIEJSKA KRAKÓW		
3. Powiat	KRAKOWSKI		
4. Województwo	MAŁOPOLSKIE		

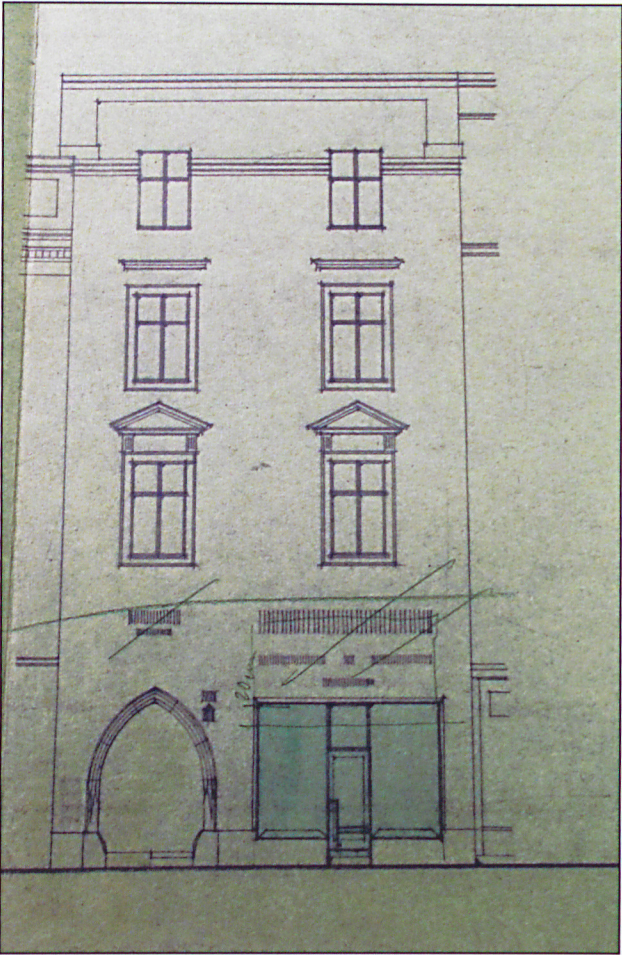
Projekt elewacji - 1908



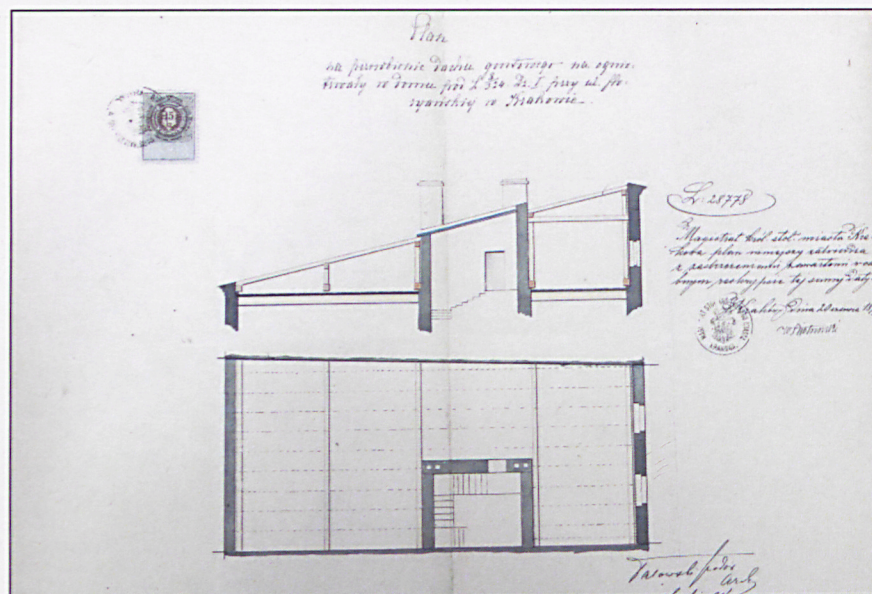
Projekt gablotki – 1895



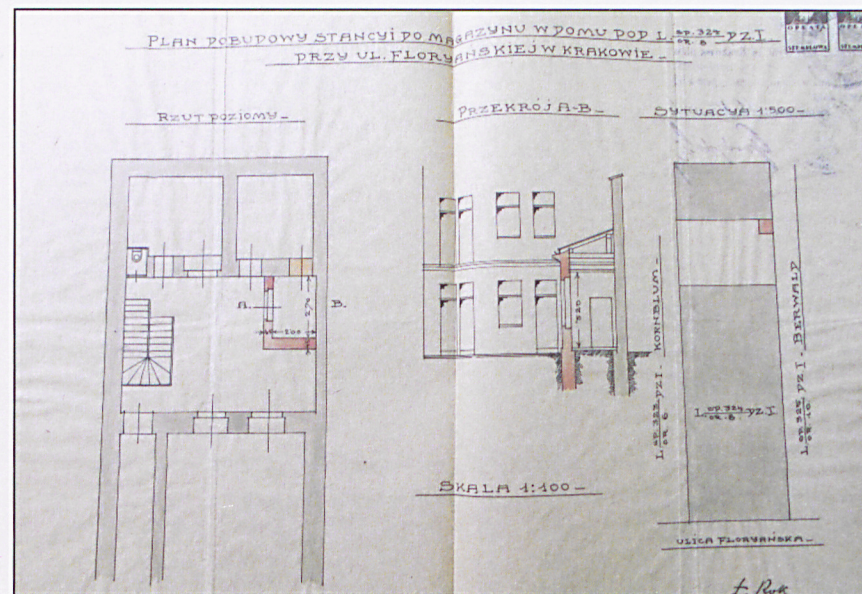
Rysunek elewacji - 1920



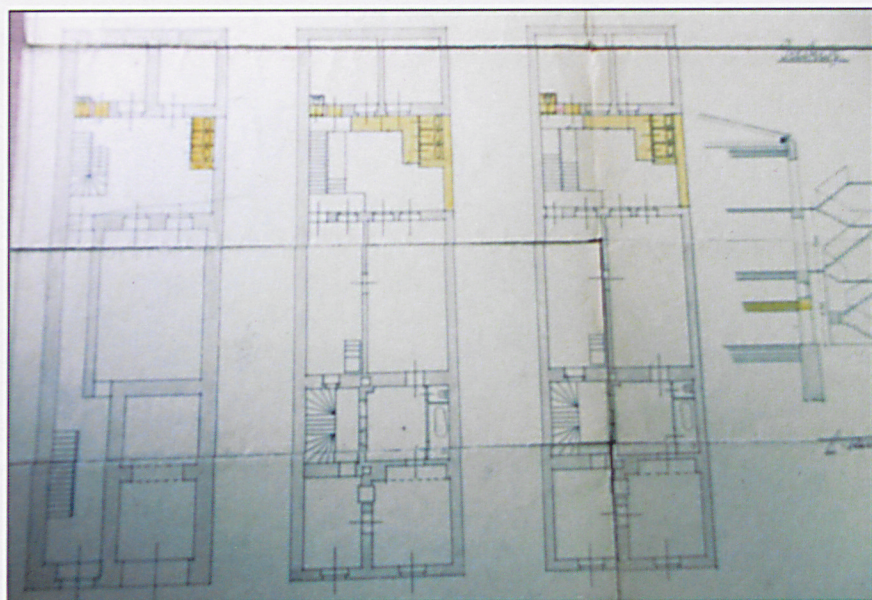
Projekt przebudowy dachu gontowego na ogniotrwały – 1897



Projekt zabudowy podwórka – 1921



Projekt przebudowy (budowa toalet) -1914



Projekt witryny parteru - 1931

