

KARTA EWIDENCYJNA ZABYTKU NIERUCHOMEGO WPISANEGO DO REJESTRU ZABYTKÓW

1. Nazwa

KAMIENICA „POD OKIEM OPATRZNOŚCI”

2. Czas powstania

1836 r.

3. Miejscowość

KRAKÓW

13349

4. Adres **Kraków ul. Floriańska 6**

nr ewidencyjny działki: **183**

Obr. 1 Śródmieście

nr księgi wieczystej **K**

11. Materiały graficzne



5. Przynależność administracyjna

Województwo: **małopolskie**

Powiat: **krakowski**

Gmina: **Kraków**

6. Współrzędne geograficzne

X: **567214**

Y: **244351**

7. Poprzednie nazwy miejscowości

j.w.

8. Właściciel i jego adres

współwłasność osób fizycznych

9. Użytkownik i jego adres

j.w.

10. Formy ochrony

wpis do rejestru zabytków: budynek
frontowy nr A-188 decyzja z dnia
01.03.1966r.

miejscowy plan zagospodarowania
przestrzennego „Stare Miasto”, Uchwała
Rady Miasta Krakowa NR XII/131/11 z dnia
13 kwietnia 2011 r.

Obecna zabudowa pochodzi z początku XIX w. i początku XX w. Kamienica frontowa i oficyna tylna I powstała w 1836 r. na miejscu zburzonej w XVIII w. pierwotnej zabudowy, oficyna boczna w 1912 r. O wcześniejszej zabudowie dowiadujemy się wyłącznie z przekazów źródłowych. Pierwsze informacje pochodzą z poł. XVI w. i dotyczą właścicieli. W 1553 r. kamienica była w posiadaniu Walentego Cundrata, od którego do początku XVII w. była nazywana Kondratowską. Już wówczas rewizje podkreślają zły stan budynków, zabudowa musiała więc powstać stosunkowo wcześnie. Badania przeprowadzone w piwnicach kamienicy Floriańska 4 (B. Książek, 1980 r.) oraz szerokości parcel Floriańska 4 i 6 sugerują istnienie już w XIV w. budynku szeroko frontowego, murowanego w poziomie parteru, podpiwniczonego, z układem dwutraktowym pomieszczeń. W głębi działki istniała zabudowa oficynowa, najprawdopodobniej drewniana. Z przeprowadzonych w latach 1578-94 kolejnych rewizji wiadomo, że ok. poł. XVI w. budynek frontowy był piętrowy, nakryty dachem szczytowym. Parter zyskał typowy układ mieszczańskiej kamienicy krakowskiej z sienią. W osi pd w trakcie frontowym wydzielono sklep. Sklep był sklepiony. Za sklepem w trakcie tylnym istniała doświetlona oknami elewacji zach. izba. W pn części parteru wydzielono kuchnię tworząc trakt środkowy. Przy pn ścianie sieni zlokalizowano pierwszy bieg schodów. Piwnice zachowały układ

Cd załącznik 1

Sytuacja: parcela wytyczona na terenie przyrynkowego kwartału, wyznaczonego w czasie lokacji miasta. Działka posiada kształt nieregularnego prostokąta. Deformacja parceli wynika z linii przebiegu ul. Św. Tomasza i lokalizacją przedkolacyjnego kościoła Św. Jana. Parcela powstała z podziału działki półkuryjnej, od której najprawdopodobniej w XV w. wydzielono 1/3 szerokości na rzecz parceli Floriańska 4. Od południa do dz. ew. nr 183 przylega posesja Rynek Gł. 44, od zach. Św. Jana 3 i od pn-zach. Św. Tomasza 15. Budynek frontowy usytuowano w zwartej zabudowie zach. pierzei, pod względem gabarytów jest niższy o jedną kondygnację od kamienic sąsiednich. Zabudowa złożona z kamienicy frontowej, oficyny bocznej, oficyny tylnej I, oficyny tylnej II- południowej. W narożniku pn-zach. parterowa przybudówka. W obrębie zabudowy dwa prostokątne podwórka: pierwsze pomiędzy budynkiem frontowym a oficyną tylną I, ograniczone od pd oficyną boczną, a od pn murem granicznym z kamienicą Floriańska 8, drugie pomiędzy oficyną tylną II i zabudową posesji Św. Jana 3 i Św. Tomasza 15.

Budynek frontowy

Konstrukcja, bryła, rzut: wzniesiony na rzucie zbliżonym do kwadratu, o zwartej bryle. Murowany z cegły. W partii piwnic mury częściowo z kamienia łamanego. Dwupiętrowy, w całości podpiwniczony, nakryty dachem dwuspadowym, ze ścianką kolankową. Dach konstrukcji płatwiowo kleszczowej, kryty blachą. W kondygnacji strychowej od frontu cztery okienka doświetlające. Układ pomieszczeń wszystkich kondygnacji dwutraktowy, trzyosiowy w trakcie frontowym. Piwnice dostępne z sieni parteru. Zlokalizowane na różnych poziomach. W trakcie frontowym jedna komora o szerokości całej kamienicy. W trakcie tylnym usytuowanym na wyższym poziomie wydzielone dwie komory. Komora pd łączy się z piwnicami oficyny bocznej. Piwnice przykryte sklepieniem kolebkowym, ceglany. W murze wsch. i zach. zachowane szyje otworów okiennych. W parterze, w osi pn wąska sień o głębokości obu traktów, z przechoodem na podwórko. Szerokość sieni jednakowa na całej długości. W sieni po stronie pd przejście do zaplecza sklepu oraz do usytuowanej w trakcie tylnym klatki chodowej. Posadzka sieni z płytek ceramicznych. W osi środkowej traktu frontowego prostokątne pomieszczenie handlowe dostępne bezpośrednio z ulicy. Na osi lokalu handlowego, w trakcie tylnym niewielkie pomieszczenie na rzucie zbliżonym do kwadratu. Pomieszczenie pełni rolę zaplecza sklepu i jest skomunikowane z traktem frontowym. W osi pd pomieszczenie handlowe o szerokości sieni i głębokości traktu frontowego, dostępne z ulicy i skomunikowane przejściem w ścianie międzytraktowej, zachodniej z obszerną salą traktu tylnego. Pomieszczenie handlowe w osi środkowej nakryte sklepieniem zwierciadlanym. Sień i pomieszczenie handlowe w osi pd nakryte sklepieniem żaglastym na gurtach. Sala traktu tylnego, oś pd nakryta sklepieniem kolebkowym. Sklepienia i ściany tynkowane. Piętro I i II powtarza układ parteru. W trakcie frontowym wydzielone trzy pomieszczenia skomunikowane z pomieszczeniami traktu tylnego, przejściami w ścianie zach. Pomieszczenia nakryte sufitami. Klatka schodowa usytuowana w osi środkowej traktu tylnego, dwubiegowa. Schody drewniane. Balustrada z toczonych tralek.

Elewacje: murowane, ceglane, tynkowane. Elewacja frontowa trzykondygnacyjna, z attyką. Czteroosiowa, symetryczna. Wsparta na niskim cokole, w osiach środkowych płytki ryżalit przebiegający przez wszystkie kondygnacje. Parter wydzielony prostym gzymsem. Brama wejściowa w osi północnej. Pozostałe osie parteru rozwiązane są w formie przeszklonych witryn sklepowych z wejściami do lokali

Cd załącznik 1

14. Kubatura	15. Powierzchnia użytkowa	16. Przeznaczenie pierwotne	17. Użytkowanie obecne
m ³	m ²	mieszkalny	mieszkalno-użytkowy
18. Stan zachowania Stan zły. Częściowo zniszczona dekoracja attyki, oficyny nieużytkowane, zdewastowane, częściowo niedostępne.		19. Istniejące zagrożenia , najpilniejsze postulaty konserwatorskie Remont konserwatorski elewacji z rekonstrukcją częściowo zniszczonej (2014/15) attyki. Badania architektoniczne oficyny tylnej I. Remont podwórka, remont i adaptacja zabudowy oficynowej.	

20. Akta archiwalne (rodzaj akt, numer i miejsce przechowywania)

1. Regestry miasta Krakowa. Muzeum Historyczne Miasta Krakowa
2. B. Treter, Dziennik Konserwatorski , 1931-31, t. I
3. Akta wiertelnicze nr 1377-97, Archiwum Państwowe
4. Akta hipoteczne Wolnego Miasta Krakowa, Archiwum Państwowe, Oddział ul. Grodzka

23. Bibliografia

1. A. Chmiel, Domy krakowskie, cz. II, s. 8-17, 1919
2. Katalog Zabytków Sztuki w Polsce, t. IV, Miasto Kraków, z. III
3. U. Borkowska -Bober, Ekspertyza konserwatorska t. I i II, 1980
4. A. Schoenowitz, Ekspertyza konstrukcyjna oficyny, 2000
5. J. Adamczewski, Kraków od A do Z, Krajowa Agencja Wydawnicza, Kraków 1992
6. Encyklopedia Krakowa, Wydawnictwo Naukowe PWN, Warszawa - Kraków 2000,
7. M. Rożek, Przewodnik po zabytkach Krakowa, Wydawnictwo WAM, Kraków 2006,

25. Źródła ikonograficzne (rodzaj, miejsce przechowywania)

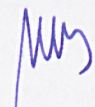
1. Kataster miasta Krakowa, Muzeum Historyczne Miasta Krakowa
2. Akta Budownictwa Miejskiego, Archiwum Państwowe w Krakowie, ABM 227
3. Projekt przebudowy oficyny, 1875, Archiwum Państwowe
4. Projekt na wykonanie gablot, 1892, Archiwum Państwowe
5. Projekt nadbudowy oficyny, H. Lamersdorf, 1912, Archiwum Państwowe
6. Projekt przebudowy parteru, rys. elewacji, 1931 r. Z. Hausner, Archiwum Państwowe
7. Projekt przebudowy parteru (niezrealizowany), Mehl, 1931, Archiwum Państwowe
8. Projekt nadbudowy III p., 1931, Mehl, Archiwum Państwowe

24. Uwagi

22. Adnotacje o inspekcjach, informacje o zmianach (daty, imiona i nazwiska wypełniających)

25. Opracowanie karty ewidencyjnej (autor, data i podpis)

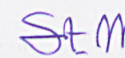
Tekst: arch. Maria Makarewicz

 11.2015

Plany, rysunki: arch. Maria Makarewicz



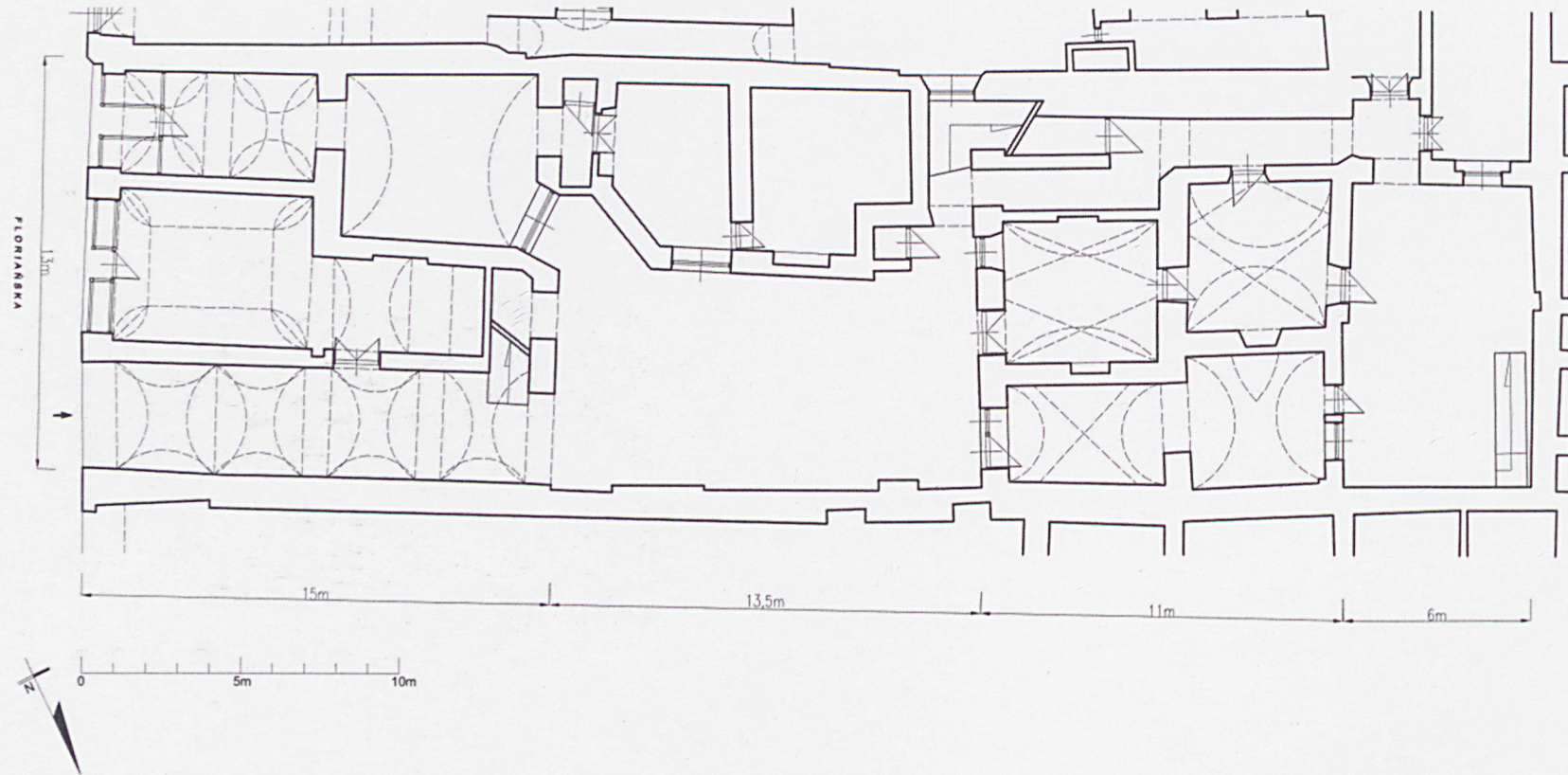
Fotografie: Stanisław Makarewicz



26. Załączniki

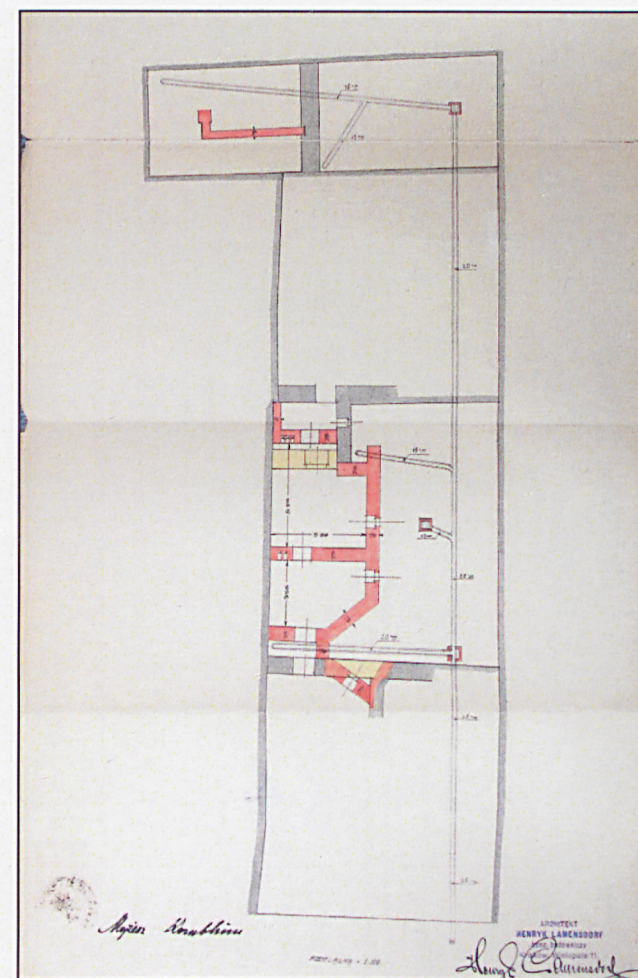
Załącznik nr 1
Załącznik nr 2
Załącznik nr 3
Załącznik nr 4

Floriańska 6 – rzut parteru



Spis fotografii – ul. Floriańska 6

1. Elewacja frontowa – zdjęcie archiwalne
2. Okno 1 piętra ryzalitu – oś pn.
3. Okno 1 piętra – oś skrajna pn.
4. Ryzalit – 1 piętro
5. Detal ryzalitu – zwieńczenie pilastrów i gzyms wieńczący
6. Detal ryzalitu – balkon z balustradą
7. Konsole balkonu
8. Sień budynku głównego
9. Elewacja tylna budynku głównego
10. Styk elewacji tylnej z elewacją oficyny bocznej
11. Elewacja oficyny bocznej
12. Klatka schodowa na styku oficyny bocznej i tylnej
13. Elewacja oficyny tylnej
14. Plan na budowę oficyny bocznej – przekrój 1912 Lamersdorf
15. Plan na budowę oficyny bocznej – rzut parteru 1912 Lamersdorf
16. Projekt nadbudowy 3 piętra – Mehl 1931
17. Projekt przebudowy oficyny – rzuty 1875
18. Projekt przebudowy oficyny – przekrój 1875
19. Projekt gablot – 1892
20. Projekt przebudowy witryn – Z. Hausner 1912
21. Plan na budowę oficyny bocznej – rzut kanalizacji 1912 Lamersdorf



1. Miejscowość	KRAKÓW	5. Nazwa zabytku, adres KAMIENICA „POD OKIEM OPATRZNOŚCI” KRAKÓW ul. FLORIAŃSKA 6	6. Zawartość załącznika CD HISTORIA CD OPIS
2. Gmina	MIEJSKA KRAKÓW		
3. Powiat	KRAKOWSKI		
4. Województwo	MAŁOPOLSKIE		

Cd 12

dwutraktowy z wejściem od ulicy. Zejście z podwórka zamurowano. Oficyna była dwupiętrowa, skomunikowana z budynkiem frontowym drewnianymi gankami. W 1607 r. kamienica przechodzi na własność Macieja Jaszczurkowicza oraz jego rodziny. Rewizja z 1622 r. wspomina o sklepie w oficynie, co sugeruje, że na przełomie XVI i XVII w. wzniesiono oficynę tylną murowaną, podpiwniczoną i sklepioną w parterze (zachowane sklepienia kolebkowe z lunetami). W tym samym czasie wzniesiono pn mur graniczny, o wysokości dwóch kondygnacji. Do muru dostawione były ganki komunikacyjne. Od 1628 r. parcela jest własnością Szypińskiego, następnie rodziny Walentego Gędzickiego, kuśnierza. Budynek frontowy nadal jest piętrowy. W parterze z sieni istnieje wąski przechód do podwórka, od frontu sklep i w trakcie tylnym izba. Rewizja z 1669 r. po raz pierwszy wymienia budynek frontowy jako dwupiętrowy, w całości murowany. Nadbudowa musiała powstać ok. poł. XVII w. Kolejne rewizje podkreślają pogarszający się stan techniczny zabudowy. W 1710 r. w budynku frontowym i oficynie nikt nie mieszka, a mur graniczny pd był w stanie ruiny. W 1735 r. parcela należy do Franciszka Soldadiniego (właściciela Floriańskiej 4 i Św. Jana 3). Z przeprowadzonej w 1745 r. rewizji wynika, że zabudowania zostały częściowo rozebrane a wsch. część parceli zajmował ogród. Dom frontowy rozebrano do fundamentów, a oficynę o jedną kondygnację. Od 1770 r. działka należy do Józefa Wytyszkiewicza. Jeszcze z początkiem XIX w. parcelę określano jako „*plac pusty*”. W 1836 r. działkę kupują Jan i Elżbieta Sateleccy, którzy w tym samym czasie budują obecną dwupiętrową, późnoklasycystyczną kamienicę frontową, ganki przy pd murze oraz parterową stajnię w pd -zach. narożniku działki. W 1853 r. stajnię przebudowano, a następnie w 1875 r. wykorzystując jej mury wybudowano niepodpiwniczoną oficynę południową (oficyna II). W tym samym roku wyremontowano i podwyższono o II p. oficynę tylną. Od 1878 r. parcela należy do Mojżesza Kornbluma, który w 1912 r. rozebrał ganki komunikacyjne i wybudował oficynę boczną. Przebudowie uległa również elewacja tylna budynku frontowego. W 1920 r. wg proj. Henryka Lamensdorfa przebudowano pierwszy bieg schodów w budynku frontowym oraz wybudowano parterową przybudówkę w narożniku pn-zach. W 1931 r. przekształcono fasadę frontową w poziomie parteru wg projektu Z. Hausnera.

Cd 13

handlowych. Na I piętrze w osiach prostokątne otwory okienne, ujęte w tynkowe profilowane opaski. Okna wsparte na parapetach. Pod parapetami okien I p. prostokątne płyciny. W dwóch środkowych osiach, w obrębie ryzalitu, wsparty na kamiennych konsolach balkon z żeliwną balustradą. W osi drugiej od pd drzwi balkonowe. Drzwi i otwór okiennych ryzalitu rozdzielone pilastrami. Pilastry zakończone jońskimi kapitelami, podtrzymującymi belkowanie. Otwory okienne I p. zwieńczone profilowanymi gzymsami. Pod gzymsami na tle prostokątnych płycin fryz z motywami roślinnymi. Okna II p. znacznie skromniejsze, wsparte na parapetach, ujęte w tynkowymi opaskami i zwieńczone prostym gzymsem. W osiach środkowych okna zdwojone. Stolarka czterokwaterowa, ośmiopolowa. Całość wieńczy profilowany, szeroki gzyms z kostkowaniem. Okap wysunięty przed lico elewacji. Powyżej wysoka ścianka kolankowa, rozwiązana w formie attyki, w osi środkowej przełamana z płytkim ryzalitem. Nad gzymsem zamknięte łukami odcinkowymi cztery okienka strychowe. W osiach bocznych prostokątne płyciny, w osi środkowej symetryczne prostokątne nisze flankujące

centralnie umieszczone godło kamienicy „Pod Okiem Opatrzności”. W niszach płaskorzeźby ustawionych na zasadzie lustrzanego odbicia baranków. Całość attyki wieńczy gzyms podokapowy

Elewacja tylna murowana, tynkowana, trzykondygnacyjna, trójosiowa. Bez wyraźnych cech stylowych. W parterze w osi pn otwór sieni ujęty łukiem koszowym. Węgry tynkowana z kamiennymi odbojnikami, zwieńczone skromnym gzymsem. W osi drugiej drzwi do piwnicy z żelaznymi drzwiami i nadświetlem. W poziomie I i II p żelbetowe ganki na dwuteownikach. Balustrady metalowe ze stalowych płaskowników. W osiach otwory drzwiowe prowadzące na ganki i prostokątne otworowy okienne. Całość wieńczy skromny gzyms.

Oficina boczna: usytuowana wzdłuż pd granicy parceli, od strony wsch. przylega do elewacji tylnej budynku frontowego, od zach. łączy się z oficyną tylną I. Murowana, ceglana, wzniesiona na rzucie prostokąta. Dwupiętrowa, podpiwniczona. Układ wewnątrz jednotraktowy, dwuosiowy na wszystkich kondygnacjach. Nakryta dachem pulpitowym, jednospadowym o spadku w kierunku podwórka. Piwnice dostępne wejściem z podwórka, usytuowanym w narożniku pd-zach. Piwnice podzielone na dwie komory, nakryte sklepieniem kolebkowym z cegły maszynowej na zaprawie cementowo –wapiennej (1 poł. XX w.). Parter, I i II p. podzielone na dwa pomieszczenia, posiadają dodatkowo wydzielony niewielki przedsionek komunikujący się z budynkiem frontowym. Pomieszczenia nakryte sufitami, posadzki z wylewki cementowej. Elewacja oficyny widoczna od strony pn, trzykondygnacyjna, pięcioosiowa, tynkowana. Elewacja pozbawiona podziałów i artykulacji, bezstylowa. W pierwszej osi zach. w usoku na połączeniu z oficyną tylną I wejście do klatki schodowej. Powyżej niewielkie balkony. Całość zwieńczona prostym gzymsem.

Oficina tylna I: usytuowana równolegle do budynku frontowego, wzniesiona na rzucie zbliżonym do kwadratu. Murowana, ceglana, ściany tynkowane. Dwupiętrowa, niepodpiwniczona (piwnice pod pierwotną zabudową zasypało ok. 1735 r., obecnie nie można wykluczyć, że część piwnic zachowała się). Układ pomieszczeń dwutraktowy. Kondygnacje dostępne z klatki schodowej usytuowanej w narożniku pd. pomiędzy oficyną boczną. Klatka schodowa jednobiegowa, schody drewniane. Więźba dachowa płatwiowo kleszczowa bez ścianki kolankowej. Dach dwuspadowy, kryty blachą. W parterze w trakcie frontowym trzy pomieszczenia. W osi pn sklepione przejście łączące oba podwórka. Elewacje murowane, tynkowane, trzykondygnacyjne, czteroosiowe. W elewacji wschodniej, oś północna zamknięta łukiem koszowym sklepione przejście łączące oba podwórka. W pozostałych osiach parteru i pięter elewacji wsch. i zach. otwory okienne. Parter i całość elewacji zakończona skromnym gzymsem. Elewacje bezstylowe.

Oficina tylna II (1875r.): usytuowana w narożniku pd -zach. działki, wzniesiona na rzucie prostokąta, murowana, z cegły. Dwupiętrowa, niepodpiwniczona. Więźba dachowa płatwiowo kleszczowa ze ścianką kolankową. Dach pulpitowy, jednospadowy, kryty blachą. Oficina dostępna bezpośrednio z podwórka lub przez klatkę schodową oficyny tylnej I. Układ pomieszczeń dwutraktowy. W trakcie frontowym korytarz łączący się z klatką schodową. Pomieszczenia parteru przykryte stropem Kleina. Na I i II p. wydzielone po dwa pomieszczenia w każdym z traktów. Stropy drewniane z sufitami. Widoczna wyłącznie elewacja pn, murowana, tynkowana, trzykondygnacyjna, dwuosiowa. W pierwszej osi parteru wejście zamknięte łukiem odcinkowym. W drugiej osi parteru oraz W osiach pięter prostokątne otwory okienne. Elewację wieńczy profilowany gzyms. Elewacja pozbawiona podziałów i artykulacji, bezstylowa.

Elementy zabytkowe: mury konstrukcyjne oficyny tylnej I, pd mur graniczny (XVII w.), sklepienia piwnic i parteru kolebkowe, żaglaste, kolebkowe z lunetami budynek frontowy (1 poł. XIX w.), stolarka drzwiowa, (2 poł. XIX w.), klasycystyczny wystrój elewacji frontowej (1 poł. XIX w.). Zabytkowej kamieniarki brak.

Instalacje: elektryczna, gazowa, wod –kan, alarmowa, teletechniczna.

1. Miejscowość	KRAKÓW
2. Gmina	MIEJSKA KRAKÓW
3. Powiat	KRAKOWSKI
4. Województwo	MAŁOPOLSKIE

5. Nazwa zabytku, adres

KAMIENICA
„POD OKIEM OPATRZNOŚCI”
KRAKÓW ul. FLORIAŃSKA 6

6. Zawartość załącznika

FOTOGRAFIE





1. Miejscowość	KRAKÓW	5. Nazwa zabytku, adres KAMIENICA „POD OKIEM OPATRZNOŚCI” KRAKÓW ul. FLORIAŃSKA 6	6. Zawartość załącznika FOTOGRAFIE
2. Gmina	MIEJSKA KRAKÓW		
3. Powiat	KRAKOWSKI		
4. Województwo	MAŁOPOLSKIE		





1. Miejscowość	KRAKÓW
2. Gmina	MIJSKA KRAKÓW
3. Powiat	KRAKOWSKI
4. Województwo	MAŁOPOLSKIE

5. Nazwa zabytku, adres

KAMIENICA
„POD OKIEM OPATRZNOŚCI”
KRAKÓW ul. FLORIAŃSKA 6

6. Zawartość załącznika

MATERIAŁY ARCHIWALNE

