

# KARTA EWIDENCYJNA ZABYTKU NIERUCHOMEGO WPISANEGO DO REJESTRU ZABYTKÓW

3. Miejscowość

KRAKÓW

13347

1. Nazwa

KAMIENICA

2. Czas powstania

XIV/XV w.  
XVII w.  
1poł. XIX w.

4. Adres Kraków ul. Floriańska 4

nr ewidencyjny działki: 182

Obr. 1 Śródmieście

nr księgi wieczystej

11. Materiały graficzne



5. Przynależność administracyjna

Województwo: małopolskie

Powiat: krakowski

Gmina: Kraków

6. Współrzędne geograficzne

X: 567209

Y: 244342

7. Poprzednie nazwy miejscowości

j.w.

8. Właściciel i jego adres

współwłasność osób fizycznych  
(kurator spadku) i Gminy Miejskiej  
Kraków

9. Użytkownik i jego adres

j.w.

10. Formy ochrony

wpis do rejestru zabytków: budynek  
frontowy nr A-379 decyzja z dnia  
15.06.1967r.

miejscowy plan zagospodarowania  
przestrzennego „Stare Miasto”, Uchwała  
Rady Miasta Krakowa NR XII/131/11 z dnia  
13 kwietnia 2011 r.



Najstarsza zabudowa powstała przed 1367 roku i najprawdopodobniej była funkcjonalnie związana z kamienicą Floriańska 6. O pierwszych właścicielach brak informacji źródłowych. Dopiero w 1544 r. wymieniana jest jako własność Henryka Pynusa, a od 1564 r. Jodnesa Kmellera. W 1590 r. pojawia się nazwisko Jędrzeja Reya z Nagłowic. W pierwszej fazie zabudowy powstał budynek parterowy, szeroko frontowy, podpiwniczony, o głębokości traktu frontowego i środkowego. Wielkość rzutu nie pozwalała na charakterystyczne dla kamienic krakowskich rozwiązanie przestrzenne. W XV w. zapewne w związku z podziałami własnościowymi wyodrębniono działkę półkuryjną. Budynek rozbudowano w głąb działki, sklepiono piwnice i wydzielono trakt środkowy (klatka schodowa), co sugeruje nadbudowę o co najmniej jedną kondygnację. Według przeprowadzonej w 1590 r. rewizji w tylnej części działki istniała już jednopiętrowa oficyna. Był to budynek jednotraktowy, podpiwniczony. Piwnice i parter nakryte były sklepieniami. Budynki były w złym stanie technicznym. Od 1607 r. własność Krzysztofa Herza i jego rodziny, którzy z początkiem XVII w. przeprowadzili remont kamienicy. Rewizja z 1642 r. wymieniana jest już kamienica dwupiętrowa i taka sama oficyna. W tym samym czasie zmieniono rozplanowanie wewnątrz powiększając trakt środkowy i klatkę schodową. Sień skrócono. W części pn mur traktowy otrzymał formę arkady. Sień nakryto drewnianym stropem belkowym. Cd załącznik 1

Sytuacja: parcela wytyczona na terenie dawnego układu lokacyjnego, działka w kształcie wydłużonego prostokąta, wytyczona w początkowym, południowym odcinku ulicy, pomiędzy Rynkiem Głównym i ul. Św. Tomasza. Od południa do działki przylegają posesje Rynek Główny 47,46 i 45, a od zach. Św. Jana 3. Od północy zabudowa Floriańskiej 6. Budynek frontowy usytuowany w zwartej zabudowie zachodniej pierzei, gabarytami nawiązuje do kamienic sąsiednich. Zabudowa złożona z kamienicy frontowej oraz równoległej oficyny tylnej. Podwórko kształtem zbliżone do prostokąta.

Budynek frontowy.

Konstrukcja, bryła, rzut: wzniesiony na rzucie prostokąta, o zwartej bryle. Murowany z cegły. Ściany obwodowe piwnic z kamienia łamanego. Trzypiętrowy, w całości podpiwniczony, nakryty dachem dwuspadowym, ze świetlikiem doświetlającym klatkę schodową w kalenicy. Dach kryty blachą. W połaci dachu od frontu okienka doświetlające kondygnację strychową. Układ pomieszczeń wszystkich kondygnacji trzytraktowy, dwuosiowy. Piwnice dostępne z sieni parteru. Zlokalizowane na różnych poziomach. W trakcie frontowym złożone z dwóch równoległych komór dostępnych z niewielkiego, wąskiego korytarzyka. Komory niejednakowej głębokości, nakryte kamiennym sklepieniem kolebkowym (XV w.). W murze zach. i w ścianie rozdzielającej komory traktu frontowego zachowane wnęki i kamienne portale (XV/XVI w.). w murze wschodnim znajduje się zamurowane wejście od ul. Floriańskiej. W trakcie tylnym komora zajmująca całą szerokość rzutu, nakryta kamiennym sklepieniem kolebkowym (poł. XVI w.). Pośród traktu środkowym i tylnym osadzony ceglano- kamienny portal. W trakcie środkowym piwnice na dwóch poziomach, skomunikowanych jednobiegowymi schodami. Po stronie pd, na dolnym poziomie niewielka prostokątna komora przykryta sklepieniem kolebkowym, na górnym poziomie oraz w części środkowej zejście z parteru z dwoma biegami schodów. W parterze, w osi pn wąska sień z przechoodem na podwórk. W osi pd prostokątne pomieszczenie z witryną sklepową, dostępne bezpośrednio z ul. Floriańskiej. Mur dzielący pomieszczenia traktu frontowego przesunięty w kierunku pn i wsparty na sklepieniu piwnic. W trakcie środkowym klatka schodowa oraz na zapleczu pomieszczenia frontowego korytarz łączący się z dawną *izbą na zadzi*. Izba dostępna również z sieni. Pomieszczenia parteru przykryte sufitem, z wyjątkiem drewnianego stropu w trakcie frontowym (XVI w.). Na sosrębie stropu relief z motywem roślinnym i herb SAS ( pocz. XX w.) Piętra dostępne z umieszczonej w trakcie środkowym klatki schodowej. W każdym z traktów po dwa pomieszczenia o zróżnicowanej szerokości. Trakt tylny połączony równoległymi korytarzami przy pd i pn murze. Pomieszczenia frontowe doświetlone trzema oknami od strony ulicy, pomieszczenia traktu tylnego oknami w elewacji od strony podwórca, nakryte sufitami z fasetami i sztukaterią. Nad korytarzem traktu środkowego w osi pn sklepienie odcinkowe. Od frontu parkiety taflowe (1 poł. XIX w.) II i III p powtarza układ I p. Klatka schodowa usytuowana w pn i środkowej części traktu środkowego, oddzielona od sieni półkolistą arkadą. Czterobiegowa, między parterem i I p. zabiegowa, z duszą (k. XIX w.). Murowana. Stopnice i balustrada drewniane. Balustrada z toczonych, jednolalkowych tralek. Pośród biegami krótkie spoczniki i podesty. Klatka doświetlona świetlikiem w połaciach dachu.

Elewacje: murowane, ceglane, tynkowane. Elewacja frontowa czterokondygnacyjna, trójosiowa, symetryczna, z wyraźnie wyodrębnionym parterem. Parter z kamiennym cokołem, oszkarpowany Cd załącznik 1



14. Kubatura  m <sup>3</sup>	15. Powierzchnia użytkowa  m <sup>2</sup>	16. Przeznaczenie pierwotne  mieszkalny	17. Użytkowanie obecne  mieszkalno- użytkowy
18. Stan zachowania Stan budynku frontowego zadowalający. Stan oficyny zły		19. Istniejące zagrożenia , najpilniejsze postulaty konserwatorskie Wymagany remont zabezpieczający oficyny.	



20. Akta archiwalne (rodzaj akt, numer i miejsce przechowywania)

1. Regestry miasta Krakowa. Muzeum Historyczne Miasta Krakowa
2. B. Treter, Dziennik Konserwatorski , 1931-31, t. I
3. Akta wiertelnicze nr 1377-97, Archiwum Państwowe
4. Akta hipoteczne Wolnego Miasta Krakowa, Archiwum Państwowe, Oddział ul. Grodzka

23. Bibliografia

1. A. Chmiel, Domy krakowskie, cz. II, s. 8-17, 1919
2. Katalog Zabytków Sztuki w Polsce, t. IV, Miasto Kraków, z. III
3. B. Książek, Ekspertyza konserwatorska t. I i II, 1980
4. B. Książek Badania konserwatorsko badawcze, parter, 1982
5. J. Adamczewski, Kraków od A do Z, Krajowa Agencja Wydawnicza, Kraków 1992
6. Encyklopedia Krakowa, Wydawnictwo Naukowe PWN, Warszawa - Kraków 2000,
7. M. Rożek, Przewodnik po zabytkach Krakowa, Wydawnictwo WAM, Kraków 2006,

25. Źródła ikonograficzne (rodzaj, miejsce przechowywania)

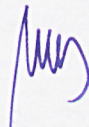
1. Kataster miasta Krakowa, Muzeum Historyczne Miasta Krakowa
2. Akta Budownictwa Miejskiego, Archiwum Państwowe w Krakowie, ABM 227
3. Projekt przebudowy dachu, 1872,Archiwum Państwowe
4. Projekt przebudowy schodów, 1872, Archiwum Państwowe
5. Projekt nadbudowy oficyny, J. Matusiński 1912, Archiwum Państwowe
6. Plan połączenia budynku frontowego z oficyną, 1912,Archiwum Państwowe
7. Projekt przebudowy parteru, A. Romanowski,1927,Archiwum Państwowe

24. Uwagi

22. Adnotacje o inspekcjach, informacje o zmianach (daty, imiona i nazwiska wypełniających)

25. Opracowanie karty ewidencyjnej (autor, data i podpis)

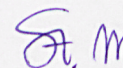
Tekst: arch. Maria Makarewicz

 11.2015

Plany, rysunki: arch. Maria Makarewicz



Fotografie: Stanisław Makarewicz



26. Załączniki

Załącznik nr 1  
Załącznik nr 2  
Załącznik nr 3  
Załącznik nr 4



1. Miejscowość	KRAKÓW	5. Nazwa zabytku, adres  KAMIENICA KRAKÓW ul. FLORIAŃSKA 4	6. Zawartość załącznika  CD HISTORIA CD OPIS
2. Gmina	MIEJSKA KRAKÓW		
3. Powiat	KRAKOWSKI		
4. Województwo	MAŁOPOLSKIE		

## Cd 12

Elewacja frontowa i tylna w parterze była dwuosiowa, na poziomie pięter trójosiowa, co odpowiadało wprowadzonym podziałom wewnątrz. Jednocześnie z nadbudową budynków podniesiono wysokość murów granicznych. Na murze pd nadwieszono drewniane ganki. Podwórko było brukowane. W 1666 r. kamienica przechodzi w posiadanie Elżbiety Filipkowiczowej, wdowy. W 1669 r. przeprowadzono rewizję w celu ustalenia szkód „przez gości przybyłych z okazji Sejmu Czteroletniego poczynionych”. Kolejna rewizja z 1687 r. podaje, że kamienica popada w ruinę, elewacja jest podstemplowana. Od 1692 r. księgi szosu wymieniają Jana Kornackiego, od 1706 r. Jakuba i Annę Toroszewiczów, którzy w latach 1728-39 przeprowadzają kolejną rozbudowę. Wybudowano nową klatkę schodową ze świetlikiem, rozebrano sklepienie nad izbą tylną parteru i przykryto ją stropem drewnianym, z sieni w trakcie frontowym w osi pd wydzielono sklep. Elewację frontową otynkowano i zwieńczono attyką. W 1739 r. przemurowano tylną elewację budynku frontowego, zamurowano okna izby na zadzi i w ich miejscu powstało jedno. Po 1739 r. właściciele kamienicy zmieniają się co kilka lat. Przez krótki okres kamienica jest w posiadaniu Franciszka Soldadyniego, Gianottiego, Jerzego Strauza, kupca. W 1776 r. przeprowadzono rewizję. Kamienica i oficyna nadal posiadają po dwa piętra i połączone są drewnianymi gankami, na II p założono sufity. Rewizja wymienia kamieniarkę we wszystkich otworach drzwiowych. Z początkiem XIX w. kamienica zostaje sprzedana Tomaszowi i Mariannie Bironon. W 1810 r. w elewacji frontowej przebito dodatkowy otwór drzwiowy, wejście do sklepu. W 1828 r. kamienica wykwaterowana. Oficyna w dobrym stanie technicznym. W 1832 r. kamienicę nabył Jan Kuderski. W tym czasie w budynku oficyny podniesiono zachodni mur, wymieniono dach, odnowiono elewacje, w budynku frontowym wymieniono ścianki działowe, stolarkę drzwiową, parkiety. W 1852 r. kamienica otrzymała nowy numer 322. W latach 1872 - 74 r. wykonano projekty nadbudowy budynku frontowego i oficyny o III p. oraz projekt adaptacji wnętrza traktu frontowego. Projekty nie zachowane i niezrealizowane. Od 1874r. właścicielem posesji jest sztukator Aleksander Krywult, który wykonał sztukaterie I i II p. Od 1888 r. kamienica jest własnością Władysława Bojarskiego, zegarmistrza. Na jego zlecenie powstały plany na przebudowę parteru i witryny w elewacji frontowej. Z rysunków elewacji (F. Mączynski 1905 r., A. Romanowski 1912 r.) wynika, że kamienica frontowa i oficyna musiały być nadbudowane o trzecie piętro w latach 1908-12. Budynki połączono nowymi gankami. Zmieniono wystrój elewacji na obecny wg projektu Jacka Matusińskiego. Wzmocniono XVI wieczny drewniany strop dodając na sosrębie herb SAS. W 1909 r. założono kanalizację. W 1927 r. zmieniono aranżację parteru i przebudowano ponownie elewację frontową wg projektu Artura Romanowskiego.

## Cd 13

pokryty pseudoboniowaniem. W osiach półkoliste otwory. W osi środkowej schodząca do wysokości cokołu witryna sklepowa, w osiach bocznych niższe i węższe wejścia. Arkadowe otwory ujęte w profilowane opaski z kluczem. Bonie nad otworami ułożone promieniście. W pasie pięter po trzy prostokątne otwory okienne, równej szerokości. Wszystkie w obramieniu w uszatyh opaskach, z wyjątkiem otworu środkowego I piętra. Okna I p. wsparte bezpośrednio na gzymsie oddzielającym parter od górnych kondygnacji. Otwór okienny w osi środkowej flankowany półkolumnami z korynckimi kapitelami. Kolumny podtrzymują trójkątny przyczółek. Okna w osiach bocznych zwieńczone profilowanymi gzymsami. W prostokątnych płycinach pod gzymsami girlandy spięte maszkaronami. Otwory okienne II i III p. wsparte na parapetach z konsolami. Okna w osiach skrajnych II p.



rozwiązane analogicznie jak na I p. Okno w osi środkowej zwieńczone przełamany trójkątnym przyczółkiem. W osi wazon z kwiatami. Okna III p. znacznie skromniejsze, ujęte w uszate opaski z kluczem. Elewacja pokryta horyzontalnym boniowaniem. Całość zwieńczona profilowanym gzymsem koronującym z kostkowaniem. Okap wysunięty przed lico elewacji. Elewacja tylna pozbawiona detali i artykulacji, czterokondygnacyjna, dwuosiowa w parterze, trójosiowa w obrębie pięter. W osi pn parteru wylot z sieni zamknięty łukiem odcinkowym. W osi pd duży otwór okienny zamknięty odcinkowo. Na wysokości pięter w osi pd prostokątne otwory okienne, w osi środkowej otwory drzwiowe z wyjściem na drewniane ganki, w osi pn małe, prostokątne okienka doświetlające pomieszczenia sanitarne. W kondygnacji strychowej cztery niewielkie symetryczne okna poza osiami niższych kondygnacji. Całość wieńczy skromny gzymś.

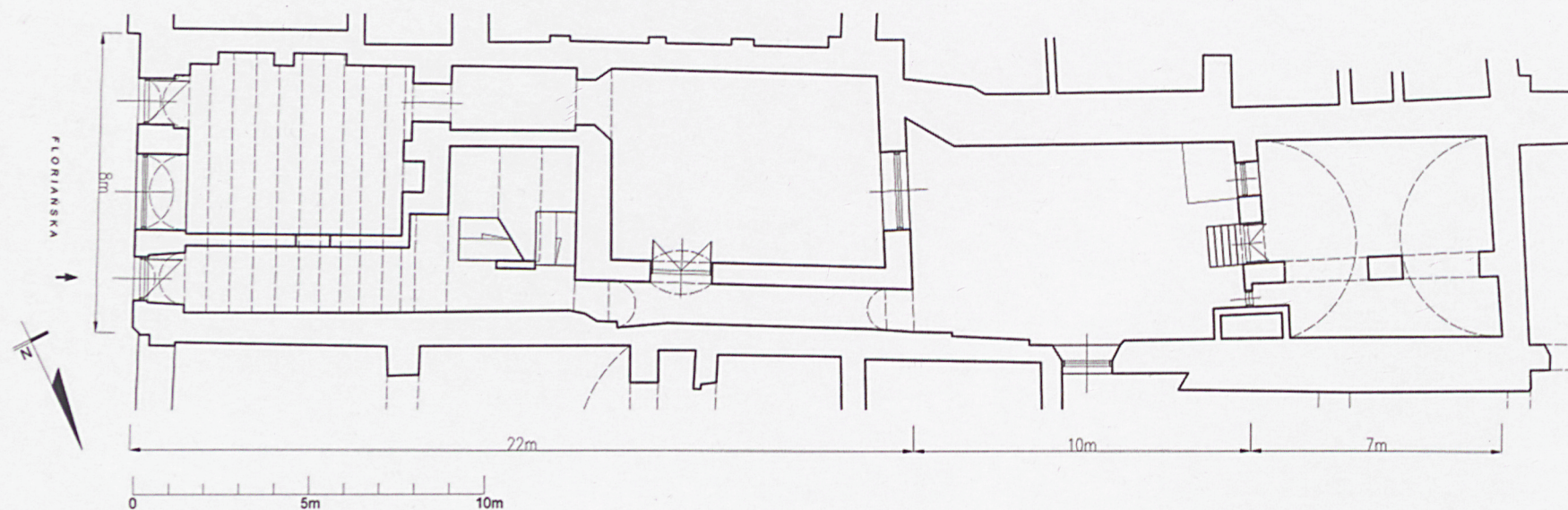
Elementy zabytkowe: mury konstrukcyjne piwnic i parteru (XIV/XV w.), mury I piętra (XV/XVI w.) kamienne i ceglane sklepienia piwnic (XV w.), sklepienie nad przechoodem parteru (XV w.), cztery kamienne portale komorach piwnic (XV w.), belkowy strop w pomieszczeniu traktu frontowego parteru z tarczą herbowa z półksiężycem i strzałą z grotem, nad tarczą hełm z pięciolistną koroną oraz klejnot z godłem (strop XVI w, herb k. XIX w.), stolarka drzwiowa (pocz. XX w.), parkiet taflowy I i II p. (1 poł. XIX w.), sufity z fasetami i sztukaterią I i II p. z fryzem ze zgeometryzowanymi ornamentami roślinnymi (2 poł. XIX w.)

**Oficyna tylna:** murowana, ceglana. Ściany piwnic z kamiennych nieregularnych ciosów na zaprawie wapiennej. Trzypiętrowa, w całości podpiwniczona. Nakryta dachem pulpitowym, jednospadowym o spadku w kierunku podwórka. Piwnice dostępne wejściem z podwórka, usytuowanym w narożniku pd- zach. Układ pomieszczeń w obrębie wszystkich kondygnacji jednotraktowy. Piwnice nakryte kamiennym sklepieniem kolebkowym (XV w.). Parter podzielony wzdłuż osi wsch.-zach. za pomocą wspartych na jednym filarze środkowym i dwóch przyściennych arkad. Pomieszczenia nakryte sklepieniem kolebkowym. Piętra wywiedzione na murach konstrukcyjnych parteru, dostępne gankami komunikacyjnymi. Na I p. wydzielone trzy pomieszczenia. W pomieszczeniu pn sklepienie kolebkowe, pozostałe nakryte sufitami. Wyższe kondygnacje powtarzają rzut piętra. Elewacja murowana, tynkowana, czterokondygnacyjna, czteroosiowa. W osi pn otwory drzwiowe z wejściem z ganków, Stolarka drzwi jednoskrzydłowa. W pozostałych osiach prostokątne otwory okienne. Elewacja bezstylowa, pozbawiona dekoracji i artykulacji.

Instalacje: elektryczna, gazowa, wod –kan, alarmowa, teletechniczna, klimatyzacja.



Floriańska 4 - rzut parteru





1. Miejscowość	KRAKÓW	5. Nazwa zabytku, adres  KAMIENICA KRAKÓW ul. FLORIAŃSKA 4	6. Zawartość załącznika  FOTOGRAFIE
2. Gmina	MIEJSKA KRAKÓW		
3. Powiat	KRAKOWSKI		
4. Województwo	MAŁOPOLSKIE		

Parter – witryna



Okno 1 piętra – oś środkowa



Okno 1 piętra – oś boczna





Pas parteru



Pas 1 piętra



Pas 2 piętra



Pas 3 piętra i gzyms podokapowy





1. Miejscowość	KRAKÓW	5. Nazwa zabytku, adres  KAMIENICA KRAKÓW ul. FLORIAŃSKA 4	6. Zawartość załącznika  FOTOGRAFIE
2. Gmina	MIEJSKA KRAKÓW		
3. Powiat	KRAKOWSKI		
4. Województwo	MAŁOPOLSKIE		

Detal okna osi środkowej 1 piętra



Okno 2 piętra – oś boczna



Okno 3 piętra – oś środkowa





Detal okna osi środkowej 1 piętra – odcinek górny



Detal okna osi środkowej 2 piętra - odcinek górny



Detal okna osi środkowej 2 piętra – parapet na konsolach



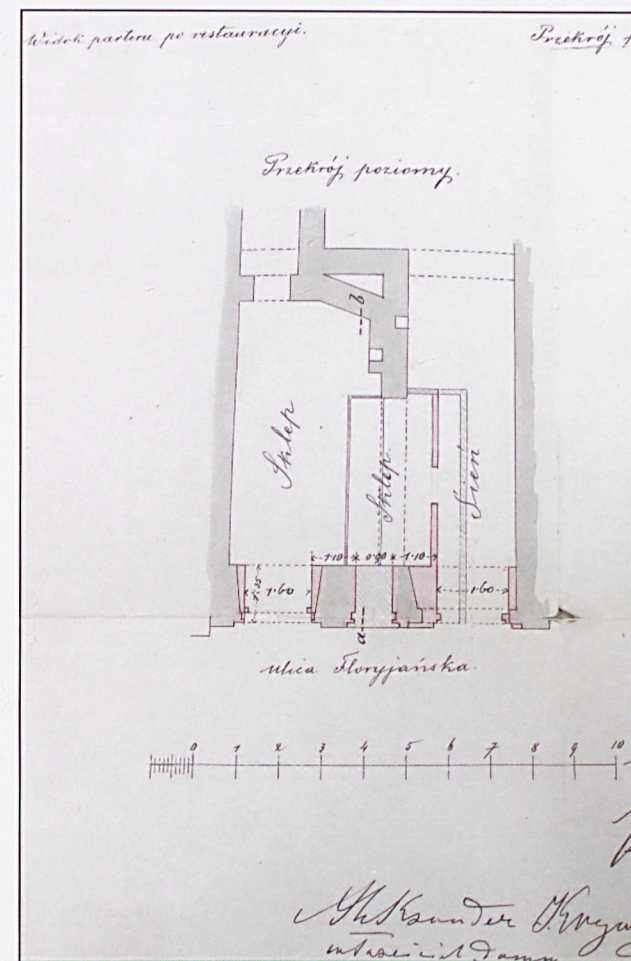
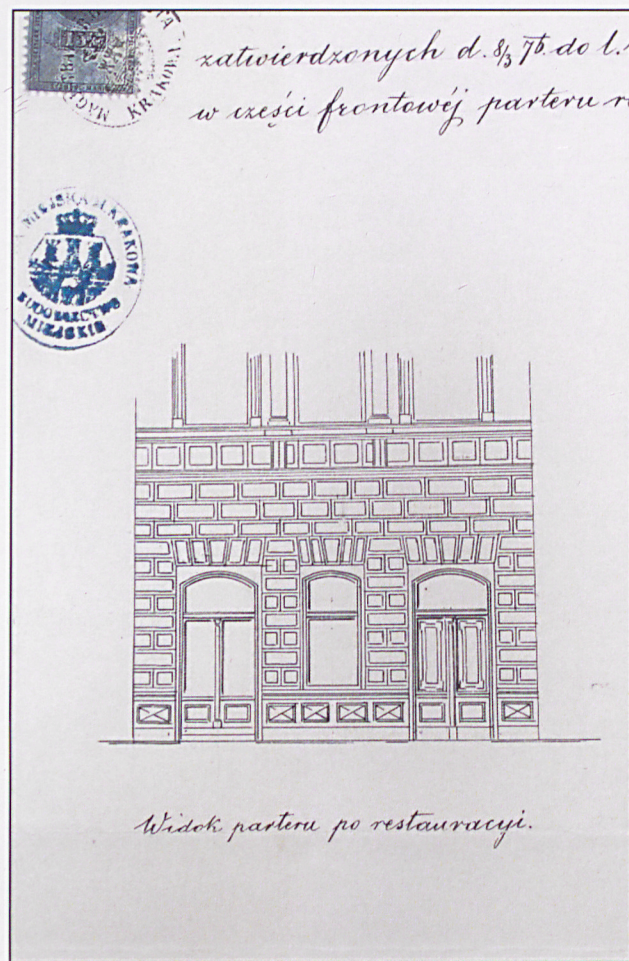
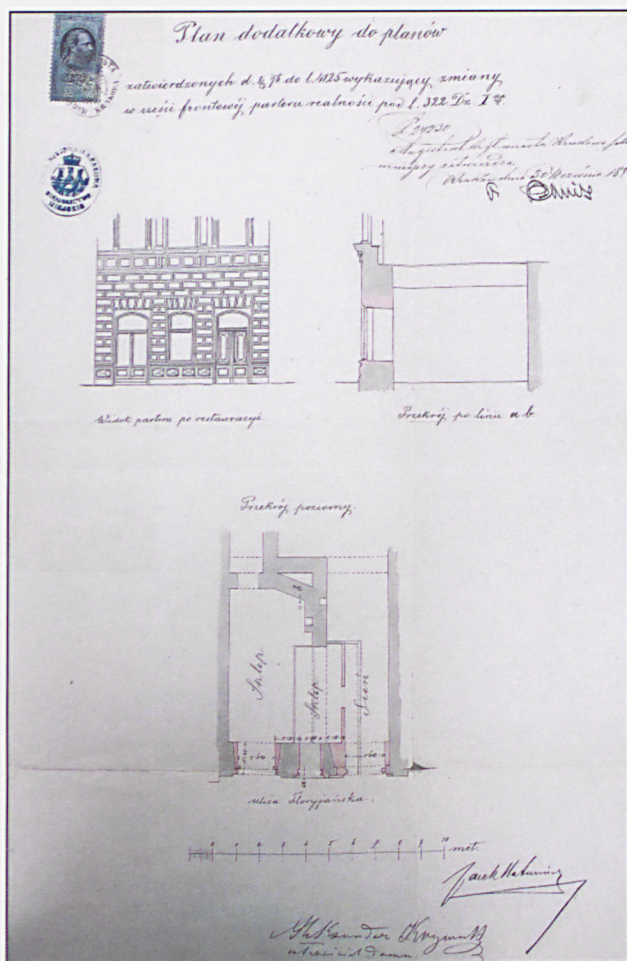
Detal gzymsu podokapowego





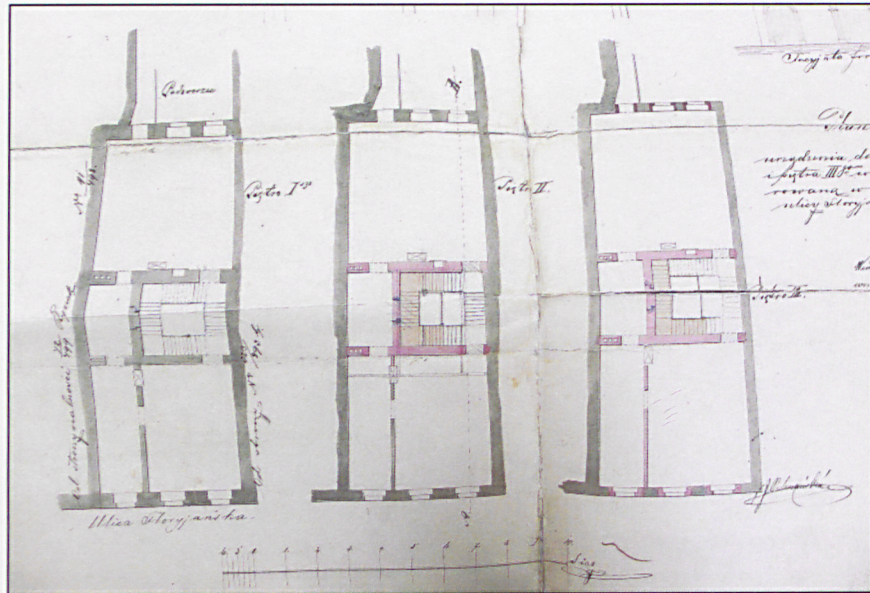
1. Miejscowość	KRAKÓW	5. Nazwa zabytku, adres  KAMIENICA KRAKÓW ul. FLORIAŃSKA 4	6. Zawartość załącznika  MATERIAŁY ARCHIWALNE
2. Gmina	MIĘSKA KRAKÓW		
3. Powiat	KRAKOWSKI		
4. Województwo	MAŁOPOLSKIE		

Projekt zmiany elewacji parteru wg J. Matusińskiego – 1872 (całość, elewacja, rzut)

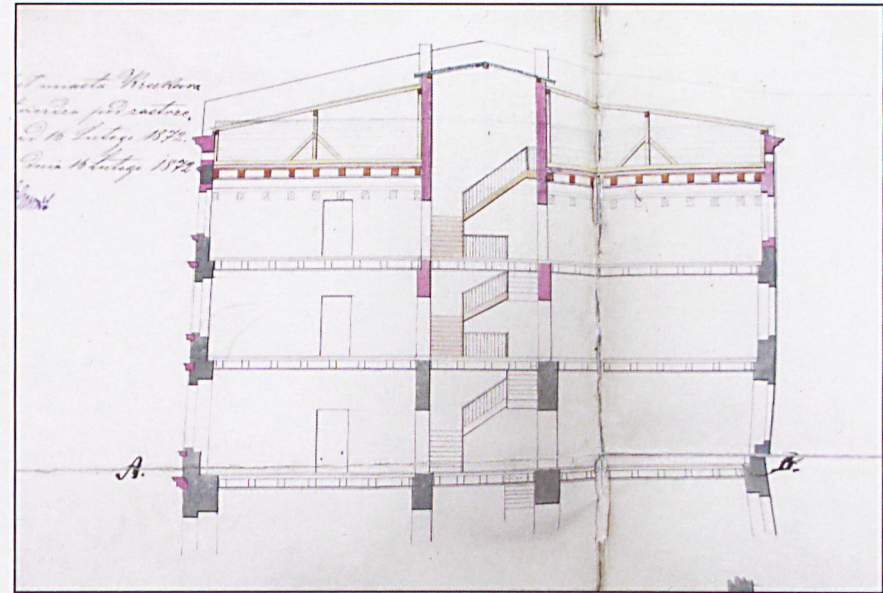




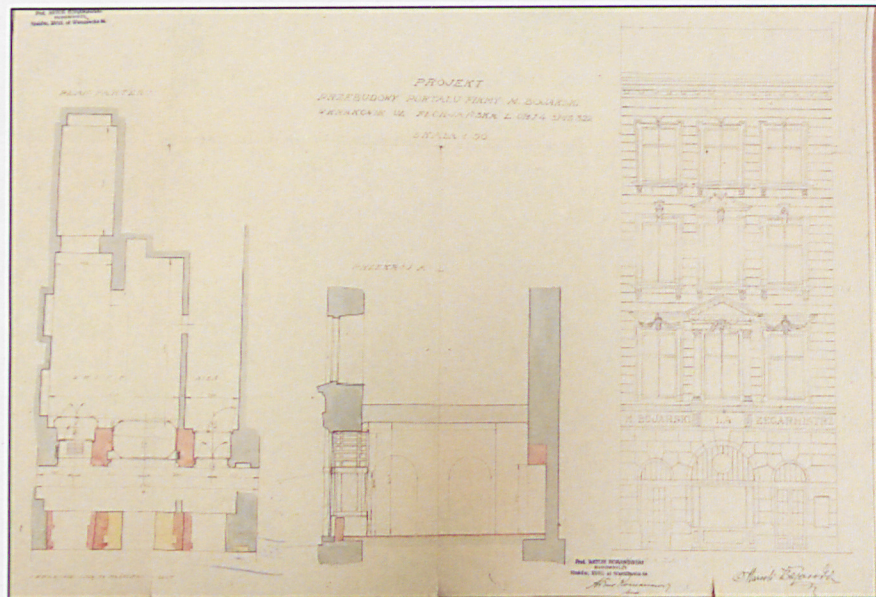
Projekt dachu ogniotrwałego i przebudowy schodów – 1872 – rzuty



Projekt cd. - przekrój



Przebudowa parteru dla firmy M. Bojarski – proj. A. Romanowski 1927



Projekt połączenia budynku frontowego z oficyną - 1912

