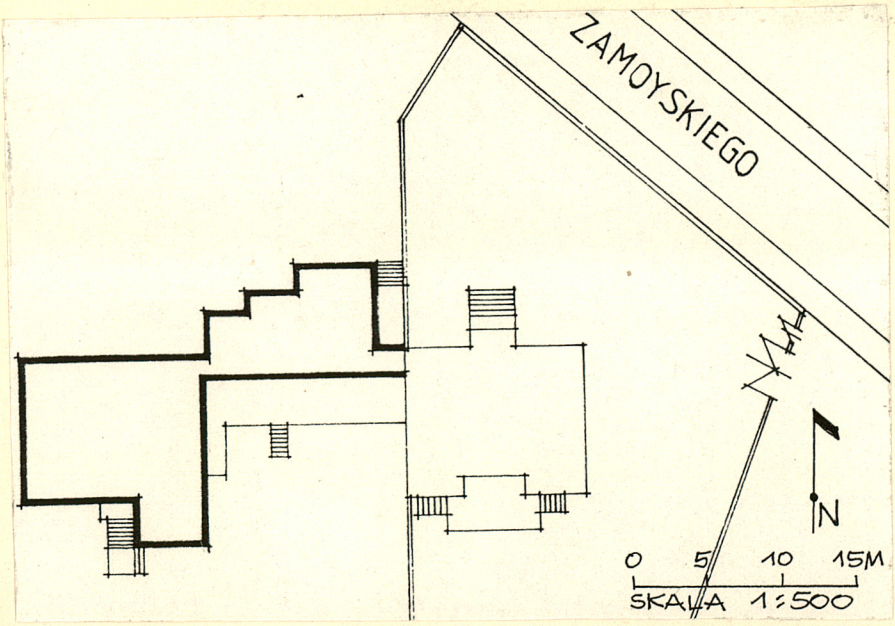
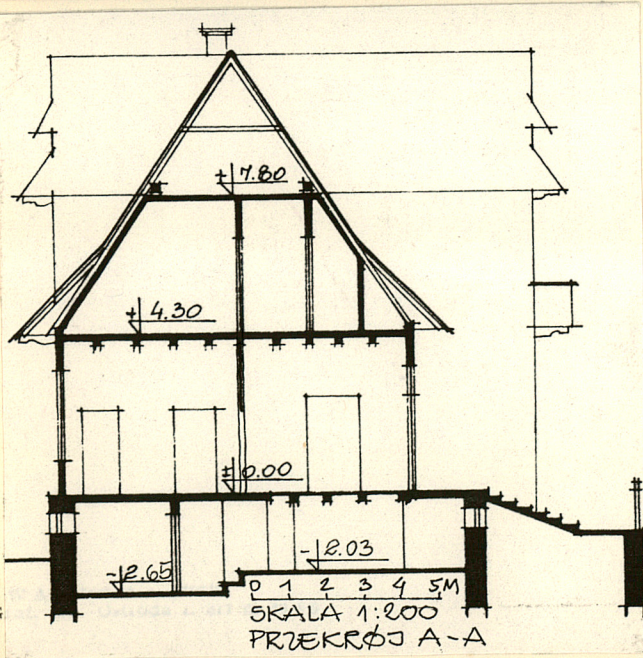
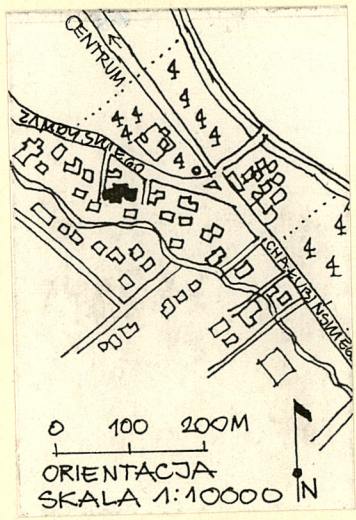


1. Obiekt
WILLA "JADWINIÓWKA II"

2. Czas powstania
1910

3. Miejscowość
ZAKOPANE

11 Zdjęcia, rzut, przekrój, sytuacja, orientacja



4. Adres
UL. Zamoyskiego 32a
nr hipoteczny

5. Przynależność administracyjna
województwo nowosądeckie
gmina Tatrzańska ZAKOPANE
pow. TATRZAŃSKI

6. Poprzednie nazwy miejscowości

7. Przynależność administracyjna
przed 1 VI 1975
województwo krakowskie
powiat m. Zakopane

8. Właściciel i jego adres
Maria Weltuzen
ul. Zamoyskiego 32a
34-500 Zakopane

9. Użytkownik i jego adres
Maria Weltuzen
ul. Zamoyskiego 32a
34-500 Zakopane
lokatorzy

10. Rejestr zażytków
Nr KŚ. "A"-324/86 data 18.04.1986

Budynek został wzniesiony w 1910 r. dla Jadwigi Surzyckiej, córki Tytusa Chałubińskiego, właścicielki przyległej "Jadwiniówki I". Budowniczym i prawdopodobnie projektantem był Tadeusz Prauss (budowniczy Dworca Tatrzańskiego - 1903, projektant i budowniczy schroniska nad Morskim Okiem - 1907).

W latach 20-tych być może wymieniono pokrycie dachowe z gontowego na eternit płaski (o ile nie był położony pierwotnie). Po II wojnie światowej, podobnie jak sąsiednia "Jadwiniówka I", został on objęty kwaterunkiem.

W latach 50-tych dokonano adaptacji pomieszczeń na samodzielne mieszkania. Zmieniono też pokrycie dachowe na blachę ocynkowaną (krycie "na rąbek stojący").

Obecnie trwają starania właścicieli o przeprowadzenie remontu budynku.

Budynek reprezentuje styl zakopiański w jego schyłkowej fazie.

Budynek położony jest po zach. stronie ul. Zamoyskiego, oddalony ok. 20 m od niej. Wraz z "Jadwiniówką I", przylegającą od wschodu (dawna kuchnia i przewiązka), stanowi zwarty blok zabudowy na działce niegdyś należącej do rodziny Surzyckich. Obecnie budynki należą do różnych właścicieli, w związku z czym działkę rozgranicza ogrodzenie dzielące ją na dwie części. Od pd granicę działki stanowi Folszowy Potok, a od zachodu współczesne zabudowania mieszkalne.

Budynek posadowiony jest na kamiennym fundamencie i wysokiej podmurówce (ok. 1m). Ściany drewniane konstrukcji zrębowej, stropy belkowe, więźba krokwiowo-jętkowa, dach kryty blachą ocynkowaną "na rąbek stojący". Podłogi parkietowe z klepek dębowych, z sieni na I p. schody drewniane, "policzkowe", powrotne-dwubiegowe. Przed wejściem frontowym schody betonowe, łamane-dwubiegowe, na werandę (łącznik) "drabino-schody". Okna typu "polskiego", trójkwaterowe i "weneckie". Drzwi frontowe pierwotnie klepkowe, obecnie dwuskrzydłowe, przeszklone. Drzwi wewnętrzne klepkowe.

Rzut obiektu nieregularny, składający się z kwadratu i przylegającego doń od strony wschodniej wydłużonego prostokąta. Podobnie bryła składa się z parterowego korpusu (rzut kwadratu) i piętrowego skrzydła (rzut wydłużonego prostokąta). Obie części przekryte dachami półszczytowymi. W szczycie zach. i pd balkony o prostych balustradach. Elewacje niesymetryczne, o odkrytym (nieodeskowanym) zrębie. Szczyty zdobione motywem "słoneczka", "wiatrownice" ozdobnie profilowane (pierwotnie szczyty wieńczyły zapene "pazdury").

Wnętrza o ścianach nagich, z ostruganych płazów. W salonie zachowany bogato zdobiony "sosrąb" z datą budowy "1910" oraz ornamentyką podhalańską ("gwiazda", "wegetacje roślinne"). W kilku pomieszczeniach zachowane piece wykonane z kafli w stylu zakopiańskim. Stropy o deskowaniu "na nakładkę" oraz "w jodełkę".

Budynek posiada instalację wodno-kanalizacyjną oraz elektryczną. Ogrzewanie piecowe.

14. Kubatura

15. Powierzchnia użytkowa

16. Przeznaczenie pierwotne

willa letniskowa

17. Użytkowanie obecne

dom mieszkalny

19. stan zachowania (fundamenty, ściany zewnętrzne, ściany wewnętrzne, sklepienia, stropy, konstrukcje dachowe, pokrycie dachu, wyposażenie i instalacje)

Stan techniczny budynku jest następujący:

- fundamentów - średni,
- ścian zewnętrznych - średni,
- ścian wewnętrznych - średni,
- stropów - średni,
- więźby dachowej - dobry,
- pokrycia dachowego - średni,
- wyposażenia - nienajlepszy,
- instalacji - zły.

18. Prace budowlane i konserwatorskie, ich przebieg i dokumentacja

20. Najpilniejsze postulaty konserwatorskie

Najpilniejsze potrzeby konserwatorskie to:

- wymiana zagrzybionych elementów konstrukcyjnych (podwaliny, elementy konstrukcji werandy oraz jej schody);
- likwidacja ognisk zagrzybienia na belkach zrębowych;
- remont stolarki drzwiowej i okiennej oraz balustrady łącznika (werandy);
- wymiana instalacji elektrycznej i wod.-kan.;
- remont przewodów kominowych;
- wymiana mszenia;
- ew. wzmocnienie fundamentów.

21. Akta archiwalne (rodzaj akt, numer i miejsce przechowywania)

1. Inwentaryzacja architektoniczna - Muzeum Tatrzańskie.
2. Projekt adaptacji strychu - właściciel.

22 Bibliografia

23 Źródła ikonograficzne i fotogramalia (rodzaj, miejsce przechowywania, sygnatury)

24. Uwagi różne

25. Opracował

Zbigniew Moździerz, III-IV 1992

tekst

imię, nazwisko, data, podpis

plany, rysunki

Zenon Remi, III-IV 1992

imię, nazwisko, data, podpis

zdjęcia fotogr.

Zbigniew Moździerz, IV 1986, V 1990

imię, nazwisko, data, podpis

miejsce przechowywania negatywów

Muzeum Tatrzańskie, Dz. 02

Karta po wypełnieniu podlega ochronie na podstawie przepisów prawa autorskiego

26. Adnotacje o inspekcjach, informacje o zmianach (daty, imiona i nazwiska wypełniających)

27 Załączniki

1. Miejscowość
ZAKOPANE

2. Obiekt (nazwa jak w karcie)
WILLA "JADWINÓWKA II"

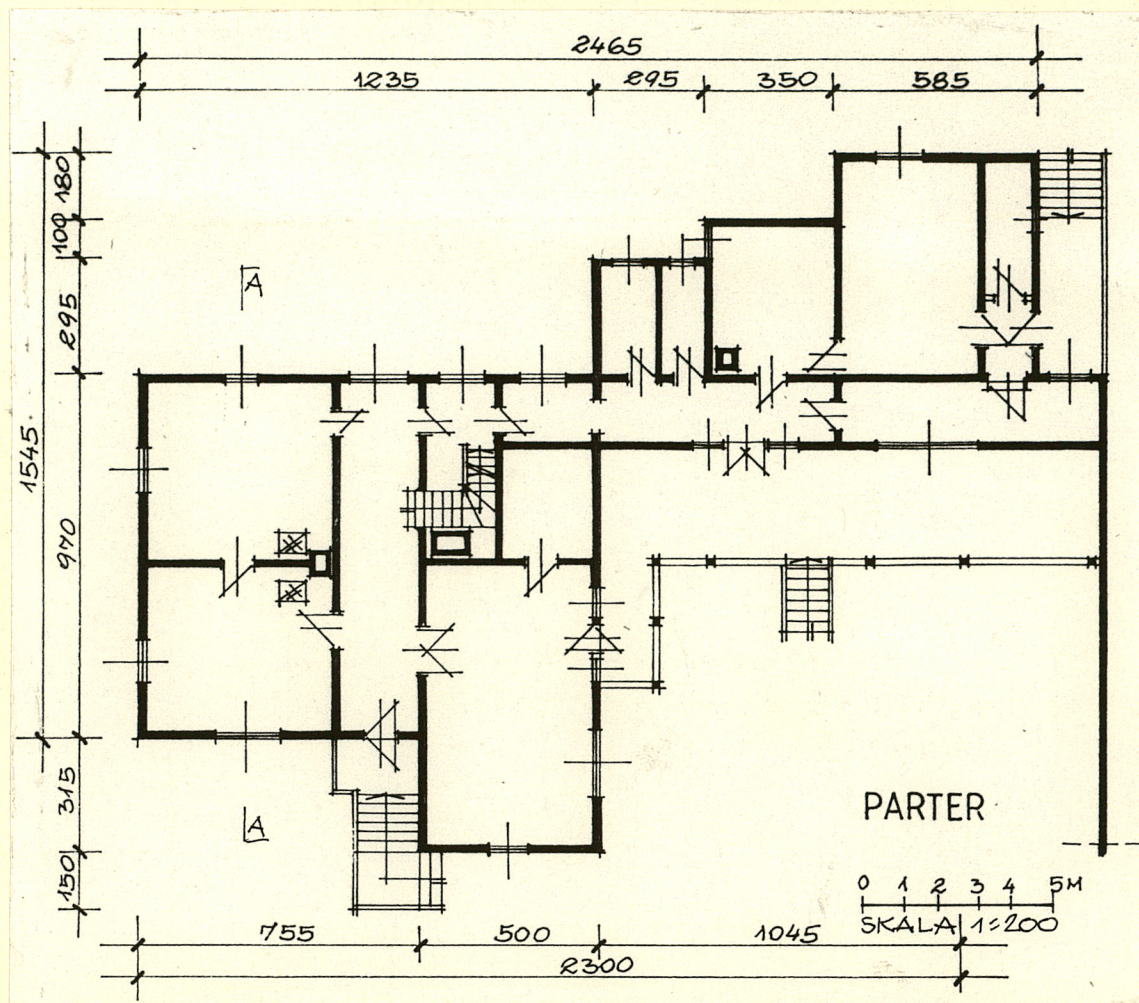
3. Zawartość wkładki (nazwa obiektu lub materiału uzupełniającego)
Fotografie (2), rzut I p., przekrój



Skrzydło
piętrowe
(pd-wsch.)



Skrzydło
parterowe
(pn-zach.)



Wkładkę założył: Zbigniew Moździerz, IV 1992

(imię, nazwisko, data)

Miejsce przechowywania negatywów: Muzeum Tatr. - Dz. OZ