

1. Obiekt

WILLA „OKSZA” (dawna „KORWINÓWKA”)

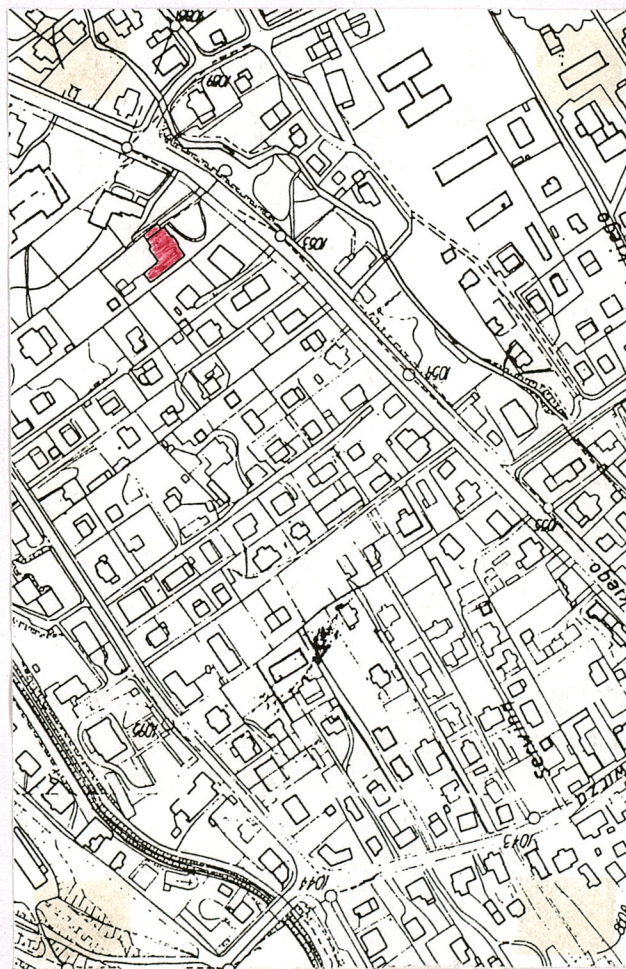
2. Czas powstania

1895-1896

3. Miejscowość

ZAKOPANE

11. Zdjęcia, rzut, przekrój, sytuacja, orientacja



4. Adres

ul. Zamoyskiego 25

nr hipoteczny [redacted] nr ew. działki 212/2

5. Przynależność administracyjna

województwo małopolskie

powiat tatrzański

gmina m. Zakopane

6. Poprzednie nazwy miejscowości

7. Przynależność administracyjna przed 1 I 1999

województwo nowosądeckie

gmina m. Zakopane

8. Właściciel i jego adres

Skarb Państwa

9. Użytkownik i jego adres

Muzeum Tatrzańskie

34-500 ZAKOPANE

ul. Krupówki 10

10. Rejestr zabytków

Nr A-68/M

data 14 XI 2006

12. Autorzy, historia obiektu, określenie stylu

Willa „Oksza” jest trzecim dziełem Stanisława Witkiewicza, twórcy stylu zakopiańskiego. Jej projekt powstał w latach 1894-1895, a budynek wznosili dla Bronisławy i Wincentego Kossakowskich góralscy cieśle pod kierunkiem Wojciecha Roja i Jana Obrochty w latach 1895-1896. Właściciele nazwali ją wówczas „Korwinówka”.

W roku 1899 willę zakupił Marcin hr. Kęszycki, który zmienił nazwę na „Oksza” i ta utrzymała się do dzisiaj.

Pani Kęszycka mieszkała w „Okszy” prawdopodobnie do wybuchu I wojny światowej. Nie wiadomo kiedy dokładnie hr. Kęszycka sprzedała dom, w każdym razie w „Spisie domów w Zakopanem...” z roku 1918 jako właściciel figuruje Bobrowski. Stało się najprawdopodobniej pomiędzy rokiem 1914 a 1918. Jest wielce prawdopodobne, że już nowy właściciel wybudowała w miejscu wcześniejszych stajni willę „Okszanek”, która figuruje na mapie Zakopanego z 1907, jako uzupełnienie z 1918 roku/

W roku 1920 „Okszę” zakupiło Towarzystwo „Odrodzenie”, założone przez Klarę Jelską i po gruntownej przebudowie otworzyło tu Zakład Profilaktyczny dla młodzieży zagrożonej gruźlicą.

13. Opis (sytuacja, materiał i konstrukcja, rzut, bryła, elewacje, wnętrza, wyposażenie, instalacje)

Willa położona jest po wschodniej stronie ul. Zamoyskiego, nieco oddalona od ulicy. Drewniana, wzniesiona na rzucie wydłużonego prostokąta. Od frontu oszklona weranda (dawny ganek) o jednospadowym daszku a nad nią część piętrowa, od południa otwarta weranda również przekryta jednospadowym daszkiem, z tyłu (wsch.) przeszklona weranda pełniąca rolę wiatrołapu głównego wejścia. Przy narożniku płn.-wsch. dostawiona piętrowa oficyna, pierwotnie nie połączona z obiektem (kuchnia), przekryta dachem półszczytowym. Cała elewacja południowa oficyny zabudowana oknami werandowymi – widoczne też, prawdopodobnie pierwotne, słupy podcienia.

Dach nad główną bryłą półszczytowy rozcięty na osi symetrii piętrowym korpusem przekryty półszczytowym daszkiem. Po obu jego stronach pulpitowe otwarcia dachowe, tzw. wyględy, poszerzone i oszklone w okresie międzywojennym. Od strony wschodniej dodatkowe doświetlenie przestrzeni strychowej. Połacie w dolnej części przedłużone w stosunku do stanu pierwotnego, co stanowi ich dodatkowe podgięcie ku górze. Dach przekrywający oficynę również półszczytowy, wypuszczony nieco do przodu w części przekrywającej oszkloną werandę. Połacie dachów kryte blachą na „rąbek stojący” (pierwotnie gontem).

W elewacji frontowej późniejsza dekoracja, głównie ażurowo wycinane balustrady (balkonu i werand) oraz motywy snycerskie w formie gwiazdy i wici roślinnych z lilią złotogłów (balustrada ganku). W balustradzie bocznej werandy (płd.) wykorzystane motywy pierwotnej dekoracji. Balustrady ganku (por. fot. archiwalne). Zachowane słupy dawnego ganku frontowego, zdobione kołkowaniem. Szczyty zdobione motywem *słoneczka*, zwieńczone *pazdurami*. Zachowana pierwotna dekoracja odrzwi zewnętrznych. Nie zachowała się dekoracja parapetów *wyględów* w formie przeźroczy łyżników. Oficyna od strony wschodniej posiada dekoracyjny pas pomiędzy kondygnacją parteru i I p. wykonany z wycinanych ażurowo desek ułożonych na pionowym deskowaniu.

We wnętrzach zachowane dekoracyjne drzwi i odrzwia z pierwotną dekoracją (kołkowanie, fazowanie, ząbkowanie i snycerskie motywy ornamentalne) oraz *sosręby* (detale snycerskie) – por. materiał ilustracyjny. Do najbardziej dekoracyjnych pomieszczeń należą zwłaszcza pokoje na parterze, a wśród nich przede wszystkim salon z bogato zdobionym *sosrębem* (m.in. wykorzystany motyw gwiazdy, wici roślinnych oraz herbów – Oksza i Nałęcz (te ostatnie późniejsze, wprowadzone po zakupieniu willi przez Kęszyckich), stropem (gzyms), drzwiami (snycerskie motywy roślinne) oraz odrzwiami. Elementy dekoracyjne charakterystyczne dla stylu zakopiańskiego Balustrada schodów wtórna, prawdopodobnie z okresu międzywojennego. Wszystkie wewnętrzne elementy dekoracyjne lakierowane.

<p>14. Kubatura</p> <p>4890 m³</p>	<p>15. Powierzchnia użytkowa</p> <p>630 m²</p>	<p>16. Przeznaczenie pierwotne</p> <p>willa letniskowa</p>	<p>17. Użytkowanie obecne</p> <p>chwilowo nieużytkowany</p>
<p>18. Prace budowlane i konserwatorskie, ich przebieg i dokumentacja</p> <p>W latach 1960-1962 przeprowadzono remont kapitalny willi z adaptacją na prewentorium. W ramach tego remontu przeprowadzono m.in. następujące prace:</p> <ul style="list-style-type: none"> • wymianę zagrzybionych fragmentów stropów drewnianych nad parterem i I p. na stropy drewniane; • wymianę całego stropu drewnianego nad piwnicami i przestrzenią wentylowaną na ogniotrwałą typu Kleina;; • wymianę fragmentów zagrzybionych ścian drewnianych; • wymianę i wzmocnienie całości ścian zewnętrznych i piwnic oraz częściowo wymianę ścian wewnętrznych; • wymianę i wzmocnienie całości ścian zewnętrznych i piwnic oraz częściowo wymianę ścian wewnętrznych; • wzmocnienie, częściowo wymianę i podbijanie fundamentów ścian wewnętrznych. <p>W roku 1976 wykonana została dokumentacja remontu i modernizacji budynku na którą złożyły się m.in.: „Opinia konstrukcyjna w sprawie stwierdzenia stanu technicznego oraz możliwości wykonania modernizacji”, „Inwentaryzacja konstrukcji”, „Projekt konstrukcji remontu kapitalnego” oraz „Projekt remontu kapitalnego”. Prace objęły głównie przebudowę części budynku dotyczącej organizacji żywienia.</p> <p>W roku 1981 przeprowadzono modernizację kotłowni na podstawie „Opinii konstrukcyjnej” opracowanej przez inż. Mariana Siuduta.</p>		<p>19. Stan zachowania (fundamenty, ściany zewnętrzne, ściany wewnętrzne, sklepienia, stropy, konstrukcje dachowe, pokrycie dachu, wyposażenie i instalacje)</p> <p>Obecnie poszczególne zespoły elementów znajdują się w następującym stanie:</p> <ul style="list-style-type: none"> • fundamenty - dostateczny; • ściany zewnętrzne - dostateczny; • ściany wewnętrzne - średni; • stropy - średni; • więźba dachowa - dostateczny; • pokrycie dachowe - średni; • stolarka drzwiowa i okienna - średni; • instalacja elektryczna - dostateczny; • instalacja wod.-kan. - dostateczny. 	
		<p>20. Najpilniejsze postulaty konserwatorskie</p> <p>1. Przeprowadzenie remontu konserwatorskiego z adaptacją na cele muzealne.</p>	

21 Akta archiwalne (rodzaj akt, numer i miejsce przechowywania)

1. „Spis domów w Zakopanem... Zakopane 1918. Mps AP-NT, sygn. Gm Z/4.
2. „Inwentaryzacja konstrukcji D.W. «Oksza». Zakopane, ul. Zamoyskiego 25”. MBP w Krakowie. Oprac. Pracownia w Zakopanem. Zakopane 1976. Rys. Arch. „Oksza”.
3. „Projekt konstrukcji remontu kapitalnego DW «Oksza». Zakopane, ul. Zamoyskiego 25. MBP w Krakowie. Oprac. inż. Marian Siudut. Mps Zakopane 1976. Rys. Arch. MT.
4. „Projekt remontu kapitalnego budynku „Oksza”. Zakopane ul. Zamoyskiego 25”, skala 1:50. Oprac. Władysław Cukier, Danuta Jońca. Kraków 1976. Odbitki ozalid. Archiwum Państwowej Służby Ochrony Zabytków w Krakowie.

22. Bibliografia

1. „Zakopane i Tatry” R. 2: 1902, s. 36.
2. STANISŁAW WITKIEWICZ: *Styl zakopiański*. Z. 2: *Ciesielstwo*. Lwów 1911, tabl. 5.
3. LIDIA DŁUGOŁĘCKA-PINKWART, MACIEJ PINKWART: *Zakopane od A do Z*. Warszawa 1994, s. 131 [hasło: Jelska Klara], 221 [hasło: „Oksza”].
4. JABŁOŃSKA TERESA: *Katalog cz. 2. Styl zakopiański* [w:] *Stanisław Witkiewicz 1851-1915*. Zakopane 1996, s. 124.
5. ZBIGNIEW MOŹDZIERZ: *Geneza i rozwój stylu zakopiańskiego* [w:] TENŻE: *Dom «Pod Jedłami» Pawlikowskich*. Zakopane 2003, s. 51-58.

23. Źródła ikonograficzne i fotografie (rodzaj, miejsce przechowywania, sygnatury)

1. Willa „Korwinówka” – wznoszenie zrębu. Fot. 1895. MT-ZA, sygn.??
2. Stan surowy, widok od frontowej (zach.) i płn.-zach. Fot. 1896. MT-ZA, sygn. AF/7766/MT/IV-001; AF/18284/MT/IV-056; AF/7700/MT/IV-003; AF/2280/MT/IV-009;
3. Widok od strony płd.-zach. Fot. 1896. MT-ZA, sygn. AF/7715/MT/IV-003; AF/18285/MT/IV-056; AF/18283/IV-056;
4. Widok od frontu [w:] STANISŁAW WITKIEWICZ: *Styl zakopiański*. Z. 2: *Ciesielstwo*. Lwów 1911, tabl. 15.

24. Uwagi różne

Postuluje się powrót wyglądu elewacji frontowej do stanu pierwotnego.

25. Opracował

tekst Zbigniew Moździerz (XII 2006)

(imię, nazwisko, data, podpis)

plany, rysunki Luiza i Dawid Moździerz (XII 2006)

(imię, nazwisko, data, podpis)

zdjęcia fot. Dawid Moździerz (XI 2006)

(imię, nazwisko, data, podpis)

miejsce przechowywania negatywów Zbiory prywatne

Karta po wypełnieniu podlega ochronie na podstawie przepisów prawa autorskiego

26. Adnotacje o inspekcjach, informacje o zmianach (daty, imiona i nazwiska wypełniających)

27. Załączniki

Wkładka: Historia obiektu (cd.); Opis (cd.); Fot. [1]

Wkładka z rysunkami i fotografiami [2]

Wkładki z fotografiami [3,4]

1. Miejscowość ZAKOPANE	2. Obiekt (nazwa jak w karcie) Willa „Oksza” (d. „Korwinówka”)	3. Zawartość wkładki (nazwa obiektu lub materiału uzupełniającego) Historia obiektu (cd.). Prace budowlane (cd.) Konstrukcja (cd.). Fotografie
----------------------------	--	--

Historia obiektu (cd.)

Z tego okresu zachowały się fotografie budynku przedstawiające jego wygląd po przebudowie – dobudowanie od frontu tarasu-podcienia wspartego na podmurówce kamiennej przeprutej arkadami, likwidacja frontowego i bocznych wejść, przebudowa dachu, a przede wszystkim otynkowanie ścian wewnętrznych. W tym czasie dobudowano też na miejscu dawnych kuchni oficynę od strony podwórza, która co prawda zwiększyła kubaturę budynku, tak istotny czynnik w przypadku sanatorium, ale w istotny sposób naruszający jego pierwotny willowy charakter. Jedynie szczytny cel, na który obiekt został przeznaczony, usprawiedliwia wprowadzone zmiany, bowiem niestety przebudowa ta i modernizacja zdegradowały jego wartość artystyczną i zabytkową.

Ze wspomnień absolwentów „Liliny” (liceum ogólnokształcącego) wynika, że już od ok. 1922 r. w „Okszy” mieścił się także internat. Można przypuszczać, że za pośrednictwem dra Józefa Żychonia, który czynnie działał zarówno w Towarzystwie „Odrodzenie”, jak i w Towarzystwie Opieki nad Młodzieżą Szkół Średnich, doszło do porozumienia związanego z wykorzystaniem pomieszczeń w willi na cele prewentyjne i internatowe, zwłaszcza że do wykorzystania była jeszcze willa „Okszanek”.

Okres II wojny światowej był łaskawy dla wszystkich willi Witkiewiczowskich w Zakopanem, w tym także dla „Okszy”. Podobnie jak inne obiekty w stylu zakopiańskim przetrwała ona okupację. Mieściła się w niej Szkoła Gospodarcza przeniesiona tu z Kuźnic. Uczennice tej szkoły musiały m.in. reperować skarpety i rękawice żołnierskie. W 1943 r. rozebrano natomiast „Okszanek” w ramach tzw. akcji porządkowej.

Po II wojnie światowej w budynku mieściło się w „Okszy” prewentorium dla dzieci i młodzieży. W latach 1960–1962 przeprowadzono remont kapitalny willi z adaptacją na prewentorium. Prewentorium funkcjonowało tu do 1965 roku. W tymże roku obiekt został przejęty przez krakowskie władze wojewódzkie, które adaptowały go na dom wypoczynkowy. W roku 1976 wykonana została dokumentacja remontu i modernizacji budynku. Prace objęły głównie przebudowę części budynku dotyczącej organizacji żywienia. Remonty i modernizacje przeprowadzono jeszcze w roku 1996 oraz 2001.

Wkładkę założył: Zbigniew Moździerz (XII 2006)
(imię, nazwisko, data)

Miejsce przechowywania negatywów: Muzeum Tatrzańskie – Dział OZ

Wzór ODZ 1978 r.

Prace budowlane (cd.)

Piętnaście lat później, w roku 1996, wykonano wzmocnienie stropu nad salonem i werandą na parterze na podstawie „Projektu zabezpieczenia” opracowanego przez inż. Bogusława Dzikowskiego. Prace te okazały się niezbędne ze względu na złamanie *sosrębu* w salonie, usytuowanego pod ścianą facjaty. Obejmowały one odciążenie podciagu przez wymianę górnej warstwy stropu nad parterem z jednoczesną zmianą jego kierunku podparcia oraz przejęcie obciążeń ze ściany I p. na niezależny układ nośny złożony z belki stalowej (ceownik NP260) i belki drewnianej usytuowanej pod tym ceownikiem. Złamany *sosrąg* wzmocniono płaskownikiem i sklejono. W 2001 roku wykonano nowe pokrycie z blachy.

Opis i konstrukcja

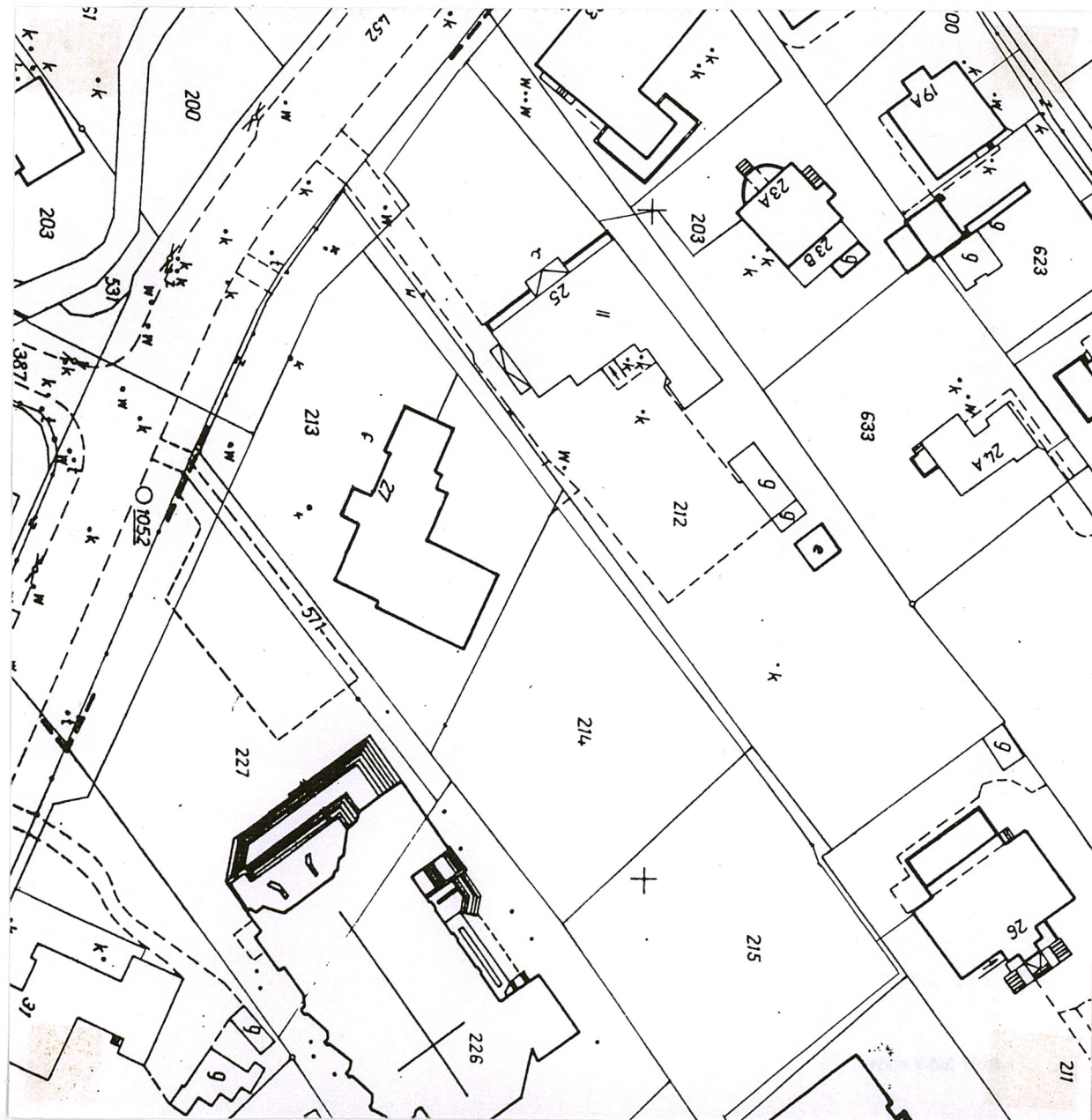
Posadowienie na fundamencie i podmurówce kamiennej z charakterystycznymi arkadami pod dostawionym, w okresie międzywojennym, otwartym chodnikiem-obejściem po obu stronach pierwotnego ganku. Ściany konstrukcji zrębowej, płazy pomalowane z zewnątrz farbą olejną (prawdopodobnie w okresie międzywojennym) a wewnątrz lakierowane oraz tynkowane, stropy belkowe, podłogi w formie parkietów. Schody drewniane, zabiegowe.

Obiekt wyposażony w instalację elektryczną, wodno-kanalizacyjną oraz centralnego ogrzewania. Nie zachowały się pierwotne piece.

Teren wokół obiektu płaski ze spadkiem w kierunku północnym. Wody opadowe odprowadzane z połaci dachowych do rynien i rurami spustowymi na teren. Brak odprowadzenia wód opadowych z terenu. Poziom wód gruntowych prawdopodobnie niski.



1. Miejscowość	2. Obiekt (nazwa jak w karcie)	3. Zawartość wkładki (nazwa obiektu lub materiału uzupełniającego)
ZAKOPANE	Willa „Oksza” (dawna „Korwinówka”)	Rysunki i fotografie



Wkładkę założył: Zbigniew Moździerz (XII 2006)
(imię, nazwisko, data)

Miejsce przechowywania negatywów: Zbiory prywatne autora



1. Miejscowość

ZAKOPANE

2. Obiekt (nazwa jak w karcie)

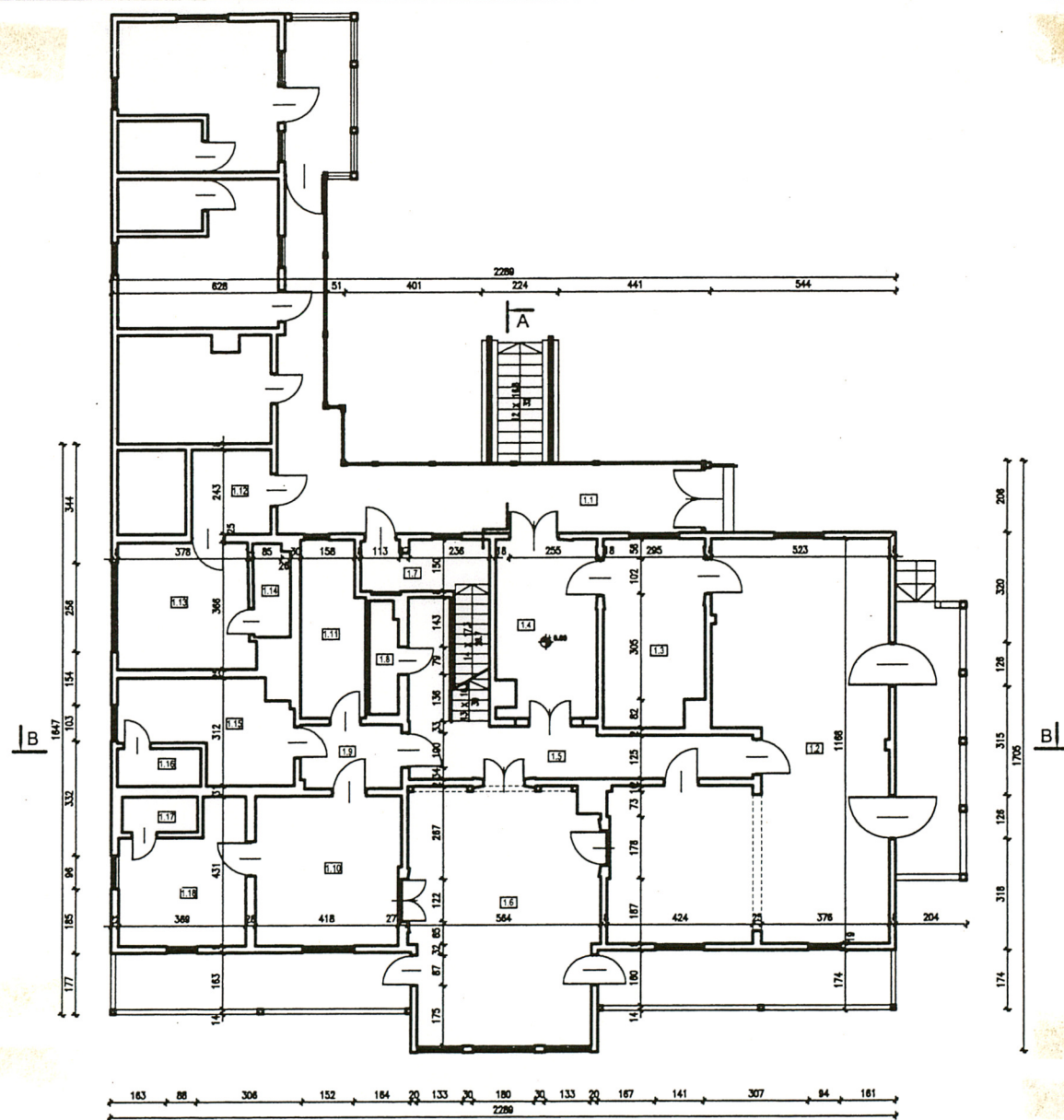
Willa „Oksza”
(dawna „Korwinówka”)

3. Zawartość wkładki (nazwa obiektu lub materiału uzupełniającego)

Fotografie

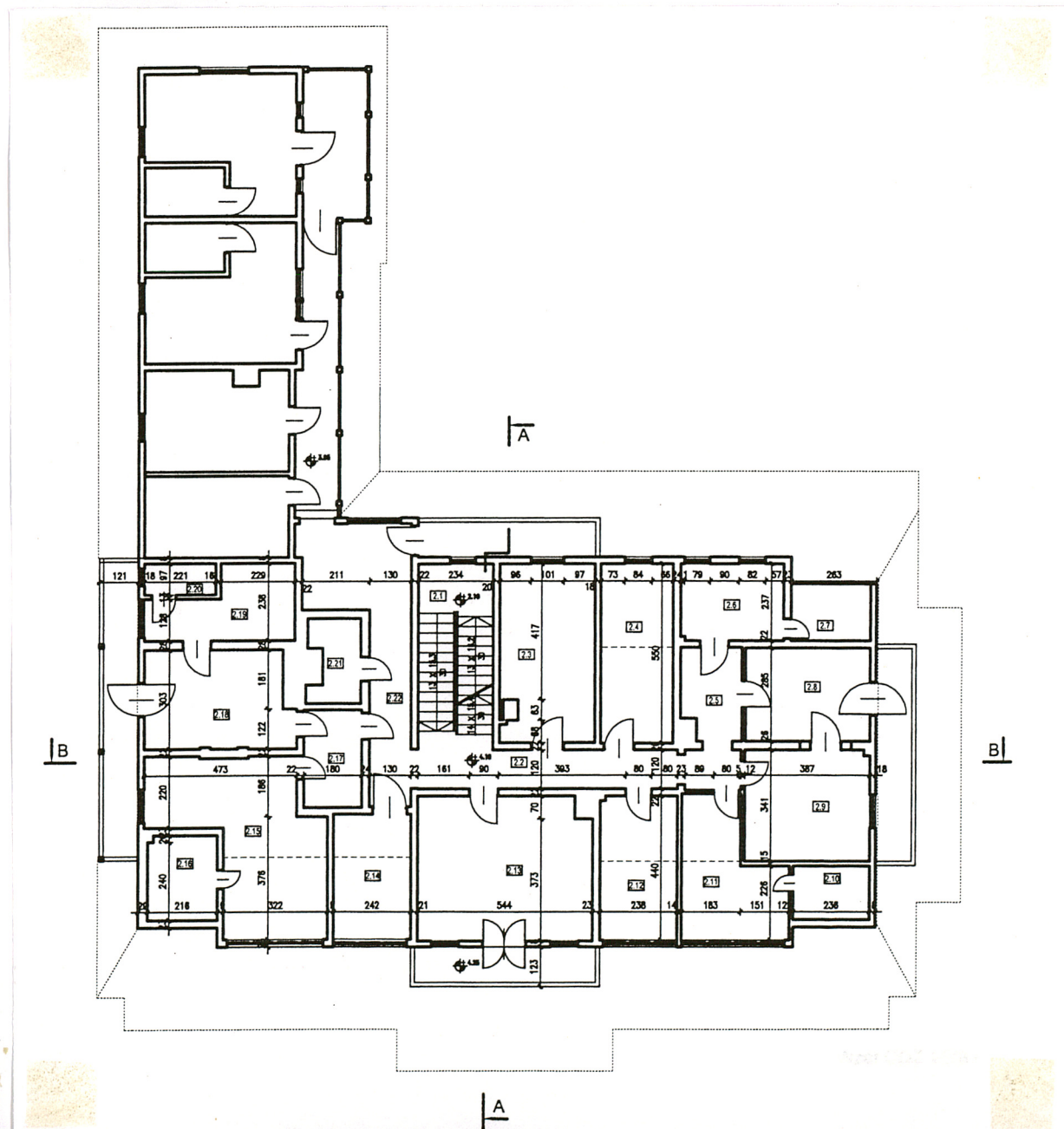
Wkładkę założył: Zbigniew Moździerz (XII 2006)
(imię, nazwisko, data)

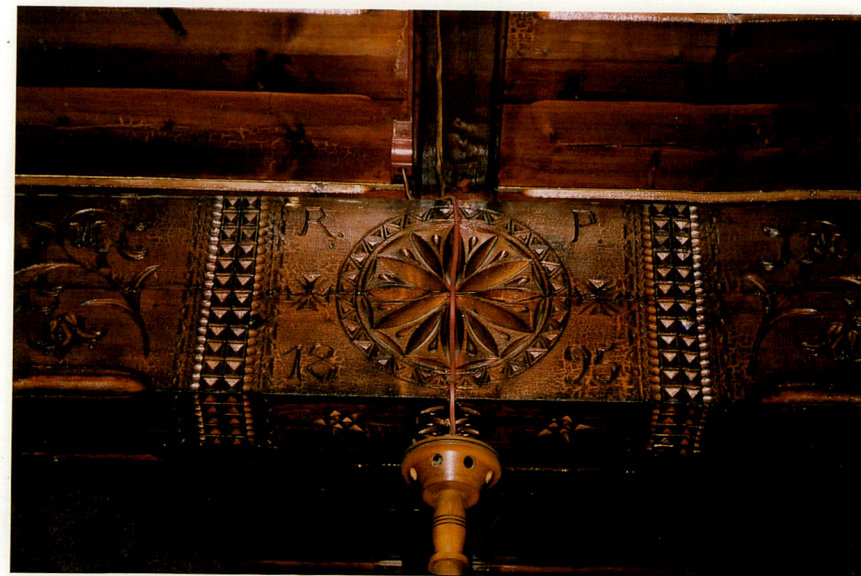
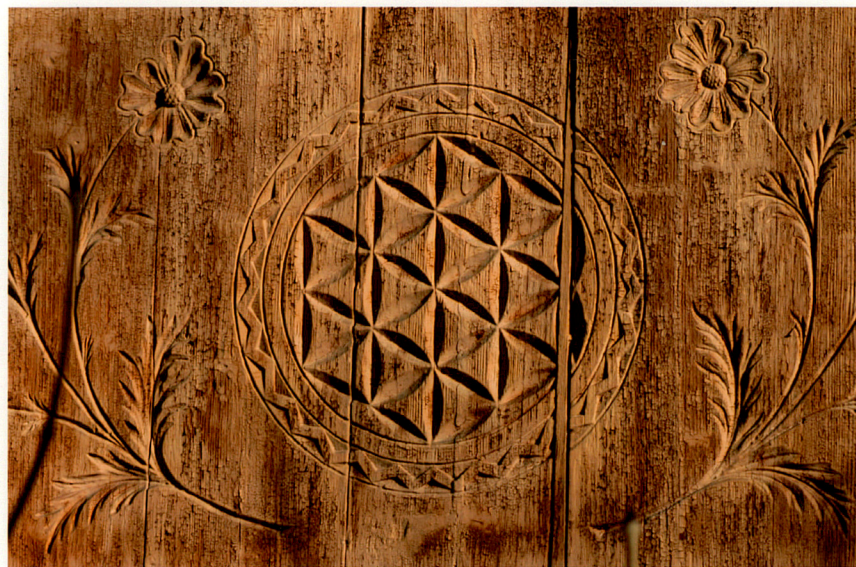
Miejsce przechowywania negatywów: Zbiory prywatne autora



Wkładkę założył: Zbigniew Moździerz (XII 2006)
(imię, nazwisko, data)

Miejsce przechowywania negatywów: Zbiory prywatne autora





1. Miejscowość

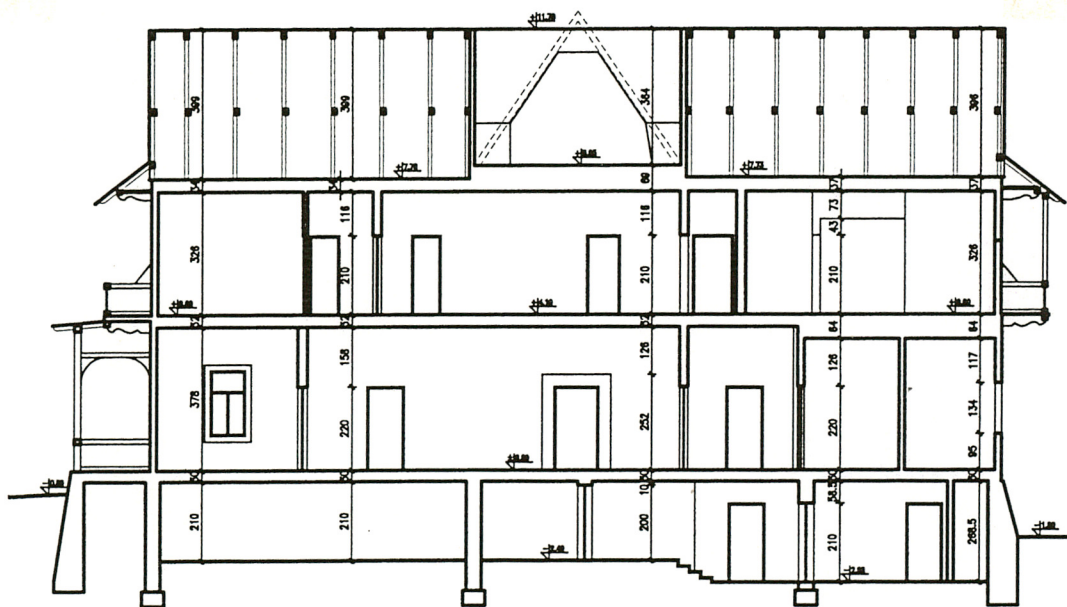
ZAKOPANE

2. Obiekt (nazwa jak w karcie)

Willa „Oksza”
(dawna „Korwinówka”)

3. Zawartość wkładki (nazwa obiektu lub materiału uzupełniającego)

Fotografie, przekroje (1:200)

Wkładkę założył: Zbigniew Moździerz (XII 2006)
(imię, nazwisko, data)

Miejsce przechowywania negatywów: Zbiory prywatne autora

