

MAŁOPOLSKIE

12774

1. Obiekt

WILLA

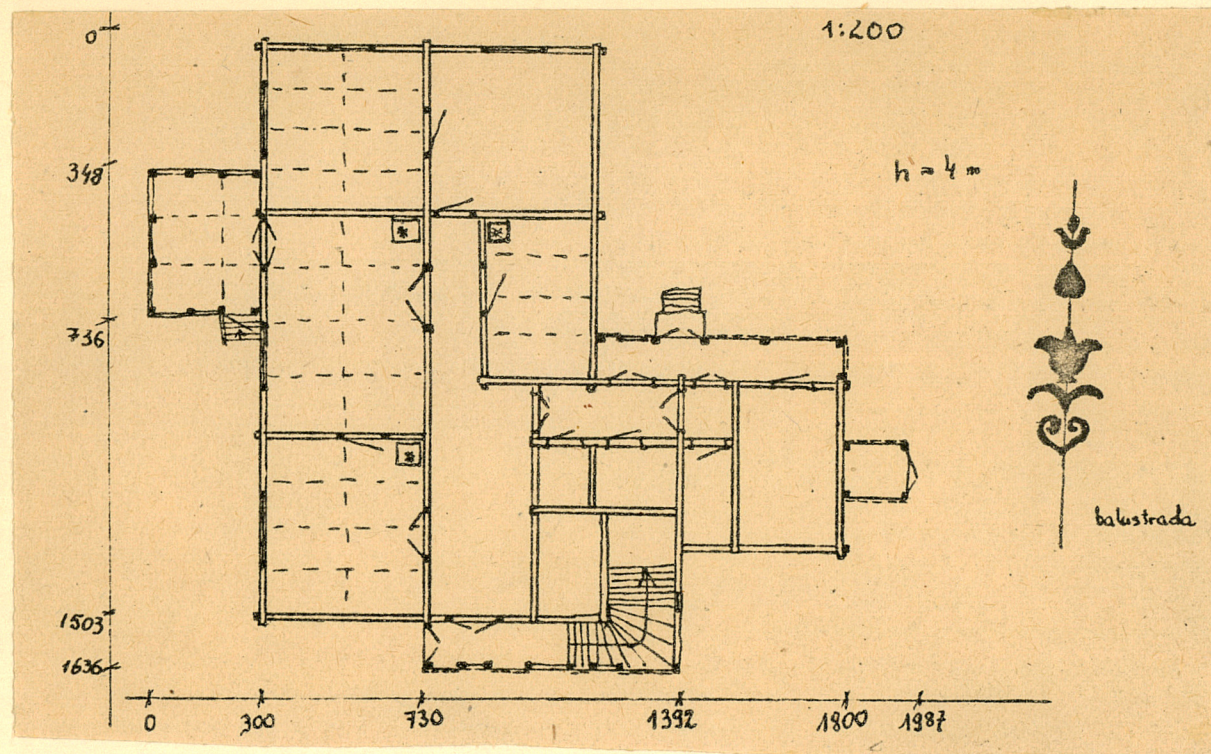
2. Czas powstania

1898 r.

3. Miejscowość

ZAKOPANE

11. Zdjęcia, plan sytuacyjny, rzuty



4. Adres ul. Witkiewicza 19

nr hipoteczny

5. Przynależność administracyjna

województwo nowosądeckie

gmina Tatrzańska ZAKOPANE
POW. TATRZAŃSKI

6. Poprzednie nazwy miejscowości

7. Przynależność administracyjna
przed 1.VI.1975

krakowskie

województwo

powiat Nowy Targ.

8. Właściciel i jego adres Janina Szmurło w
2/AiM.Kraszewscy, Glasgow. Wlk. Brytania,
3/Kaz.Kraszewski, Warszawa.
Astronautów 6.4/ Antonina Łukasiewicz, Londyn.

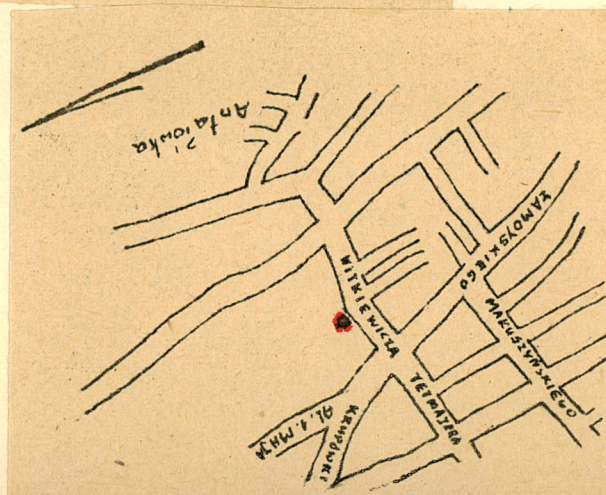
9. Użytkownik i jego adres Janina Szmurło
Administrująca/ w .m. + zmienia-
jący się lokatorzy.

10. Rejestr zabytków

Nr A-586 data 12.09.1989

autor zdjęć B.Tondos
data wykonania 1977 i 1978
miejsce przechowywania negatywów

zbiór własny



12. Autorzy, historia obiektu, określenia stylu.

Zbudowana w stylu zakopiańskim, prawdopodobnie wg projektu Jana Koszczyc-Witkiewicza. W r. 1910 kupiona od rodziny Lorenców przez dra Wacława Kraszewskiego, znanego lekarza i społecznika zakopiańskiego.

13. Opis (sytuacja, materiał i konstrukcja, rzut, bryła, elewacje, dach, wnętrze wyposażenie, instalacje)

Ustawiona w otoczeniu niewielkiego ogrodu, zwrócona frontem do ulicy, na południe. Za domem niewielka oficyna. Willa drewniana, konstrukcji zrębowej, na jaskółczy ogon z płazów. Zrąb utkany wełnianką. Dach kryty gontem. Na wysokiej podmurówce z kamienia ciosanego z małymi wywietrznikami. Częściowo podpiwniczona. Na rzucie węgielnicy z oszkloną werandą w elewacji frontowej, schodkami w elewacji wschodniej; korpus budynku dwutraktowy, czteroosiowy, o trójdzielnym układzie w trakcie frontowym z korytarzem częściowo rozdzielającym trakty. W tylnym skrzydle układ korytarzowy. Willa jednokondygnacyjowa z pomieszczeniami mieszkalnymi w strychu i zrębową facjatą z balkonem na osi elewacji frontowej. Nakryta dwoma dachami siodłowymi, przyczółkowymi, ze strzeszkami w połowie wysokości szczytów i wyglądami w połaci frontowej. Wejście na piętro przez klatkę schodową umieszczoną przy ścianie wschodniej. Klatka schodowa umieszczona przy ścianie wschodniej. Klatka schodowa o konstrukcji skupowej, odeskowanej. Otwory okien i drzwi prostokątne, w opaskach łączonych na "ratkę". Okna werandy o ozdobnym układzie szprosów. Balustrady werandy, schodów i balustrad przy oknach wyglądom ozdobnie wycinane /motywy: lelui, serdudłszka, krzyżyka/. Okapy dachu na ozdobnie wyciętych, na końcach zawiniętych rysiach. Dolne części szczytów odeskowane: poziomo w partii otaczającej okno, pionowo po bokach. Nad strzeszkami, a także na bocznych ściankach wyglądom: słoneczko. Okienka strychowe w formie słońca i księżyca. Na końcach kalenicy-pazdury. Wewnątrz w trakcie frontowym stropy belkowe ze zdobionymi geometrycznie sosrębami, w pokoju środkowym data 1898, w pokoju wsch. napis: "Szczęść Boże". Piece kaflowe, pierwotne. Na podłogach parkiety.

Wyposażenie ruchome: komplet stołowy proj. Wojciecha Brzegi, żyrandol drewniany proj. Karola Stryjeńskiego, stolik z krzesłami wg "sposobu zakopańskiego" zap. proj. Edgara Kovałsa, obrazy Witkowskiego, Rafała Malczewskiego, niewielki zbiór naczyń glinianych.

14. Kubatura ok, 700 m ³	15. Powierzchnia użytkowa 170 m ²	16. Przeznaczenie pierwotne mieszkalne	17. Użytkowanie obecne mieszkalne
18. Prace budowlane i konserwatorskie, ich przebieg i dokumentacja		19. Stan zachowania (fundamenty, ściany zewnętrzne, ściany wewnętrzne, sklepienia, stropy, konstrukcje dachowe, pokrycie dachu, wyposażenie i instalacje) Budynek w dobrym stanie, ogólnie zaniedbany. Bardzo zaniedbany ogród. W budynku uszkodzone balustrady, a zwłaszcza balustradki przy oknach wyglądów. Zużycie więźby dachowej.	
20. Najpilniejsze postulaty konserwatorskie Pełna konserwacja dachu. Remont i uzupełnienie balustrad.			

21. Akta archiwalne (rodzaj akt, numer i miejsce przechowywania)

22. Bibliografia

23. Źródła ikonograficzne i fotografie (rodzaj, miejsce przechowywania, sygnatury)

24. Uwagi różne

25 Wypełnił 20. IX. 1978.
mgr Barbara Tondos

26. Sprawdził

1. Miejscowość
ZAKOPANE

2. Obiekt /nazwa jak w karcie/
WILLA ul. Witkiewicza 19

3. Zawartość wkładki /nazwa obiektu lub materiału uzupełniającego/
fotografie



Wkładkę założył: 20. IX. 1978. Barbara Tondos.
/imię, nazwisko, data/

Miejsce przechowywania negatywów: zbior. wt. B.T.

33412E

WKŁADKA DO KARTY EWIDENCYJNEJ ZABYTKU ARCHITEKTURY I BUDOWNICTWA

NR

1. Miejscowość
ZAKOPANE

2. Obiekt /nazwa jak w karcie/
WILLA ul. Witkiewicza 19

3. Zawartość wkładki /nazwa obiektu lub materiału uzupełniającego/
fotografie



Wkładkę założył: Barbara Tondos 20. IX. 1978
/imię, nazwisko, data/

Miejsce przechowywania negatywów: zbiór wt. B.T.
334122