

KARTA EWIDENCYJNA ZABYTKU NIERUCHOMEGO WPISANEGO DO REJESTRU ZABYTKÓW

1. Nazwa

KAMIENICA

2. Czas powstania

XVI w., XVII w., 1912 r.

3. Miejscowość

KRAKÓW

13324

4. Adres

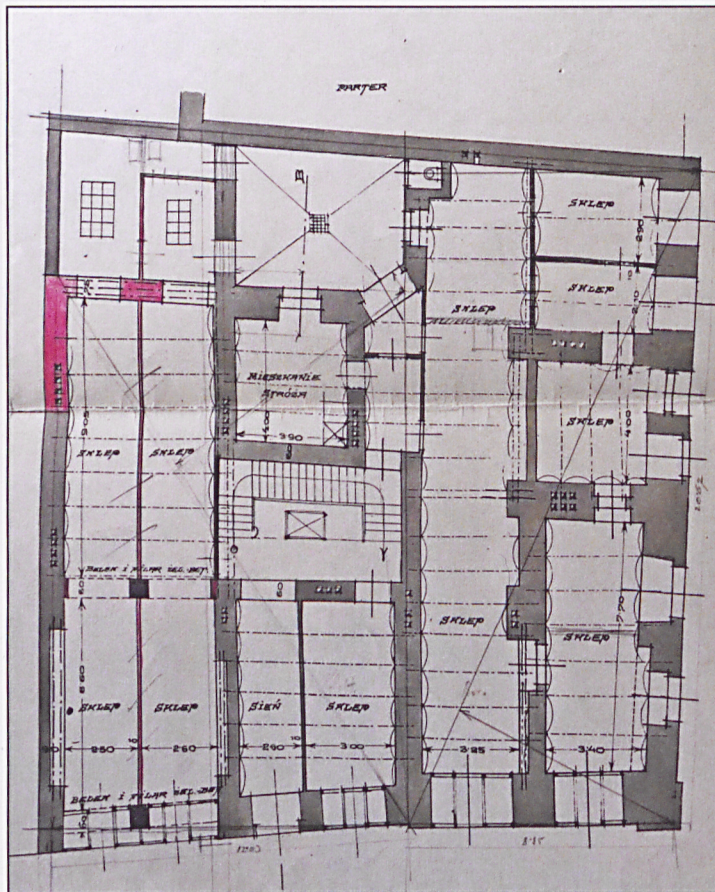
Pl. Dominikański 2/Stolarska 17

nr ewidencyjny działki:

280 obręb 1 Śródmieście

nr księgi wieczystej

11. Materiały graficzne



Rzut parteru, 1911



5. Przynależność administracyjna

Województwo: małopolskie

Powiat: krakowski

Gmina: Kraków

6. Współrzędne geograficzne

50.059118, 19.937955

7. Poprzednie nazwy miejscowości

j.w.

8. Właściciel i jego adres

Wspólnota Mieszkaniowa

9. Użytkownik i jego adres

j.w.

10. Formy ochrony

wpis do rejestru zabytków: A-377
decyzja z dnia 15.02.1967 r.

miejscowy plan zagospodarowania
przestrzennego „Stare Miasto”,
Uchwała Rady Miasta Krakowa
NR XII/131/11 z dnia 13 kwietnia 2011 r.

Kamienica w obecnym rzucie powstała z połączenia trzech budynków o numerach spisowych 483, 485 i ostatecznie otrzymała numer spisowy 484. Parcela przynależna do narożnej działki od strony ul. Stolarskiej. Ulica wzmiankowana po raz pierwszy w 1305 r., jako *platea fratrum Praedicatorum*. Obecna nazwa występuje od roku 1542. Przebieg ulicy nieregularny związany z zabudową przedkolacyjną przy palcu targowym przed kościołem i klasztorem OO. Dominikanów. Budynek narożny (dawna liczba spisowa 485) wzmiankowany w 1550 r., jako własność mieszczańska. Historia zabudowy trudna do odtworzenia na podstawie źródeł. Przez analogię był to zapewne budynek murowany, jednotraktowy. W 2 poł. XVI w. własność Sebastiana Przybyła, z którego inicjatywy w latach 1590 -99 dom gruntownie przebudowano wg projektu architekta włoskiego pochodzenia Andrea Bianco. Najprawdopodobniej dotychczas gotycki budynek otrzymał renesansowy wygląd. Dom posiadał typowy układ dla kamienic krakowskich, dwutraktowy i dwuosiowy z sienią sklepem i izbą na zadzi. W 1610 r. kamienicę wymienia się już, jako dwupiętrową. W 1653 r. dom wzmiankowany, jako własność wójta krakowskiego Mikołaja Pipana. Na przełomie XVII i XVIII w. stan budynku musiał ulec pogorszeniu, czego wynikiem było oszkarpowanie elewacji ok. 1750 r. Parcela środkowa (liczba spisowa 484) zabudowana jeszcze z końcem XVI w. domami drewnianymi wymienianymi, jako Cd. Wkładka nr 1

Sytuacja: budynek narożny, dwufasadowy. Zbudowany z trzech domów prostopadłych do pierzei Pl. Dominikańskiego. Dłuższym bokiem zwrócony w kierunku dawnej ul. Szerokiej (Pl. Dominikański), krótszym zwrócony w stronę ul. Stolarskiej. W zwartej zabudowie pn. pierzei placu i zach. ul. Stolarskiej. Pierzeje wytyczone w wyniku XIX-wiecznej regulacji. W okresie przedlokacyjnym Plac Dominikański był placem targowym. Parcela w kształcie regularnego czworoboku, niemal w całości zabudowana, z niewielkim podwórkiem w narożniku pn. - zach. Działka od zach. sąsiaduje z posesją Pl. Dominikański 1/ Grodzka 22 a od pn. z kamienicą Stolarska 15. Zabudowę tworzy wyłącznie kamienica frontowa. Podwórko w kształcie prostokąta, utwardzone.

Materiał, konstrukcja, bryła: budynek murowany z cegły i kamienia łamanego w kondygnacji piwnic. Ściany tynkowane. Wzniesiony na rzucie zbliżonym do czworoboku, z nieco dłuższym skrzydłem od strony ul. Stolarskiej. Czteropiętrowy, w całości podpiwniczony. Dach łamany, czterospadowy, o różnych kątach nachylenia nad każdą częścią. Połąc pn. nad częścią od strony Pl. Dominikańskiego wydłużona o spadku w stronę podwórka. W osi środkowej świetlik. Dach kryty blachą. Układ wnętrz trzytraktowy, trzyosiowy na poziomie piwnic i czteroosiowy na pozostałych kondygnacjach. Piwnice sklepione kolebkowo z wyjątkiem osi zach. odpowiadającej kamienicy o dawnej liczbie spisowej 483 oraz traktu tylnego osi środkowej. Sklepienia ceglane z wyjątkiem zachowanego fragmentarycznie sklepienia kamiennego i muru w piwnicy narożnej od strony ul. Stolarskiej. Kolebki założone na osi pn. - pd. Pomiędzy osiami mury odpowiadające szerokości rzutów dawnych odrębnych własności. Piwnice dostępne z głównej sieni. Schody murowane, dwubiegowe, umieszczone w trakcie środkowym osi środkowej, na przedłużeniu klatki schodowej. W trakcie środkowym osi wsch. przy ścianie pd. dodatkowe zejście wyrównujące poziomy pomiędzy komorami. Komory piwniczne o zróżnicowanej głębokości rzutu. Komory traktu frontowego skomunikowane ze sobą. Pozostałe, w trakcie środkowym osi zach. oraz w trakcie środkowym i tylnym osi środkowej i zach. dostępne przejściami poprzez komory traktu frontowego. Piwnice traktu tylnego części środkowej i wsch. niedostępne, wykorzystane na przyłącz do kanału miejskiego. W piwnicach fragmentarycznie zachowane watki ceglane renesansowe i barokowe. Parter w układzie czteroosiowym. W osi zach. odpowiadającej dawnej kamienicy nr 483 na całej długości rzutu po stronie wsch. wtórnie wydzielona wąska sień. Sień nakryta płaskim stropem, skomunikowana z umieszczoną w trakcie środkowym części odpowiadającej dawnemu budynkowi nr 484 klatką schodową. Klatka schodowa murowana, z windą przy ścianie wsch., doświetlona świetlikiem. Schody kamienne, dwubiegowe ze spocznikami. Balustrada żeliwna, kuta. Poręcz profilowana, drewniana. W trakcie frontowym osi środkowej dostępny bezpośrednio z ulicy lokal handlowy. Pomieszczenie nakryte sklepieniem kolebkowym z lunetami. W trakcie tylnym dawna stróżówka. W dwóch osiach skrajnych od strony wsch., w obrębie rzutu odpowiadającego dawnej kamienicy nr 485 wydzielone w traktach pomieszczenia handlowe. Lokal frontowy od strony Pl. Dominikańskiego dostępny z ulicy, dodatkowo skomunikowany z pomieszczeniem frontowym osi środkowej. Lokale od strony ul. Stolarskiej w układzie amfiladowym, dostępne z ulicy. Pomieszczenie narożne nakryte sklepieniem kolebkowym. Pozostałe pomieszczenia parteru nakryte płaskimi stropami z sufitami. Dyspozycja pięter powtarza układ parteru. Cd. Wkładka nr 1

14. Kubatura	15. Powierzchnia użytkowa	16. Przeznaczenie pierwotne	17. Użytkowanie obecne
8 000 m ³	2 400 m ²	mieszkalno - użytkowe	mieszkalno - użytkowe
18. Stan zachowania		19. Istniejące zagrożenia , najpilniejsze postulaty konserwatorskie	
Budynek utrzymywany i konserwowany na bieżąco, w zadowalającym stanie technicznym.		Zalecane bieżące utrzymanie obiektu.	

20. Akta archiwalne (rodzaj akt, numer i miejsce przechowywania)

1. Akta wiertelnicze 1377-1413, wyd. K. Jelonek-Litewka, A. Litewka, Ł. Walczy, Kraków 1997-2000
2. Księga Hipoteczna Miasta Krakowa –gmina I, Archiwum Państwowe w Krakowie
3. Akta Budownictwa Miejskiego, f. 182, 410, Archiwum Państwowe w Krakowie

23. Bibliografia

1. A. Grabowski, Domy dawnego Krakowa, Janusz Stasiak, Kraków, Wydawnictwo Jagiellonia, 2008
2. K. Nowacka, A. Kuder, Blok nr 25, Archiwum WUOZ Kraków
3. A. Böhm, K. Dąbrowska - Budziło, K. Pawłowska, Pl. Wiosny Ludów i Pl. Dominikański w Krakowie-studium krajobrazowe, TKUiA, t. 22, 1988
4. M. Swaryczewska, Plac Wiosny Ludów i Plac Dominikański –studium historyczne, TKUiA, t 23, 1989-1990

25. Źródła ikonograficzne (rodzaj, miejsce przechowywania)

1. Plan Krakowa Dominka Pucka, 1667, Archiwum Państwowe w Krakowie
2. Plan kołtająowski, 1785, Rocznik Krakowski, IX, 1904
3. Plan regulacji miasta 1797-1801, Muzeum Historyczne Miasta Krakowa
4. Projekt rekonstrukcji sieni, 1879, ABM f.182, Archiwum Państwowe w Krakowie
5. E. Łukasik Projekt przebudowy tylnej części budynku I.s. 484, 1910, ABM f. 182, Archiwum Państwowe w Krakowie
6. H. Lamensdorf, Projekt na budowę nowego domu w realności 484 i przebudowę z nadbudową IV p. realności 485, 1911, ABM f. 182, Archiwum Państwowe w Krakowie
7. J. Wilczyński, A. Kramarski, Projekt przebudowy i modernizacji elewacji frontowej, 1911, ABM f.182, Archiwum Państwowe w Krakowie
8. H. Fingerhut, Projekt windy, 1912, ABM f. 182, Archiwum Państwowe w Krakowie
9. H. Haber, Projekt witryn sklepowych, 1936, ABM f. 182, Archiwum Państwowe w Krakowie

24. Uwagi

22. Adnotacje o inspekcjach, informacje o zmianach (daty, imiona i nazwiska wypełniających)

25. Opracowanie karty ewidencyjnej (autor, data i podpis)

Tekst: arch. Maria Makarewicz, październik 2019

Plany, rysunki: arch. Maria Makarewicz, październik 2019

Fotografie: arch. Maria Makarewicz, październik 2019

26. Załączniki

Wkładka nr 1
Wkładka nr 2
Wkładka nr 3

1. Miejscowość	KRAKÓW	5. Nazwa zabytku, adres	6. Zawartość załącznika
2. Gmina	MIEJSKA KRAKÓW		
3. Powiat	KRAKOWSKI		
4. Województwo	MAŁOPOLSKIE		
		KAMIENICA KRAKÓW PLAC DOMINIKAŃSKI 2/ STOLARSKA 17	CD. HISTORIA CD. OPIS FOTOGRAFIE

Cd. 12

własność Jana Bursta i Antoniego Paczkowskiego. W 1604 r. wzmiankowany dom jednopiętrowy, murowany, dwutraktowy, własność niejakiego Gawrońskiego. Od poł. XVII w. dom zmienia często właścicieli. W 1653 r. wymieniany, jako własność rodziny Czernych, następnie Stelmachowiczów. W 1780 r. dom nabył niejaki Kozłowski, a na przełomie XVIII/XIX w. ksiądz Czochozna. Dom od strony Pl. Dominikańskiego (liczba spisowa 483) po raz pierwszy wzmiankowany dopiero w 1596 r., jako własność Marcina Plichta. W 1648 r. kamienica w posiadaniu OO. Franciszkanów. Nie wiadomo, w jakich okolicznościach trzydzieści lat później przeszła na własność rodziny Stojowskich. Ostatnim właścicielem był wymieniany w 1803 r. Tomasz Taberaki. W 1819 r. dwie zabudowane i sąsiadujące parcele narożną i środkową zakupił Józef Zamojski. Dom narożny został nadbudowany do wysokości III p. Kamienicę odrestaurowano. W 1850 r. części naziemne kamienic zostały zniszczone w wyniku pożaru. Z 1879 r. pochodzi projekt rekonstrukcji sieni domu środkowego. Z początkiem XX w. domy ponownie wymieniane są, jako odrębne własności. Budynek narożny należy do rodziny Baderów. Dom środkowy do Mojżesza Wanderera, z którego inicjatywy dom miał być rozbudowany w głąb parceli wg projektu Ludwika Gutmana z 1910 r. W 1911 r. budynek nadbudowano o III piętra wg projektu Emenuela Łukasika. W tym samym czasie właściciele domu narożnego Egenia i Leopold Baderowie zakupili dwa domy sąsiednie od strony Pl. Dominikańskiego. W 1911 r. powstał projekt nadbudowy trzech kamienic do wysokości IV p. oraz przebudowy wnętrza. W miejscu kamienicy o dawnym nr 484 planowano wybudować nowy budynek. Autorem projektu był H. Lamensdorf. Ostatecznie zrealizowano projekt spółki J. Wilczyński i A. Kramarski. W 1912 r. powstał projekt budowy windy wg. H. Pigermuta.

Cd. 13

W części pomieszczeń wprowadzone wtórne podziały na sanitariaty. Wszystkie pomieszczenia nakryte płaskimi stropami z sufitami.

Elewacje: murowane, tynkowane, pięciokondygnacyjne, sześcioosiowe o niejednakowym rytmie osi. Elewacja frontowa od strony Pl. Dominikańskiego przełamana z widocznym narysem pierwotnych kamienic. Artykulacja pozioma akcentowana za pomocą profilowanych gzymsów kordonowych umieszczonych na wysokości parteru i pięter. W zwieńczeniu szeroki, profilowany gzyms okapowy. Lico gładkie z wyjątkiem parteru. Parter oszkarpowany do połowy wysokości. Szkarpy w okładzinie z ciosów wapienia. Narożnik z kostkowym fryzem. Narożnik od strony ul. Stolarskiej akcentowany za pomocą przebiegającego przez wszystkie kondygnacje pilastra. W parterze wtórnie przebite, zróżnicowane pod względem szerokości prostokątne otwory drzwiowe do lokali. Stolarka i witryny współczesne. Część drzwi sprzężona z witrynami. W osi trzeciej od strony zach. wejście główne do sieni. Brama metalowa, dwuskrzydłowa, przeszklona, z nadświetlem o cechach secesyjnych. W osiach pięter ujęte w tynkowe, profilowane opaski otwory okienne i drzwi balkonowe. Otwory okienne I p. w dwóch osiach skrajnych od strony zach. znacznie szersze. Okna wsparte bezpośrednio na gzymsach kordonowych. W nadokiennikach wykonane w tynku belkowanie i proste gzymsy. Na I i II p. od strony Pl. Dominikańskiego zachodzące na elewację od strony ul. Stolarskiej balkony. Balkony wsparte na ozdobnych konsolach. Balustrady ażurowe z metalowych prętów połączonych arkadkami. Pola wypełnione motywami krzyżyków i uproszczonych rozet. Na I p. balkon przebiega przez całą szerokość elewacji od strony Pl. Dominikańskiego. Elewacja tylna skromna, pozbawiona detali i podziałów architektonicznych. Murowana, ceglana,

tynkowana, pięciokondygnacyjna. W części zach. czteroosiowa, w części wsch. od strony ul. Stolarskiej trzyosiowa. Bezstylowa, pozbawiona detali i wystroju architektonicznego. W osiach prostokątne otwory okienne o zróżnicowanej wielkości i kształcie. W osi drugiej i czwartej od strony zach. balkony.

Zabytkowe elementy wystroju i wyposażenia wnętrz: na poziomie piwnic fragmentarycznie zachowane kamienne i ceglane watki murów renesansowych i barokowych XVI, XVII w., w pomieszczeniu narożnym na poziomie piwnic fragment kamiennego sklepienia XVI w., sklepienie kolebkowe z lunetami i kolebkowe parteru XIX w., układ osi wg dyspozycji XVII lw., układ pomieszczeń ok. 1912 r., wystrój elewacji 1912 r.

Instalacje: wod –kan., elektryczna, gazowa, CO, internet, monitoring



Brama od Pl. Dominikańskiego



Szkarpa narożna



Balkon 1 piętra od Pl. Dominikańskiego

1. Miejscowość	KRAKÓW	5. Nazwa zabytku, adres KAMIENICA KRAKÓW PLAC DOMINIKAŃSKI 2/ STOLARSKA 17	6. Zawartość załącznika FOTOGRAFIE
2. Gmina	MIEJSKA KRAKÓW		
3. Powiat	KRAKOWSKI		
4. Województwo	MAŁOPOLSKIE		



Detal gzymsu podokapowego



Winda w duszy klatki schodowej



Piwnice



Elewacja od Pl. Dominikańskiego



Elewacja od ul. Stolarskiej



Narożnik elewacji, balkony 1 i 2 piętra



Balkon w osi środkowej od Pl. Dominikańskiego

5. Nazwa zabytku, adres

6. Zawartość załącznika

KAMIENICA

KRAKÓW

PLAC DOMINIKAŃSKI 2/
STOLARSKA 17

1. Miejscowość

KRAKÓW

2. Gmina

MIEJSKA KRAKÓW

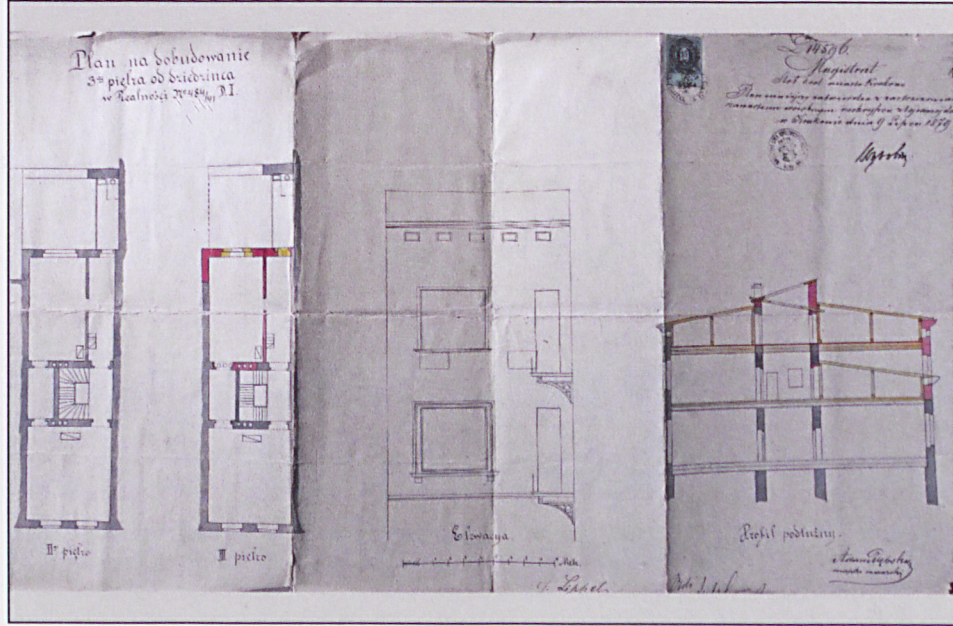
3. Powiat

KRAKOWSKI

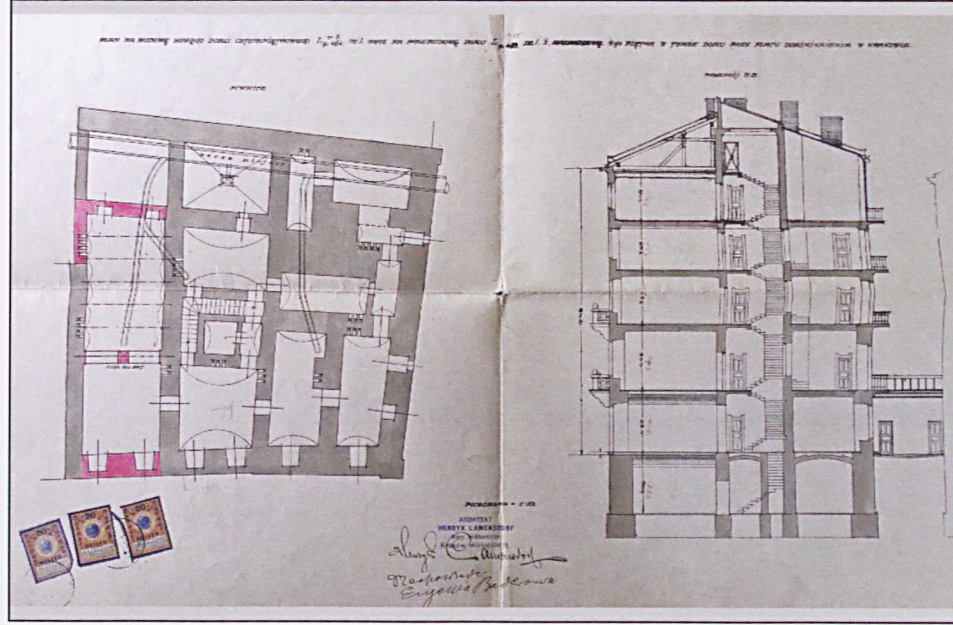
4. Województwo

MAŁOPOLSKIE

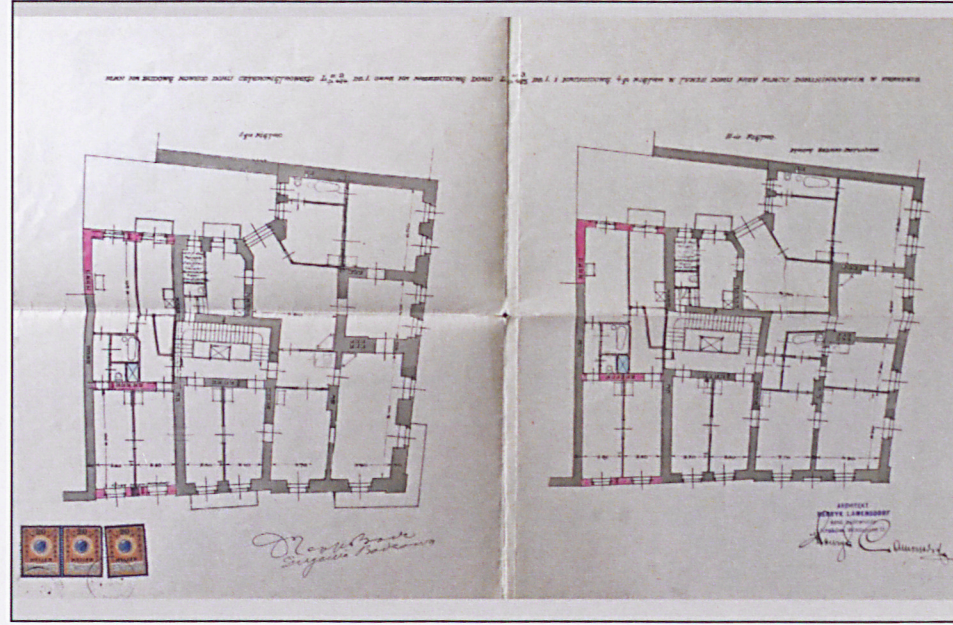
ARCHIWALIA

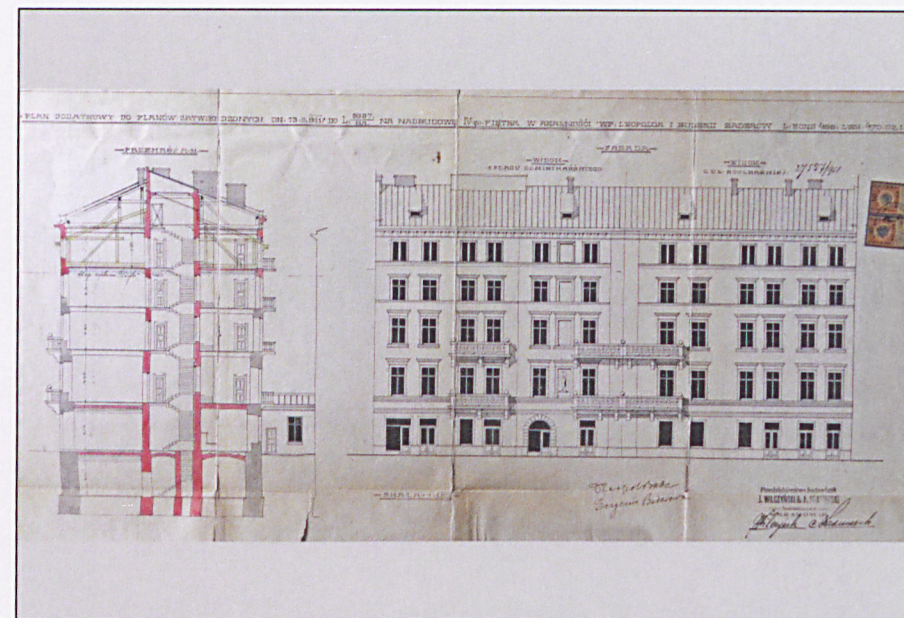


A. Dębski, Projekt nadbudowy, 1879

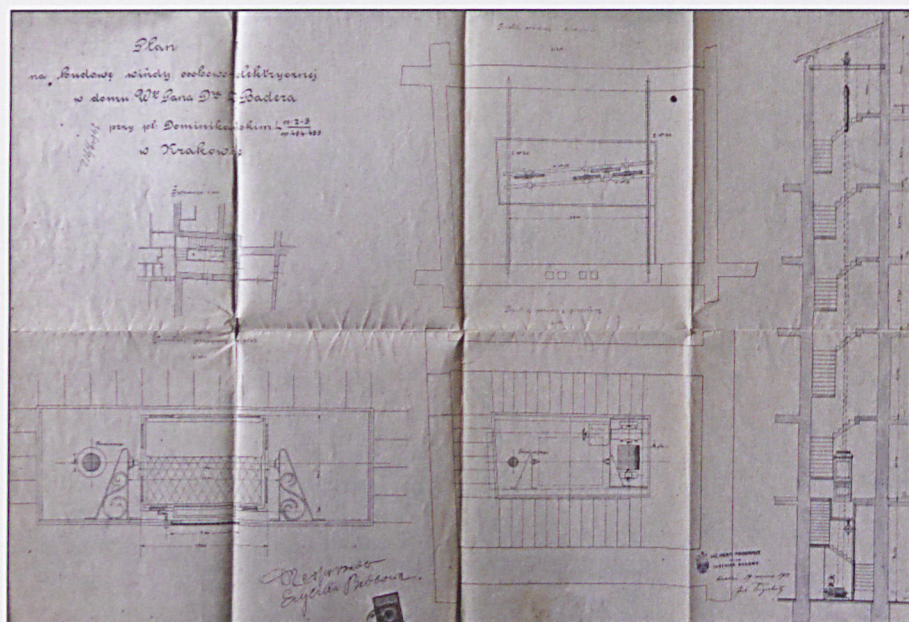


H. Lamersdorf, Projekt przebudowy domu, rzuty, przekrój, 1911

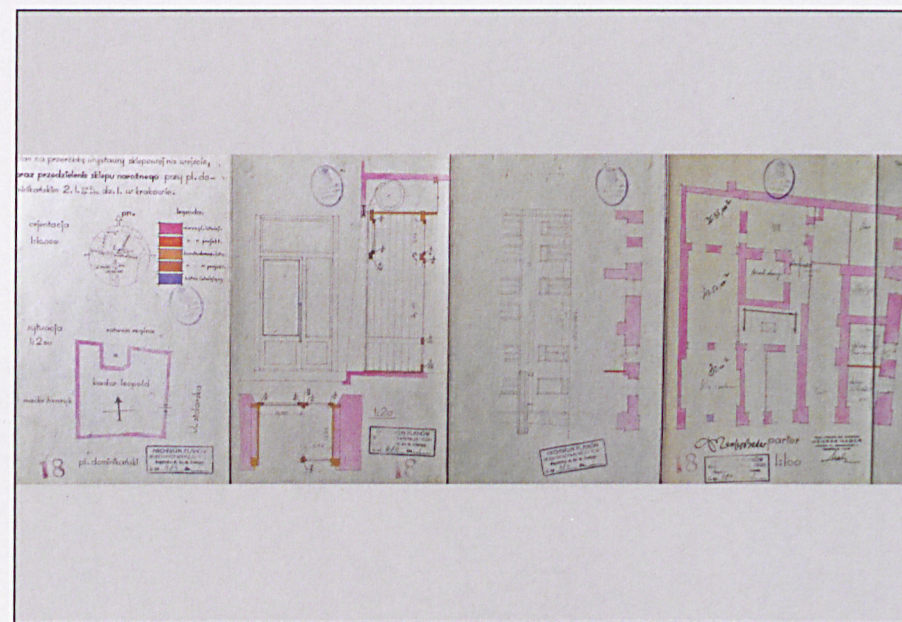




J. Wilczyński, A. Kramarski, Projekt przebudowy domu, rzuty, przekrój, elewacja, 1911



H. Fingerhut, Projekt windy, 1912



H. Haber, Projekt witryny sklepowej, 1936