

KARTA EWIDENCYJNA ZABYTKU NIERUCHOMEGO WPISANEGO DO REJESTRU ZABYTKÓW

3. Miejscowość

KRAKÓW

13315

1. Nazwa

DOM TURECKI

2. Czas powstania

1883 - 1885, 1910 r.

4. Adres

ul. Długa 31/Pędzichów 2

nr ewidencyjny działki:

137/1, 137/2 obręb 199 Śródmieście
nr księgi wieczystej

11. Materiały graficzne



Rzut parteru 1910



5. Przynależność administracyjna

Województwo: małopolskie

Powiat: krakowski

Gmina: Kraków

6. Współrzędne geograficzne

50.069557, 19.937926

7. Poprzednie nazwy miejscowości

j.w.

8. Właściciel i jego adres

Wspólnota Mieszkaniowa Długa 31

9. Użytkownik i jego adres

j.w.

10. Formy ochrony

wpis do rejestru zabytków: A-782
decyzja z dnia z 16.09.1988 r.

wpis do gminnej ewidencja zabytków
Krakowa

Dawna liczba spisowa 76. Parcela zlokalizowana na terenie odrębnej jednostki miejskiej - Kleparza, wytyczona, jako narożna, zapewne po likwidacji cmentarza i rozbiórce kościoła św. Walentego. Przebieg ulicy ukształtowany w średniowieczu wzdłuż traktu sławkowskiego prowadzącego na Śląsk. Początkowo szlak ten sięgał tylko do ul. Pędzichów, a dalej przebiegał wśród łąk, obok miejskich szubienic. W dokumentach wymieniana dopiero przed 1690 r. Ulica Pędzichów była najprawdopodobniej drogą główną graniczącą z Kleparzem wsią Pędzichów, czego pamiątką jest zachowany do dziś kamień graniczny, wmurowany u wylotu ulicy. Nazwa pochodzi prawdopodobnie od pędzenia tędy bydła do miasta, nazwy własnej Pędzich lub prowadzenia skazańców na szubienice. Najstarsza zabudowa podobnie jak większość zabudowy Kleparza była zapewne drewniana, chaotyczna. Obecna zabudowa pochodzi z końca XIX i początku XX w. Powstała w miejscu dwóch rozebranych kościołów Św. Krzyża na Pl. Słowiańskim i Św. Walentego (2 poł. XIX w.) w miejscu kamienicy Pędzichów 1 i 3. Projekt parcelacji gruntu opracowany w 1883 r. przez Stefana Żołdaniego. Parcela należała do Stanisławy Rożnowskiej. Z jej inicjatywy wg projektów z 1883 r. powstał budynek dwupiętrowy, trzyskrzydłowy z oficyną boczną, stajnią i wozownią. Od strony ul. Pędzichów granice parceli wyznaczał mur z bramą wjazdową na

Cd. Wkładka nr 1

Sytuacja: budynek zlokalizowany na terenie Kleparza. Parcela narożna o nieregularnym kształcie, przylega do ul. Długiej i terenu zielonego przy ul. Pędzichów. Przed kamienicą, na niewielkim skwerku, znajduje się kolumna z figurą Matki Bożej. Figura postawiona we wrześniu 1865 r., na miejscu zniszczonej przez burzę w lipcu tegoż roku, starszej figury. Zabudowa złożona z trzyskrzydłowego domu frontowego oraz połączonych z nim oficyny bocznej i tylnej. Zabudowa zajmuje niemal całą powierzchnię parceli. Kamienica w zwartej zabudowie, skrzydłami bocznymi równoległa do pierzei ulicy Długiej i Pędzichów. Przylega do budynku Długa 33 i Pędzichów 4. Pomiędzy budynkiem frontowym i zabudową oficynową niewielkie wewnętrzne podwórk. Podwórk. o nieregularnym kształcie, brukowane.

Materiał, konstrukcja, bryła: budynek murowany, z cegły. Wzniesiony na rzucie pięcioboku z nieregularnym wewnętrznym podwórk. Kamienica frontowa złożona z trzech prostokątnych skrzydeł. Skrzydła tworzą kąt rozwarty. Środkowe stanowi ścięty narożnik. Oficyny boczna i tylna prostokątne. Bryły zwarte, bez rozczłonkowań, z wyjątkiem trójbocznego ryzalitu na osi środkowej skrzydła narożnego. Budynki trzypiętrowe, pięciokondygnacyjne. W całości podpiwniczone. Stropy żelbetowe. Dachy kamienicy frontowej dwuspadowe, nad oficynami pulpitowe o spadku w kierunku podwórka, konstrukcji drewnianej, kalenicowe, kryte blachą. Układ wnętrz w skrzydłach kamienicy frontowej dwutraktowy, w oficynach jednotraktowy. Piwnice złożone z komór o zróżnicowanej wielkości, dostępne schodami umieszczonymi na przedłużeniu klatek schodowych. Komory skrzydła pd.-wsch. i wsch. skomunikowane za pomocą wąskiego porzecznego korytarza. Część komór pierwotnie w układzie amfiladowym. Obecnie komórki lokatorskie wydzielone wtórnymi ściankami działowymi. Piwnice skrzydła narożnego i zach. skomunikowane poprzez trakt tylny pełniący funkcję korytarza. Parter i piętra budynku frontowego w układzie dwutraktowym. Komunikacja pionowa za pomocą dwóch niezależnych klatek schodowych: głównej w obrębie ryzalitu na osi środkowej skrzydła narożnego i bocznej w skrzydle pd.-wsch. Klatki usytuowane w traktach tylnych, dostępne poprzez wąskie sienie z przejściem na podwórk. Schody główne dwubiegowe, boczne zabiegowe. Pomieszczenia traktu frontowego parteru dostępne bezpośrednio z ulicy z wyjątkiem narożnika pd. i pn.-wsch. oraz poprzez przejścia z sieni. Dodatkowa komunikacja poprzez trakt tylny. Na piętrach pierwotnie trakt frontowy w układzie amfiladowym. Pomieszczenia dostępne z klatek schodowych poprzez przejścia w trakcie tylnym. Obecnie pomieszczenia z wtórnymi podziałami. W trakcie tylnym wydzielone pomieszczenia sanitarne. Oficyny jednotraktowe. Komunikacja pionowa poprzez klatkę boczną skrzydła pd.-wsch. i ganki komunikacyjne oraz dodatkową klatkę tylną umieszczoną w skrzydle pn. Schody dwubiegowe. Wszystkie pomieszczenia nakryte płaskimi stropami z sufitami.

Elewacje: murowane, ceglano tynkowane. Elewacje frontowe czterokondygnacyjne o zróżnicowanej ilości osi, symetryczne. Parter posadowiony na niewysokim cokole z odsadzką, boniowany. Na wyższych kondygnacjach lico gładkie. Articulacja pozioma kompozycji akcentowana na wysokości parteru i II p. za pomocą wydatnych, profilowanych gzymsów kordonowych. W strefie podokapowej ozdobny fryz arkadkowy, wyodrębniony za pomocą gzymsu. Elewacja narożna pięcioosiowa. Narożniki boniowane. W parterze, w osi środkowej prostokątny otwór mieszczący bramę główną. Brama dwuskrzydłowa,

Cd. Wkładka nr 1

14. Kubatura	15. Powierzchnia użytkowa	16. Przeznaczenie pierwotne	17. Użytkowanie obecne
10 500 m ³	3 500 m ²	mieszkalno - użytkowe	mieszkalno - użytkowe
18. Stan zachowania		19. Istniejące zagrożenia , najpilniejsze postulaty konserwatorskie	
Budynek w dobrym stanie technicznym, po remoncie konserwatorskim wewnątrz i elewacji frontowych.		Zalecane bieżące utrzymanie obiektu.	

20. Akta archiwalne (rodzaj akt, numer i miejsce przechowywania)

1. Akta Budownictwa Miejskiego, f. 164, Archiwum Państwowe w Krakowie
2. Akta Budownictwa Miejskiego, ABM 664, Archiwum Państwowe w Krakowie

23. Bibliografia

1. B. Zbroja, Miasto umarłych. Architektura publiczna Żydowskiej Gminy Wyznaniowej w Krakowie w latach 1868-1939, Kraków, 2005.
2. J. S. Łątka, Słownik Polaków w Imperium Osmańskim i Republice Tureckiej, Kraków, 2005.
3. A. Piotrowski, Krakowskie minarety, [w]: „Przegląd tatarski” nr 1/2012.
4. Encyklopedia Krakowa, A. H. Stachowski (red.), E. Adamczyk, Warszawa: PWN, 2000, s. 161.
5. Z. Beiersdorf, Studium historyczno – konserwatorskie, Kleparz, 1979-81, archiwum WUOZ
6. Zabytki architektury i budownictwa w Polsce. Kraków, praca zbiorowa, KOBiDZ, 2007

25. Źródła ikonograficzne (rodzaj, miejsce przechowywania)

1. Widok Krakowa, Stradomia, Kleparza, Kazimierza i Łobzowa z atlasu *Civitates orbis terrarum* Georga Brauna i Fransa Hogenberga z 1618
2. Fotografie 1926 r., Narodowe Archiwum Państwowe
3. S. Żołdani, Projekt parcelacji, 1883, Archiwum Państwowe w Krakowie, F. 164
4. S. Żołdani, Projekt budowy domu dwupiętrowego rzuty przekroje, 1883, Archiwum Państwowe w Krakowie, f. 164
5. Projekt przyłączenia do kanalizacji miejskiej, 1895, Archiwum Państwowe w Krakowie, ABM f. 164
6. H. Lamensdorf, Projekt rozbudowy i nadbudowy, 1910, Archiwum Państwowe w Krakowie, ABM f. 164
7. L. Warth, Projekt modernizacji parteru elewacji frontowej, 1933, Archiwum Państwowe w Krakowie, ABM f. 164
8. K. Wojtyga, Projekt przebicia otworów drzwiowych elewacji frontowej, 1945, Archiwum Państwowe w Krakowie, ABM f. 164
9. A. Bigosz, Projekt remontu, 1943, ABM f. 164

24. Uwagi

22. Adnotacje o inspekcjach, informacje o zmianach (daty, imiona i nazwiska wypełniających)

25. Opracowanie karty ewidencyjnej (autor, data i podpis)

Tekst: arch. Maria Makarewicz, październik 2019

Plany, rysunki: arch. Maria Makarewicz, październik 2019

Fotografie: arch. Maria Makarewicz, październik 2019

26. Załączniki

Wkładka nr 1
Wkładka nr 2
Wkładka nr 3
Wkładka nr 4

1. Miejscowość	KRAKÓW	5. Nazwa zabytku, adres DOM TURECKI KRAKÓW UL. DŁUGA 31/PĘDZICHÓW 2	6. Zawartość załącznika CD. HISTORIA CD. OPIS FOTOGRAFIE
2. Gmina	MIEJSKA KRAKÓW		
3. Powiat	KRAKOWSKI		
4. Województwo	MAŁOPOLSKIE		

Cd. 12

posesję. Kamienica posiadała rzut i wystrój elewacji odpowiadający dolnym kondygnacjom istniejącego budynku. Od 1895 r. parcela należała do Artura Teodora Rayskiego, herbu Korab uczestnika powstania styczniowego i oficera armii osmańskiej w Turcji. Rajski wg księgi zgonów w parafii św. Filipa urodził się w 1843 r. Uczestniczył w wojnie Imperium Osmańskiego z Rosją w 1877 r. Służył, co jednak nie jest udokumentowane, w dragonach polskiego legionu, utworzonego w okresie wojny krymskiej przez Sadyka Paszę (Michała Czajkowskiego). Do Galicji przybył w 1890 r., zamieszkał w Krakowie w kamienicy przy ulicy Pędzichów. Wg legendy powstanie kamienicy wiąże się z muzułmańską, przywiezioną z emigracji miłością. Przebudowa budynku miała miejsce w 1910 r. Autorem projektu jest architekt Henryk Lamensdorf. W archiwalnych dokumentach, jako właścicielka figuruje żona Rayskiego – Józefa. Władze miejskie dnia 7 czerwca 1910 roku zatwierdziły przedłożony projekt przebudowy elewacji kamienicy. Przebudowa polegała na nadbudowie trzeciego piętra, dobudowie minaretu i dwóch wieżyczek. Do minaretu wchodziło się ze strychu. Wewnątrz miał on przypominać meczet z widoczną wnęką modlitewną. Zgodnie z zasadami religii muzułmańskiej mihrab zwrócony był w kierunku Mekki. Wg przekazów Rayski sprowadził muezina, a sam przeszedł na islam. W trakcie prac wydłużono skrzydło boczne od strony ul. Pędzichów. W miejscu wozowni i stajni wzniesiono oficynę. Teodor Rajski zmarł 25.06.1913 r. Dom był w posiadaniu rodziny Rajskich do 1924 r., następnie Rayscy przenieśli się w okolice Gdowa a budynek nabył Związek Ekonomiczny Spółdzielni i Kółek Rolniczych w Krakowie. Budynek pełnił funkcję kamienicy czynszowej. W okresie dwudziestolecia międzywojennego z uwagi na złe warunki sanitarne dom był niezamieszkały. Pokój z minaretem nie pełnił już wtedy żadnych funkcji religijnych, został zamieniony na kawalerkę. Niejaki Łodziński, robiąc remont, usunął mihrab i półkoliste ściany, doprowadzając do utraty charakteru pomieszczenia. W 1945 r. w parterze w miejsc otworów okiennych powstały drzwi do lokali i witryny sklepowe. Po II wojnie budynek był zarządzany przez PMG. Na elewacji umieszczono tablicę pamiątkową poświęconą synowi Teodora Rayskiego – gen. Ludomiłowi Rayskiemu, twórcy polskiego lotnictwa. Budynek był odnawiany w 1984 r. W 2018 r. wykonano remont konserwatorski elewacji frontowych.

Cd. 13

plycinowa z nadświetlem. W pozostałych osiach parteru prostokątne otwory okienne. Obecnie po stronie wsch. wtórnice powiększone i zamienione na otwory drzwiowe. Osie otworów akcentowane za pomocą bonii formie kłinców. Na piętrach usytuowane na przemiennie balkony. Na I i III p. balkon umieszczony w osi środkowej, na II p. w osiach skrajnych. Balkony wsparte na dekoracyjnych, wolutowych konsolach. Balustrady żeliwne, ażurowe, na I p. w formie płaskowników z geometrycznej plecionki, na II i III p. balustrada o bulwiastym wykończeniu w formie kratki. Otwory okienne i drzwi balkonowe prostokątne, o zróżnicowanej wielkości, pod balkonami nieco mniejsze, ujęte w profilowane, tynkowe opaski z uszakami. Okna wsparte na parapetach. Pod parapetami okien I p. prostokątne reliefowe płyciny. Opaski okien w osiach skrajnych przełamane kluczem w formie kłınca. W osi II i IV w nadokiennikach, na tle prostokątnej płyciny pilastry podtrzymujące gzymsy. W osi środkowej wejście na balkon flankowane

pilastrami, na których wsparte belkowanie z wysokim fryzem. Fryz z dekoracją sztukatorską z motywem kartusza i girlandy. Otwory okienne i balkonowe na II p. skromniejsze, ujęte w tynkowe profilowane opaski z uszakami, zwieńczone gzymsami nadokiennymi. Okna III p. arkadowe. Nadproża tynkowe w formie łuku pełnego. Szczyt zdobi nadwieszona wieżyczka - minaret, otoczona galeryjką i nakryta hełmem stożkowym z półksiężycem. W narożnikach znajdują się dwa skromniejsze minarety. Na frontowej elewacji znajduje się tablica pamiątkowa poświęcona generałowi brygady pilotowi Ludomiłowi Rayskiemu. Elewacja boczna od strony ul. Pędzichów dziewięcioosiowa, rozwiązana analogicznie jak elewacja narożna. Parter boniowany. W osi szóstej wejście do bocznej klatki schodowej. W pozostałych osiach parteru wycięte bezpośrednio w tynku prostokątne otwory okienne. Okna I i II p. w tynkowych opaskach z uszakami. W nadokiennikach wydatne gzymsy. Nad oknami I p. gzymsy wsparte na pilastrach. Otwory okienne III p. oraz strefa podokapowa rozwiązane jak w elewacji narożnej. Elewacja od strony ul. Długiej sześćoosiowa z płytkim jednoosiowym ryzalitem od strony narożnika. Ryzalit akcentowany boniowaniem. W parterze witryny lokali sklepowych. W osi czwartej na wysokości I p. balkon. Balkon wsparty na pilastrach flankujących dawne wejście do bocznej klatki schodowej. Otwór drzwiowy na balkon zwieńczony trójkątnym przyczółkiem. W pozostałych osiach rytmicznie rozmieszczone otwory okienne. Okna rozwiązane analogicznie jak elewacji od strony ul. Pędzichów. Elewacje od strony podwórka czterokondygnacyjne, o zróżnicowanej ilości osi, niesymetryczne. Lica gładkie, pozbawione artykulacji i podziałów. Bezstylowe. Na piętrach nadwieszane ganki komunikacyjne. Na osi środkowej elewacji narożnej trójboczny ryzalit mieszczący klatkę schodową.

Zabytkowe elementy wystroju i wyposażenia wnętrza: wystrój elewacji (1910 r.), parkiety, częściowo zachowana stolarka drzwiowa wewnętrzna, okładzina marmurowa, posadzka ceramiczna, dekoracja malarska sieni, schody główne kamienne z żeliwną balustradą, schody boczne z okładziną drewnianą i tralkami.

Instalacje: wod –kan., elektryczna, gazowa, CO, internet.



Elewacja od ul. Długiej



Elewacja od ul. Pędzichów

1. Miejscowość	KRAKÓW	5. Nazwa zabytku, adres DOM TURECKI KRAKÓW UL. DŁUGA 31/PĘDZICHÓW 2	6. Zawartość załącznika FOTOGRAFIE
2. Gmina	MIEJSKA KRAKÓW		
3. Powiat	KRAKOWSKI		
4. Województwo	MAŁOPOLSKIE		



Brama wejściowa, narożnik



Brama od ul. Pędzichów



Balkon 1 piętra, narożnik



Fragment elewacji od ul. Długiej, 1 i 2 piętro



Fragment elewacji od narożnika, 3 piętro



Tablica pamiątkowa



Szczyt narożnika z minaretem

1. Miejscowość	KRAKÓW	5. Nazwa zabytku, adres DOM TURECKI KRAKÓW UL. DŁUGA 31/PĘDZICHÓW 2	6. Zawartość załącznika FOTOGRAFIE ARCHIWALIA
2. Gmina	MIEJSKA KRAKÓW		
3. Powiat	KRAKOWSKI		
4. Województwo	MAŁOPOLSKIE		



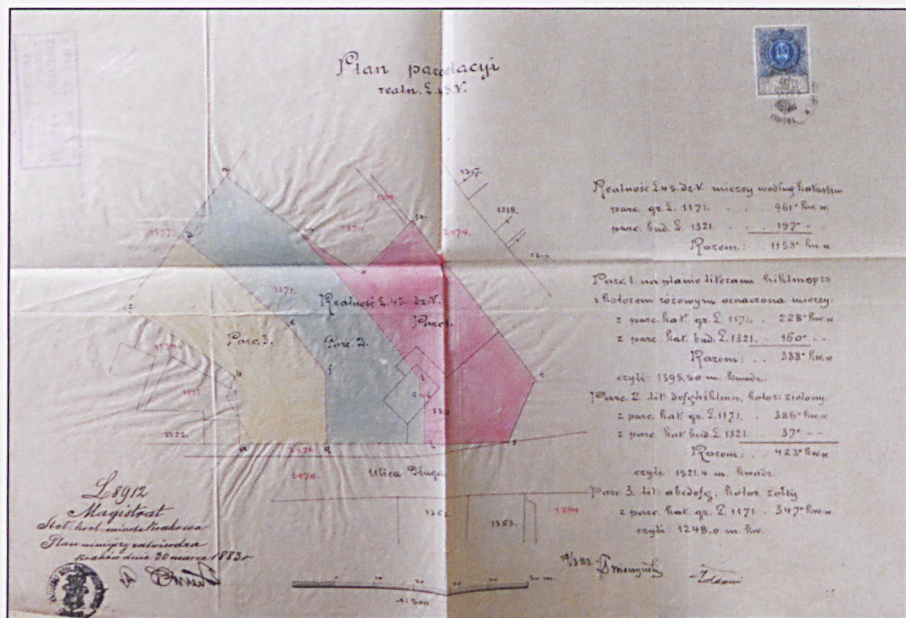
Minaret



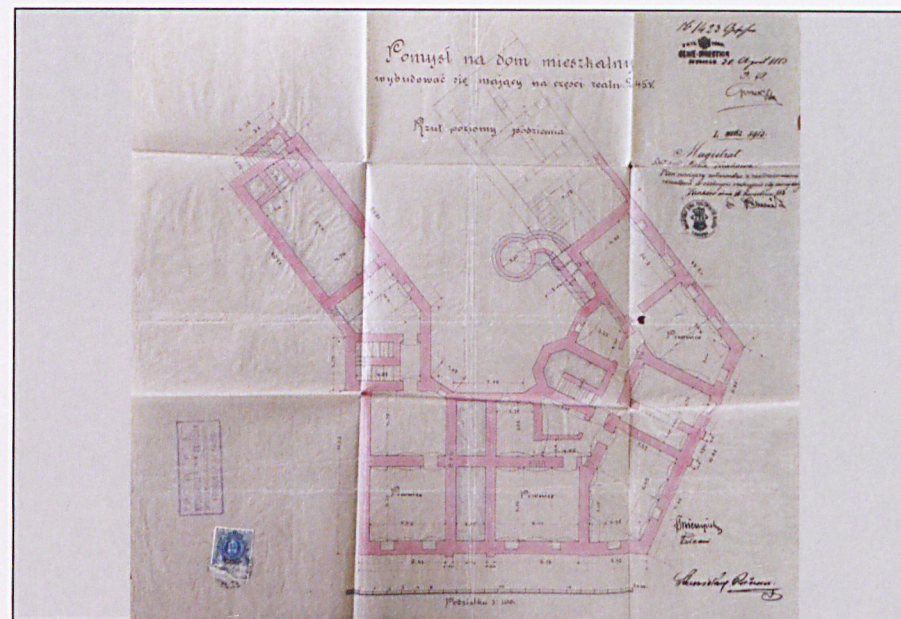
Posadzka sieni głównej



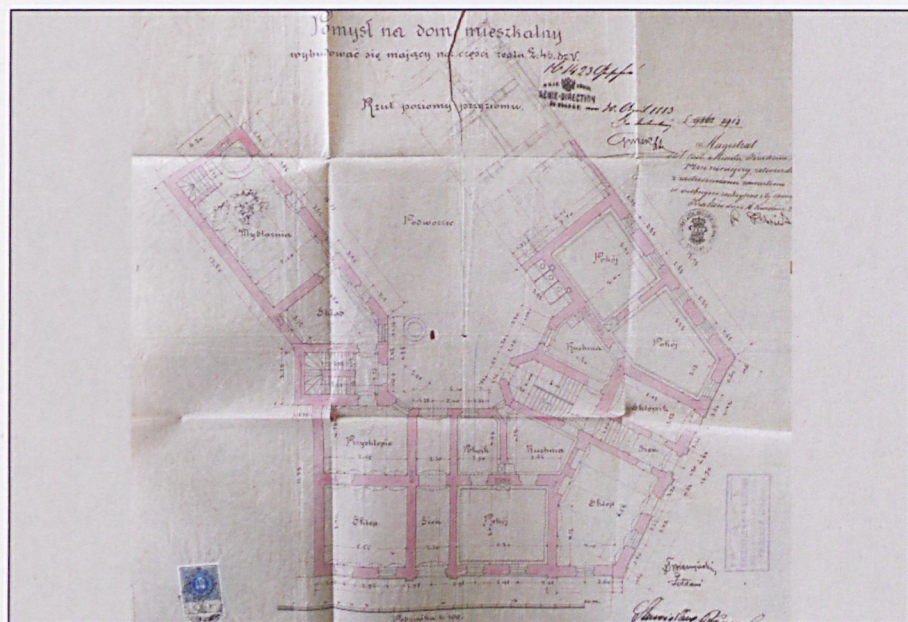
Dekoracja malarska sieni głównej



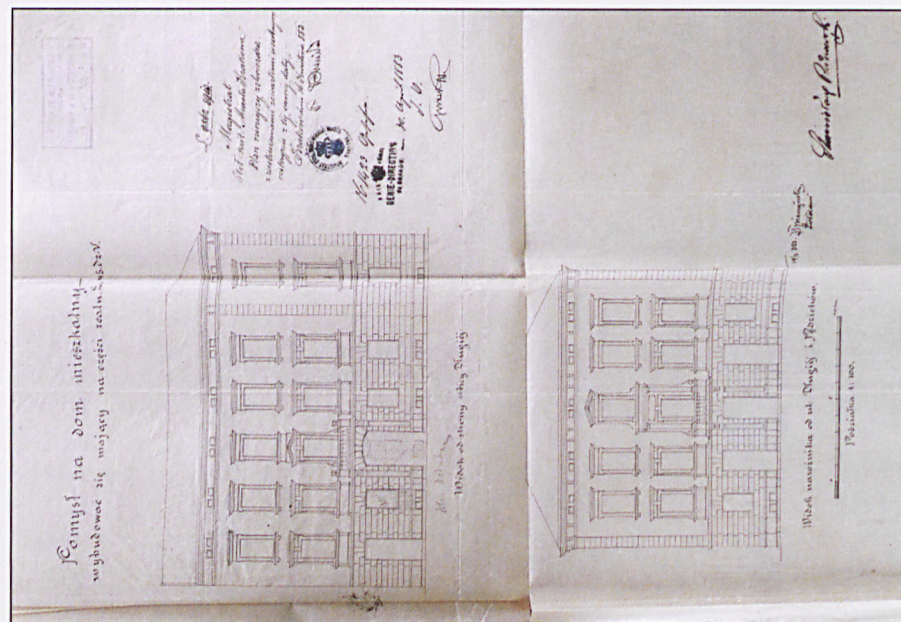
S. Żołądani, Projekt parcelacji, 1883



S. Żołądani, Projekt domu mieszkalnego, piwnice, 1883



S. Żołądani, Projekt domu mieszkalnego, parter, 1883



S. Żołądani, Projekt domu mieszkalnego, elewacje, 1883

5. Nazwa zabytku, adres

6. Zawartość załącznika

DOM TURECKI
KRAKÓW
UL. DŁUGA 31/PĘDZICHÓW 2

KRAKÓW

MIEJSKA KRAKÓW

KRAKOWSKI

MAŁOPOLSKIE

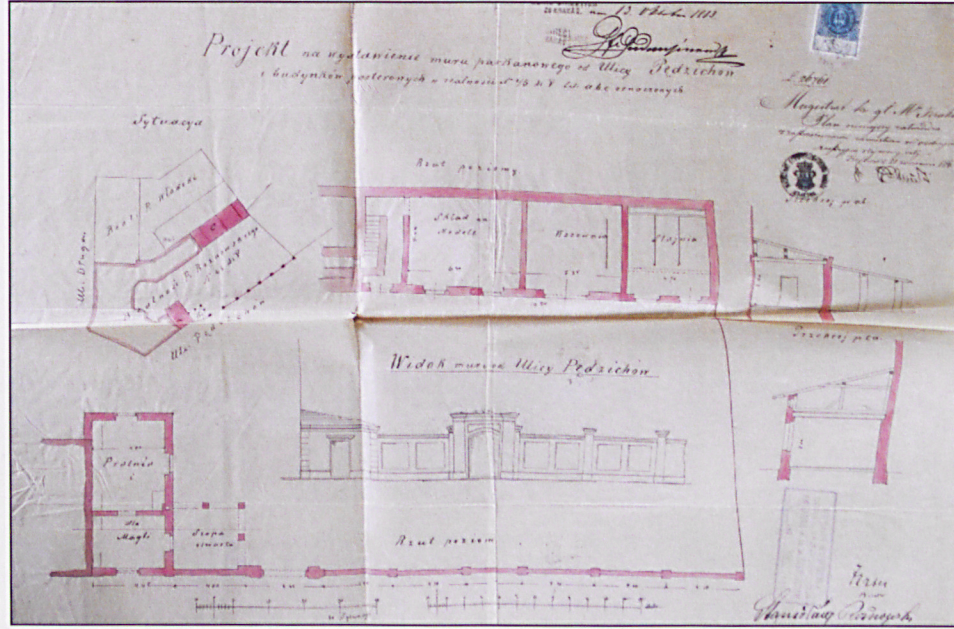
1. Miejscowość

2. Gmina

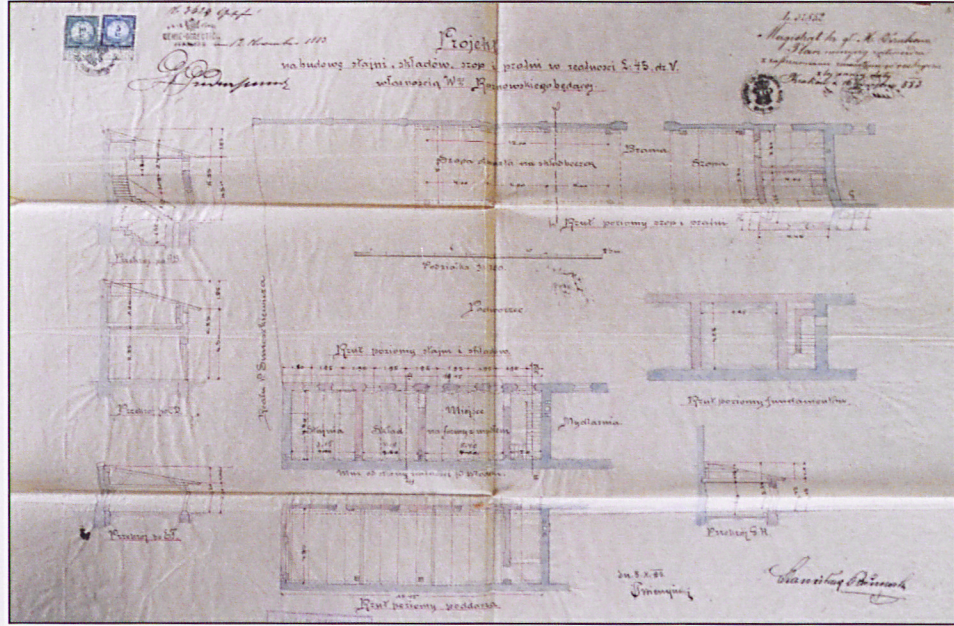
3. Powiat

4. Województwo

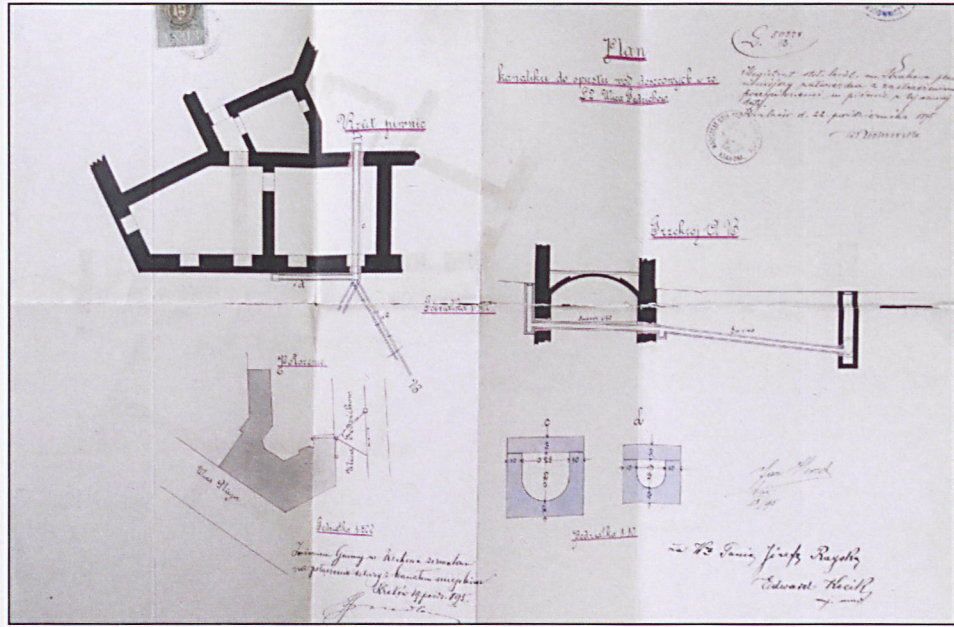
ARCHIWALIA



Projekt budowy muru posesji, 1883



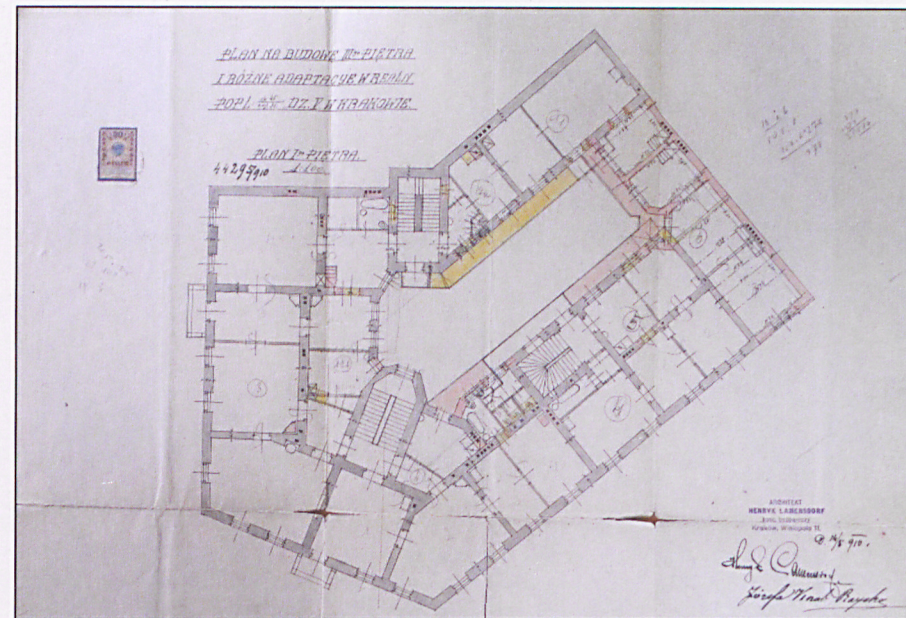
Projekt budowy pomieszczeń gospodarczych, 1883



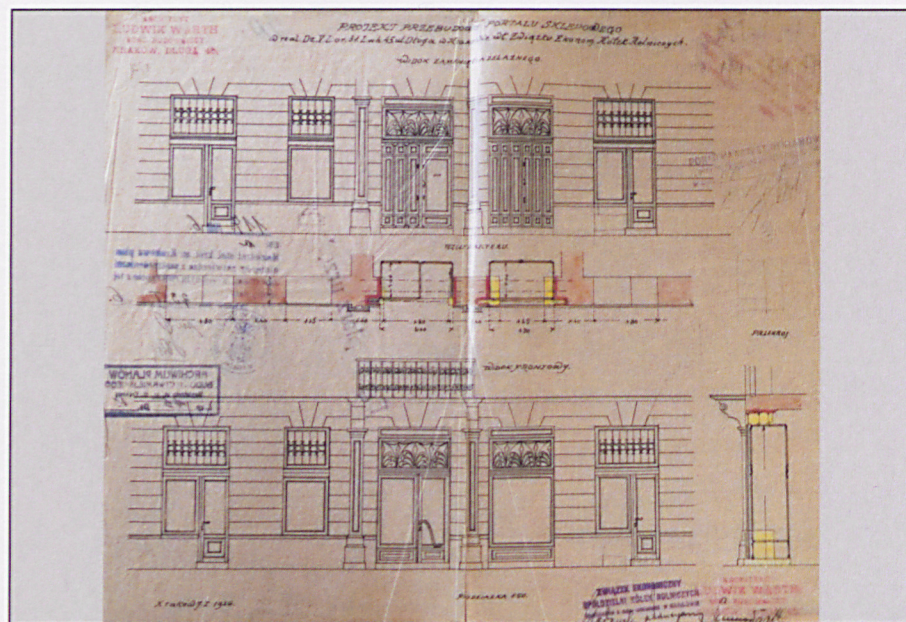
Projekt podłączenia kanalizacji, 1895



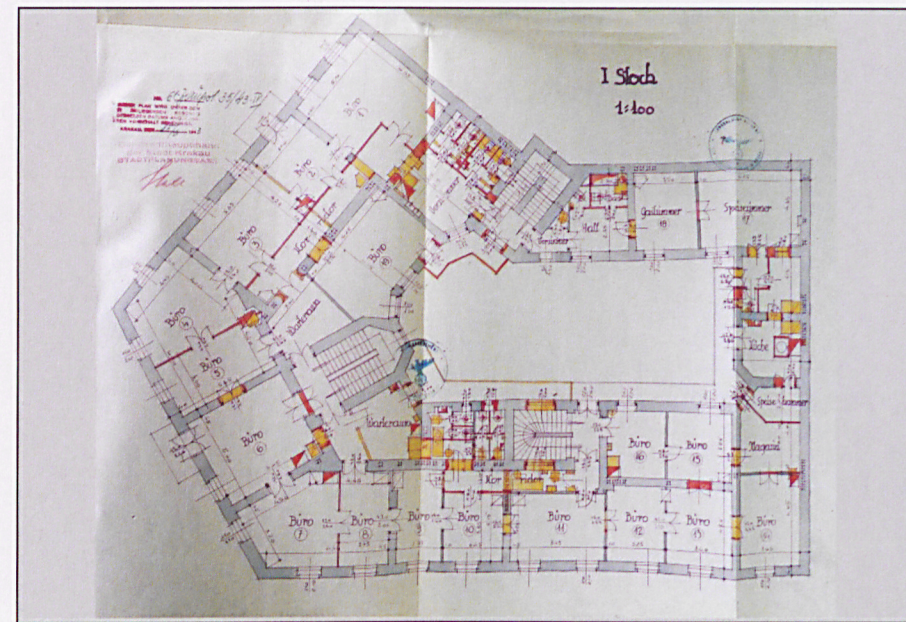
H. Lamersdorf, Projekt rozbudowy i nadbudowy, piwnice, 1910



H. Lamersdorf, Projekt rozbudowy i nadbudowy, 1 piętro, 1910



L. Warth, Projekt witryn sklepowych, 1926



Projekt remontu budynku, 1943