

KARTA EWIDENCYJNA ZABYTEKÓW ARCHITEKTURY I BUDOWNICTWA

Nr

13159

1. Obiekt

BRAMA FLORIAŃSKA

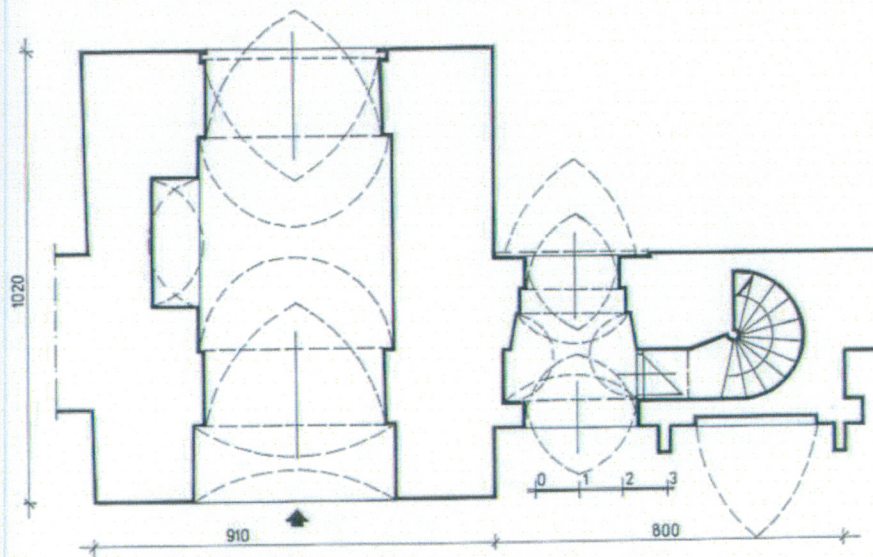
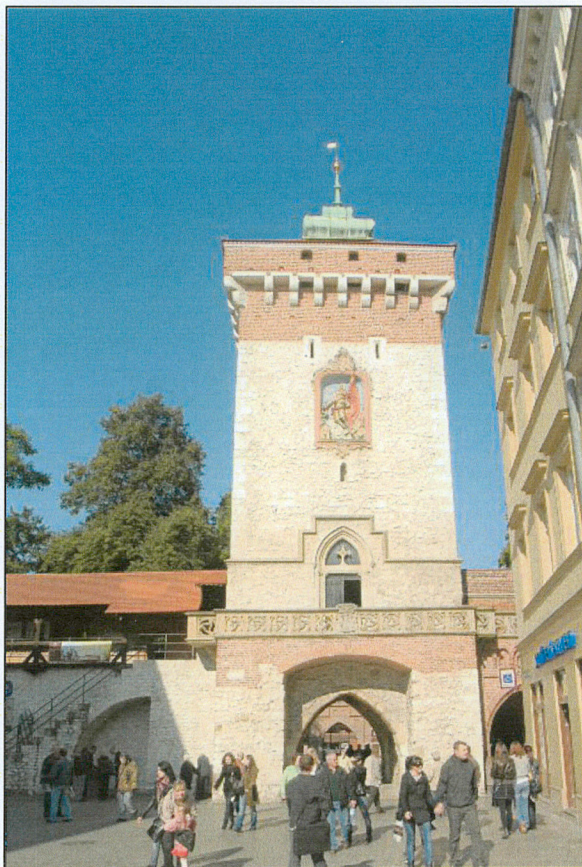
2. Czas powstania

1307, 1473, 1680, 1882 r.

3. Miejscowość

KRAKÓW

11. Zdjęcia, rzut, sytuacja, orientacja



4. Adres :

nr ewidencyjny działki:

nr księgi wieczystej

5. Przynależność administracyjna

Województwo: małopolskie

Powiat: krakowski

Gmina: Kraków

6. Poprzednie nazwy miejscowości

jw.

7. Przynależność administracyjna przed 01.01.1999r.

Województwo: krakowskie

Gmina: Kraków

8. Właściciel i jego adres

Gmina Miejska Kraków

9. Użytkownik i jego adres

Muzeum Historyczne Miasta Krakowa

10. Rejestr zabytków

A-8 decyzja z dnia 12.II.1931 r.

Początek wznoszenia wspólnego systemu obronnego miasta wiąże się z przywilejem lokacyjnym Bolesława Wstydliwego nadanym w 1257 r. Pierwsze wzmianki źródłowe dotyczące systemu obronnego Krakowa pochodzą z czasów panowania księcia Leszka Czarnego (1279-1288). W latach 1298-1330, za panowania króla Wacława II, po kolejnych najazdach tatarskich rozpoczęto przekształcanie fortyfikacji w system murowany, wieżowy. Jako pierwsze powstały fortyfikacje od strony pn. brama: Rzeźnicza, Grodzka, Floriańska, Wiślna, Sławkowska, Mikołajska i Szewska, później Nowa. Brama Floriańska pełniła funkcje głównej bramy wjazdowej, podlegała cechowi kuśnierzy. Wczesnogotycka, po raz pierwszy wzmiankowana w 1307 r. Wewnątrz zachowane ślady trzech historycznych kondygnacji z zaznaczonymi poziomami użytkowymi. Pierwsza o wys. 5,3 m nad obecnym poziomem ulicy, z zachowanym ponad sklepieniem bramnym stropem. Druga do wys. 11,4 m., widoczna w kaplic, trzecia 15,3 m. widoczna w miejscu kamiennej odsadzki, w której znajdowała się podstawa krenelaża. W 1369 r. dobudowano szczyt oraz przebudowano przejazd bramny podnosząc i poziom użytkowy. W latach 1391-97 dobudowano podwalę, osłonięte zewnętrznym murem tzw. przymurek i podwyższono wieżę. Pracami kierował Jan Czipser i Marcin Lindintolde. Wówczas do muru

Cd wkładka 1

Sytuacja: położona w pn. części umocnień, na zakończeniu ul. Floriańskiej i na osi prowadzącej ze Starego Miasta do Kleparza i kościoła św. Floriana. Stanowiła początek głównego traktu dojazdowego oraz Via regia prowadzącej na Wawel. Umieszczona w ciągu średniowiecznych murów obronnych i połączona murem kurtynowym z basztą Pasamoników i basztą Stolarską.

Materiał i konstrukcja: murowana, z kamienia łamanego z użyciem cegły w najwyższej kondygnacji, detal architektoniczny wykonany z ciosów kamiennych. Nakryta sklepieniem kolebkowym w poziomie parteru i gwiaździstym w poziomie pietra (1885-89). Wyższe kondygnacje nakryte stropami belkowymi. Schody kamienne, kręcone. Dach czterospadowy, więźba krokwiowa, zwieńczony niskim barokowym hełmem (ok. 1680 r.), kryty dachówką ceramiczną. Hełm ze sterczyną, kryty blachą miedzianą.

Rzut: na rzucie prostokąta. W przyziemiu ostrołukowy przejazd, obok, od. wsch. przejście, z którego prowadzą schody na poziom ganków murów kurtynowych. Na I kondygnacji, powyżej głównego przejścia bramy kaplica. Pozostałe kondygnacje wieży dostępne klapą w poziomie sklepienia kaplicy.

Bryła: zwarta, masywna, rozszerzająca się do dołu, flankowana szkarpami, z kamiennymi machikułami, zwieńczona czterospadowym dachem, o niewielkim kącie nachylenia i hełmem z ozdobną iglicą, z gałką i chorągwią.

Elewacja: kamienno-ceglane, nie tynkowane, z kamiennym detalem architektonicznym. Podziały poziome artykułowane jedynie obrębem parteru i ostatniej kondygnacji. W elewacji pn. w parterze ciosowy otwór bramny, ujęty przyporami. Powyżej neogotycka tarcza z Orłem Piastowskim (1882 r.), wykonana wg proj. J. Matejki w pracowni Zygmunta Langmana. W elewacji pd., od strony ul. Floriańskiej, sklepiony odcinkowo przejazd bramny. Powyżej, na całej szerokości wieży, murowany, płytki taras z kamienną balustradą. Balustrada maswerkowa z motywem rybich pęcherzy. Na osi środkowej tarcza z herbem Krakowa. W II kondygnacji ostrołukowy portal (1889 r.) z laskowaniem. W nadświetlu kamienny krzyż. Nad portalem profilowany, schodkowy gzyms, przechodzący na elewacje boczne. Wyżej arkadowa nisza w rokokowej ramie (ok. 1760 r.), z barokową figurą Św. Floriana (ok. 1700 r.). Rzeźba pokryta polichromią. W V kondygnacji ceglane machikuły wsparte na kamiennych ozdobnych kroksztynach. Otwory okienne strzelnicowe. W elewacji pn. i pd. w II kondygnacji okienka ostrołukowe, w IV prostokątne osadzone od wewnątrz w głębokich kamiennych wnękach. W elewacjach bocznych okna pojedyncze. W machikułach otwory okienne, kwadratowe zamknięte odcinkowo. Pod dachem skromny gzyms podokapowy, tynkowany.

Wnętrze: nie przekształcone, zarówno na parterze, jak i na II kondygnacji

Wyposażenie: w przejeździe w ścianie zach. ołtarz Matki Boskiej Piaskowej, barokowy, drewniany ok. poł. XVII w., neogotycki zwornik z herbem Pogoń w sklepieniu kaplicy, neogotycka tarcza z orłem piastowskim, barokowa rzeźba Św. Floriana, wyposażenie kaplicy na II kondygnacji – ołtarz, polichromia, kamienne schody w przejściu wsch..

Instalacje: elektryczna, alarmowa, przeciwpożarowa.

14. Kubatura 1800 m ³	15. Powierzchnia użytkowa 200 m ²	16. Przeznaczenie pierwotne obronne	17. Użytkowanie obecne użytkowe - muzealne
18. Prace budowlane i konserwatorskie, ich przebieg i dokumentacja (po 1945 r.) 2001-2008 r. kompleksowy remont konserwatorski		19. Stan zachowania (fundamenty, ściany zewnętrzne, ściany wewnętrzne, sklepienia, stropy, konstrukcje dachowe, pokrycie dachu, wyposażenie i instalacje) Bardzo dobry	
		20. Istniejące zagrożenia, najpilniejsze postulaty konserwatorskie brak, bieżące utrzymanie obiektu	

21. Akta archiwalne (rodzaj akt, numer i miejsce przechowywania)

Acta institarum opulatorum, 1523-26, 1528, 1530, 1532, 1533, Archiwum Państwowe w Krakowie

Regestra perceptorum et distribuorum, 1584-1828, Archiwum Państwowe w Krakowie

22. Bibliografia

Katalog zabytków sztuki w Polsce tom IV, miasto Kraków cz. V pod red. Izabeli Rejduch-Samkowej i Jana Samka, Warszawa 1994.

Encyklopedia Krakowa, Warszawa – Kraków 2000, ISBN 83-01-13325-2

W. Niewalda, H. Rojkowska, E. Zaitz, Średniowieczne fortyfikacje Krakowa Odcinek północny [w] Krakowska Teka Konserwatorska ,2001

S. Świszczowski, Problemy murów miejskich w otoczeniu bramy floriańskiej w Krakowie , BHS, t.XXIV, 1962

M. Tobiasz, Fortyfikacje dawnego Krakowa, Kraków 1973

23. Źródła ikonograficzne (rodzaj, miejsce przechowywania)

Katalog dawnych map wielkoskalowych Krakowa XVI-XIX w.

Plan sytuacyjny i niwelacyjny Krakowa z roku 1878

Kołłątajowski plan miasta Karkowa 1785r. [w] Rocznik Krakowski, IX, 1907

24. Uwagi różne

25. Opracowanie karty ewidencyjnej (data i podpis)

tekst..... mgr inż. Ludomir Książek
..... 11.2010 r.....

(data i podpis)

plany,

rysunki.....jw.....

(data i podpis)

zdjęcia

fotograficzne.....jw.....

.....

(data i podpis)

miejsce przechowywania negatywów :

Karta po wypełnieniu podlega ochronie na podstawie przepisów prawa autorskiego.

26. Adnotacje o inspekcjach, informacje o zmianach (daty, imiona i nazwiska wypełniających)

27. Załączniki

1. wkładka 1
2. wkładka 2
3. wkładka 3

1. Miejscowość	KRAKOW	5. Obiekt (nazwa jak w karcie) oraz adres BRAMA FLORIAŃSKA	6. Zawartość wkładki Cd. opis Cd. historia
2. Gmina	KRAKÓW		
3. Powiat	KRAKOWSKI		
4. Województwo	MAŁOPOLSKIE		

Cd 12

kurtynowego po stronie zach. dostawiono kamienne schody (rozebrane w XIX w., obecne zrekonstruowane) Przed 1473 r. brama ponownie została podwyższona. W końcu XV w. całość fortyfikacji przebudowano w system bastejowy. Po 1499 r. przy bramie Floriańskiej wyburzono baszty z szczytami i wzniesiono Barbakan z fosą, jazem i systemem mostów zwodzonych. W XVI w. mieściły się w Bramie stajnie miejskie. Począwszy od najazdu szwedzkiego następowała stopniowa dewastacja bramy. W 1680 r. przeprowadzono generalny remont Bramy Floriańskiej, wówczas uzyskała częściowo barokowy wystrój. W 1806 r. dekretem cesarza Franciszka II nakazano całkowite wyburzenie murów obronnych. Za wstawiennictwem senatora Wolnego Miasta Krakowa Feliksa Radwańskiego pozostawiono między innymi bramę Floriańską. Po 1822 r. w miejscu dawnych wałów i murów zewnętrznych zostały założone Planty. W 1827 r. zlikwidowano szczyt Barbakanu, przebito ostrołukowe przejścia w bramie Floriańskiej. W 1909 r. usunięto krenelaże w kurtynie pomiędzy basztą Pasamoników a Floriańską. Prace remontowe Bramy Floriańskiej kontynuowano w XX i obecnie – w latach 2002 do 2008. Dokonano konserwacji wątków kamiennych, dachu i kaplicy nad przejściem.

Fotografie:

1. elewacja pn.
2. elewacja wsch.
3. elewacja zach.
4. wejście do bramy od pd. – ul. Floriańska
5. wnętrze przejścia
6. wejście na II poziom
7. herb z orłem w elewacji pn.
8. ołtarz w parterze bramy
9. figura św. Floriana na elewacji pd.
10. wejście do kaplicy na II kondygnacji
11. ołtarz kaplicy j.w.
12. dekoracja malarska ścian
13. dekoracja malarska sufitu
14. fragment dekoracji ścian kaplicy

1. Miejscowość	KRAKOW	5. Obiekt (nazwa jak w karcie) oraz adres BRAMA FLORIAŃSKA	6. Zawartość wkładki FOTOGRAFIE
2. Gmina	KRAKÓW		
3. Powiat	KRAKOWSKI		
4. Województwo	MAŁOPOLSKIE		

Fot. . 1



Fot. 2



Fot. 3



1. Miejscowość	KRAKOW	5. Obiekt (nazwa jak w karcie) oraz adres BRAMA FLORIAŃSKA	6. Zawartość wkładki FOTOGRAFIE
2. Gmina	KRAKÓW		
3. Powiat	KRAKOWSKI		
4. Województwo	MAŁOPOLSKIE		

Fot. 8



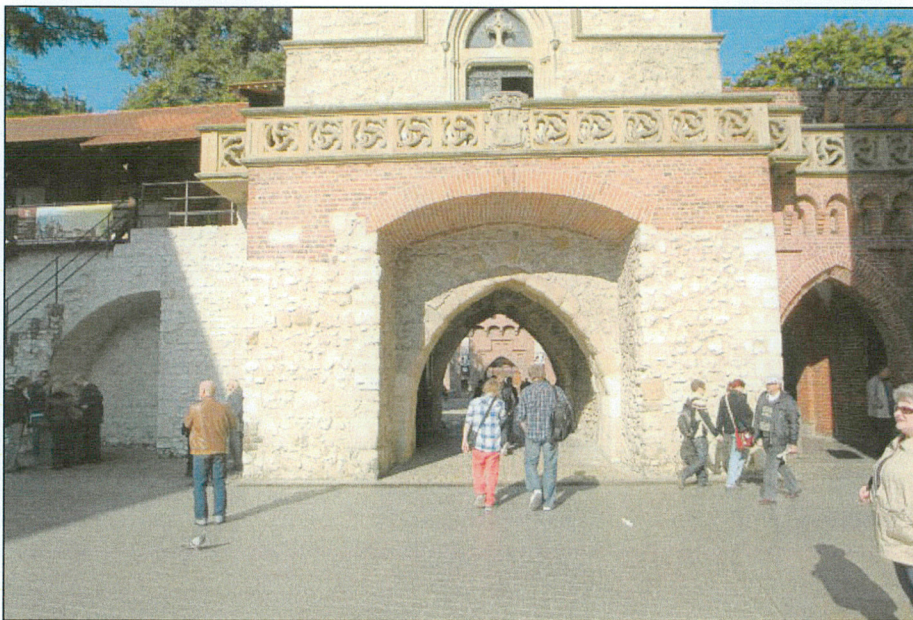
Fot. 9



Fot. 10



Fot. 4



Fot. 5



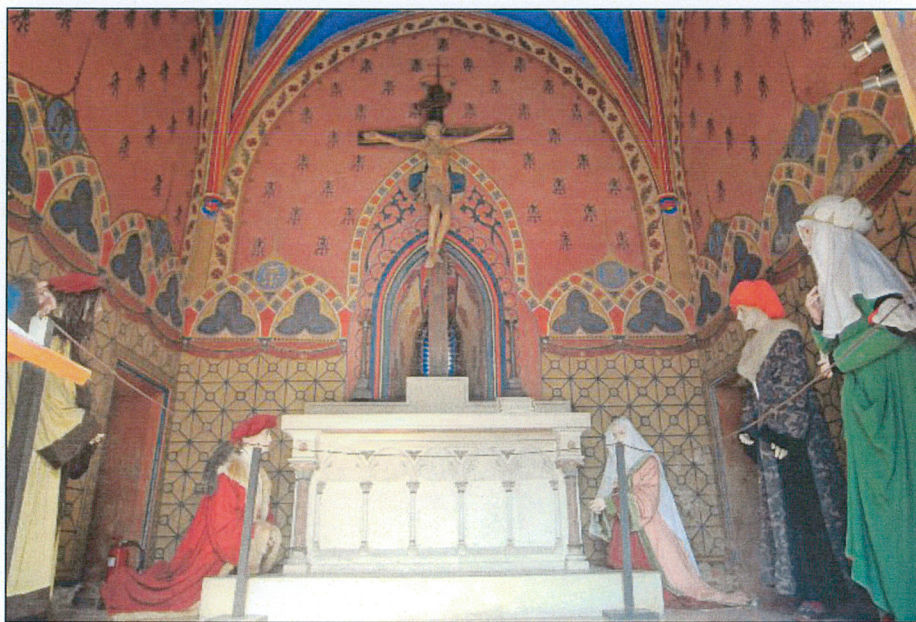
Fot. 6



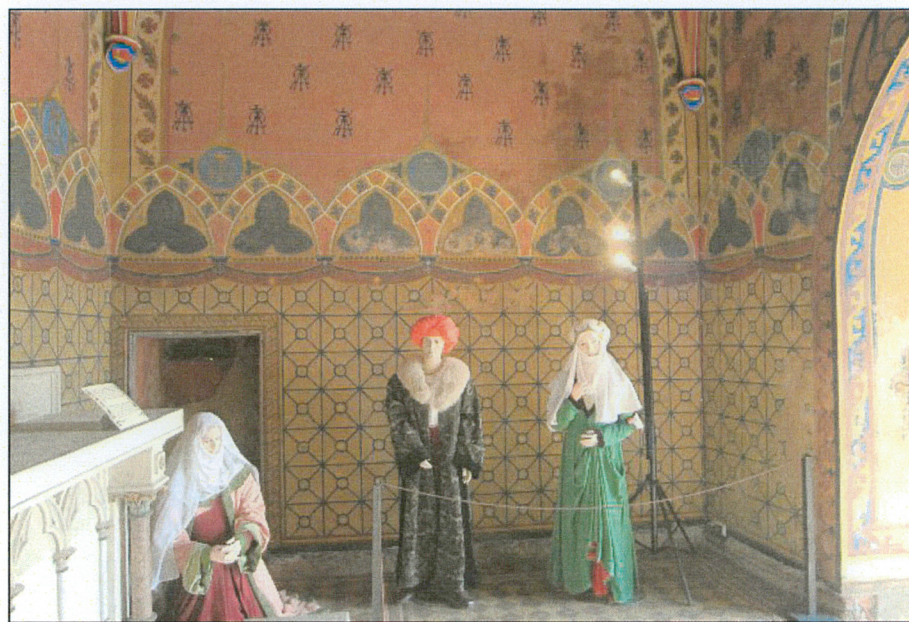
Fot. 7



Fot. 11



Fot. 12



Fot. 13



Fot. 14

