

1457/2

KARTA EWIDENCYJNA ZABYTKU NIERUCHOMEGO WPISANEGO DO REJESTRU ZABYTKÓW

3. Miejscowość

KRAKÓW

13100

1. Nazwa

ZESPÓŁ COLLEGIUM BROSCIANUM
D. KLASZTOR OO JEZUITÓW

2. Czas powstania

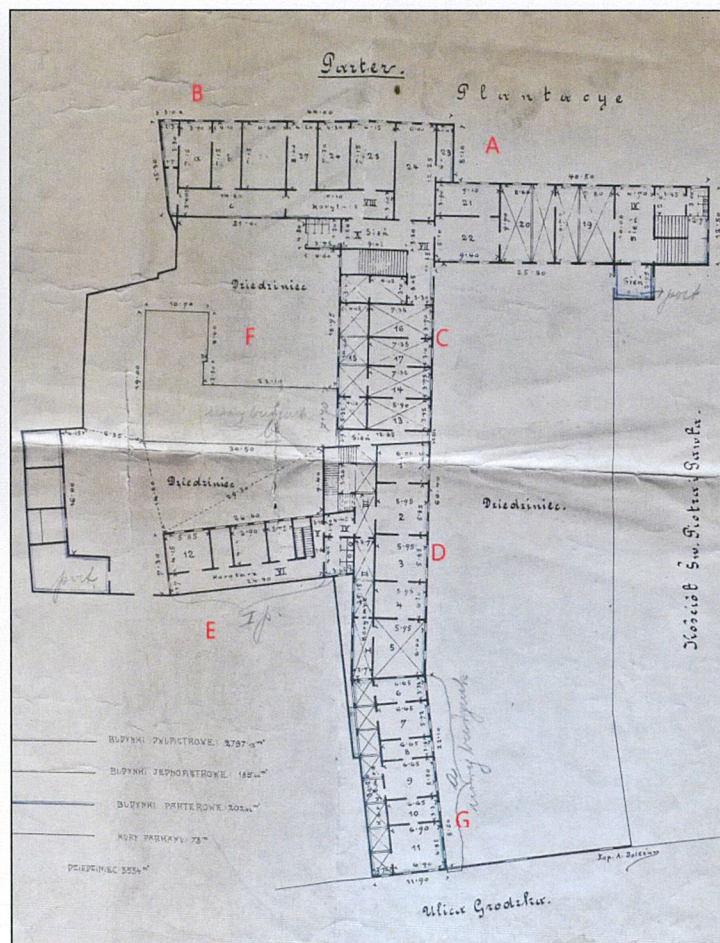
1651 r., poł. XVIII w.,
1818 - 1828, 1920 r.

4. Adres

ul. Grodzka 52

nr ewidencyjny działki:
415/2 obręb 1 Śródmieście
nr księgi wieczystej

11. Materiały graficzne



Rzut parteru 1914

5. Przynależność administracyjna

Województwo: małopolskie

Powiat: krakowski

Gmina: Kraków

6. Współrzędne geograficzne

50.057352, 19.938996

7. Poprzednie nazwy miejscowości

j.w.

8. Właściciel i jego adres

Uniwersytet Jagielloński

9. Użytkownik i jego adres

j.w.

10. Formy ochrony

wpis do rejestru zabytków: A-89
decyzja z dnia 15.XII.1936 r.

miejscowy plan zagospodarowania
przestrzennego „Stare Miasto”,
Uchwała Rady Miasta Krakowa
NR XII/131/11 z dnia 13 kwietnia 2011 r.

Dawna liczba spisowa 77. Teren w okresie przedkolacyjnym zajęty przez kurie wymieniane, jako własność Gryfitów. Następnie własność rodów rycerskich i klarysek. Regularne, wpisane w siatkę ulic parcele wytyczone w wyniku lokacji. Najstarsze wzmianki potwierdzają własność Ostrowskich, a następnie senatora Joachima Ocieskiego herbu Jastrzębiec, w części pd. do altarzysty kościoła św. Andrzeja kanonika Jana Zerzyńskiego, a w części pn. do Stadnickich. Parcele Osieckiego i Stadnickich miały charakter curii z zabudową rezydencjonalną, na parceli Zerzyńskiego od strony ul. Grodzkiej stały dwie kamienice. Relikty zabudowy Osieckiego zachowane pod zach. skrzydłem kolegium. Relikty curii Stadnickich zachowane pod skrzydłem pn. W 1595 r. teren przy ul. Grodzkiej za wstawiennictwem Piotra Skargi wykupiło Towarzystwo Jezusowe. W przeciągu kolejnych lat Jezuici sukcesywnie nabywali dalsze tereny w pn. części kwartału pomiędzy ul. Senacką i klasztorem SS. Klarysek. Na wykupionym terenie z końcem XVI w. zakon rozpoczął budowę monumentalnego kościoła ŚŚ. Apostołów Piotra i Pawła. Równolegle ze wznoszeniem świątyni wzniesiono kolegium jezuickie. W 1622 r. biskup krakowski Marcin Szyszkowski pozwolił jezuitom na prowadzenie szkoły humanistycznej w Krakowie, a rok później Zygmunt III Waza wydał akt erekcyjny kolegium. Przez kilkadziesiąt pierwszych

Cd. Wkładka nr 1

Sytuacja: Collegium Broscianum stanowi zespół budynków posadowionych na obszernej parceli o nieregularnym kształcie. Parcela krótszym bokiem prostopadła do ul. Grodzkiej, od wsch. wzdłuż linii dawnych murów obronnych graniczy z terenem Plant, od pd. z pojezuickim kościołem ŚŚ. Piotra i Pawła. Od pn. i zach. sąsiaduje z zabudową mieszkalną ul. Grodzkiej i Senackiej oraz klasztorem SS. Bernardynek przy ul. Poselskiej 21. Zespół rzutem zbliżony do litery T, złożony z prostopadłego do osi ul. Grodzkiej korpusu głównego (skrzydło C - 1679, 1721-30, D - 1844 - 46, G- pocz. XX w.) oraz czterech skrzydeł prostopadłych: równoległych do wsch. granicy parceli: pd. -wsch. (A -1669 - 71, 1 poł. XIX w.) i pn.-wsch. (B - 1671 - 80, 1 poł. XIX w.) i dwóch krótkich skrzydeł pn.: zach. (E - poł. XVIII w. i środkowego (F - pocz. XX w.). Korpus główny przebiega przez całą głębokość parceli. Skrzydło wsch. po stronie pd. przylega do prezbiterium kościoła. Pomiędzy skrzydłami wewnętrzne dziedzińce. Pomiędzy kościołem i korpusem głównym zielony skwer. Parcela ogrodzona, dostępna od strony ul. Grodzkiej i poprzez wjazd od strony ul. Senackiej. Ogrodzenie od strony ul. Grodzkiej złożone z masywnych filarów o przekroju prostokątnym, ustawionych na wysokim cokole. Pomiędzy filarami ażurowe przęsła z metalowych prętów.

Materiał, konstrukcja, bryła: budynki murowane z cegły. Na poziomie piwnic nieliczne partie z kamienia łamanego. Poszczególne części wzniesione na rzucie wydłużonych prostokątów z wyjątkiem wzniesionego na rzucie litery L skrzydła środkowego po stronie pn. (F). Bryły zwarte, nakryte wzdłuż osi dachami o wspólnej kalenicy. Dachy dwuspadowe, kryte blachą. Korpus główny (część C, D, G) w kształcie wydłużonego, nieregularnego prostokąta, w części zach. odchylony od osi wsch. - zach. w kierunku pd. Dwupiętrowy, podpiwniczony wyłącznie w części wsch. (skrzydło C). Piwnice nakryte sklepieniami kolebkowymi. Układ wewnątrz dwutraktowy, amfiladowy, z płytszym mieszczącym korytarz traktem pn. W parterze korytarz nakryty sklepieniem krzyżowym lub odcinkowym (w środkowej części rzutu). Pomieszczenia traktu frontowego nakryte sklepieniami kolebkowymi z lunetami. W części wsch. korpusu w osiach skrajnych prostopadłe usytuowane sienie. Sienie nakryte sklepieniami kolebkowo-krzyżowymi na gurtach. W sieni wsch. dwubiegowa doświetlona oknami w ścianie pn. klatka schodowa. W sieni zach. w trakcie tylnym obszerna klatka schodowa z duszą, wsparta na filarach. W pn. ścianie klatki arkadowe wnęki. Schody kamienne czterobiegowe. Balustrada żeliwna, klasycystyczna. Piętra powtarzają układ parteru. Pomieszczenia I p. sklepione. Nad II p. płaskie stropy z sufitami. Skrzydło pd. - wsch. (A) dwupiętrowe, podpiwniczone w części pn. i środkowej. Piwnice nakryte sklepieniami kolebkowymi i kolebkowo-krzyżowymi. Układ wewnątrz zróżnicowany. W części pn., odpowiadającej dawnemu przedsionkowi refektarza dwutraktowy, w pozostałej części rzutu jednotraktowy. W części środkowej dawny refektarz. Refektarz nakryty po stronie pn. sklepieniem kolebkowym z lunetami, w części pd. wspartym na centralnie usytuowanym filarze sklepieniem kolebkowym na gurtce. Refektarz doświetlony oknami umieszczonymi w obu elewacjach, po jednym w obrębie każdego przęsła. W części pd. sień z jednobiegową klatką schodową. Na wyższych kondygnacjach układ dwutraktowy. Wszystkie pomieszczenia nakryte płaskimi stropami z sufitami. Skrzydło pn. - wsch. (B) trzykondygnacyjne, w całości podpiwniczone. Piwnice nakryte sklepieniami kolebkowymi. Układ wewnątrz dwutraktowy,

Cd. Wkładka nr 1

| | | | |
|---|---------------------------|---|------------------------|
| 14. Kubatura | 15. Powierzchnia użytkowa | 16. Przeznaczenie pierwotne | 17. Użytkowanie obecne |
| 46 000 m ³ | 11 500 m ² | mieszkalno - użytkowe | użytkowe |
| 18. Stan zachowania | | 19. Istniejące zagrożenia , najpilniejsze postulaty konserwatorskie | |
| Budynki po remoncie konserwatorskim elewacji. | | Zalecany remont wnętr i zmiana funkcji skrzydła wsch. | |

20. Akta archiwalne (rodzaj akt, numer i miejsce przechowywania)

1. Inwentarz Kolegium krakowskiego Św. Piotra, PAN, 1143
2. Księga radziecka 1397-1412, S. Kutrzeba Rocznik Krakowski t. III, 1900
3. Księgi poboru szosu, 1673 Archiwum Państwowe Krakowie
4. Akta Budownictwa Miejskiego, f 282, Archiwum Państwowe w Krakowie
5. Akta Budownictwa Miejskiego, ABM 66, Archiwum Państwowe w Krakowie
6. Plany budynków Uniwersytetu Jagiellońskiego, sygn.. 173, Archiwum Państwowe w Krakowie

23. Bibliografia

1. W. Niewalda, H. Rojkowska, Studium urbanistyczno konserwatorskie Okołu, 1989 r.
2. S. Kruczek, Badania zespołu pojezuickiego, 1973 PKZ
3. Z. Beiersdorf, A. Sudacka, Dawne kolegium jezuickie przy kościele ŚŚ. Piotra i Pawła, 1974
4. S. Załęski, OO. Jezuici przy kościele ŚŚ. Piotra i Pawła, 1896
5. W. Szymborski, Collegium Broscianum, Kraków 2014

25. Źródła ikonograficzne (rodzaj, miejsce przechowywania)

1. Budynek Sądu Krajowego w Krakowie w 1871 r. Akwarela nieznanego autorstwa.
2. Projekt nowego skrzydła, 1901, Archiwum Państwowe w Krakowie
3. Projekt nowego skrzydła, 1902, Archiwum Państwowe w Krakowie
4. Plany Bursy Iurisperitorum, kopia wcześniejszego planu, 1905, Archiwum Państwowe w Krakowie
5. Projekt kanalizacji posesji, 1911, Projekt nowego skrzydła, Archiwum Państwowe w Krakowie
6. Rzut zespołu pojezuickiego, 1914, Archiwum Państwowe w Krakowie

24. Uwagi

22. Adnotacje o inspekcjach, informacje o zmianach (daty, imiona i nazwiska wypełniających)

25. Opracowanie karty ewidencyjnej (autor, data i podpis)

Tekst: arch. Maria Makarewicz, październik 2019



Plany, rysunki: arch. Maria Makarewicz, październik 2019



Fotografie: arch. Maria Makarewicz, październik 2019



26. Załączniki

Wkładka nr 1
Wkładka nr 2
Wkładka nr 3
Wkładka nr 4
Wkładka nr 5

| | | | |
|----------------|----------------|---|---|
| 1. Miejscowość | KRAKÓW | 5. Nazwa zabytku, adres ZESPÓŁ COLLEGIUM BROSCIANUM KRAKÓW UL. GRODZKA 52 | 6. Zawartość załącznika CD. HISTORIA CD. OPIS |
| 2. Gmina | MIEJSKA KRAKÓW | | |
| 3. Powiat | KRAKOWSKI | | |
| 4. Województwo | MAŁOPOLSKIE | | |

Cd. 12

lat Jezuici korzystali z istniejących i wykupionych budynków. W 1627 r. powstał projekt rozbudowy zakupionych nieruchomości autorstwa architekta zakonnego Giacomo Briano. W 1634 r. powstał kolejny projekt rozbudowy wg. o. Przemysław Rudnickiego. W 1651 r. rozpoczęto prace wg ostatecznego projektu Benedykta Molliego. Projekt zakładał poszerzenie parceli od strony murów miejskich i ich częściowe wyburzenie. W poł. XVII w. wyburzono pałac senatora Ocieskiego i położono fundamenty pod nowy budynek. Prace przerwał potop szwedzki. Budowę wznowiono w 1668 r. Sponsorem był biskup Andrzej Trzebnicki herbu Łabędź a projekt modyfikował o. Stanisław Solski. Najstarszą, zachowaną do dzisiaj częścią jest dwupiętrowy budynek południowy. Na parterze znajdował się obszerny, nakryty drewnianym stropem refektarz. Refektarz doświetlały trzy otwory okienne od strony ul. Grodzkiej. Na piętrze mieściły się mieszkania dla kleryków i wykładowców. W kilka lat później dobudowano skrzydło północne. W 1671 r. wzniesiono fundamenty pod kuchnię i klatkę schodową. W kolejnych latach powstało I i II p. Budowę skrzydła pd. i pn. ukończono w 1680 r. W tym samym czasie rozpoczęto budowę trzeciego skrzydła, zachodniego. Prace jednak przerwano i wznowiono dopiero w latach 20-tych XVIII w. W trakcie budowy wykorzystano fundamenty i partie murów starszej zabudowy pałacu Ocieskiego. W trakcie realizacji prac układ przestrzenny był modyfikowany w zależności od potrzeb. W 1680 r. w skrzydle pd., na I p nad refektarzem rozebrano ściany działowe i urządzono bibliotekę. Biblioteka była połączona z oratorium kościelnym arkadową przełączką. Po pn. stronie budynków wokół czworobocznego dziedzińca zlokalizowanego pomiędzy skrzydłem pd. i zach. znajdowały się zabudowania gospodarcze, ostatecznie ukończone w poł. XVIII w. Po pn. stronie dziedzińca (tylna części obecnej posesji Poselska 19) istniał parterowy budynek szkoły parafialnej. Na tyłach posesji o obecnym nr Grodzka 46 mieściła się stajnia i browar. Od strony wsch. stały piętrowe budynki czeladnie. Od strony ul. Senackiej na dziedzińcu prowadziła brama. W 1719 r. budynek kolegium został zniszczony w wyniku pożaru. Prace remontowe prowadzono z inicjatywy o. Jerzego Gengella. W trakcie odbudowy wprowadzono sklepienia. Stropy zachowano w skrzydle pd. Refektarz pokryto polichromią, a w Sali bibliotecznej wykonano sztukaterie. Na II p. mieściły się mieszkania i jedna duża sala ogólna. W parterze skrzydła pn. wykonano antresolę. Układ pomieszczeń skrzydła pn. i zach. odpowiadał obecnemu. W 1735 r. wybrukowano dziedzińce, a następnie wzmocniono mur otaczający działkę. W latach 60-tych XVIII w. Jezuici wykupili część podupadającej wówczas Bursy Prawników w celu dalszej rozbudowy kolegium. Plany te przerwała jednak śmierć rektora o. Franciszka Koźmińskiego, a następnie kasata zakonu. W 1773 r. w wyniku sekularyzacji szkolnictwa po utworzeniu Komisji Edukacji Narodowej zakon na mocy brewe kasacyjnego Klemensa XIV został zlikwidowany. W listopadzie tego roku ostatni rektor kolegium, o. Rafał Skrzynecki, przekazał ordynariuszowi biskupa krakowskiego kompleks budynków przy ul. Grodzkiej. W 1774 r. budynek kolegium przeznaczony został na przytułek dla ubogich księży jezuickich. Budynki gospodarcze usytuowane w sąsiedztwie kolegium zostały rozebrane. Wyburzono młyn i browar. W 1786 r. budynek kolegium przekazano Cystersom. Część zabudowań przejęło wojsko austriackie na magazyny i lazaret. W latach 1815-1846 w budynku kolegium mieścił się Senat Wolnego Miasta Krakowa i sądy. W latach 1818 - 28 w skrzydle pd. podzielono refektarz i sale na I i II p. (sala reprezentantów, audiencjonalna i gabinet prezesa sądu). W refektarzu powstały dwa oddzielne, nakryte sklepieniami pomieszczenia. Od południa dobudowano dodatkową klatkę schodową. Pomieszczenia na piętrach – gabinety pokryto polichromią z iluzjonistycznymi przedstawieniami.

W 1846 r. w miejscu wyburzonej kilka lat wcześniej Bursy Prawników (Bursa Iurisperitorum) wzniesiono nowe skrzydło budynku. Po upadku Rzeczypospolitej Krakowskiej w kolegium mieściły się sądy austriackie, na których potrzebę dokonano dalszej rozbudowy, m.in. w 1878 r., wydłużając wschodnio-zachodnie skrzydło i dodając skrzydło poprzeczne. Na początku XX w. skrzydło zach. zostało przedłużone w stronę ulicy Grodzkiej. Na terenie dawnego dziedzińca gospodarczego dobudowano kolejne neorenesansowe skrzydło zespołu. Od lat 20-tych XX w. do 1971 r. w kolegium mieściły się sądy różnych instancji. W 1971 r. budynek został przekazany Uniwersytetowi Jagiellońskiemu na potrzeby głównie kierunków humanistycznych. Nazwę, *Collegium Broscianum*, nadano w latach 80-tych XX w. na cześć krakowskiego matematyka i astronoma Jana Brożka (łac. *Joannes Broscius*).

Cd. 13

amfiladowy z wąskim korytarzem w trakcie zach. Korytarz połączony z wsch. sienią i klatką schodową korpusu głównego. Pomieszczenia parteru nakryte sklepieniami kolebkowymi z lunetami. Układ pięter analogiczny. Na I p. sklepienia kolebkowo krzyżowe i kolebkowe z lunetami. Sklepienia pokryte dekoracją stiukowa o kompozycji geometrycznej. Skrzydło pn. – zach. (E) piętrowe, niepodpiwniczone, dwutraktowe z korytarzem po stronie zach. W drugiej, pd. osi rzutu murowana, dwubiegowa klatka schodowa. Wszystkie pomieszczenia nakryte płaskimi stropami z sufitami. Skrzydło pn., środkowe (F) wzniesione na rzucie litery L, dwupiętrowe, niepodpiwniczone. Układ wewnątrz dwutraktowy, z wąskim korytarzem po stronie zach. Korytarz sklepiony kolebkowo. Ściany z ramowymi podziałami za pomocą pilastrów. W pozostałych pomieszczeniach płaskie stropy z sufitami.

Elewacje: murowane, ceglane tynkowane. Kompozycja i detal ujednolicone w obrębie poszczególnych części. Elewacje zach. i pd. skrzydła od strony ul. Grodzkiej (G) trzykondygnacyjne, symetryczne, neorenesansowe o bogatym detalu architektonicznym. Elewacja zach. trójosiowa, elewacja pd. dziewięcioosiowa z płytkim dwuosiowym ryzalitem od strony zach. Posadowione na wysokim, kamiennym cokole. Parter wydzielony za pomocą profilowanego gzymsu kordonowego. Osie elewacji zach. i pd. w obrębie ryzalitu akcentowane za pomocą wykonanych w tynku arkad. Archiwolty profilowane, wsparte na wysuniętych przed lico budynku pilastrach. W kluczu dekorowane liśćmi akantu woluty. Pomiedzy pilastrami, w arkadach prostokątne otwory okienne. Okna ujęte w tynkowe opaski, z parapetami. W nadokiennikach proste gzymsy nadokienne. W osiach I i II p. otwory okienne o zróżnicowanej wielkości. Okna I p. z parapetami, ujęte w tynkowe, szerokie obramienia z głębokim boniowaniem. Parapety wsparte na masywnych, dekoracyjnych konsolach. Nad oknami przełamane gzymsy z fryzem imitującym belkowanie. Okna II p. znacznie skromniejsze. Całość zwieńczona wydatnym, wspartym na ozdobnych, prosto zakończonych kroksztynach gzymsem okapowym. Powyżej od strony zach. i pd. w obrębie ryzalitu attyka złożona z połączonych wolutowymi spływami filarów. Filary zakończone kulami. Elewacja pd. części środkowej (C, D) wydzielona za pomocą sięgającej do wysokości I p. szkarpy, trójkondygnacyjna, szesnastoosiowa. Podziały horyzontalne akcentowane za pomocą profilowanych gzymsów kordonowych umieszczonych na wysokości parteru i I p. oraz gzymsu podokapowego. W osiach ujęte w tynkowe opaski prostokątne otwory okienne. Wielkość otworów zróżnicowana w zależności od kondygnacji. W nadokiennikach parteru prostokątne płyciny z dekoracyjnie podkrojonymi narożnikami. Od strony wsch. pomiędzy osiami pilastry w wielkim porządku. W osi drugiej i siódmej od strony wsch. wejścia do sieni ujęte w barokowe portale. W wejściu do sieni skrajnej portal prostokątny, profilowany z uszakami i pełnym belkowaniem. Powyżej prostokątne nadświetle. Wejście do sieni głównej zamknięte łukiem pełnym. Archiwolta profilowana z kluczem w osi. Węgry z impostami ujęte w tynkowe obramienie z uszakami. Całość zwieńczona trójkątnym przyczółkiem. Brama drewniana, dwuskrzydłowa, płycinowa z nadświetlem. Elewacje zach. skrzydła wsch. (A) oraz elewacja wsch. od strony Plant (skrzydło A i B) rozwiązane analogicznie, ośmioosiowa i odpowiednio osiemnastoosiowa, o nieregularnym rozstawie osi. Podziały akcentowane pilastrami i gzymsami kordonowymi. W elewacji zach. skrzydła pd. – wsch. na wysokości I p. tablica pamiątkowa z herbem Łabędź poświęcona fundatorowi, biskupowi Andrzejowi Trzebnickiemu. Elewacja zach. skrzydła pn. oraz elewacje pn. od strony dziedzińców gospodarczych skrzydła C - F o skromnym detalu, zasadniczo pozbawione podziałów i detali architektonicznych z wyjątkiem umieszczonego pomiędzy piętrami gzymsu. Elewacja zach. skrzydła E dwukondygnacyjna, ośmioosiowa, symetryczna. Elewacje skrzydła F pięć i dziewięćosiowe, trzykondygnacyjne. Otwory okienne ujęte w boniowane opaski.

| | | | |
|----------------|----------------|---|---|
| 1. Miejscowość | KRAKÓW | 5. Nazwa zabytku, adres ZESPÓŁ COLLEGIUM BROSCIANUM KRAKÓW UL. GRODZKA 52 | 6. Zawartość załącznika CD. OPIS FOTOGRAFIE |
| 2. Gmina | MIEJSKA KRAKÓW | | |
| 3. Powiat | KRAKOWSKI | | |
| 4. Województwo | MAŁOPOLSKIE | | |

Cd. 13

Zabytkowe elementy wystroju i wyposażenia wnętrz: mury obwodowe piwnic i parteru XVII w., sklepienia kolebkowo-krzyżowe, kolebkowe z lunetami, polichromie skrzydło A, dekoracja sztukatorska I p. skrzydło A, dwa portale kamienne w elewacji pd. (1 ćw. XVIII w., stolarka wewnętrzna, posadzki ceramiczne sieni i korytarzy 1 poł. XIX w., wystrój elewacji (pocz. XX w.)

Instalacje: wod –kan., elektryczna, gazowa, CO, internet, monitoring.



Elewacja pd. skrzydła G i D



Elewacja zach. skrzydła A



Elewacja pd. Skrzydła C



Elewacja wsch. skrzydła E



Elewacja wsch. skrzydła A



Elewacja wsch. skrzydła B

| | | | |
|----------------|----------------|---|--|
| 1. Miejscowość | KRAKÓW | 5. Nazwa zabytku, adres ZESPÓŁ COLLEGIUM BROSCIANUM KRAKÓW UL. GRODZKA 52 | 6. Zawartość załącznika FOTOGRAFIE |
| 2. Gmina | MIEJSKA KRAKÓW | | |
| 3. Powiat | KRAKOWSKI | | |
| 4. Województwo | MAŁOPOLSKIE | | |



Elewacja zach. skrzydła G od ul. Grodzkiej



Wejście, skrzydło C

Tablica fundatora Andrzeja Trzebickiego
(skrzydło A, 1 piętro)



Elewacja pn., styk skrzydeł A i B



Fragment elewacji pn. skrzydła F



Fragment elewacji zach. skrzydła F



Detal attyki skrzydła G

| | | | |
|----------------|----------------|---|--|
| 1. Miejscowość | KRAKÓW | 5. Nazwa zabytku, adres ZESPÓŁ COLLEGIUM BROSCIANUM KRAKÓW UL. GRODZKA 52 | 6. Zawartość załącznika FOTOGRAFIE |
| 2. Gmina | MIEJSKA KRAKÓW | | |
| 3. Powiat | KRAKOWSKI | | |
| 4. Województwo | MAŁOPOLSKIE | | |



Fragment elewacji wsch. skrzydła F



Fragment elewacji pn. skrzydła D



Korytarz



Detal parteru skrzydła G



Okna 1 piętra, skrzydło G

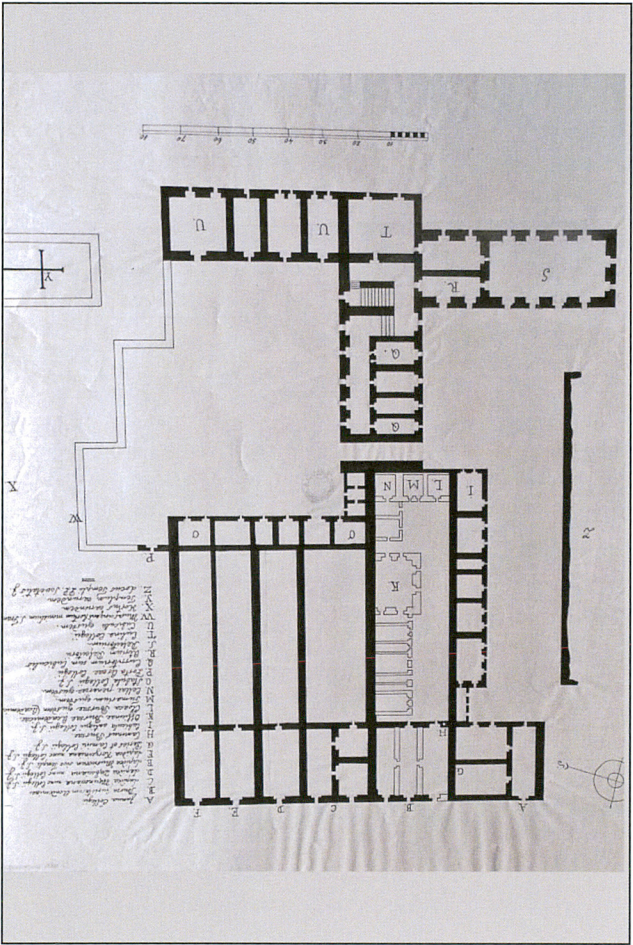


Okna 1 piętra, skrzydło G

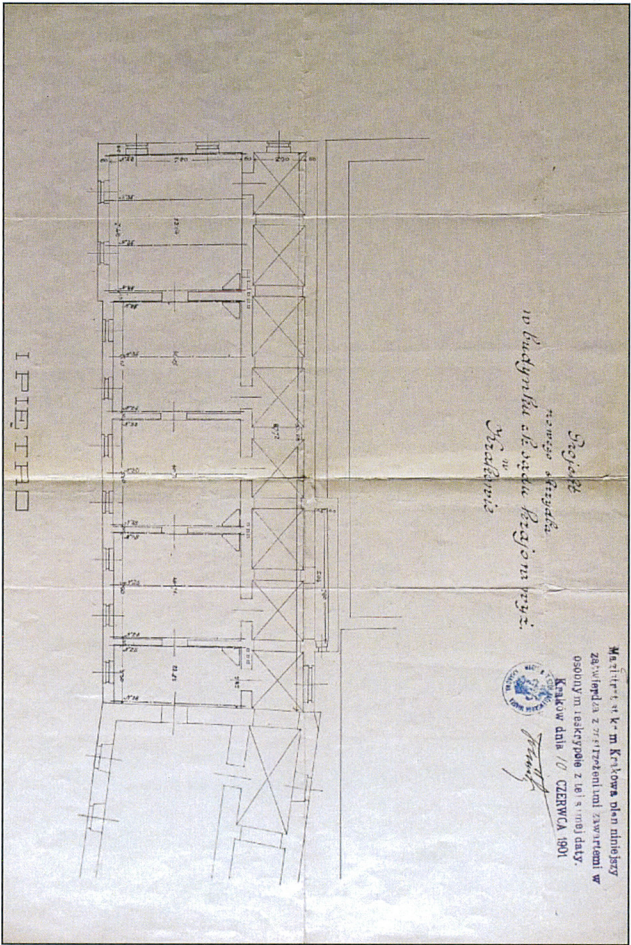


Zwornik arkady parteru

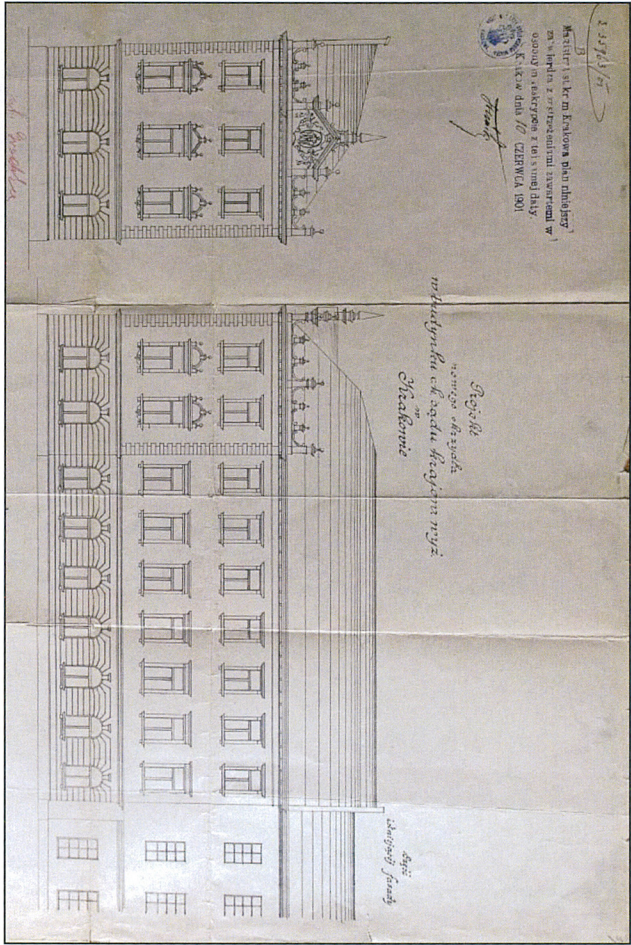
| | | | |
|----------------|----------------|---|--|
| 1. Miejscowość | KRAKÓW | 5. Nazwa zabytku, adres ZESPÓŁ COLLEGIUM BROSCIANUM KRAKÓW UL. GRODZKA 52 | 6. Zawartość załącznika ARCHIWALIA |
| 2. Gmina | MIEJSKA KRAKÓW | | |
| 3. Powiat | KRAKOWSKI | | |
| 4. Województwo | MAŁOPOLSKIE | | |

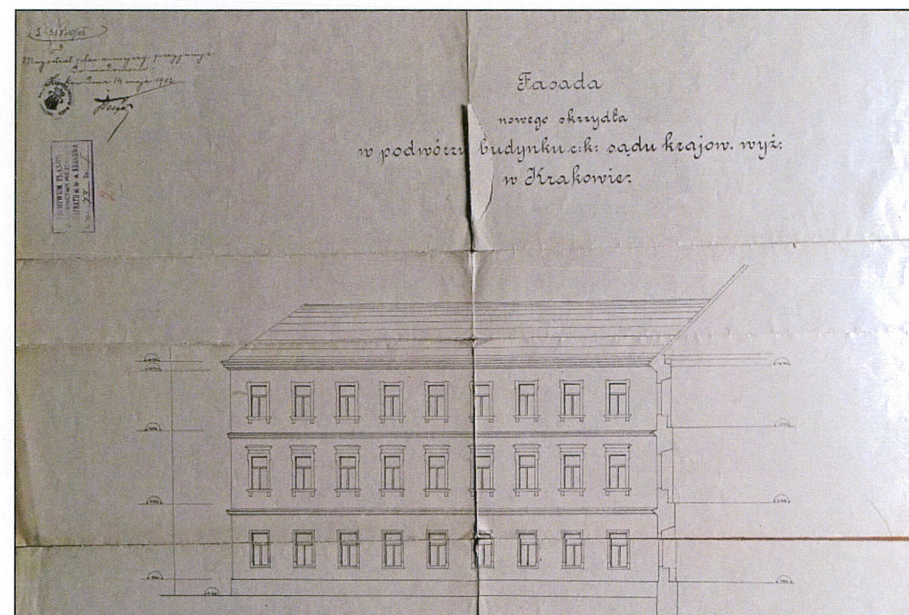
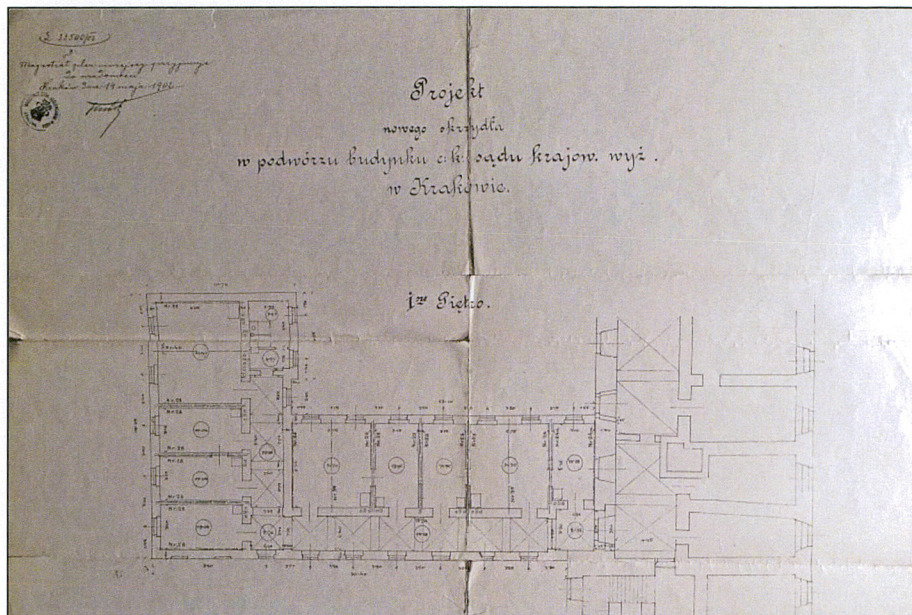


Bursa Iurisperitorum, kopia, 1905

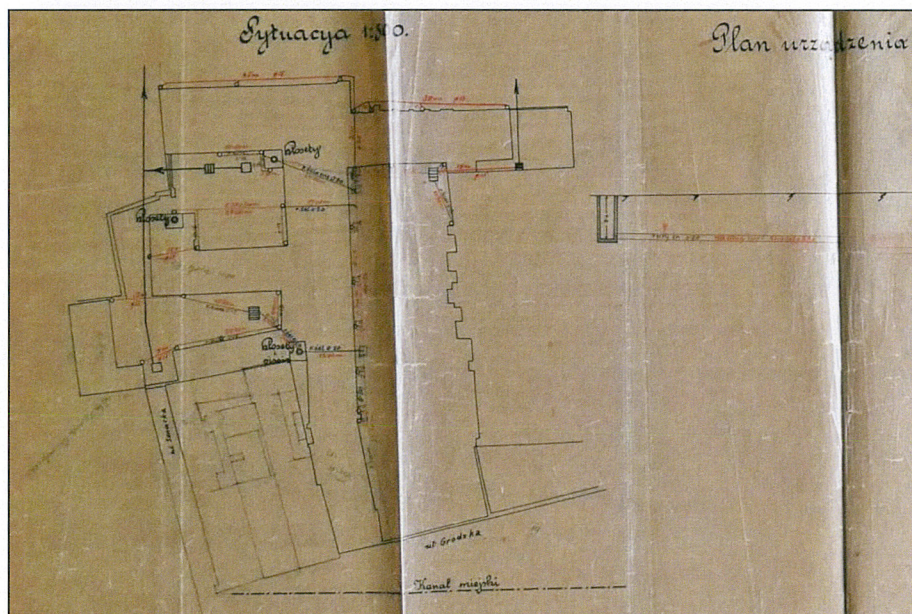


Projekt nowego skrzydła Sądu (G), piętro, elewacja, 1901

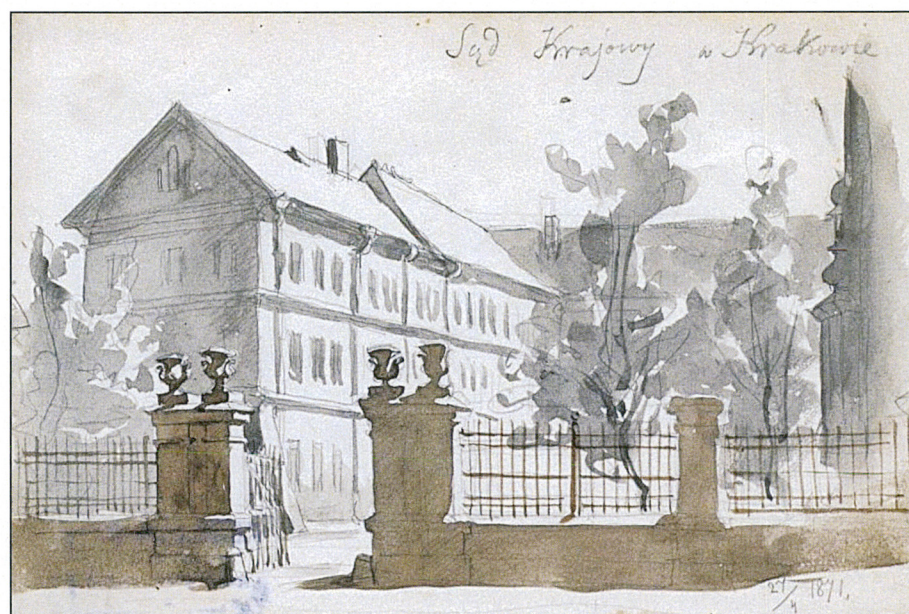




Projekt nowego skrzydła Sądu (F), 1 piętro, elewacja 1902



Projekt kanalizacji posesji, 1911



Budynek Sądu Krajowego, akwarela, 1871