

1. Obiekt

1455 ZESPÓŁ KLASZTORY ZGROMADZENIA SS FELICJANEK

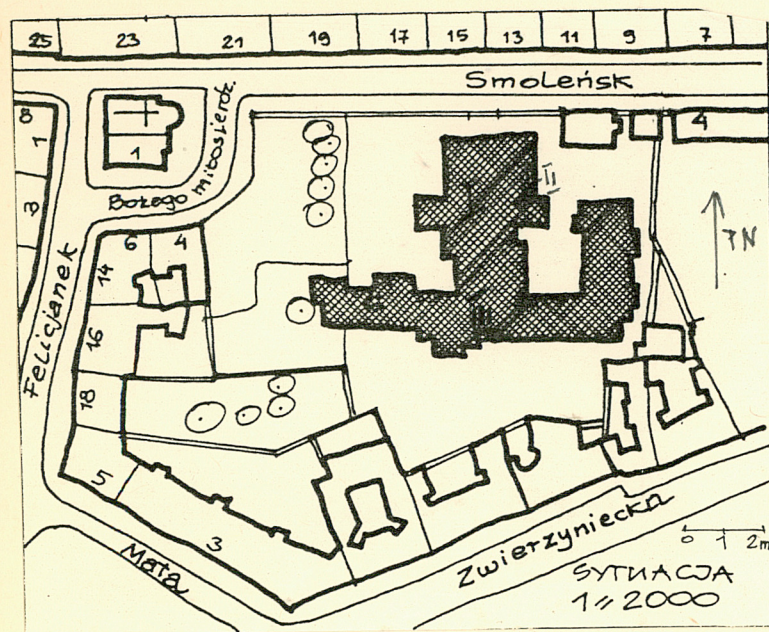
2. Czas powstania

1867 -
1894

3. Miejscowość

KRAKÓW

11. Zdjęcia, plan sytuacyjny, rzuty



I - kościół
II - kaplica zmarłych
III - klasztor

4. Adres

31-108 Kraków
ul. Smoleńsk 6
nr hipoteczny

5. Przynależność administracyjna

województwo Kraków

gmina

6. Poprzednie nazwy miejscowości

7. Przynależność administracyjna
przed 1. VI. 1975 r.

województwo Kraków

powiat

8. Właściciel i jego adres

Zgromadzenie SS Felicjanek
Kraków
ul. Smoleńsk 6

9. Użytkownik i jego adres

Dom Zgromadz. SS Felicjanek
Kraków
ul. Smoleńsk 6

10. Rejestr zabytków

Nr A-571 data 15.12.1975

autor zdjęć A. Wójcik, M. Poręba
data wykonania IX - XI 1990
miejsce przechowywania negatywów u autora

12. Autorzy, historia obiektu, określenia stylu.

Pierwsze siostry Felicjanki przybyły do Krakowa ok. r.1861, w następstwie kasaty Zgromadzenia na terenie zaboru rosyjskiego. Zgodę na osiedlenie od władz austriackich uzyskały w r. 1865. W tym samym roku zamieszkały na terenie dawnej jurydyki Smoleńsk w zaadaptowanym tymczasowo niewielkim zajezdzie przy ul. Straszewskiego, z zabudowaniami gospodarczymi i rozległym ogrodem położonym pomiędzy ul. Straszewskiego, Smoleńsk i Zwierzyniecką (wówczas L. 9, Dz. III - Nowy Świat). W r.1866 kupują od spadkobierców Justyny Kozłowskiej znaczną część tej posiadłości z zamiarem budowy klasztoru, dalsze zaś części w następnych latach w wyniku skomplikowanych zabiegów finansowo - prawnych, wspieranych staraniami hr.A.Potockiego i bpa Albina Dunajewskiego. Dyspozycję architektoniczną zespołu w nawiązaniu do przepisów reguły naszkicował opiekun Zgromadzenia O. Honorat (Wacław) Koźmiński. W oparciu o te szkice, w r. 1867 Feliks Księżarski (1820-1884) sporządził plany całego zespołu klasztornego z kościołem zaprojektowanym na osi symetrycznego układu budynków zgrupowanych wokół dwóch zamkniętych dziedzińców - wirydarzy oraz z otwartym dziedzińcem przed fasadą kościoła zwróconą w stronę ul. Smoleńsk. Projekt Księżarskiego, korygowany w trakcie etapowo prowadzonych prac budowlanych-częściowo również po śmierci architekta w r. 1884- nie został zrealizowany w całości, ani też wiernie z pierwotną koncepcją autora. W l.1867-76 wzniesiony w dwóch etapach główny korpus klasztoru mieszczący cele dla zakonnic, pomieszcze-

13. Opis (sytuacja, materiał i konstrukcja, rzut, bryła, elewacje, dach wnętrze wyposażenie, instalacje)

Zespół Zgromadzenia SS Felicjanek przy ul. Smoleńsk, złożony z kościoła, klasztoru, kaplicy zmarłych oraz ogrodu (zabudowania gospodarcze w większości nowe), położony jest na pd.-zach. od Rynku Głównego, poza obrębem plant, na terenie dawnego Smoleńska, graniczącym od zachodu z lokacyjnym Krakowem. Usytuowany po stronie południowej wschodniego odcinka ul. Smoleńsk. Ograniczony od zachodu północną częścią zakola ul. Bożego Miłosierdzia. Z nieregularną granicą południową, wyznaczoną przez parcele sąsiednich budynków wzniesionych w pn. pierzei ul. Zwierzynieckiej. Część wschodnia obszaru wtórnie wydzielona, gęsto zabudowana; część zabudowy zgrupowana w narożniku ul. Smoleński i ul. Straszewskiego.

Obecny teren zespołu zamknięty od strony ulicy Smoleńsk i Bożego Miłosierdzia wysokim murem ogrodzenia, zachowanym fragmentarycznie od strony południowej ogrodzonej podobnie jak od strony wschodniej częściowo, ogrodzeniem utworzonym z metalowych prętów. Dostępny z ulicy Smoleńsk przez bramę wejściową w murze ogrodzenia, umieszczoną na osi centralnie usytuowanego w terenie zespołu budynków klasztornych, zwróconych frontem - poprzedzonym niewielkim dziedzińcem - w stronę ul. Smoleńsk. Po stronie zachodniej zabudowań klasztornych znajduje się rozległy ogród ozdobny, oddzielony drewnianym płotem od sadu założonego na zachodnich i południowych (za klasztorem) obrzeżach realności. Wschodnią, ograniczoną wtórnie część parceli - poza ścisłym obrębem klasztoru - zajmuje ogród warzywny ze szklarniami oraz podwórze z zabudowaniami gospodarczymi. Z pierwotnej zabudowy zachowany niewielki budynek po stronie pd. warzywnika. Nowa pralnia i garaże zgrupowane przy pn. murze ogrodzenia, rozdzielone przez wbudowaną między przęsła muru stację trafo. Ta gospodarcza część obszaru - obecnie z wjazdem na podwórze z terenu sąsiedniego Domu Zgromadzenia, poprzez bramę wjazdową umieszczoną między budynkami w narożnym odcinku pierzei ul. Smoleńsk - przysłonięta jest od strony głównej bramy wejściowej, parawanowym murem ograniczającym od wsch. dziedziniec założony przed frontem zespołu budynków klasztornych.

Kościół, klasztor i nieco później zaprojektowana kaplica zmarłych zespolone są w zwarte założenie architektoniczne, o układzie geometryczno - symetrycznym z modulacjami, skomponowanym na osi pn.-pd. Ukształtowane - w wyniku korekty i redukcji pierwotnej koncepcji projektowej - w formie litery T skompilowanej z układem w kształcie łacińskiego krzyża. Z kościołem nieco wyższym od klasztoru, usytuowanym w części przedniej założenia. Poszerzonego po stronie pd.-wsch. przez zgrupowanie budynków klasztoru wokół częściowo otwartego od str. pn. wirydarza oraz przez dobudowanie kaplicy po str. wsch. kościoła. Układ zasadniczy tworzą: wzniesiony równolegle do ul. Smoleńsk, w tylnej części zespołu korpus trzykondygnacyjny klasztoru oraz prostopadle założone - na przesuniętej nieco w stronę wschodnią osi kompozycji - kościół i usytuowane w jego przedłużeniu skrzydło środkowe klasztoru. Kościół oraz to skrzydło klasztorne wpisane są ponadto w układ w kształcie krzyża, którego

14. Kubatura	15. Powierzchnia użytkowa ok. 1,5 ha	16. Przeznaczenie pierwotne klasztorne	17. Użytkowanie obecne klasztorne
18. Prace budowlane i konserwatorskie, ich przebieg i dokumentacja - 1975 r. w miejscu dawnego "domu stróża" wybudowana nowa, parterowa pralnia - część wsch. zespołu wtórnie wydzielona, użytkowana przez odrębny Dom Zgromadz. SS Felicjanek oraz obcych użytkowników, dodatkowo zabudowana, Dane o pracach przy obiektach w kartach szczegółowych.		19. Stan zachowania (fundamenty, ściany zewnętrzne, ściany wewnętrzne, sklepienia, stropy konstrukcje dachowe, pokrycie dachu, wyposażenie i instalacje) Zabudowa wyodrębnionej części wsch. zespołu, dodatkowo zagęszczona w sposób chaotyczny, częściowo użytkowana niewłaściwie. Ogrodzenie w granicy pd. niepełne, zróżnicowane. Mur ogrodzenia w pierzei ul. Smoleńsk i Bożego Miłosierdzia, spękany, od str. wewnętrznej lico cegieł częściowo zdestruktowane, wypłukane, z ubytkami w wątku. Stan obiektów w kartach szczegółowych.	
20. Najpilniejsze postulaty konserwatorskie - w trybie pilnym wyreperować mur ogrodzenia od str. pn. i zach.; zabezpieczyć przed dalszą destrukcją, - uporządkować ogrodzenie w granicy pd., - uporządkować użytkowanie i zabudowania na wyodrębnionej wsch. części terenu,			

21. Akta archiwalne (rodzaj akt, numer i miejsce przechowywania)

- Akta Budowlane, Arch. Państw. Kr. Oddz. I; BM 1. sp. 166 Gm. IX; ABM 77 - Dz. III, 1. sp. 9

23. Źródła ikonograficzne i fotografie (rodzaj, miejsce przechowywania, sygnatury)

22. Bibliografia

- K.M. Górski, Architektura XIX wieku, Rocznik Krak. t. IV, 1904, s. 147;
- Historia Zgromadzenia SS Felicjanek na podstawie rękopisów Nakład. Zgromadz. SS Felicjanek, Kr. cz. II 1929, s. 46, cz. III, 1932, s. 1-9, 66 - 74;
- A. Żeleńska-Chełkowska, Księgarski Feliks 1820 - 1834, Polski Słownik Biograficzny, t. XV, 1970, s. 632 - 634;
- W. Mossakowska, A. Żeńczak, Kraków na starej fotografii, Kr. 1984, s. 172;
- J. Bieniarzówna, J.M. Małkowski, Dzieje Krakowa, Kr. 1985, t. III, s. 281;
- J. Furchla, Jak powstawał nowoczesny Kraków, Kr. 1990, s. 42 i 127;
- S. Maria Lenart, Siostry Felicjanki w prowincji krakowskiej (maszynopis)

24. Uwagi różne

25. Wypełnił

Irena Konopka

rys.

Maria Filipowicz

imię i nazwisko

data

IX - XI 1990

26. Sprawdził

imię i nazwisko

data

27. Załączniki

wkładka nr 1 i 2

karty szczegółowe: I - kościół, II - kaplica zmarłych, III - klasztor

1. Miejscowość K R A K Ó W	2. Obiekt (nazwa jak w karcie) ZESPÓŁ KLASZTORNY ZGROMADZ. SS. FELICJANEK	3. Zawartość wkładki (nazwa obiektu lub materiału uzupełniającego) c. d. poz. 12 - dane historyczne, c. d. poz. 13 - opis
-------------------------------	---	---

poz. 12 nia wspólne i ogólnodostępne, w tym prowizoryczną kaplicę. W r. 1876 po str. wsch. dobudowane prostopadłe do korpusu pn. skrzydło boczne klasztoru z refektarzem, kuchnią i spiżarnią w parterze. W r. 1879 teren klasztoru ogrodzony wysokim murem z bramą wejściową w pierzei ul. Smoleńsk; projekt bramy sygn. przez Stanisława Eljasza, zmodyfikowany w trakcie realizacji. Kościół wzniesiony w l. 1882-84 wg planów szczegółowych, korygowanych w czasie budowy; rys. z r. 1884 sygn. przez A. Jaworzyńskiego. Równocześnie z kościołem wzniesione trzy skrzydła klasztoru; środkowe w przedłużeniu prezbiterium mieszczące duży chór zakonny oraz boczne, dobudowane prostopadłe do elewacji bocznych prezbiterium, zachodnie z zakrystią, wschodnie z małym chórem zakonnym w parterze oraz emporami otwartymi do prezbiterium na I piętrze. Po konsekracji kościoła przez biskupa Albina Dunajewskiego w r. 1884, prowizoryczna kaplica w korpusie klasztoru ulega przebudowie na rozmównice. W r. 1894 w obrębie zespołu klasztorowego wzniesiona dodatkowo kaplica zmarłych wg planów sporządzonych przez Karola Zarembe.

W l. 1928-30 na wydzielonej z realności SS Felicjanek działce w narożniku ul. Straszewskiego i Zwierzynieckiej zbudowany wg proj. Juliana Kolarzowskiego Dom Katolicki, użytkowany obecnie przez Filharmonię. W r. 1929 wg proj. St. Filipkiewicza i J. Kolarzowskiego gruntownie przebudowany pierwotnie parterowy budynek mieszczący czynną od r. 1872 kuchnię dla ubogiej młodzieży, położony we wschodniej partii posesji, z fasadą usytuowaną w pierzei ul. Smoleńsk. W r. 1933 - obok kuchni - wzniesiony internat i dom wychowawczy dla dziewcząt, zaprojektowany również przez J. Kolarzowskiego. Te dwa budynki oraz sąsiednie zgrupowane we wschodniej partii działki, zajęte częściowo przez obcych użytkowników, stanowią obecnie własność odrębnego Domu Zgromadzenia SS Felicjanek.

W r. 1975 po str. wsch. klasztoru, w miejscu dawnego "domu stróża" zbudowana parterowa, wolnostojąca pralnia i znajdujące się obok garaże, przysłonięte w widoku z ul. Smoleńsk oraz dziedzińca przed kościołem przez mury wysokiego ogrodzenia.

poz. 13 ramiona stanowią dwa krótkie, ucięte skrzydła boczne klasztoru: wschodnie i zachodnie, dobudowane prostopadłe do elewacji bocznych prezbiterium kościoła, skomunikowane z korpusem poprzez skrzydło środkowe. Wirydarz założony pomiędzy krótkim skrzydłem wschodnim, skrzydłem środkowym, wschodnim ramieniem korpusu, zamyka od strony wschodniej skrajnie dobudowane - niższe nieco - boczne skrzydło północne klasztoru. Na osi elewacji pm. nieco dłuższego ramienia zachodniego korpusu wzniesiony budynek parterowej furty, stanowiący główne wejście do klasztoru. Kaplica zmarłych dobudowana do wschodniej elewacji korpusu kościoła, połączona przewiązką ze skrzydłem wschodnim klasztoru. Niska, z fasadą o formie bramy wzniesioną na przedłużeniu fasady kościoła. Dostępna z zewnątrz - podobnie jak kościół - z założonego od frontu dziedzińca.

Dziedziniec wybrukowany płytami chodnikowymi. Założony na rzucie prostokąta, pomiędzy murem ogrodzenia z bramą wejściową na osi oraz fasadami kościoła i kaplicy. Ograniczony od wschodu parawanowym murem, w którym znajdują się dwa wejścia do części gospodarczej zespołu. Otwarty po stronie zachodniej do ogrodu ozdobnego.

Skomunikowany z głównym wejściem do klasztoru, analogicznie wybrukowanym traktem pieszym założonym pomiędzy kwaterami ozdobnego ogrodu.

verte

Wkładkę założył: Irena Konopka IX - XI 1990
(imię, nazwisko, data)

Miejsce przechowywania negatywów: u autora

poz.13 Ogród ozdobny po stronie zachodniej, o niskiej roślinności w zróżnicowanych w kształcie klombach. W rozległym, prostokątnym klombie zachodnim usytuowany na postumencie posążek Matki Boskiej. W obrębie kościoła utworzone kompozycje skalne. W wirydarzu, w części wschodniej klasztoru, znajduje się studnia z żeliwną pompą ręczną. W zachodniej części sadu wzniesiona grota z kamienia łamanego, również z posążkiem Matki Boskiej.

Mur ogrodzenia w pierzei ul. Smoleńsk i Bożego Miłosierdzia, z bramą wejściową od str. ul. Smoleńsk, murowane z cegły. Brama oraz lico wschodniego odcinka ogrodzenia tynkowane. Mury ogrodzenia z odsadzkami u dołu, od strony wewnętrznej podzielone na przęsła słupkami w formie lizen. Zwieńczone krenelażem, z zadaszonymi pulpitemi blankami. Brama wejściowa w ogrodzeniu o architekturze trójpłowej, z trzema wejściami w formie ostrołukowych arkad. Pole środkowe wyższe i szersze od pól bocznych. Oflankowane rodzajem zadaszonych sterczyn. Zwieńczone płaską attyką z aediculą na osi, nakrytą daszkiem siodłowym z krzyżem w szczycie. Pola boczne bramy o wysokości identycznej jak ogrodzenie. Zamknięte odcinkami płaskiej attyki, założonymi w strefie krenelaży wieńczących mury ogrodzenia. W otworze środkowym drzwi dwuskrzydłowe; w bocznych - jednoskrzydłowe, metalowe, mal. olejno. Mur parawanowy po stronie wsch. dziedzińca, wykonany z cegły, nietynkowany. W nim dwa otwory wejściowe - pn. nieco mniejszy - z metalowymi, jednoskrzydłowymi drzwiami.

1. Miejscowość

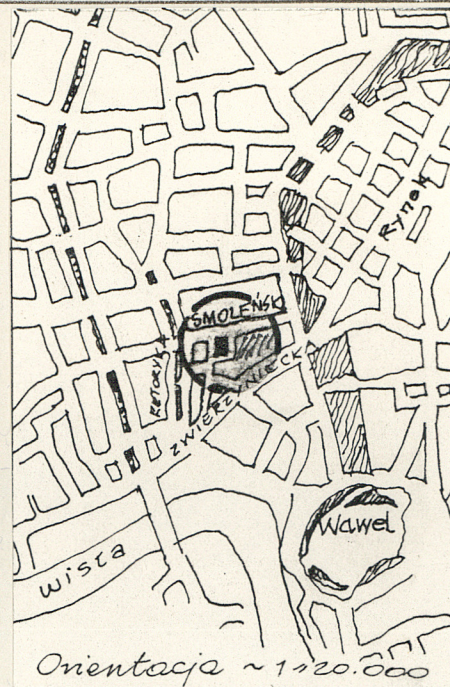
KRAKÓW

2. Obiekt (nazwa jak w karcie)

ZESPÓŁ KLASZTÓRNY ZGROMADZ.
SS. FELICJANEK

3. Zawartość wkładki (nazwa obiektu lub materiału uzupełniającego)

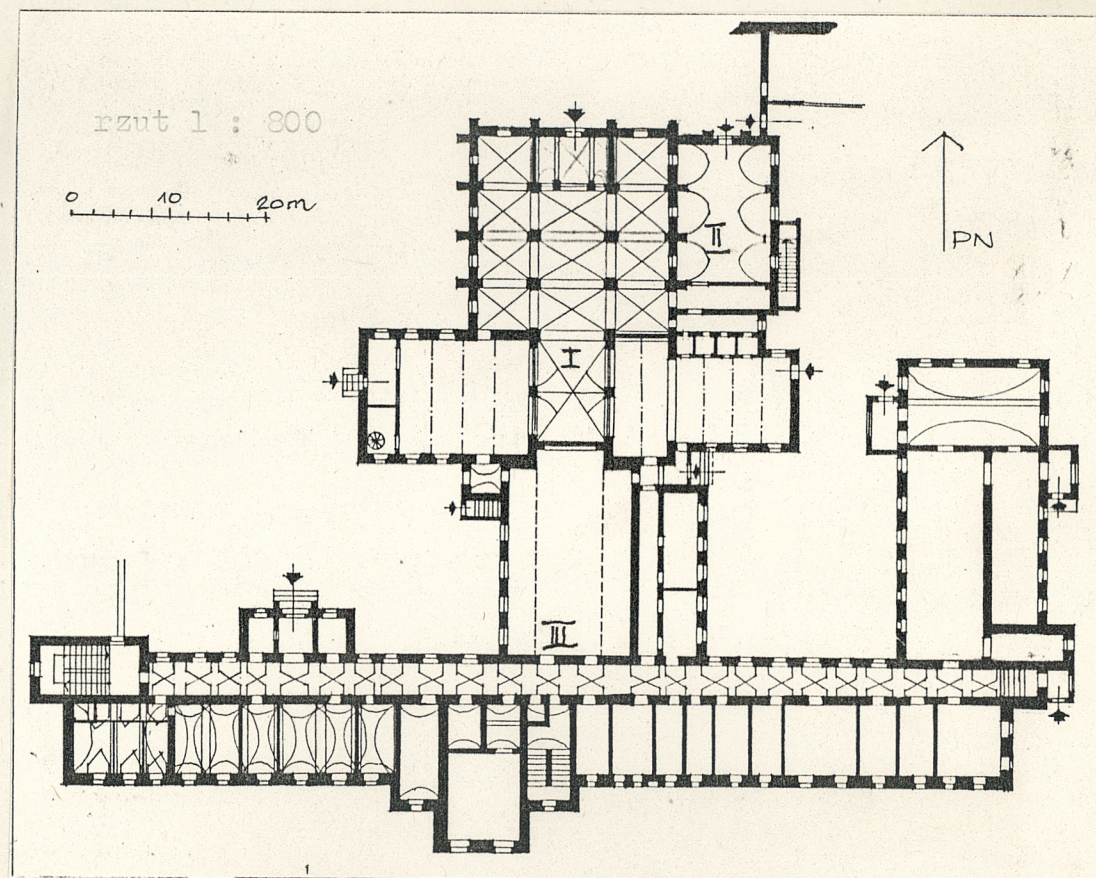
c.d. poz.11 - foto i rys.



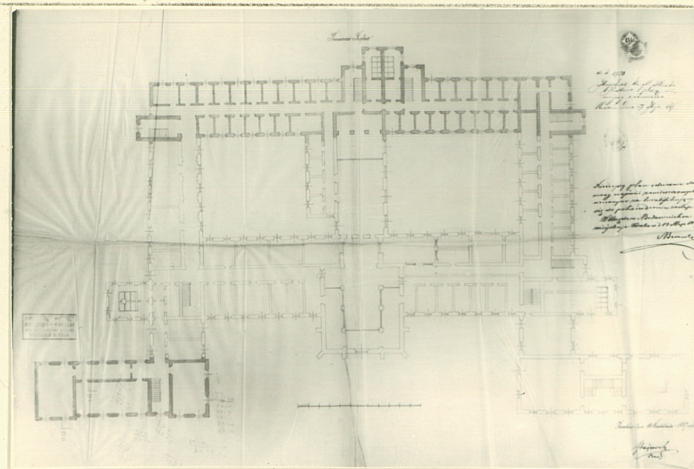
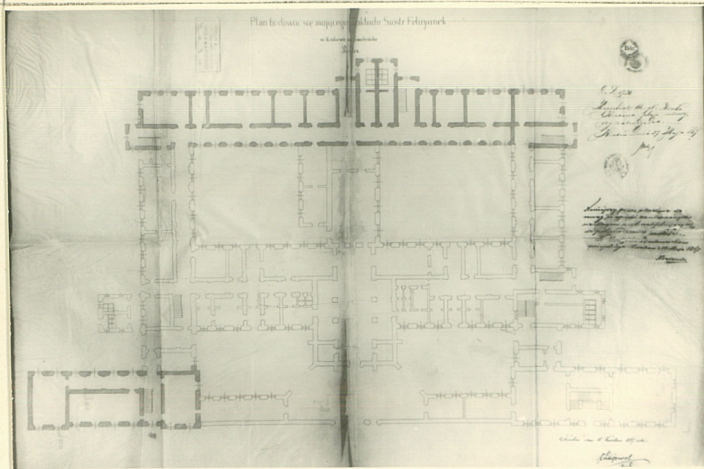
karty szczegółowe: I - KOŚCIÓŁ
II - KAPLICA ZMARTYCH
III - KLASZTOR

Wkładkę założył: Irena Konorka IX - XI 1990
(imię, nazwisko, data)

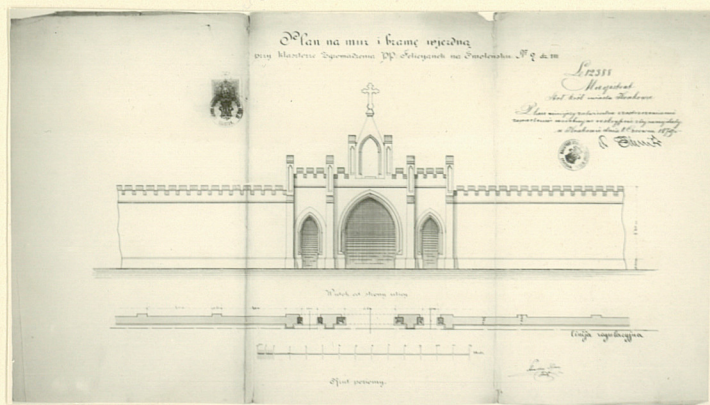
Miejsce przechowywania negatywów: u autora



proj. F. Księżarskiego z r. 1867



proj. bramy wejściowej, sygn. St. Eljasz, r. 1879



(inne nazwisko, data)

Miejsce przechowywania rysunków:

(inne nazwisko, data)