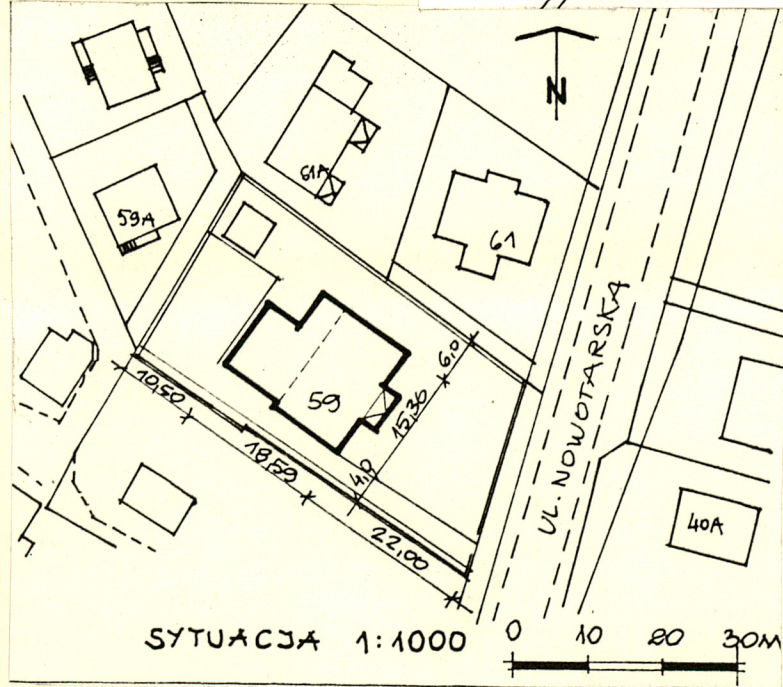
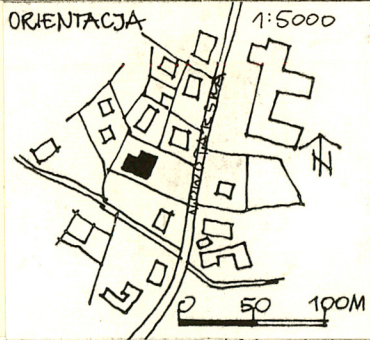


1. Obiekt
WILLA "PŁAZÓWKA" (OB. "STARA POLANA")

2. Czas powstania
1906

3. Miejscowość
ZAKOPANE

11. Zdjęcia, rzut, przekrój, sytuacja, orientacja



Zakopane

4. Adres
ul. Nowotarska 59
nr hipoteczny

5. Przynależność administracyjna
województwo nowosądeckie
gmina Tatrzańska

6. Poprzednie nazwy miejscowości

7. Przynależność administracyjna
przed 1 VI 1975
województwo krakowskie
powiat m. Zakopane

8. Właściciel i jego adres
Politechnika Krakowska
im. T. Kościuszki
Kraków

9. Użytkownik i jego adres
Pracownia Regionalna
Politech. Krakowskiej
ul. Nowotarska 59

10. Rejestr zabytków
Nr Ks. "A"-376/83 data 24.07.1985

12. Autorzy, historia obiektu, określenia stylu.

Obiekt ufundował w roku 1906 góral o nazwisku Płaza. Został on wzniesiony prawdopodobnie przez Jana Ustupskiego "Kubecka", wg projektu własnego. Możliwe jednak, że willa została wzniesiona przez samego fundatora i przez niego zaprojektowana.

Dzieje budynku związane są do połowy lat 70-tych XX stulecia z rodziną Płazów. W 1976 został zakupiony przez Politechnikę Krakowską, która urządziła tu Pracownię Regionalną, kierowaną do r. 1990 przez doc. dr hab. Stefana Żychonia (obecnie pracownią kieruje prof. dr hab. Przemysław Szafer). Willa dotrwała do dzisiejszych czasów z następującymi zmianami: od strony pn-zach. dobudowane zostały w połowie lat 80-tych skrzydło, wg projektu Stefana Żychonia. Jego architektura jest świadomym nawiązaniem do budownictwa regionalnego i dlatego można uważać je za nawiązanie historyczne.

Obiekt reprezentuje w swej starej części skromną odmianę stylu zakopiańskiego, a w części dobudowanej współczesną architekturę regionalną.

13. Opis (sytuacja, materiał i konstrukcja, rzut, bryła, elewacje, wnętrze, wyposażenie, instalacje)

Obiekt położony jest przy ul. Nowotarskiej, ok. 10 m oddalony w kierunku pn i zwrócony frontem na południe. W jego najbliższym otoczeniu znajdują się budynki mieszkalne (od str. wsch., zach. i pn). Budynek ogrodzony jest siatką.

Willa posadowiona jest na fundamencie betonowym i podmurówce z kamienia, posiada ściany drewniane konstrukcji zrębowej, wewnątrz częściowo odeskowane. (nowodobudowana w latach 80-tych część jest murowana). Stropy drewniane, belkowe, w pomieszczeniach reprezentacyjnych wsparte na sosnówkach (stropy w nowym skrzydle są żelbetowe). Na parterze parkiety, na poddaszu podłogi "białe". więźba dachowa krokwiowo-jętkowa, połacie kryte gontem. Z parteru na poddasze schody zabiegowe konstrukcji drewnianej (obecnie w nowej części schody betonowe). Drzwi płycinowe, okna podwójne typu "polskiego" i "weneckie".

Obiekt wzniesiony na rzucie nieregularnym, parterowy z poddaszem użytkowym, w części środkowej piętrowy, częściowo podpiwniczony (nowe skrzydło całkowicie podpiwniczone). Dach siodłowy z półszczytami. Elewacja frontowa (pd) symetryczna, posiada w środkowej części wysunięty ryzalit piętrowej werandy, a w połaciach dachowych po obu jej stronach otwarcia "pulpitowe". Elewacje boczne (wsch. i zach.) niesymetryczne.

Detale dekoracyjne typowe dla stylu zakopiańskiego, głównie w formie snycerskiego rytu wgłębnego (dekoracja nad drzwiami i oknami) oraz ażurowych "wycinanek" (balustrada werandy). Zachowane także finezyjnie profilowane rysie. Szczyty dachowe dekorowane motywem "słoneczka" oraz "pazdrami".

Wnętrze zachowane w stanie nieco przekształconym. Z wystroju historycznego zachowane bogato profilowane sosnówki (zdobione motywami ludowymi - "wegetacje roślinne", "gwiazdy", "gadziaki"), tragarze oraz piece z kafli w stylu zakopiańskim. Zachowane także pierwotne powały.

W okresie międzywojennym wprowadzona została instalacja elektryczna oraz wodno-kanalizacyjna. Ogrzewanie centralne (wprowadzone podczas rozbudowy w latach 80-tych).

<p>14. Kubatura</p> <p>2550 m³</p>	<p>15. Powierzchnia użytkowa</p> <p>660 m²</p>	<p>16. Przeznaczenie pierwotne</p> <p>willa - pensjonat</p>	<p>17. Użytkowanie obecne</p> <p>pracownia architektoniczna</p>
<p>18. Prace budowlane i konserwatorskie, ich przebieg i dokumentacja</p> <p>Remont konserwatorski przeprowadzono wraz z rozbudową w połowie lat 80-tych. Prace przeprowadzono wg proj. Stefana Żychonia. Objęły one:</p> <ul style="list-style-type: none"> - podbicie fundamentów pod starym obiektem i jego podpiwniczenie, - wymianę zagrzybionych elementów konstrukcji, - wymianę pokrycia dachowego, - adaptację pomieszczeń do współczesnych potrzeb, - dobudowę nowego skrzydła od str. pn. <p>Remont i rozbudowa zostały poprzedzone wykonaniem dokumentacji pomiarowo-rysunkowej (inwentaryzacja architektoniczna) oraz projektowej. Podczas prowadzenia remontu wykonywana była sporadycznie. Prace zakończono w 1990 r.</p>		<p>19. stan zachowania (fundamenty, ściany zewnętrzne, ściany wewnętrzne, sklepienia, stropy, konstrukcje dachowe, pokrycie dachu, wyposażenie i instalacje)</p> <p>Ogólnie stan budynku dobry. Poszczególne elementy mają następujący stan techniczny:</p> <p>fundamenty - dobry ściany zewnętrzne - dobry ściany wewnętrzne - dobry podłogi - dobry stropy - dobry więźba dachowa - dobry pokrycie dachowe - dobry obróbki blacharskie - dobry stolarka okienna - dobry stolarka drzwiowa - dobry wyposażenie - dobry instalacja wod.-kan. - dobry instalacja elektryczna - dobry</p> <hr/> <p>20. Najpilniejsze postulaty konserwatorskie</p> <p>Obiekt należy poddawać systematycznym, profilaktycznym zabiegom konserwatorskim.</p>	

21. Akta archiwalne (rodzaj akt, numer i miejsce przechowywania)

1. Inwentaryzacja architektoniczna - Pracownia Regionalna
2. Projekt adaptacji i rozbudowy - Pracownia Regionalna

22. Bibliografia

1. L. Długołęcka, M. Pinkwart, "Zakopane. Przewodnik historyczny", Warszawa 1988, s. 175

23. Źródła ikonograficzne i fotografia (rodzaj, miejsce przechowywania, sygnatury)

24. Uwagi różne

25. Opracował

tekst.....Zbigniew Moździerz, X-XI 1992
imię, nazwisko, data, podpis

plany, rysunkiZenon Remi, X-XI 1992
imię, nazwisko, data, podpis

zdjęcia fotogr.....Zbigniew Moździerz, 1986, 1990, 1992
imię, nazwisko, data, podpis

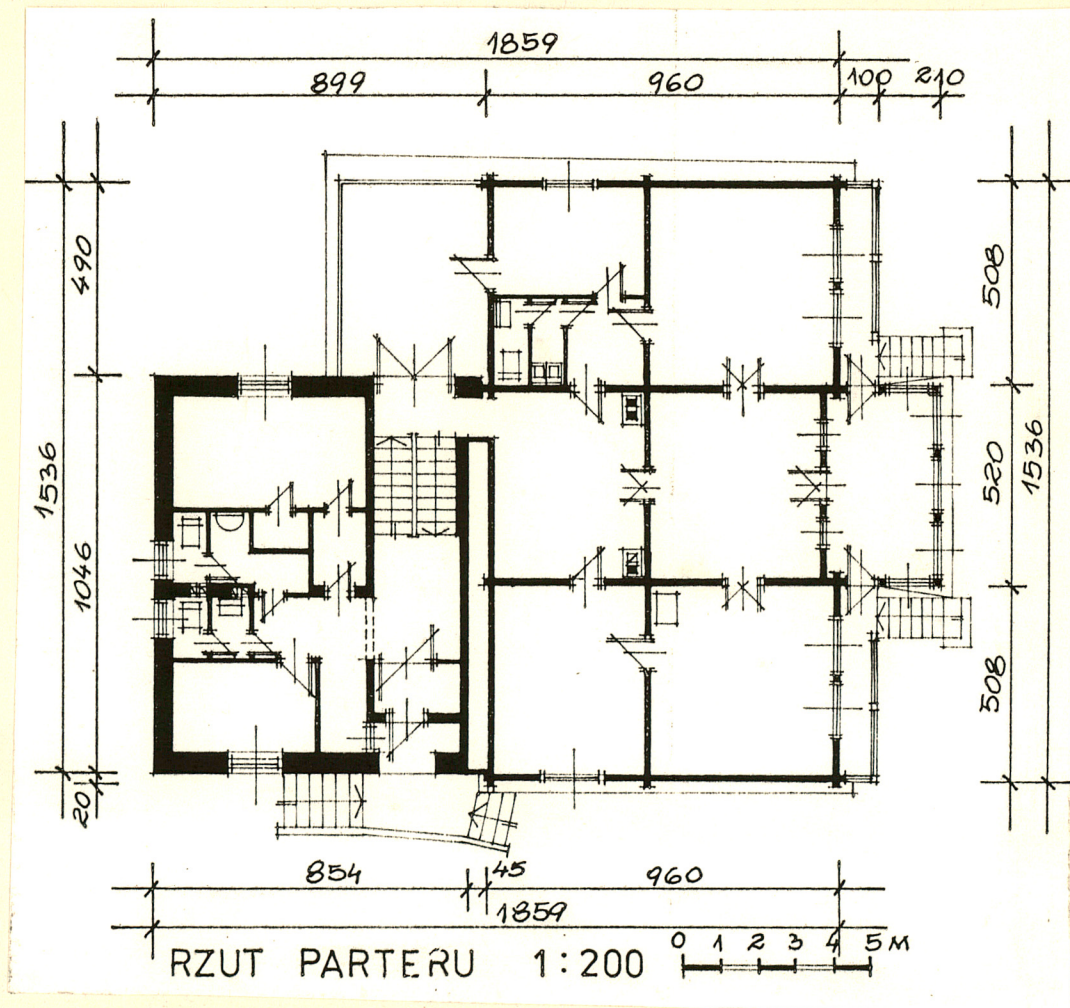
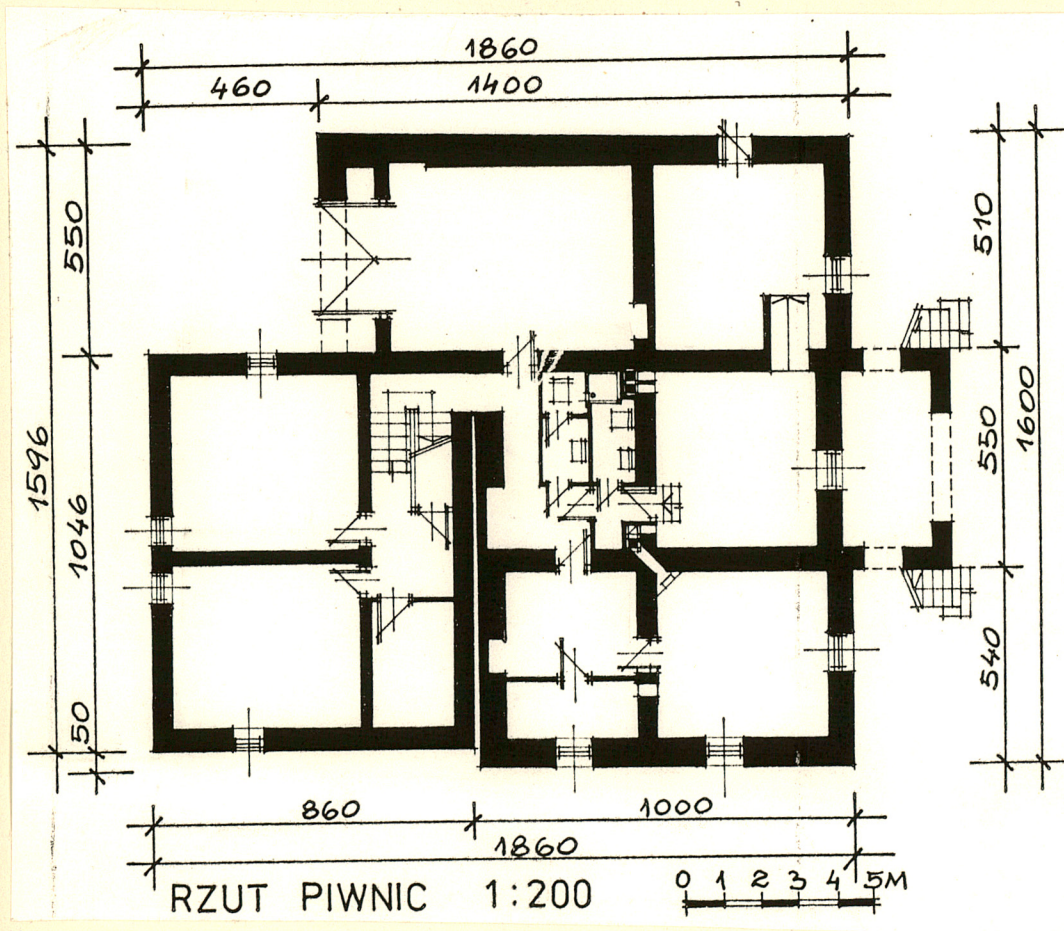
miejsce przechowywania negatywówMuzeum Tatrzańskie, Dz. 0Z

Karta po wypełnieniu podlega ochronie na podstawie przepisów prawa autorskiego

26. Adnotacje o inspekcjach, informacje o zmianach (daty, imiona i nazwiska wypełniających)

27. Załączniki

1. Miejscowość ZAKOPANE	2. Obiekt (nazwa jak w karcie) WILLA "PŁAZÓWKA"	3. Zawartość wkładki (nazwa obiektu lub materiału uzupełniającego) Rzuty, przekrój, fot.
-----------------------------------	---	--



Wkładkę założył: Zbigniew Moździerz (XI 1992)
(imię, nazwisko, data)

Miejsce przechowywania negatywów: Muz. Tatr

jed. W.A. Olsztyn z. 135/S
OZGraf. Z.P. Ostróda z. 676 n. 40 000

Wzór ODZ 1978 r.

