

1. Obiekt

1414/5

**WOZOWNIA**  
w ZESPOLE ZABUDOWY DWORSKIEJ KUŹNIC

2. Czas powstania

XVIII / XIX w.

3. Miejscowość

**ZAKOPANE**

11. Zdjęcia, rzut, przekrój, sytuacja, orientacja



4. Adres **Zakopane - Kuźnice**

nr hipoteczny.....

lub ewid. gruntów.....nr 15 obr. 170....

5. Przynależność administracyjna

województwo.....małopolskie.....

powiat ..tatrzański.... gmina Zakopane

6. Poprzednie nazwy miejscowości

7. Przynależność administracyjna przed 1.VI 1975

województwo.....krakowskie.....

powiat.....nowotarski.....

8. Właściciel i jego adres

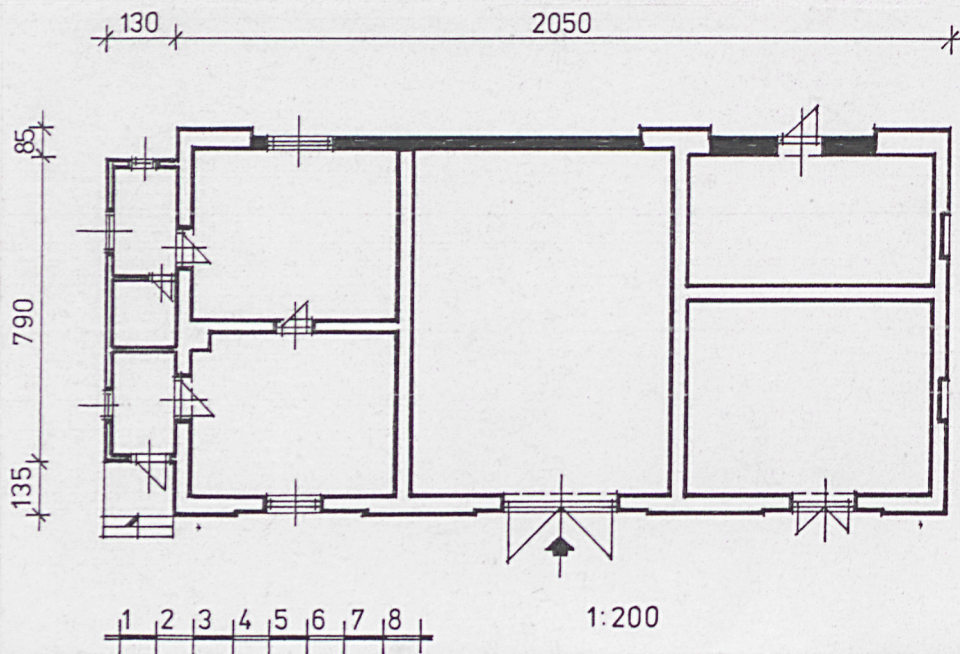
Tatrzański Park Narodowy  
ul. T. Chałubińskiego 42 a, Zakopane

9. Użytkownik i jego adres

j. w.

10. Rejestr zabytków

Nr.....data.....





Wozownia należy do najstarszych zachowanych budynków w zespole zabudowy dworskiej w Kuźnicach. Jest datowana na koniec XVIII w., co wiązałoby jej powstanie z organizacją pierwszej huty żelaza w Kuźnicach. Bardziej prawdopodobna wydaje się hipoteza łącząca powstanie wozowni z budową dworu Homolacsów, w latach 20-tych XIX w. Wskazują na to zarówno formy stylowe, jak i usytuowanie względem dworu. Budynek pełnił nieprzerwanie funkcję wozowni i gospodarczą. W części północnej wydzielone pomieszczenie mieszkalne, użytkowane do chwili obecnej.

Budynek pod względem formy architektonicznej i układu funkcjonalnego stanowi reprezentatywny przykład dworskiego budynku gospodarczego o cechach klasycystycznych, z początków XIX w.

Budowniczy nieustalony.

Sytuacja: Budynek usytuowany jest w skrajnej, południowej partii zespołu dworskiego w Kuźnicach. Jest usytuowany kalenicowo w osi północ – południe, zamyka od południa ciąg budynków mieszkalnych oficjalistów dworskich. Pierwotnie był zlokalizowany w pobliżu dworu (ustawiony prostopadle do osi podłużnej dworu), tworząc bezpośrednie zaplecze gospodarcze. Wejścia zwrócone są zachód, ku wewnętrznej drodze komunikacyjnej. Elewacja wschodnia zwrócona ku granicy posiadłości wyznaczonej przez Potok Bystra.

Materiał i konstrukcja: Jest to budynek konstrukcji mieszanej w części murowany, w części drewniany. Partie murowane z kamienia łamanego (piaskowiec), tynkowane. Tynki wapienne. Partie drewniane konstrukcji sumikowo – łątkowej, między murowanymi filarami. Stropy drewniane, belkowe, bielone. Konstrukcja dachu drewniana krokwiowo – płatwiowa z więzarami wiszącymi, łączona na kołki. Dach czterospadowy, z lukarnami, kryty gontem. We wnętrzu podłoga z desek. Drzwi drewniane płycinowe. Wrota wjazdowe dwuskrzydłowe, listwowe o układzie rombowym, nabijane ćwiekami kowalskiej roboty. Stolarka okienna skrzynkowa, sześciopolowa, dwuskrzydłowa. W części okien kraty żelazne, kute. Wtórna przybudówka murowana z pustaków 1), tynkowana.

Rzut: Budynek wznosi się na planie wydłużonego prostokąta. Układ jednotraktowy, trójdzielny. W partii mieszkalnej dwutraktowy. Wtórna dobudówka (wiatrołap i sanitariaty) od północy.

Bryła: Budynek parterowy, niepodpiwniczony. Bryła kubiczna, zwarta. Dach czterospadowy z parą wydatnych lukarn od zachodu.

Elewacje: Elewacje rytmizowane podziałem lizenowym, podkreślonym profilowanym gzymsem podokapowym. Okna o wykroju stojących prostokątów w półkoliście zamkniętych od góry wnękach. Wrota wjazdowe i furta o wykroju opisanym od góry łukiem półkolistym. Elewacja frontowa (zachodnia) trójosiowa, z wielkimi, dwuskrzydłowymi wrotami wjazdowymi w osi środkowej, mniejszymi dwuskrzydłowymi wrotami z nadświetlem w osi południowej i oknem w osi północnej. Elewacja północna (boczna) pierwotnie dwuosiowa, przesłonięta bezstylową przybudówką o dwóch nieregularnie wyznaczonych osiach. Elewacja południowa dwuosiowa, z parą okien w półkoliście zwieńczonych wnękach, zamurowanych do wysokości 2/4, otwory okienne wypełnione kratą (układ promienisty). Elewacja tylna (wschodnia) zrytmizowana murowanymi, tynkowanymi filarami, między którymi odcinki ścian drewnianych, nietynkowane. Okna wtórnie wycięte w osi skrajnej północnej.

Wnętrze: Od północy część mieszkalna, dwutraktowa, dwuizbowa, zaplecze sanitarne w przybudówce. W osi środkowej rozległe pomieszczenie wozowni właściwej, dostępne przez dwuskrzydłowe wrota. W osi skrajnej południowej pocieszenie gospodarcze.

Wyposażenie: Brak detalu dekoracyjnego, po za kratami w oknach (promieniste) oraz kowalskimi okuciami wrót wejściowych i do wozowni.

Instalacje: Instalacja elektryczna, wodna, piece kaflowe.



<p>14. Kubatura</p> <p>844 m<sup>3</sup></p>	<p>15. Powierzchnia użytkowa</p> <p>172,7 m<sup>2</sup></p>	<p>6. Przeznaczenie pierwotne</p> <p>Wozownia – budynek gospodarczy</p>	<p>17. Użytkowanie obecne</p> <p>Budynek mieszkalno - gospodarczy</p>
<p>18. Prace budowlane i konserwatorskie, ich przebieg i dokumentacja (po 1945 r.)</p> <p>Po 1945 wykonywano adaptację budynku do celów mieszkalnych (dobudowa aneksu wejściowego od północy), prace instalacyjne oraz bieżące remonty budynku systemem gospodarczym.</p> <p>W latach 2004 – 2005 wymiana pokrycia dachowego, uzupełnienie i remont więźby dachowej, montaż instalacji odgromowej, renowacja wrót wjazdowych. Dokumentacji starszych prac remontowych brak. Z lat 2004-05 w archiwum TPN.</p>		<p>19. Stan zachowania (fundamenty, ściany zewnętrzne, ściany wewnętrzne, sklepienia, stropy, konstrukcje dachowe, pokrycie dachu, wyposażenie i instalacje)</p> <p>Budynek w dostatecznym stanie technicznym. Posadowienie stabilne konstrukcyjnie. Ściany w umiarkowanie dobrym stanie technicznym, tynki spękane, odparzone i zawilgocone. Powłoki malarskie spłowiałe i wypłukane. Strop ugięty, lokalnie zaatakowany przez drewnojady. Konstrukcja dachowa w dobrym stanie technicznym, po naprawach. Pokrycie dachowe po renowacji (wymianie substancji), w dobrym stanie technicznym. Stolarka architektoniczna częściowo po renowacji (bramy) w dobrym stanie technicznym, częściowo wyeksploatowana (okna). Instalacje sprawne.</p>	
<p>20. Najpilniejsze postulaty konserwatorskie</p> <p>Kompleksowy remont konserwatorski, adaptacja na cele wystawiennicze, lub obsługi ruchu turystycznego, wyeksponowanie walorów architektonicznych budynku. Likwidacja wtórnej przybudówki – wiatrołapu, w elewacji północnej.</p>			



21. Akta archiwalne i źródła ikonograficzne (rodzaj, numer i miejsce przechowywania)

Tatrzański Park Narodowy – inwentaryzacja architektoniczno – budowlana,  
oprac. w. Strużek, czerwiec 2004.

Małopolski Urząd Marszałkowski, Wydział Geodezji:  
- Ortofotomapa (zdjęcie lotnicze).

22. Bibliografia

Długołęcka L., Pinkwart M., *Zakopane. Przewodnik historyczny*, Warszawa 1988, s. 255.  
Jost H., *Kuźnice Zakopiańskie*, Katowice 1985.  
Nyka J., *Tatry Polskie*, Warszawa 1988, s. 144.  
Radwańska – Paryska Z., Paryski W. H., *Wielka Encyklopedia Tatrzańska*,  
Poronin 2004, s. 246, 361 – 362, 417 – 420, 630, 1344 – 1345, 1389 – 1390.

23. Uwagi różne

24. Opracowanie karty ewidencyjnej

tekst mgr inż. arch. Ludomir Książek.  
październik 2005 r.

plany, rysunki j.w.

zdjęcia fotogr. j.w., październik 2005 r.

miejsce przechowywania negatywów u autora

KARTA PO WYPEŁNIENIU PODLEGA OCHRONIE NA PODSTAWIE PRZEPISÓW PRAWA AUTORSKIE

25. Adnotacje o inspekcjach, informacje o zmianach (daty, imiona i nazwiska wypełniających)

26. Załączniki

Wkładka nr 1.



1. Miejscowość

ZAKOPANE – KUŹNICE

2. Obiekt (nazwa jak w karcie)

WOZOWNIA  
w ZESPOLE ZABUDOWY KUŹNIC

3. Zawartość wkładki (nazwa materiału uzupełniającego)

Fotografie dodatkowe.

## Spis ilustracji:

1. Widok z południowego – zachodu.
2. Widok z południowego - wschodu
3. Lukarna w dachu.
4. Wrota wjazdowe, po renowacji.
5. Fragment wnętrza w osi skrajnej południowej.
6. Detal więźby dachowej
7. Piec kaflowy w części mieszkalnej.

