

KARTA EWIDENCYJNA ZABYTKU NIERUCHOMEGO WPISANEGO DO REJESTRU ZABYTKÓW

1. Nazwa

KAMIENICA ACHINGEROWSKA

2. Czas powstania

**XV w., 2 poł. XVIII w.
1817-1878 r.**

3. Miejscowość

KRAKÓW

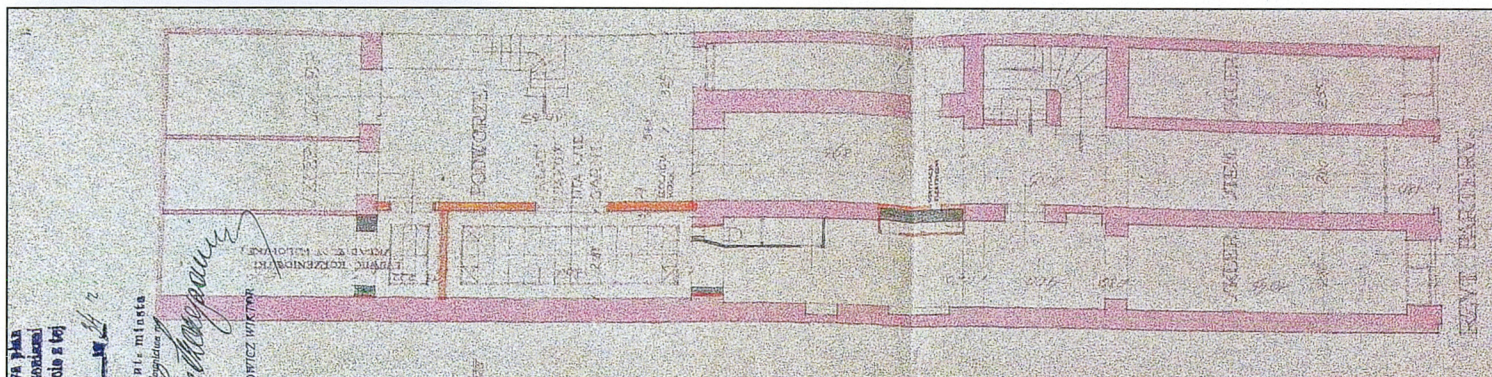
13381

4. Adres: **Kraków, ul. Floriańska 39**
nr ewidencyjny działki: **54/3, 54/2 obr. 1**
Śródmieście
nr księgi wieczystej: [REDACTED]

11. Materiały graficzne



Rzut parteru 1934



5. Przynależność administracyjna

Województwo: **małopolskie**

Powiat: **krakowski**

Gmina: **Kraków**

6. Współrzędne geograficzne

50.064362, 19.940871

7. Poprzednie nazwy miejscowości

j.w.

8. Właściciel i jego adres

współwłasność osób fizycznych

9. Użytkownik i jego adres

j.w.

10. Formy ochrony

**wpis do rejestru zabytków:
nr A-200 decyzja z dnia 07.03.1966 r.**

**miejscowy plan zagospodarowania
przestrzennego „Stare Miasto”,
Uchwała Rady Miasta Krakowa
NR XII/131/11 z dnia 13 kwietnia 2011 r.**

Dawna liczba spisowa 362. Kamienica gotycka, przebudowywana w kilku fazach. Parcela o szerokości odpowiadającej działce półkuryjnej, powstała z podziału parceli wytyczonych w okresie lokacji miasta. Najstarsza zabudowa datowana na wiek XV. Już wówczas istniała zabudowa murowana, jednotraktowa, głębokością odpowiadająca 1/4 rzutu obecnej kamienicy. Z tego okresu zachowana najgłębiej położona komora piwniczna pod traktem frontowym. Był to najprawdopodobniej dom piętrowy. W wieku XVI nastąpiła pełna zabudowa frontowej części działki w granicach obecnego rzutu parteru. Wykształcił się wówczas charakterystyczny dla mieszczańskich kamienic krakowskich układ trójtaktowy, dwuosiowy, z szeroką sienią przy murze pd i sklepem od strony pn. traktu frontowego. Na przedłużeniu sieni znajdował się wąski przechód, do którego przylegała izba z dwoma oknami na podwórze w elewacji tylnej. Z początkiem XVII w. pojawiają się pierwsze źródła pisane. Kamienica była własnością Augustyna Waclawowicza, następnie Wojciecha Olechowicza, kupca i ok. 1657 r. aż do lat 40-tych XVIII w. Tomasza Anchinger, mydlarza, od którego wzięta nazwę *Achingerowska* lub *Echingerowska*. W 1741 r. przeprowadzono rewizję, z której wynika, że dom był nadal jednopiętrowy, piętro powtarzało rzut parteru. W środkowej osi rzutu istniała klatka schodowa. Do wykształcenia pionu komunikacyjnego doszło zapewne w 2 poł. XVI w. Schody wymusiły wydzielenie z Cd. wkładka 1

Sytuacja: budynek usytuowany w obrębie dawnego układu lokacyjnego, w bloku zabudowy ograniczonym ul. Floriańską, Św. Marka i murami obronnymi. Kamienica w zwartej zabudowie wsch. pierzei ulicy Floriańskiej. Parcela w kształcie wydłużonego prostokąta, o wymiarach odpowiadających działce półkuryjnej, prostopadła do osi ulicy Floriańskiej. Zabudowa pierwotnie złożona z kamienicy frontowej, trzypiętrowej oficyny tylnej oraz parterowej oficyny bocznej, północnej. Obecnie zachowany budynek frontowy oraz piętrowa oficyna tylna. Pomiędzy budynkami prostokątne podwórkó, ograniczone od pn i pd ceglanyymi murami granicznymi. Podwórkó skomunikowane poprzez bramę przejazdową oficyny z niewielkim dziedzińcem na tyłach posesji.

Budynek frontowy

Materiał, konstrukcja, bryła: budynek wzniesiony na rzucie wydłużonego prostokąta, bryła masywna, zwarta, zajmuje głębokość ok. 1/2 powierzchni parceli. Murowany, z cegły, z użyciem kamienia łamanego w obrębie piwnic. Ściany tynkowane. Czterokondygnacyjny, trzypiętrowy, w całości podpiwniczony. Poddasze użytkowe. Dach dwuspadowy, kryty blachą tytanową. W połaci dachu świetlik. Układ wnętrza trzytraktowy, trójosiowy. Piwnice złożone z czterech komór, zróżnicowanych pod względem wielkości i poziomów. Najniżej posadowione komory traktu frontowego. Piwnice nakryte sklepieniami kolebkowymi na gurtach, ceglanyymi i sklepieniami odcinkowymi. Sklepienia założone wzdłuż do osi budynku. Pomiędzy komorami półkoliste, fazowane portale. Parter z wyraźnym trójosiowym układem wnętrza, symetryczny. Na osi środkowej sień przelotowa. Sień nakryta stropem płaskim z sufitem, z wyjątkiem odcinka w trakcie środkowym, przykrytego sklepieniem kolebkowym na gurtach. Po obu stronach sieni, od frontu pomieszczenia handlowe, doświetlone i dostępne z ulicy. Pomieszczenie w osi pn nakryte sklepieniem kolebkowym z lunetami, w pd stropem płaskim z sufitem z dekoracją stiukową. W trakcie środkowym na przedłużeniu osi pn wykształcone wtórnie wąskie pomieszczenie nakryte sklepieniem kolebkowym z lunetami. W osi pd klatka schodowa. W trakcie tylnym na przedłużeniu osi po jednym niewielkim pomieszczeniu. Pomieszczenie w osi pn nakryte stropem z sufitem, skomunikowane z traktem środkowym. W osi pd nakryte sklepieniem odcinkowym, skomunikowane z sienią, doświetlone od strony podwórka. Piętra wyprowadzone na murach obwodowych, powtarzają zasadniczo dyspozycję wnętrza parteru. W trakcie frontowym i tylnym po trzy prostokątne pomieszczenia, dwu i jednookienne, doświetlone otworami okiennymi w elewacji frontowej i tylnej. W trakcie środkowym klatka schodowa. Klatka schodowa murowana. Schody drewniane, zabiegowe.

Elewacje: eklektyczne z elementami klasycystycznymi. Murowane, tynkowane. Fasada od strony ul. Floriańskiej pięciokondygnacyjna, trójosiowa, z niejednakowym rozstawem osi na piętrach. Oś pn przesunięta zgodnie z rozkładem wnętrza. W parterze symetryczna. Podziały akcentowane wertykalnie, artykułowane przebiegającymi pomiędzy osiami pilastrami. Parter z kamiennym cokołem z odsadzką, boniowany w osiach skrajnych, oddzielony od górnych kondygnacji za pomocą profilowanego gzymsu kordonowego. Oś środkowa cofnięta w stosunku do lica fasady, gładka. W świetle wejścia do sieni kamienny portal zamknięty łukiem koszowym. Węgry z impostami. Archiwolta z kluczem w formie kłińca z płyciną o ściętych narożnikach. W osiach bocznych prostokątne otwory na witryny sklepowe. W osi pn witryna sprzężona z wejściem do lokalu. Na wysokości I – III p. osie akcentowane rzędem prostokątnych Cd. wkładka 1

14. Kubatura	15. Powierzchnia użytkowa	16. Przeznaczenie pierwotne	17. Użytkowanie obecne
7 000 m ³	1 300 m ²	mieszkalny	mieszkalno-użytkowy
18. Stan zachowania Budynek po remoncie elewacji frontowej w 2015 r. Stan bardzo dobry.		19. Istniejące zagrożenia , najpilniejsze postulaty konserwatorskie Bieżące utrzymanie budynku frontowego. Wymagany remont wschodniej elewacji oficyny tylnej.	

20. Akta archiwalne (rodzaj akt, numer i miejsce przechowywania)

1. Regestry miasta Krakowa. Muzeum Historyczne Miasta Krakowa
2. A. Chmiel, Domy krakowskie, cz. II, s. 134, 1919
3. B. Treter, Dziennik Konserwatorski , 1931-31, t. I
4. Akta wiertelnicze nr 1394, Archiwum Państwowe
5. Akta hipoteczne Wolnego Miasta Krakowa, Archiwum Państwowe, Oddział ul. Grodzka

23. Bibliografia

1. Z. Kucharczyk, Inwentaryzacja architektoniczna, 1977, WUOZ Kraków
2. M. Cempla, Badania architektoniczne, 1977, WUOZ Kraków
3. A. Leo, dokumentacja historyczno-architektoniczna, 1977, WUOZ Kraków
4. D. Czapczyńska, Dokumentacja konserwatorska stropów belkowych, 1986, WUOZ Kraków
5. A. Wójcik, Dokumentacja konserwatorska detali architektonicznych, 1986, WUOZ Kraków
6. E. Pęczkowska, Program prac konserwatorskich przy elewacji, 2006, WUOZ Kraków
7. J. Adamczewski, Kraków od A do Z, Krajowa Agencja Wydawnicza, Kraków 1992
8. Encyklopedia Krakowa, Wydawnictwo Naukowe PWN, Warszawa - Kraków 2000
9. M. Rożek, Przewodnik po zabytkach Krakowa, Wydawnictwo WAM, Kraków 2006,

25. Źródła ikonograficzne (rodzaj, miejsce przechowywania)

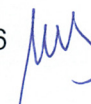
1. Kataster miasta Krakowa, Muzeum Historyczne Miasta Krakowa
2. Plan senacki 1807-1808, PKZ, 1972
3. Akta Budownictwa Miejskiego, Archiwum Państwowe w Krakowie,
4. ABM 232
5. Projekt przebudowy klatki schodowej, 1878 , Archiwum Państwowe w
6. Krakowie
7. B. Torbe, Rzut parteru wraz z projektem przebicia witryn sklepowych, 1909, Archiwum Państwowe
8. B. Torbe, Projekt witryny sklepowej, 1906, Archiwum Państwowe
9. L. Feniger, Projekt przebudowy portalu głównego, 1930, Archiwum Państwowe
10. B. Torbe Projekt przebudowy fasady, 1906, Archiwum Państwowe
11. Harband, Projekt budowy oficyny, 1934, Archiwum Państwowe

24. Uwagi

22. Adnotacje o inspekcjach, informacje o zmianach (daty, imiona i nazwiska wypełniających)

25. Opracowanie karty ewidencyjnej (autor, data i podpis)

Tekst: arch. Maria Makarewicz 11.2016



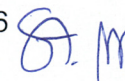
Plany, rysunki: arch. Maria Makarewicz

11.2016



Fotografie: Stanisław Makarewicz

11.2016



26. Załączniki

- Wkładka nr 1
- Wkładka nr 2
- Wkładka nr 3
- Wkładka nr 4

1. Miejscowość	KRAKÓW	5. Nazwa zabytku, adres	6. Zawartość załącznika
2. Gmina	MIEJSKA KRAKÓW		
3. Powiat	KRAKOWSKI		
4. Województwo	MAŁOPOLSKIE		
		KAMIENICA ACHINGEROWSKA KRAKÓW UL. FLORIAŃSKA 39	CD HISTORIA CD OPIS ARCHIWALIA

Cd. 12

izby frontowej I p. dodatkowego pomieszczenia i budowę latarni. Na początku XVIII w. nastąpiło również wydzielenie w obrębie traktu frontowego parteru wąskiego długiego pomieszczenia. Z tego okresu pochodzi portal o łuku koszowym. Rewizja potwierdza również istnienie na tyłach posesji niewielkiej stajni. W połowie XVIII w. kamienica należy do Jadwigi Buchlerowej, wdowy po ślusarzu, a następnie do jej spadkobierców. Przez krótki czas kamienica jest własnością rotmistrza Ferdynanda Heindla, właściciela kamienicy sąsiedniej Floriańska 37. W 1780 r. wykaz czynszów wymienia mydlarza Józefa Mazurkiewicza. Hipoteka potwierdza, że już wówczas kamienica była dwupiętrowa. Nadbudowa musiała więc mieć miejsce ok poł. XVIII w. W 1817 r. jako właściciel wymieniany jest Iwo Pieniążek, który planuje przebicie przejazdu przez mur pruski usytuowanej przy wschodniej granicy działki stajni. Z uzyskaniem przejazdu wiązała się przebudowa parteru kamienicy frontowej. W osi środkowej, kosztem izby tylnej wykonano sień przejazdową i zlikwidowano przechód. Okno w tylnej elewacji zamieniono na otwór wejściowy. W ten sposób nastąpiło wykształcenie się trzech symetrycznych osi budynku. Kolejnymi właścicielami są: Siemoński, Elżbieta Olszyńska i od 1826 r. do początku XX w. rodzina Śliwińskich. Z 1826 r. pochodzi zapis o konieczności wymiany sufitu nad III p. oraz naprawy latarni nad klatką schodową, co sugeruje, że kamienica musiała być w XVIII w. nadbudowana do wysokości III p. W trakcie tylnym strych adaptowano na część mieszkalną. Wykonano dach pograżony. Wówczas, lub raczej ok 1800 r. kamienica zyskała klasycystyczny wystrój architektoniczny. Fasadę zwieńczono attyką. Z tego okresu pochodzi również wystrój wnętrz. W tym samym roku Śliwiński wybudował dwupiętrową, murowaną oficynę tylną z wykorzystaniem starszej parterowej części. Oficyna przeznaczona była w parterze na zakład ślusarski, posiadała układ jednotraktowy, dwuosiowy. Komunikacja pomiędzy kondygnacjami odbywała się poprzez ganki przy pd murze granicznym. Ok. 1878 r. przebudowano klatkę schodową, w połaci dachu wykonano świetlik, w elewacji frontowej wybito przejście do pomieszczenia w pd osi parteru. Następnie w 1901 r. założono wodociąg, a w 1909 r. kanalizację. W 1906 r. wg zachowanego projektu B. Torbe powstała drewniana witryna do sklepu. Od 1908 r. właścicielem kamienicy jest Leon Frommer, księgarz. W związku z adaptacją dawnego sklepu w osi pn pierwotne okno w elewacji frontowej przebito i zamieniono na witrynę. W 1930 r. uporządkowano fasadę w strefie parteru. W 1934 r. po stronie pn wybudowano, parterową oficynę boczną, którą połączono z parterem budynku frontowego, łącząc wszystkie trakty. W latach 70-tych rozebrano oficynę boczną i oficynę tylną do wysokości I p. Zrekonstruowano podziały międzytraktowe.

Cd. wkładka 13

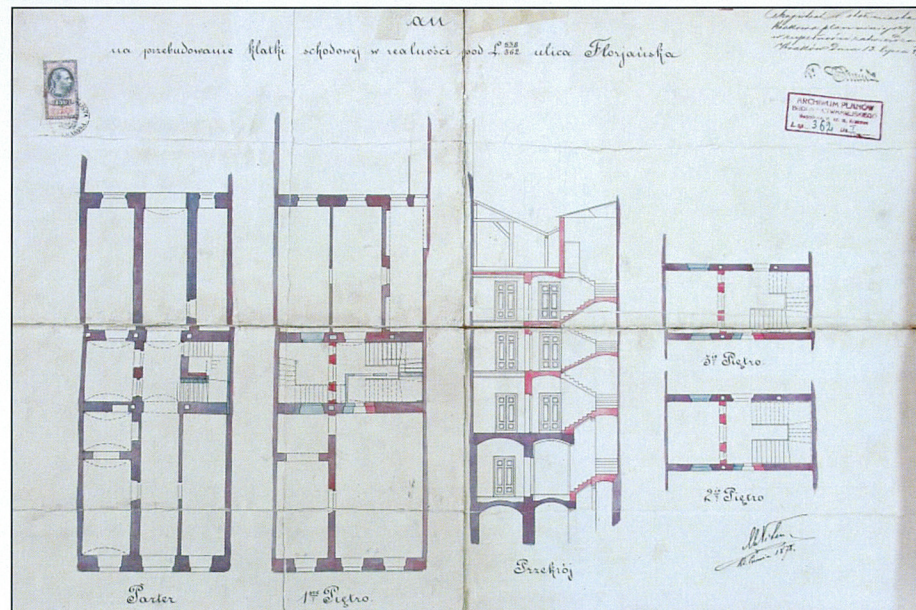
otworów okiennych, pomiędzy którymi umieszczono tokańskie pilastry. Trzony pilastrów kanelowane, ustawione na kwadratowych bazach dekorowanych rozetami. Kapitele z motywami girland. Otwory okienne wszystkich kondygnacji ujęte w profilowane, tynkowe opaski. W podokiennikach I p. prostokątne płyciny. W skrajnych osiach płyciny wypełnione bogatą dekoracją sztukatorską z dekoracją roślinną i puttami podtrzymującymi kosze owoców. W osi środkowej pierwotnie godło kamienicy: dwa lwy trzymające skrzyżowane klucze, pomiędzy którymi monogram SS -Szymon Śliwiński. Nad oknami I p. wazony z festonami, nad II p. ornament w formie arabeski. Piętra zwieńczone wydatnym gzymsem z podtrzymywaniem przez pilastry belkowaniem. Poniżej belkowania fryz z kanelowanymi tryglifami. Powyżej gzymesu wysoka, prosto zakończona attyka. W osiach prostokątne otwory okienne w skromnych opaskach tynkowych. Pomiędzy oknami, na przedłużeniu pilastrów płaskie lizeny. Całość zwieńczona belkowaniem. Elewacja tylna tynkowana, pięciokondygnacyjna, trzyosiowa, symetryczna. Pozbawiona podziałów i detali architektonicznych. Bezstylowa. W parterze w osi środkowej zamknięty łukiem pełnym przelot sieni. Otwory okienne prostokątne, wycięte

bezpośrednio w elewacji. Całość zwieńczona wysoką, prostą ścianką attykową przeprutą niewielkimi otworami.

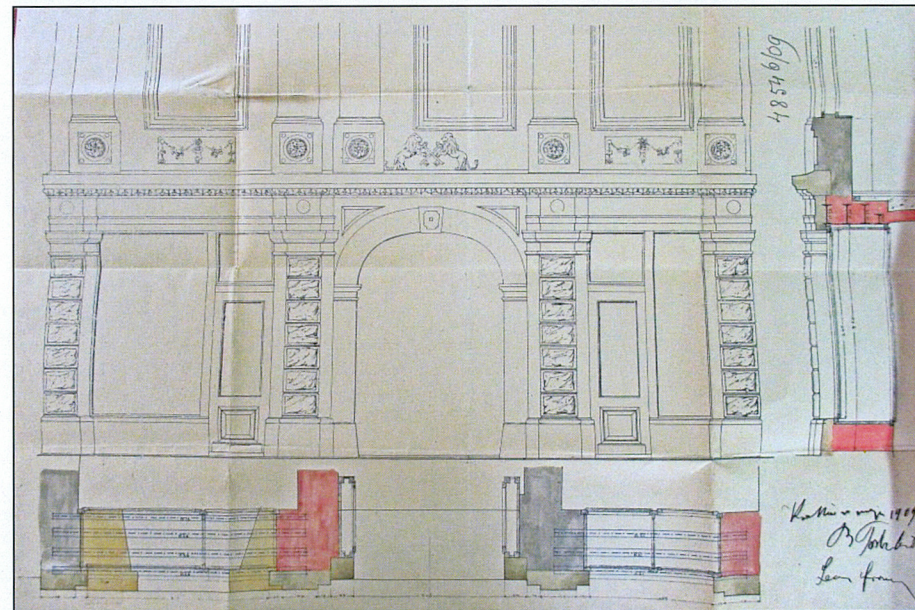
Zabytkowe elementy wystroju i wyposażenia wnętrz: mury obwodowe piwnic, parteru (XVI w.), kolebkowe sklepienia piwnic (XVI w.), sklepienia kolebkowe z lunetami w parterze (XVII w.), portale piwnic (XVI w.), klasycystyczny wystrój elewacji (ok 1800r.), dekoracja sztukatorska parteru i II p. (rozety, ok. 1817 r.), parkiety taflowe I p. (XIX w.), stolarka drzwiowa, drzwi płycinowe jedno i dwuskrzydłowe (XIX w.), piece kaflowe I p. (XIX w.), drewniane profilowane obramienie w salonie I p. (poł. XIX w.)

Oficyna tylna: wzniesiona na rzucie prostokąta, o szerokości równej tylnej części parceli. Murowana, ceglana, ściany tynkowane. Niepodpiwniczona, pierwotnie dwupiętrowa, obecnie zachowana do wysokości I p. Układ pomieszczeń jednotraktowy, trójosiowy. Pomieszczenia nakryte stropami płaskimi z sufitami. Piętro dostępne schodami zewnętrznymi dostawionymi do narożnika pn. Dach dwuspadowy, kryty dachówką ceramiczną. Elewacja zachodnia od strony podwórka bezstylowa. W parterze, w drugiej osi od strony pn zamknięta półkoliście brama przejazdowa. Na piętrach w osi skrajnej prostokątny otwór drzwiowy. W pozostałych osiach otwory okienne. Elewacja zachodnia rozwiązana analogicznie. Otwór wejściowy na I p zastąpiony otworem okiennym.

Instalacje: elektryczna, gazowa, wod –kan, alarmowa, teletechniczna, klimatyzacja.



Projekt przebudowy klatki schodowej, 1878



Projekt przebudowy parteru fasady
B. Torbe i L. Frommer, 1906

1. Miejscowość	KRAKÓW	5. Nazwa zabytku, adres KAMIENICA ACHINGEROWSKA KRAKÓW UL. FLORIAŃSKA 39	6. Zawartość załącznika FOTOGRAFIE
2. Gmina	MIEJSKA KRAKÓW		
3. Powiat	KRAKOWSKI		
4. Województwo	MAŁOPOLSKIE		



Portal bramy do sieni



Głowica pilastra



Sień, trakt frontowy



Okna 1 piętra



Okna 2 piętra



Okna 3 piętra



Okna attyki i gzyms podokapowy

1. Miejscowość	KRAKÓW	5. Nazwa zabytku, adres KAMIENICA ACHINGEROWSKA KRAKÓW UL. FLORIAŃSKA 39	6. Zawartość załącznika FOTOGRAFIE
2. Gmina	MIEJSKA KRAKÓW		
3. Powiat	KRAKOWSKI		
4. Województwo	MAŁOPOLSKIE		



Sień, trakt tylny



Klatka schodowa



Elewacja tylna



Detal okna 1 piętra – zwieńczenie



Detal okna 1 piętra – płycina pod parapetem

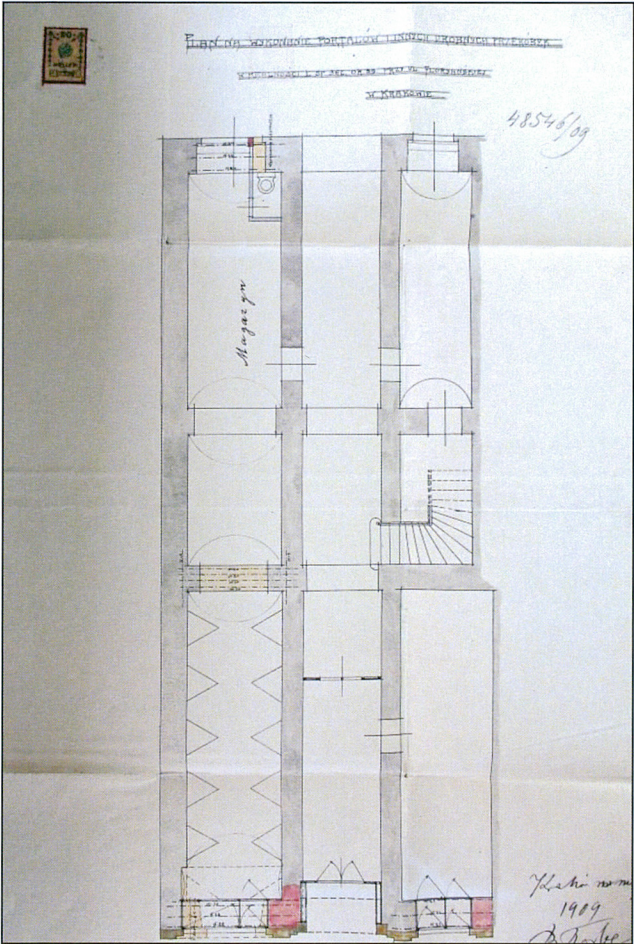


Kapitele pilastrów, 1 piętro

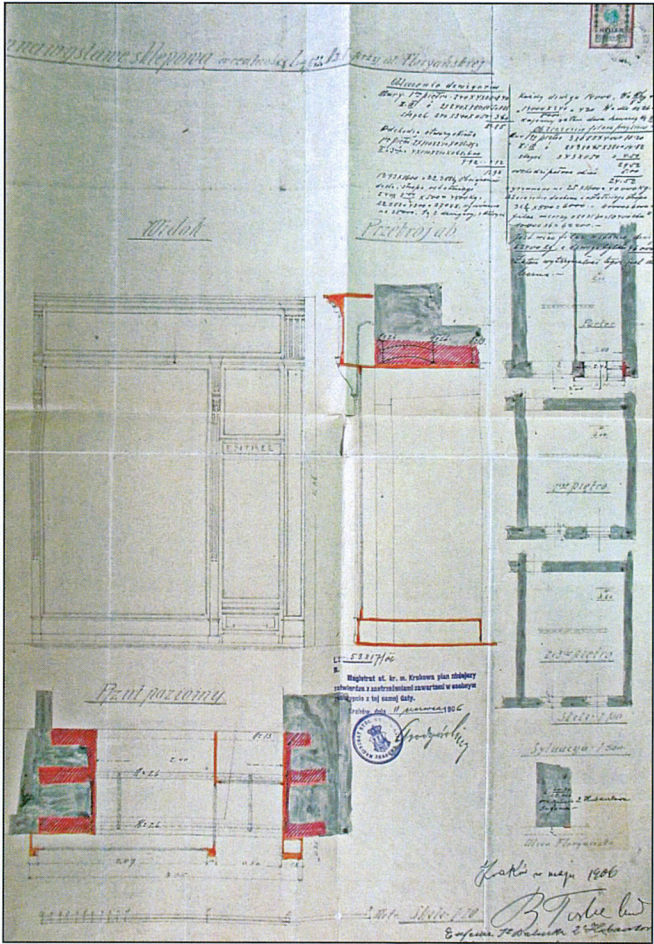


Sztukateria nad oknem 2 piętra

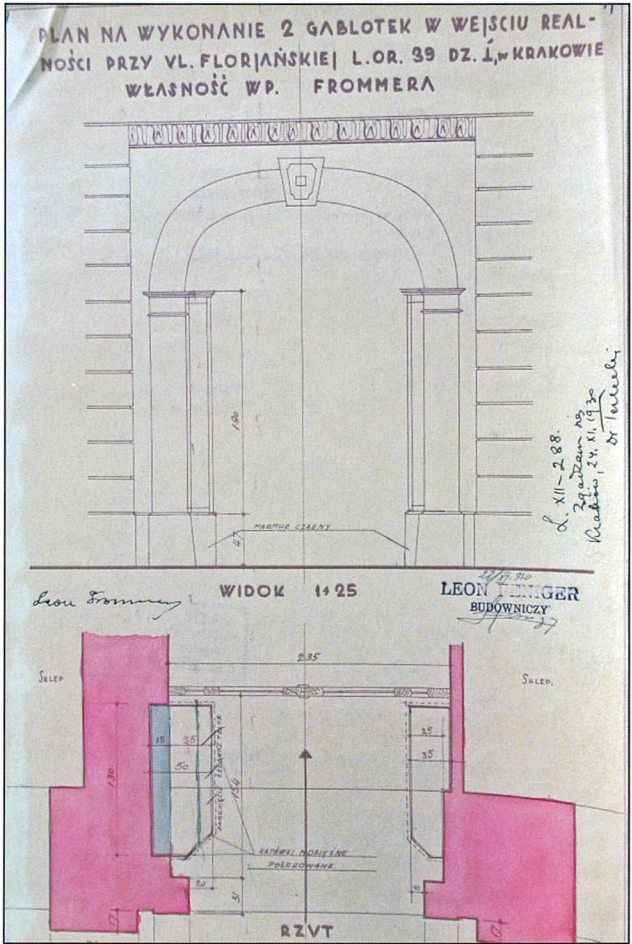
1. Miejscowość	KRAKÓW	5. Nazwa zabytku, adres	6. Zawartość załącznika
2. Gmina	MIEJSKA KRAKÓW		
3. Powiat	KRAKOWSKI		
4. Województwo	MAŁOPOLSKIE		
		KAMIENICA ACHINGEROWSKA KRAKÓW UL. FLORIAŃSKA 39	FOTOGRAFIE ARCHIWALIA



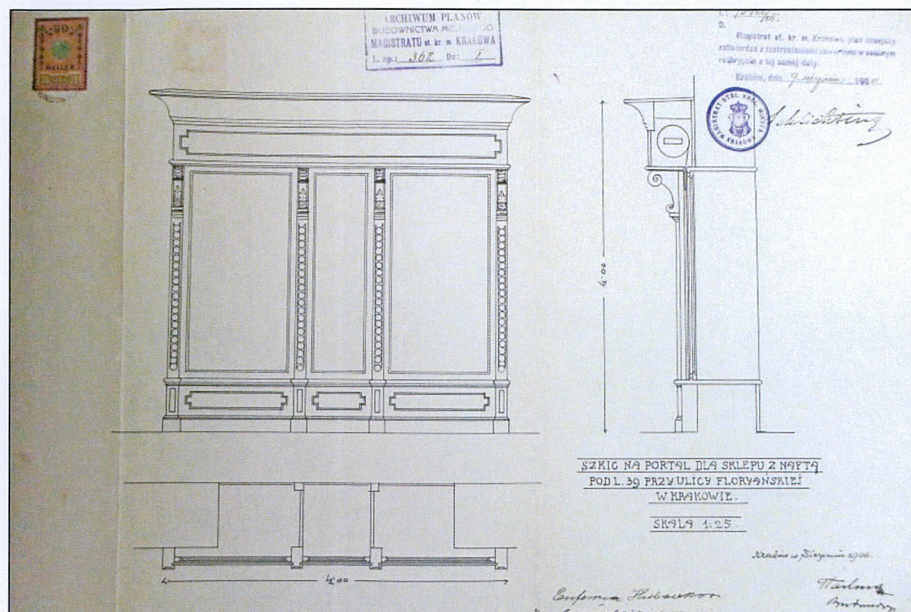
Projekt parteru, B. Torbe, 1909



Projekt witryny, 1906



Projekt gabletek, L. Feniger, 1934



Projekt witryny sklepu z naftą, 1906



Elewacja tylna, parter, wejście do sieni



Oficyna tylna, elewacja od podwórka



Oficyna tylna, elewacja od uliczki międzyblokowej