

KARTA EWIDENCYJNA ZABYTKU NIERUCHOMEGO WPISANEGO DO REJESTRU ZABYTKÓW

1. Nazwa

KAMIENICA „GŁOWIŃSKA”

2. Czas powstania

**1 poł. XVI w. ,XVII w.,
ok. 1851-97 r.**

3. Miejscowość

KRAKÓW

13380

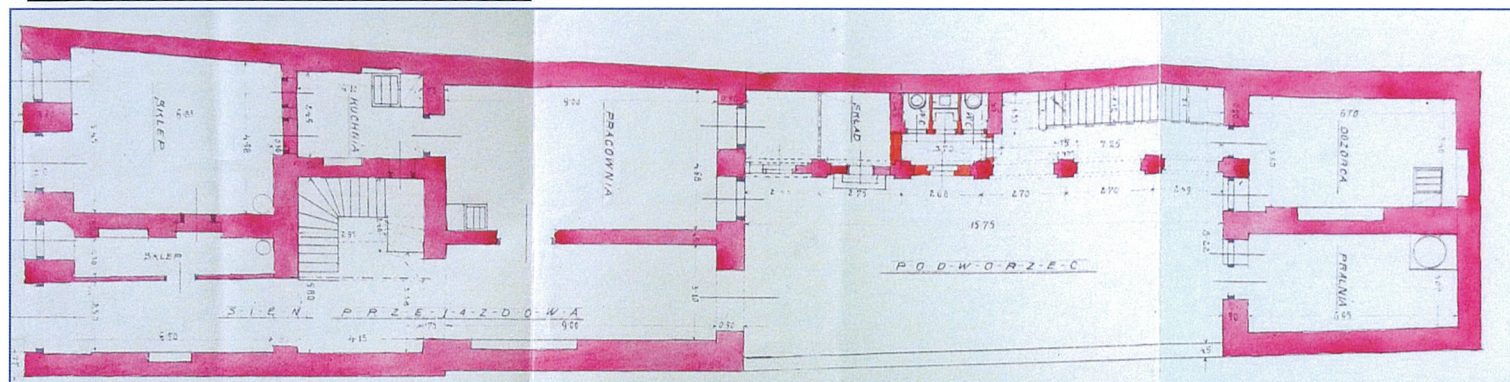
4. Adres: **Kraków, ul. Floriańska 38**

nr ewidencyjny działki: **38**, obr. **1** Śródmieście
nr księgi wieczyste [REDACTED]

11. Materiały graficzne



Rzut parteru lata 30 – te XX wieku



5. Przynależność administracyjna

Województwo: **małopolskie**

Powiat: **krakowski**

Gmina: **Kraków**

6. Współrzędne geograficzne

50.064467 19.940693

7. Poprzednie nazwy miejscowości

j.w.

8. Właściciel i jego adres

współwłasność osób fizycznych

9. Użytkownik i jego adres

j.w.

10. Formy ochrony

**wpis do rejestru zabytków:
nr A-395 decyzja z dnia 15.06.1967 r.**

**miejscowy plan zagospodarowania
przestrzennego „Stare Miasto”,
Uchwała Rady Miasta Krakowa
NR XII/131/11 z dnia 13 kwietnia 2011 r.**

Dawna liczba spisowa 338, gm. IV, 518. Kamienica pierwotnie gotycka, z 1 poł. XVI w., odnawiana z początkiem XVII w., przebudowana w XIX w. W kamienicy nie prowadzono badań architektonicznych. Na podstawie analogii z kamienicami sąsiednimi można przypuszczać, że w pierwszej fazie zabudowy w obrębie parceli istniał budynek murowany, jednopiętrowy, podpiwniczony, o jednotraktowym układzie wewnątrz. Głębokość zabudowy najprawdopodobniej nie przekraczała szerokości traktu frontowego obecnie istniejącego budynku. Pierwszym, wzmiankowanym w 1564 r. właścicielem był Paweł Kijak, karczmarz. W niespełna dziesięć lat później wykaz czynszów wymienia już Tomasza Bożejowskiego, również karczmarza, a następnie Wawrzyńca Lorenca Kłóczkowicza. Z końcem XVI w. kamienica należy do rodziny Sałacińskich, z których szczególnie zasłużonym był Stefan Sałaciński, drukarz. Ok. 1620 r. jako właściciel wymieniany jest Andrzej Głowa, od którego kamienica wzięła nazwę „Głowińska”. W 1636r. od Głowińskiego kamienicę nabył Andrzej Wiew, również karczmarz. W tym samym roku została sporządzona rewizja, z której wiadomo na pewno, że budynek był murowany, jednopiętrowy, podpiwniczony z zejściem do piwnic z ulicy i od strony podwórka. W parterze znajdowała się brukowana i sklepiona sień z oknem. Do sieni prowadził kamienny portal. Kamienica posiadała typowy dla kamienic krakowskich układ przestrzenny. W trakcie

Cd. wkładka nr 1

Sytuacja: budynek usytuowany w obrębie dawnego układu lokacyjnego. Parcela w kształcie wydłużonego prostokąta, prostopadła do osi ulicy. Wielkość i kształt parceli ukształtowane w XV w. Kamienica w zwartej zabudowie zachodniej pierzei ulicy Floriańskiej. Od wschodu przylega do zabudowy oficynowej posesji zlokalizowanych przy ul. Św. Jana. Zabudowana kamienicą frontową oraz równoległą, dwupiętrową oficyną tylną. Podwórko zabudowane na całej powierzchni do wysokości parteru. Od strony pd i pn współcześnie wykonane, ceglane mury graniczne.

Budynek frontowy.

Materiał, konstrukcja, bryła: budynek wzniesiony na rzucie wydłużonego prostokąta, krótszym bokiem przylega do pierzei ul. Floriańskiej. Murowany, z cegły, z użyciem kamienia łamanego w partii piwnic. Fundamenty kamienne. Ściany tynkowane. Trzykondygnacyjny, dwupiętrowy, w całości podpiwniczony. Dach dwuspadowy, o niskiej kalenicy, kryty blachą. Piwnice sklepione kolebkowo. Sklepienia ceglane. Układ wewnątrz w obrębie wszystkich kondygnacji trzytraktowy, pierwotnie dwuosiowy. Piwnice złożone z czterech komór, dostępne zejściem umieszczonym w połowie długości sieni. W jednym przejściu pomiędzy komorami zachowany kamienny portal. W parterze na osi pn sklepiona sień z wąskim przechoodem w trakcie tylnym. Sień nakryta sklepieniem kolebkowym z lunetami, w trakcie tylnym beczkowym. Od frontu w osi pd sieni wydzielony wtórnie lokal handlowy. Lokal dostępny bezpośrednio z ulicy. Otwór drzwiowy umieszczony w miejscu dawnego okienka doświetlającego sień. Po stronie pd dawny sklep o szerokości dwóch osi rzutu. Sklep nakryty sklepieniem kolebkowym z lunetami. W trakcie środkowym murowana, sklepiona klatka schodowa. Klatka doświetlona wystającą ponad połacie dachu latarnią. Schody pierwotnie drewniane, obecnie żelbetowe, w okładzinie kamiennej, trzybiegowe. Balustrada metalowa, kuta. Na przedłużeniu osi pd, w trakcie tylnym dawna dwuosienna izba na zadzi. Izba wtórnie podzielona, doświetlona otworami w elewacji podwórzowej. Pomieszczenia pięter powtarzają układ parteru. Wnętrza nakryte sufitami.

Elewacje: murowane, tynkowane, trójkondygnacyjne. Fasada czteroosiowa, symetryczna, o jednakowym rozstawie osi na wszystkich kondygnacjach. Lico pierwotnie boniowane w poziomie parteru, obecnie gładkie na wszystkich kondygnacjach. Parter wydzielony za pomocą skromnego, profilowanego gzymsu kordonowego, oszkarpowany do wysokości I p. Szkarpy umieszczone w narożnikach i pomiędzy osiami, zakończone gzymsem imitującym belkowanie. Pomiędzy szkarpami prostokątne płyciny. W osiach zamknięte łukami odcinkowymi, wejścia i witryny sklepowe. W skrajnej osi pn wejście do sieni. Witryny współczesne. Brama drewniana, dwuskrzydłowa. Powyżej parteru, na całej szerokości elewacji gzyms parapetowy, na którym ustawione szerokie lizeny, flankujące fasadę na poziomie pięter. W osiach prostokątne otwory okienne. Okna ujęte w profilowane, tynkowe opaski. Nad oknami I p. ustawione naprzemiennie trójkątne i zamknięte półkoliście przyczółki z pełnym belkowaniem. Przyczółki podparte na żłobionych konsolach, pomiędzy którymi, na wysokości fryzu wychodzące przed lico elewacji prostokątne pola. W podokiennikach, pomiędzy gzymsem parapetowym a wieńczącym parter gzymsem kordonowym rozstawione na szerokość otworów okiennych cokoliki, pomiędzy którymi prostokątne płyciny. Płyciny ustawione horyzontalnie, akcentowane tynkowymi opaskami. Otwory okienne II p. ustawione na parapetach. Parapety wsparte na ozdobnych konsolkach. Nad oknami wydatne, profilowane gzymsy

Cd. wkładka nr 1

14. Kubatura	15. Powierzchnia użytkowa	16. Przeznaczenie pierwotne	17. Użytkowanie obecne
5 200 m ³	900 m ²	mieszkalny	mieszkalno-użytkowy
18. Stan zachowania Budynek po remoncie elewacji frontowej w 2012 r. Stan zadowalający.		19. Istniejące zagrożenia , najpilniejsze postulaty konserwatorskie Bieżące utrzymanie obiektu.	

20. Akta archiwalne (rodzaj akt, numer i miejsce przechowywania)

1. Rejestry miasta Krakowa, 2518-38, Muzeum Historyczne Miasta Krakowa
2. A. Chmiel, Domy krakowskie, cz. II, s. 154, 1919
3. B. Treter, Dziennik Konserwatorski, 1931, t. I
4. Akta wiertelnicze nr 1378, Archiwum Państwowe
5. Akta hipoteczne Wolnego Miasta Krakowa, Archiwum Państwowe, Oddział ul. Grodzka

23. Bibliografia

1. W. Dobrzański, Projekt zagospodarowania sień, podwórka i oficyny, 1991, WUOZ Kraków
2. W. Dobrzański, Projekt pasażu handlowego podwórku, 1997, WUOZ Kraków
3. W. Dobrzański, Projekt połączenia budynku frontowego z oficyną, 2002, WUOZ Kraków
4. J. Adamczewski, Kraków od A do Z, Krajowa Agencja Wydawnicza, Kraków 1992
5. Encyklopedia Krakowa, Wydawnictwo Naukowe PWN, Warszawa - Kraków 2000
6. M. Rożek, Przewodnik po zabytkach Krakowa, Wydawnictwo WAM, Kraków 2006,

25. Źródła ikonograficzne (rodzaj, miejsce przechowywania)

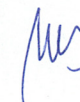
1. Kataster miasta Krakowa, Muzeum Historyczne Miasta Krakowa
2. Akta Budownictwa Miejskiego, Archiwum Państwowe w Krakowie, ABM 233
3. Z. Prokesz, Projekt witryny sklepowej, 1922, Archiwum Państwowe
4. Z. Prokesz Projekt drzwi wejściowych, 1923, Archiwum Państwowe
5. L. Jasiński, Plan wystawy sklepowej, 1925, Archiwum Państwowe
6. Projekt przebudowy portalu, 1937, Archiwum Państwowe
7. Fotografia fasad, 1937, Archiwum Państwowe
8. T. Gliński, A. Kramarski, Projekt kanalizacji, rys. elewacji, rzuty, Archiwum Państwowe

24. Uwagi

22. Adnotacje o inspekcjach, informacje o zmianach (daty, imiona i nazwiska wypełniających)

25. Opracowanie karty ewidencyjnej (autor, data i podpis)

Tekst: arch. Maria Makarewicz 11.2016



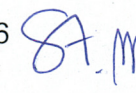
Plany, rysunki: arch. Maria Makarewicz

11.2016



Fotografie: Stanisław Makarewicz

11.2016



26. Załączniki

Wkładka nr 1
Wkładka nr 2
Wkładka nr 3
Wkładka nr 4

1. Miejscowość	KRAKÓW	5. Nazwa zabytku, adres KAMIENICA „GŁOWIŃSKA” KRAKÓW UL. FLORIAŃSKA 38	6. Zawartość załącznika CD HISTORIA CD OPIS ARCHIWALIA
2. Gmina	MIEJSKA KRAKÓW		
3. Powiat	KRAKOWSKI		
4. Województwo	MAŁOPOLSKIE		

Cd. 12

tylnym znajdowała się dwuokienna izba. Piętro powtarzało układ pomieszczeń parteru. W trakcie frontowym znajdowały się dwie izby z oknami na ulicę. Zabudowa gospodarcza nadal była drewniana. Ok. 1656 r. kamienica przechodzi na własność Walentego Kaptowicza i jego żony Cecylii. W 1674 r. jest już własnością kotlarza Kazimierza Janickiego, który z końcem XVII w. był zmuszony sprzedać dom niejakiemu Złotnickiemu. W latach 30-tych XVIII w. wykazy czynszów wymieniają podczaszego litewskiego, włoskiego pochodzenia Piotra Bianchi. Rewizja z 1732 r. po raz pierwszy opisuje kamienicę dwupiętrową, zniszczoną, co sugeruje, że kamienicę nadbudowano najprawdopodobniej w 1 poł. XVII w. Kamienica posiadała dwupiętrową oficynę. Od 1791 r. kamienica jest własnością Józefa Dörla, który budynek wcześniej dzierżawił. W 1816 r. kamienica była zrujnowana, stropy nad I p. uległy zawaleniu. Budynek oficyny rozebrano do wysokości I p. W 1823 r. kamienica została zlicytowana. Nabył ją Tomasz Obrębski, a następnie Wincenty Kalisiński. Z jego inicjatywy w latach 1838-40 kamienica została wyremontowana i przebudowana. Nad klatką schodową wybudowano latarnię, wymieniono dach i odbudowano II p. oficyny. W 1878 r. kamienica należy do Karoliny Nowakowej, następnie do jej syna dr Gustawa Nowaka. Ok 1886 r. przebudowano ponownie klatkę schodową i zmieniono wystrój fasady. W 1922 r. powstał kolejny projekt przebudowy elewacji frontowej w poziomie parteru. Autorem projektu był Z. Prokiesz. W 1925 r. wg projektu L. Jasińskiego powstał projekt przebudowy parteru i wydzielienia w sieni lokalu handlowego. W latach 30-tych XX w. kamienica została skanalizowana. Wg projektu T. Glińskiego i A. Kramarskiego przy pd murze granicznym postawiono dwupiętrową, jednotraktową oficynę mieszczącą między innymi sanitariaty i schody na wyższe kondygnacje. W 2007 r. zadaszono podwórko i zaadaptowano poddasze oficyny na mieszkalne.

Cd. 13

odcinkowe, poniżej których dekoracyjny fryz w formie swobodnie opadających girland. Nad oknami gzyms oddzielający ściankę kolankową. W ścianie, w osiach ustawione parami, kwadratowe okienka strychowe. Okienka ujęte w tynkowe, profilowane opaski. Pomiędzy okienkami ozdobne, wolutowe kroksztyny podtrzymujące gzyms podokapowy. Wypukłe dekoracje architektoniczne akcentowane za pomocą jasnego tynku. Elewacja tylna trzykondygnacyjna, trzyosiowa, niesymetryczna. Bezstylowa, pozbawiona detali i podziałów architektonicznych. Parter niewidoczny, przysłonięty obecnie zadaszaniem podwórka. Pierwotnie w osi pn parteru zamknięte pełnym łukiem wyjście z sieni. W pozostałych osiach prostokątne otwory okienne. Obecnie otwory okienne blendowane. Na wyższych kondygnacjach, w osiach prostokątne otwory okienne o zróżnicowanym kształcie i wielkości. Na II p. w osi pd porte- fenetre. Balustrada z prostych, metalowych prętów. Całość zwieńczona ścianką kolankową, w której umieszczono zdwojone okienka strychowe. Stolarka okienna i drzwiowa wymieniona współcześnie, w większości z zachowaniem historycznych, dziewiętnastowiecznych podziałów i profili.

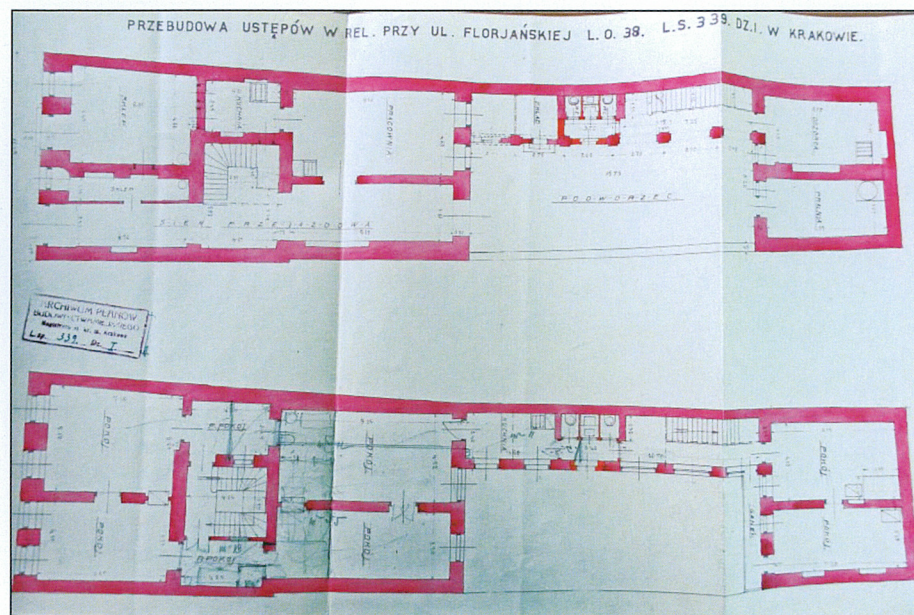
Oficina tylna: z poł. XIX w., wzniesiona na rzucie prostokąta, równoległa do budynku frontowego. Pierwotnie piętrowa, niepodpiwniczona. Obecnie nadbudowana do wysokości II p z użytkowym poddaszem Murowana, ceglana, ściany tynkowane. Układ wewnątrz jednotraktowy, dwuosiowy. Wnętrza parteru nakryte sklepieniami żaglastymi, na piętrze sufitami. Elewacja trzykondygnacyjna, czteroosiowa, symetryczna. Parter niewidoczny ze względu na zabudowę podwórka. Podziały horyzontalne akcentowane za pomocą profilowanego gzymsu kordonowego na wysokości I p. i okapu. W osiach, prostokątne otwory okienne. Okna II p. znacznie mniejsze, zwieńczone wykonanymi w tynku prostymi gzymsami nadokiennymi. Powyżej ścianka

kolankowa z prostokątnymi okienkami, doświetlającymi poddasze. Elewacja bezstylowa, w zasadzie pozbawiona dekoracji i podziałów architektonicznych. Dach jednospadowy, o wysokiej kalenicy, kryty blachą. W połaci dachu okna.

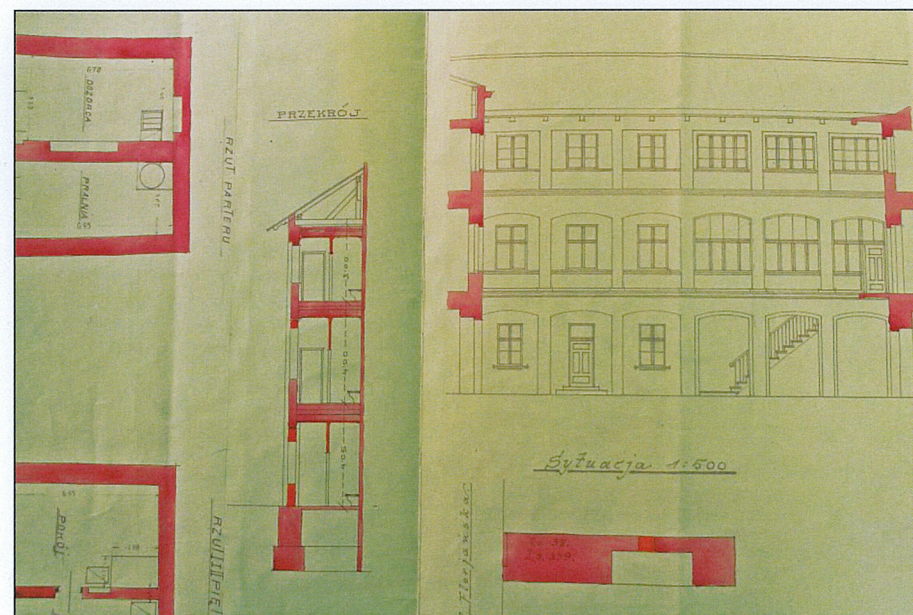
Podwórko: w kształcie prostokąta, ograniczone elewacjami dwóch równoległych względem siebie budynków. Od strony pn i pd, w miejscu dawnych murów granicznych współczesne ceglane ogrodzenia, na których wsparta drewniana konstrukcja lekkiego zadaszenia podwórka.

Elementy zabytkowe: mury obwodowe piwnic i parteru (XV, XVI w.), ceglane, kolebkowe sklepienia piwnic we wszystkich komorach (XVI w.), sklepienia kolebkowe i kolebkowe z lunetami w sieni (XVI w.), kamienny portal w piwnicy (XVI w.), klasycystyczny wystrój fasady (poł. XIX w.), wewnętrzna stolarka drzwiowa, drzwi płycinowe (2 poł. XIX w.), brama wejściowa (poł. XIX w.)

Instalacje: elektryczna, gazowa, wod – kan, alarmowa, teletechniczna, klimatyzacja.



Rzut parteru i piętra



Elewacja oficyny, przekrój, sytuacja

T. Gliński, A. Kramarski, lata 30 – te XX wieku, projekt kanalizacji

1. Miejscowość	KRAKÓW	5. Nazwa zabytku, adres KAMIENICA „GŁOWIŃSKA” KRAKÓW UL. FLORIAŃSKA 38	6. Zawartość załącznika FOTOGRAFIE
2. Gmina	MIEJSKA KRAKÓW		
3. Powiat	KRAKOWSKI		
4. Województwo	MAŁOPOLSKIE		



Okno 1 piętra oś pn



Okno 1 piętra oś pd



Okno 2 piętra



Pas parteru



Pas 2,3 piętra i strychu



Okna 1 piętra



Okna 2 piętra

1. Miejscowość	KRAKÓW	5. Nazwa zabytku, adres KAMIENICA „GŁOWIŃSKA” KRAKÓW UL. FLORIAŃSKA 38	6. Zawartość załącznika FOTOGRAFIE
2. Gmina	MIEJSKA KRAKÓW		
3. Powiat	KRAKOWSKI		
4. Województwo	MAŁOPOLSKIE		



Elewacja tylna



Klatka schodowa



Elewacja oficyny tylnej



Detal zwieńczenia okna 1 piętra os pn



Detal zwieńczenia okna 1 piętra os pd



Detal zwieńczenia okna 2 piętra



Detal okienek strychowych i gzymsu podokapowego

1. Miejscowość	KRAKÓW	5. Nazwa zabytku, adres KAMIENICA „GŁOWIŃSKA” KRAKÓW UL. FLORIAŃSKA 38	6. Zawartość załącznika FOTOGRAFIE ARCHIWALIA
2. Gmina	MIEJSKA KRAKÓW		
3. Powiat	KRAKOWSKI		
4. Województwo	MAŁOPOLSKIE		



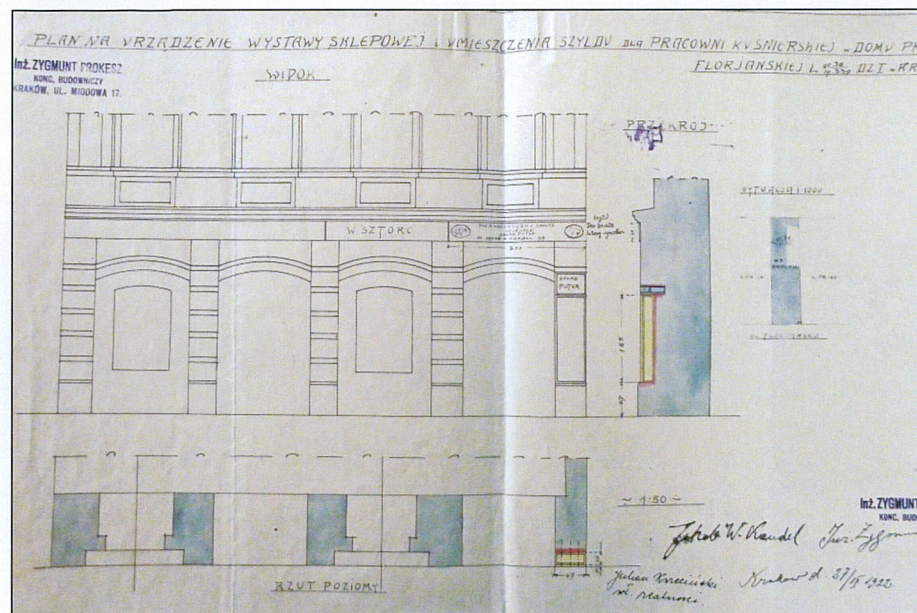
Zejsście do piwnic



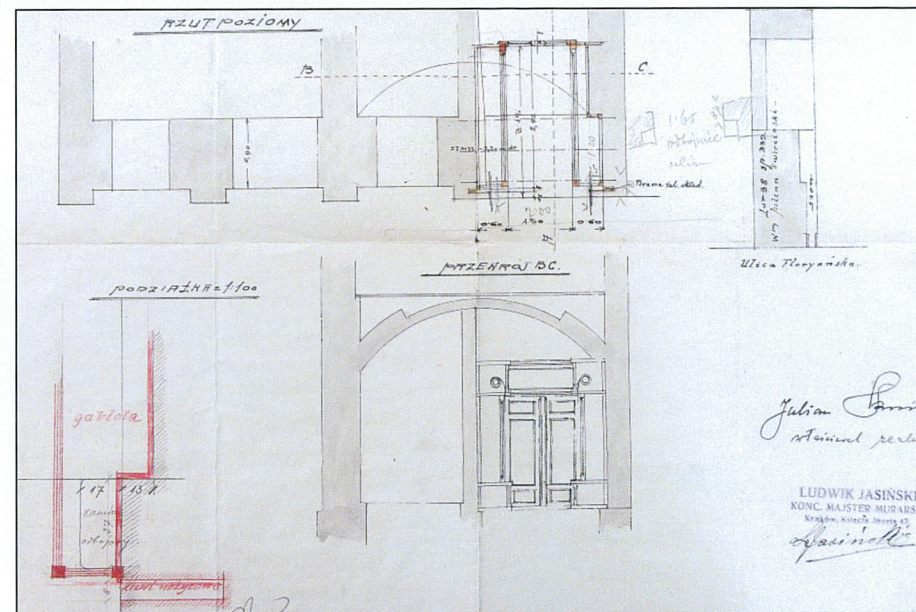
Fragment piwnic



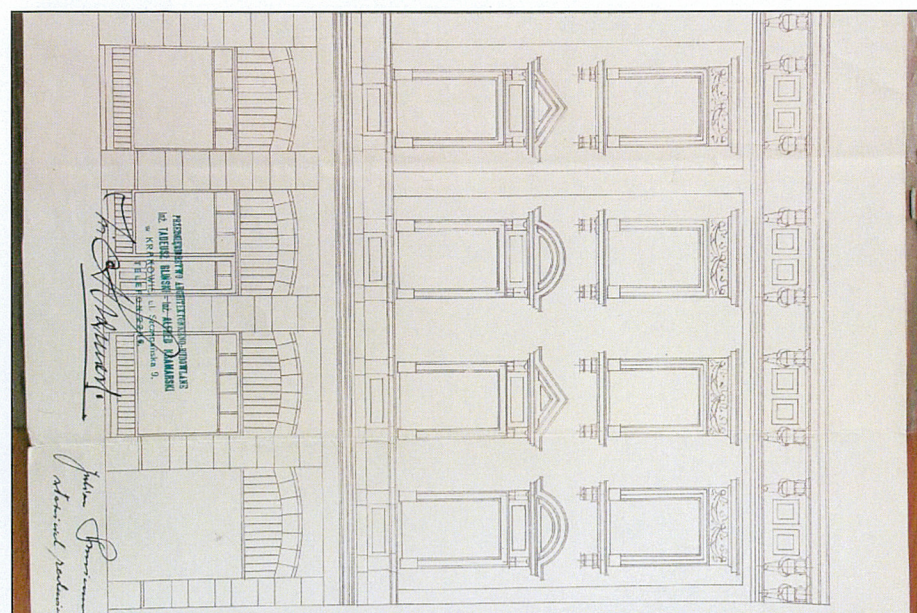
Portal między komorami piwnic



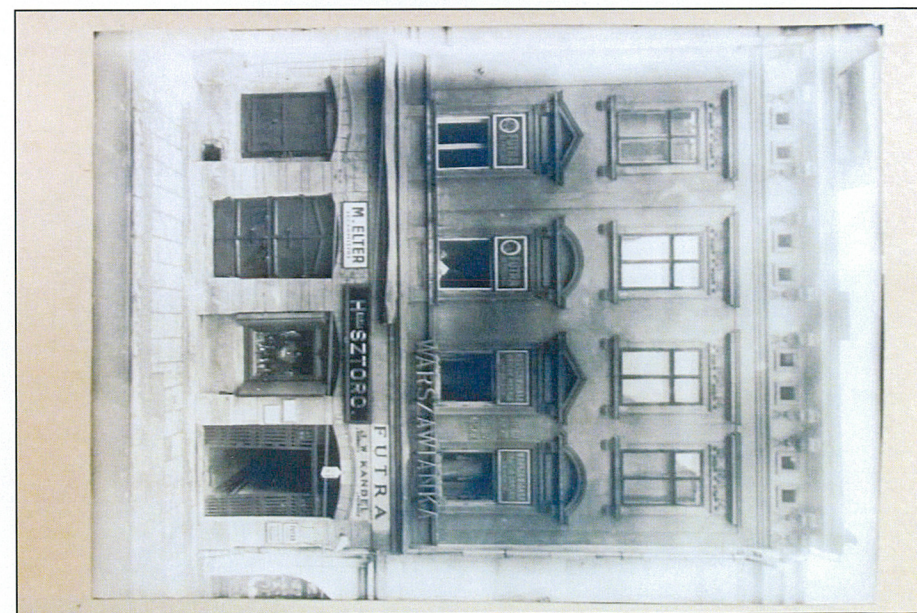
Projekt witryny sklepowej, Z. Prokesz, 1922



Plan wystawy sklepowej, L. Jasiński, 1925



Projekt fasady, T. Gliński, A. Kramarski, lata 30 – te XX wieku



Fotografia fasady, 1937