

KARTA EWIDENCYJNA ZABYTKU NIERUCHOMEGO WPISANEGO DO REJESTRU ZABYTKÓW

3. Miejscowość

KRAKÓW

13372

1. Nazwa

KAMIENICA

2. Czas powstania

XIV/XV w.,
2 poł. XIX w.

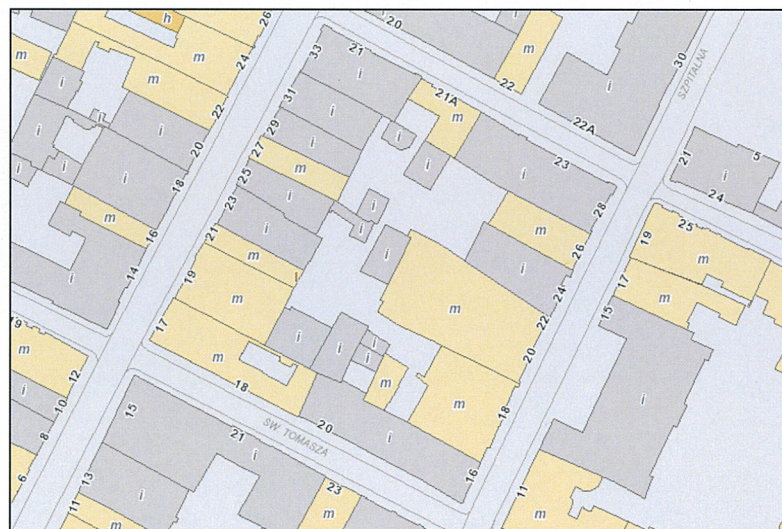
4. Adres: Kraków, ul. Floriańska 29

nr ewidencyjny działki: 105/1, obr. 1

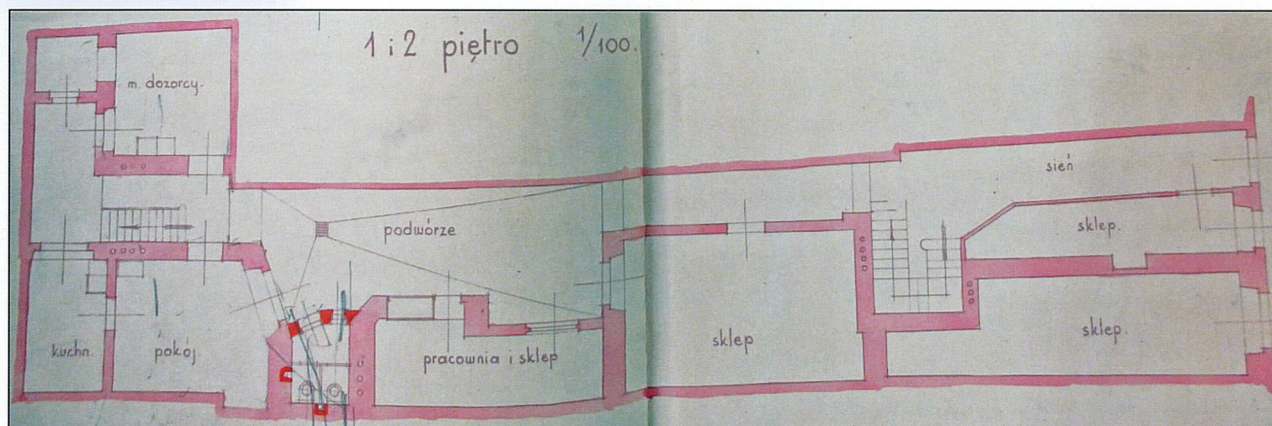
Śródmieście

nr księgi wieczystej: [REDACTED]

11. Materiały graficzne



Rzut parteru 1934



5. Przynależność administracyjna

Województwo: małopolskie

Powiat: krakowski

Gmina: Kraków

6. Współrzędne geograficzne

50.063857, 19.940301

7. Poprzednie nazwy miejscowości

j.w.

8. Właściciel i jego adres

współwłasność osób fizycznych

9. Użytkownik i jego adres

j.w.

10. Formy ochrony

wpis do rejestru zabytków:
nr A-198 decyzja z dnia 15.06.1967 r.

miejscowy plan zagospodarowania
przestrzennego „Stare Miasto”,
Uchwała Rady Miasta Krakowa
NR XII/131/11 z dnia 13 kwietnia 2011 r.

Dawna liczba spisowa 357. Kamienica gotycka, przebudowywana w kilku fazach. Parcela w pierzei ul. Floriańskiej o wymiarach odpowiadających działce półkuryjnej. Najstarsza zabudowa datowana na przełom XIV/XV w. Obecna forma jest wynikiem przekształceń przeprowadzonych z końcem XIX w. Już wówczas istniała zabudowa murowana, jednotraktowa, dwuosiowa, głębokością odpowiadająca rzutowi traktu frontowego piwnic obecnej kamienicy. Był to budynek podpiwniczony, zapewne jednopiętrowy. Najstarsze informacje o właścicielach pochodzą z końca XVI w. W księgach archiwalnych wymieniany jest Marcin Płatnerz. Ok. 1607 r. własność Macieja Hajnisa, następnie Piotra Klausa. W 1628 r. właścicielem zostaje cyrulik Stanisław Zieleniewicz. Po jego śmierci przeprowadzono rewizję. Rewizja wymienia jedynie piwnice z zejściem z sieni, co potwierdza wykształcenie się zapewne jeszcze w XVI w. układu trzytraktowego. W 2 poł. XVII w. kamienicę nabył od spadkobierców Zieleniewicza Jakub Nowakowicz, kuśnierz. Z końcem wieku budynek przechodzi na własność Kazimierza Łącznikowicza, a następnie jego spadkobierców. W 1 poł. XVIII w., aż do lat 80-tych kamienica jest własnością rodziny Heydlów. W 1733 r. na okoliczność sporu o mur przeprowadzono rewizję, w której po raz pierwszy jest wymieniana oficyna tylna, murowana, sklepiona. Kolejna rewizja z 1773 r. opisuje budynek frontowy jako murowany, Cd. wkładka 1

Sytuacja: budynek usytuowany w obrębie dawnego układu lokacyjnego, na działce w bloku zabudowy nr 9, we wsch. pierzei ul. Floriańskiej. Kamienica w zwartej zabudowie. Parcela w kształcie litery L, w części frontowej o wymiarach odpowiadających działce półkuryjnej, prostopadła do osi ulicy Floriańskiej. Pierwotnie zabudowa złożona z budynku frontowego, dwupiętrowej, połączonej z budynkiem frontowym oficyny bocznej, lewej i nieco szerszej od szerokości parceli oficyny tylnej. Zabudowa oficynowa rozebrana z początkiem lat 80-tych XX w. i w części przewidziana do rekonstrukcji. Niewielkie podwórko ograniczone od pn i pd ceglanyymi murami granicznymi, sięgającymi do wysokości I p.

Budynek frontowy

Materiał, konstrukcja, bryła: budynek wzniesiony na rzucie wydłużonego, prostokąta. Bryła masywna, bez rozczłonkowań. Murowany, z cegły, z użyciem kamienia łamanego w obrębie traktu frontowego piwnic. Ściany tynkowane. Trzykondygnacyjny, dwupiętrowy, z użytkowym poddaszem, w całości podpiwniczony. Układ wewnątrz pierwotnie trzytraktowy, dwuosiowy. Dach dwuspadowy, kryty blachą. Piwnice o zróżnicowanym poziomie pomiędzy traktem frontowym i tylnym, dostępne zejściem przy wschodniej ścianie międzytraktowej sieni. Różnica poziomów wyrównana za pomocą schodów. Sklepione kolebkowo. Sklepienia założone poprzecznie do osi budynku. W trakcie frontowym sklepienia kamienne, w tylnym ceglane. Komory podzielone za pomocą ceglanych arkad. Arkady wsparte na murach poprzecznych i ceglano kamiennym filarze. Pomiędzy komorami zachowane kamienne, fazowane portale. W parterze układ typowy dla krakowskich kamienic mieszczańskich. W pd osi rzutu traktu frontowego sień, w osi pn sklep. Pomieszczenia nakryte sklepieniami kolebkowymi z lunetami. W pd części traktu środkowego klatka schodowa, łącząca wyższe kondygnacje. W trakcie tylnym wąski przechód na przedłużeniu sieni oraz izba na zadzi. Izba skomunikowana z przechodem poprzez umieszczony w pn ścianie otwór drzwiowy. Pomiędzy klatką schodową a przechodem nadproże o łuku odcinkowym. Pomieszczenia w trakcie tylnym przykryte płaskimi stropami. Klatka schodowa murowana, schody kamienne, dwubiegowe. Balustrada żeliwna, kuta z drewnianą poręczą. Na schodach spoczniki wsparte na ozdobnych konsolach. Klatka doświetlona świetlikiem wychodzącym ponad połąć dachu. Piętra zasadniczo powtarzają rzut i układ parteru. Pomieszczenia doświetlone otworami okiennymi w elewacji frontowej i podwórzowej, nakryte stropami z sufitymi.

Elewacje: murowane, tynkowane. Fasada od strony ul. Floriańskiej trzykondygnacyjna, trzyosiowa, nieregularna w parterze i czteroosiowa na wyższych kondygnacjach, o symetrycznym rozstawie osi, akcentowanych rzędami prostokątnych otworów okiennych. Boniowana na wszystkich kondygnacjach, o podziałach horyzontalnych, akcentowanych na poziomie parteru i pięter za pomocą kordonowych, profilowanych gzymsów oraz fryzu podokapowego. Parter z wydzielonym cokołem. Cokół z odsadzką. W osi pd prostokątne wejście do sieni. W pozostałych osiach niejednakowej wielkości prostokątne, wycięte bezpośrednio w ścianie otwory na witryny sklepowe. Witryna w osi pn sprzężona z drzwiami wejściowymi do lokalu handlowego. Witryny współczesne, bez walorów zabytkowych. Otwory okienne I i II p. ujęte w tynkowe, profilowane opaski. Opaski okien I p. załamują się tworząc uszaki. Okna I p. wsparte na parapetach i zwieńczone prostymi gzymsami odcinkowymi. W podokiennikach prostokątne płyciny z motywem girlandy. Pomiędzy otworami okiennymi a gzymsami nadokiennymi płyciny przełamane w Cd. wkładka 1

14. Kubatura	15. Powierzchnia użytkowa	16. Przeznaczenie pierwotne	17. Użytkowanie obecne
3 500 m ³	600 m ²	mieszkalny	mieszkalno-użytkowy
18. Stan zachowania Kamienica bieżąco użytkowna, w trakcie remontu w części tylnej..		19. Istniejące zagrożenia , najpilniejsze postulaty konserwatorskie Remont elewacji	

20. Akta archiwalne (rodzaj akt, numer i miejsce przechowywania)

1. Regestry miasta Krakowa. Muzeum Historyczne Miasta Krakowa
2. A. Chmiel, Domy krakowskie, cz. II, s. 101, 1919
3. B. Treter, Dziennik Konserwatorski , 1931-31, t. I
4. Akta wiertelnicze nr 2807, Archiwum Państwowe
5. Akta hipoteczne Wolnego Miasta Krakowa, Archiwum Państwowe, Oddział ul. Grodzka

23. Bibliografia

1. J. Kossowski, Ekspertyza konserwatorska, 1977, WUOZ Kraków
2. D. Chlebińska -Szymańska, Ekspertyza konserwatorska, 1976, WUOZ Kraków
3. W. Suszek, Projekt rozbiórki oficyn, 1981 WUOZ Kraków
4. J. Adamczewski, Kraków od A do Z, Krajowa Agencja Wydawnicza, Kraków 1992
5. Encyklopedia Krakowa, Wydawnictwo Naukowe PWN, Warszawa - Kraków 2000
6. M. Rożek, Przewodnik po zabytkach Krakowa, Wydawnictwo WAM, Kraków 2006,

25. Źródła ikonograficzne (rodzaj, miejsce przechowywania)

1. Kataster miasta Krakowa, Muzeum Historyczne Miasta Krakowa
2. Akta Budownictwa Miejskiego, Archiwum Państwowe w Krakowie, ABM 231
3. Projekt przebudowy oficyny, 1887, Archiwum Państwowe
4. S. Żołdani, Projekt oficyn i przebudowy budynku frontowego, 1888, Archiwum Państwowe
5. Projekt poszerzenia sklepu w oficynie, J. Olszowski, 1930, Archiwum Państwowe
6. Projekt kanalizacji, 1934, Archiwum Państwowe
7. E. Ronka, Projekt witryny sklepowej, Archiwum Państwowe


24. Uwagi

22. Adnotacje o inspekcjach, informacje o zmianach (daty, imiona i nazwiska wypełniających)

25. Opracowanie karty ewidencyjnej (autor, data i podpis)

Tekst: arch. Maria Makarewicz 11.2016 

Plany, rysunki: arch. Maria Makarewicz 11.2016 

Fotografie: Stanisław Makarewicz 11.2016 

26. Załączniki

Wkładka nr 1
Wkładka nr 2
Wkładka nr 3

1. Miejscowość	KRAKÓW	5. Nazwa zabytku, adres KAMIENICA KRAKÓW UL. FLORIAŃSKA 29	6. Zawartość załącznika CD HISTORIA CD OPIS ARCHIWALIA
2. Gmina	MIEJSKA KRAKÓW		
3. Powiat	KRAKOWSKI		
4. Województwo	MAŁOPOLSKIE		

Cd. 12

dwupiętrowy z sklepioną sienią i sklepem w trakcie frontowym. Wymienia również izbę tylną o dwóch oknach na podwórze. Schody pomiędzy piętrami były drewniane. Na tyłach posesji istniała dwupiętrowa, oficyna, podpiwniczona, sklepiona na parterze. W 1786 r. dom jest własnością Agnieszki Kasickiej. Z kolejnych rewizji wynika, że kamienica nie była remontowana i popadała w ruinę. W 1814 r. dom nabył Ignacy Polcer, który przygotował plan przebudowy. Między innymi w pomieszczeniu frontowym miała funkcjonować piekarnia. Modernizacja miała polegać na przebudowie fasady i ujednoliceniu otworów okiennych I i II p. oraz przebudowie schodów. Polcer nie zrealizował projektów. Po jego śmierci kamienicę w drodze licytacji nabył Jan Styczyński, który wymienia dach na ogniotrwały, podnosi mur graniczny do wysokości II p., buduje nowe ganki komunikacyjne, co potwierdza istnienie oficyny. Dalsza przebudowa nastąpiła ok 1877 r. Właścicielem był Jan Banaszkiewicz. Banaszkiewicz rozebrał oficynę tylną i w jej miejscu wg projektu K. Żychonia postawił nową, dwupiętrową. Wg projektu Żychonia kilka lat później wybudował mieszczącą ustępy oficynę boczną oraz przebudował budynek frontowy. W sieni wydzielono pomieszczenie handlowe z witryną, przekształcając elewację frontową i portal, przebudowano klatkę schodową. W 1930 r. powiększono sklep w parterze oficyny tylnej. W 1934 r. budynek skanalizowano. W 1963 r. oficyny zostały przeznaczone do rozbiórki. Roboty wykonano z początkiem lat 80-tych XX w. Aktualnie, kamienica w trakcie remontu polegającego na nadbudowie od strony podwórka i budowie windy.

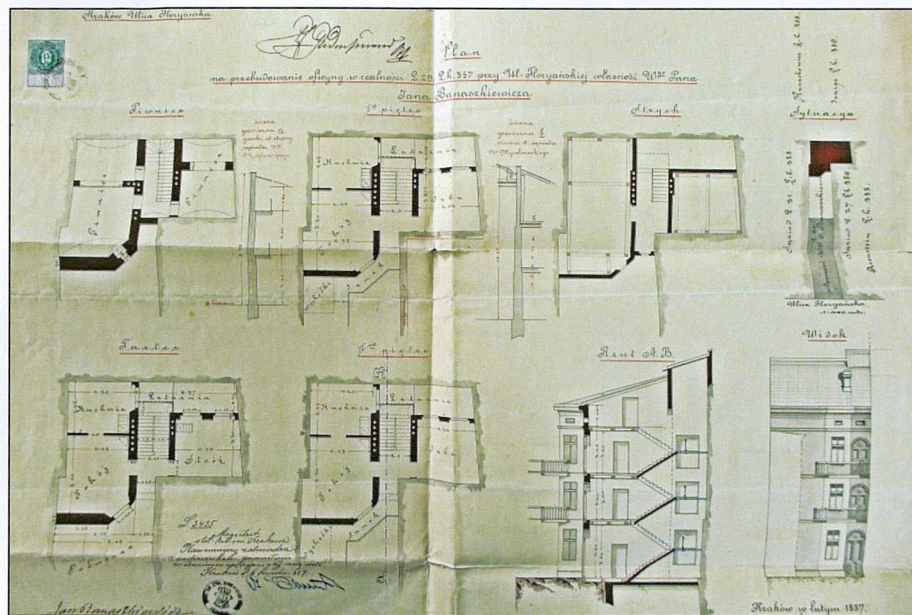
Cd. 13

kluczu kłińcami, na których umieszczone hermy. Po obu stronach stiukowa dekoracja z motywami roślinnymi. Powyżej w osi środkowej gzymsów nadokiennych ozdobne sterczyny. Okna II p. wsparte bezpośrednio na gzymsie kordonowym. Gzyms podparty dekoracyjnymi konsolkami z motywem roślinnym. Ponad oknami górnej kondygnacji, na wysokości ścianki kolankowej przebiega fryz, przedzielony blendowanymi okienkami strychowymi. Między okienkami płyciny z dekoracją stiukową w formie palmet i wolut. Gzyms wieńczący wsparty na dekoracyjnych kroksztynach. Kroksztyny w formie esownic pokryte dekoracją z motywem liści akantu. W poziomie dachu lukarny w profilowanych opaskach, z trójkątnymi, profilowanymi naczółkami, kryjącymi dwuspadowe daszki. Elewacja od strony podwórka pierwotnie połączona z oficyną boczną. Dwuosiowa, trzykondygnacyjna z użytkowym poddaszem. Pozbawiona podziałów i detali architektonicznych, bezstylowa. W parterze w osi pd prostokątny otwór drzwiowy prowadzący z przechodu. Na piętrach, w osi pd i środkowej prostokątne otwory okienne o zróżnicowanej wielkości. Całość zwieńczona ścianką kolankową. W strefie dachu, w osiach otworów okiennych zamknięte dwuspadowymi daszkami lukarny.

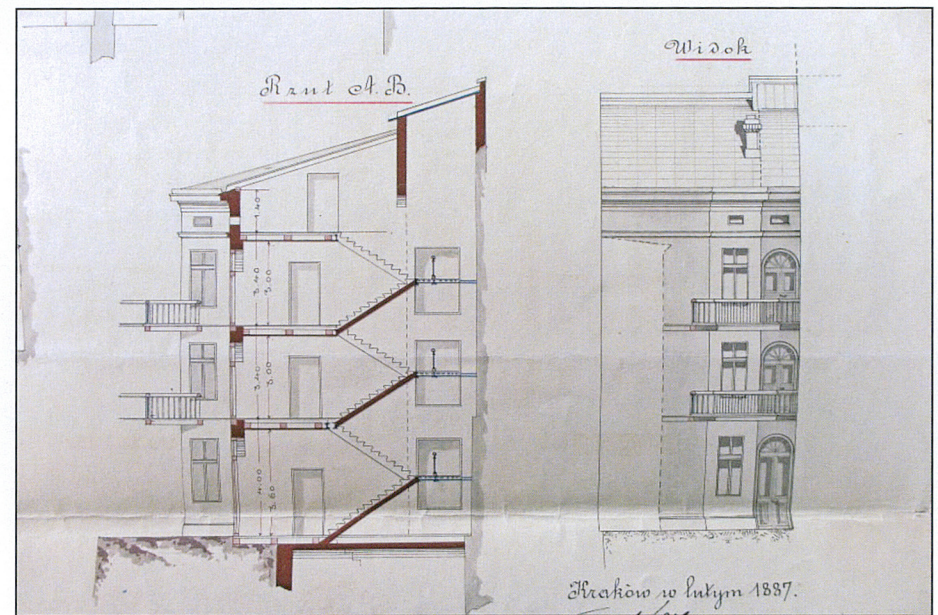
Zabytkowe elementy wystroju i wyposażenia wnętrza: mury obwodowe piwnic (XIV-XV w.), mury obwodowe parteru, I i II p. (XV/XVI w.), sklepienie kolebkowe i arkady piwnic traktu frontowego (XVI w.), sklepienie sieni (XVI w.), ostrołukowy portal w ścianie międzytraktowej piwnicy (XIV w.), portal w ścianie zach. piwnicy (XV w.), stolarka drzwiowa, drzwi drewniane, płycinowe, jedno i dwuskrzydłowe (XIX w.), cztery piece kaflowe (XIX w.), żeliwna, kuta balustrada schodów (XIX w.), wystrój elewacji frontowej (XIX w.)

Podwórko: w kształcie litery L, ograniczone elewacją tylną budynku frontowego i murami granicznymi od strony pd i pn. W części zagospodarowane zielenią

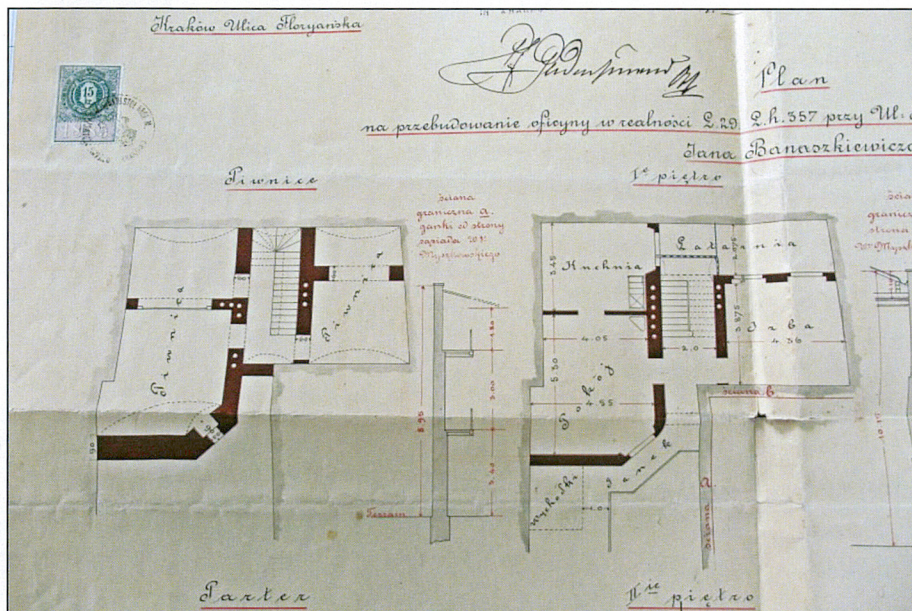
Instalacje: elektryczna, gazowa, wod –kan, alarmowa, teletechniczna, klimatyzacja.



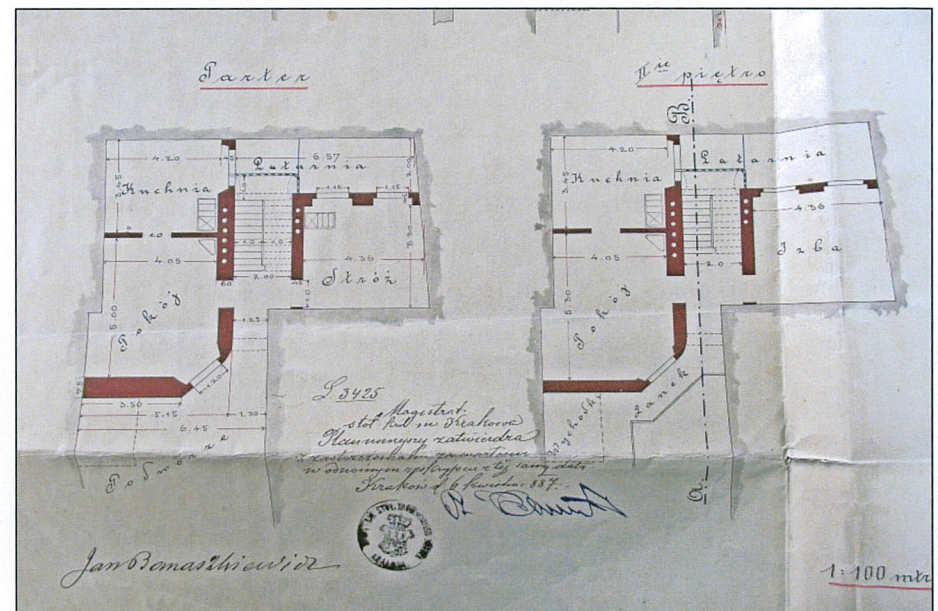
Projekt przebudowy oficyny, 1887



Projekt przebudowy oficyny, 1887, przekrój, elewacja



Projekt przebudowy oficyny, 1887, piwnice 1 piętro



Projekt przebudowy oficyny, 1887, parter, 2 piętro

1. Miejscowość	KRAKÓW	5. Nazwa zabytku, adres KAMIENICA KRAKÓW UL. FLORIAŃSKA 29	6. Zawartość załącznika FOTOGRAFIE
2. Gmina	MIEJSKA KRAKÓW		
3. Powiat	KRAKOWSKI		
4. Województwo	MAŁOPOLSKIE		



Wejście do sieni



Okno 1 piętra



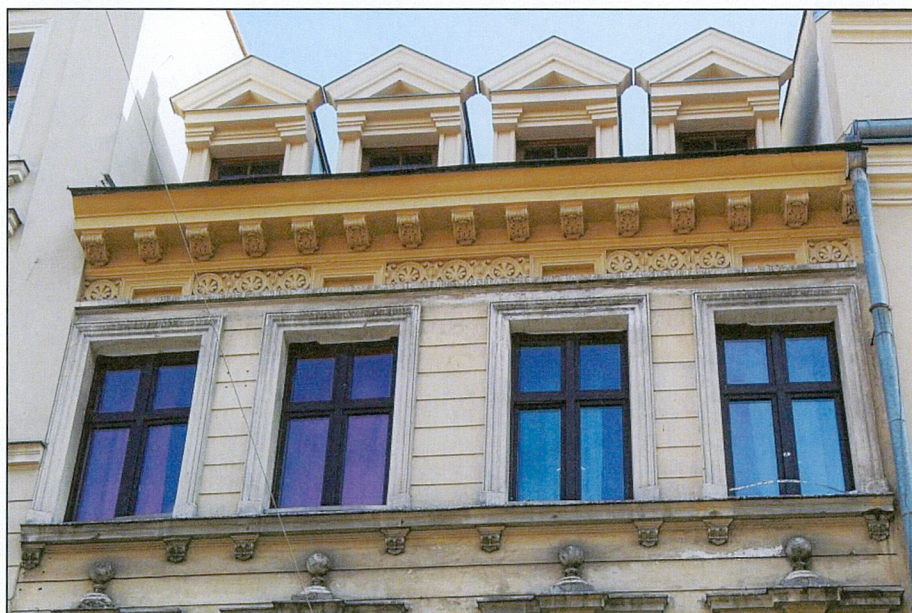
Okno 2 piętra



Pas parteru



Pas 1 piętra



Pas 2 piętra



Detal zwieńczenia okien 1 piętra

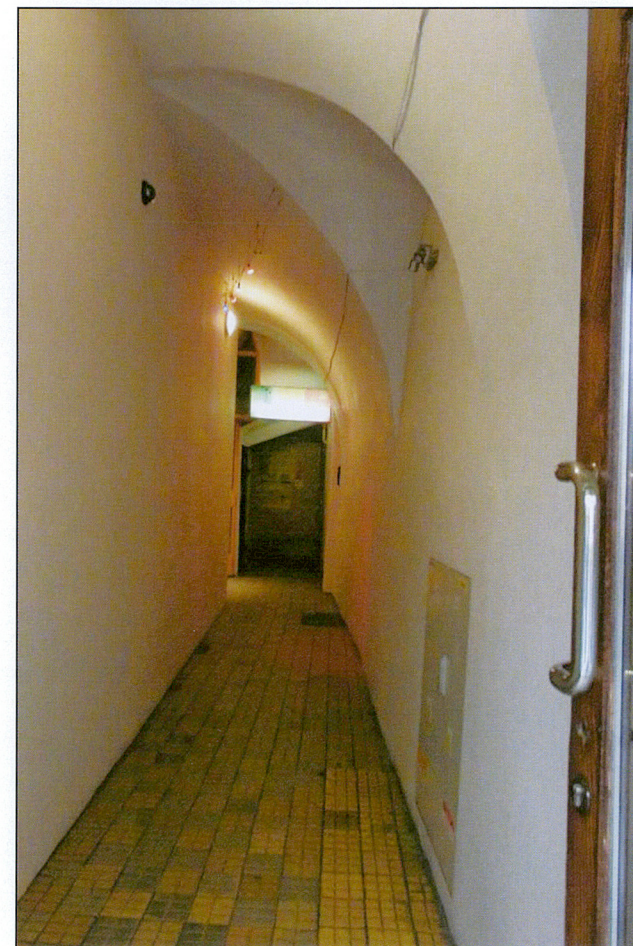
1. Miejscowość	KRAKÓW	5. Nazwa zabytku, adres KAMIENICA KRAKÓW UL. FLORIAŃSKA 29	6. Zawartość załącznika FOTOGRAFIE ARCHIWALIA
2. Gmina	MIEJSKA KRAKÓW		
3. Powiat	KRAKOWSKI		
4. Województwo	MAŁOPOLSKIE		



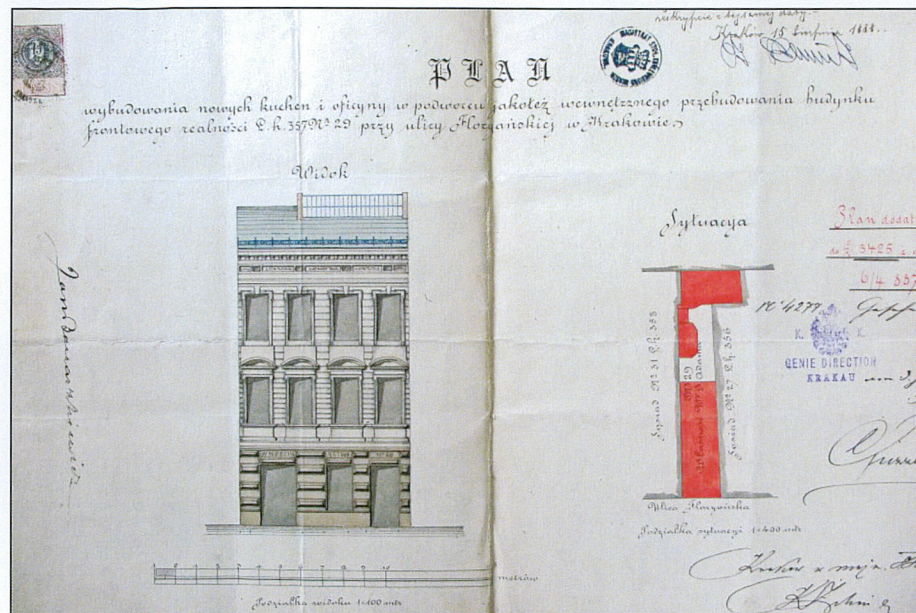
Detal gzymsu podokapowego



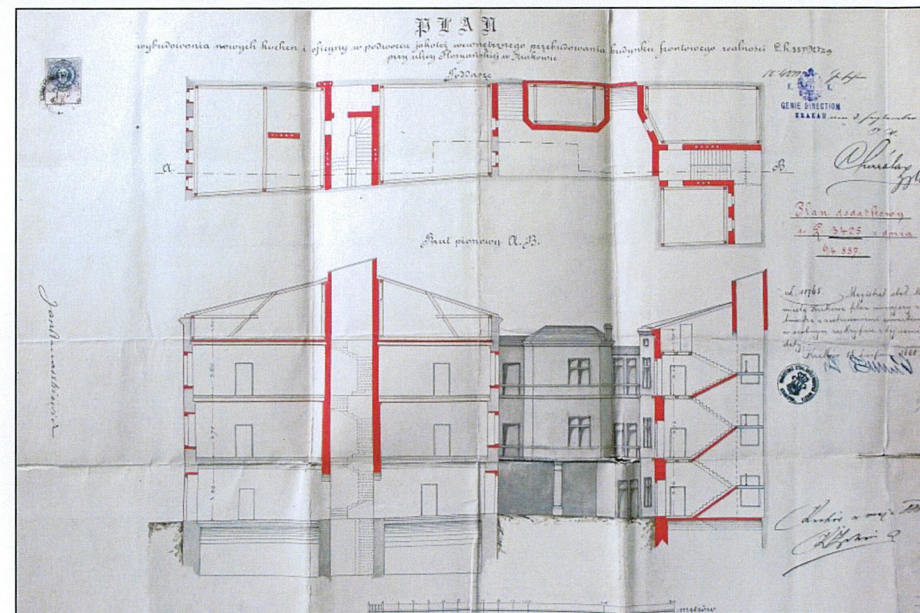
Detal gzymsu podokapowego



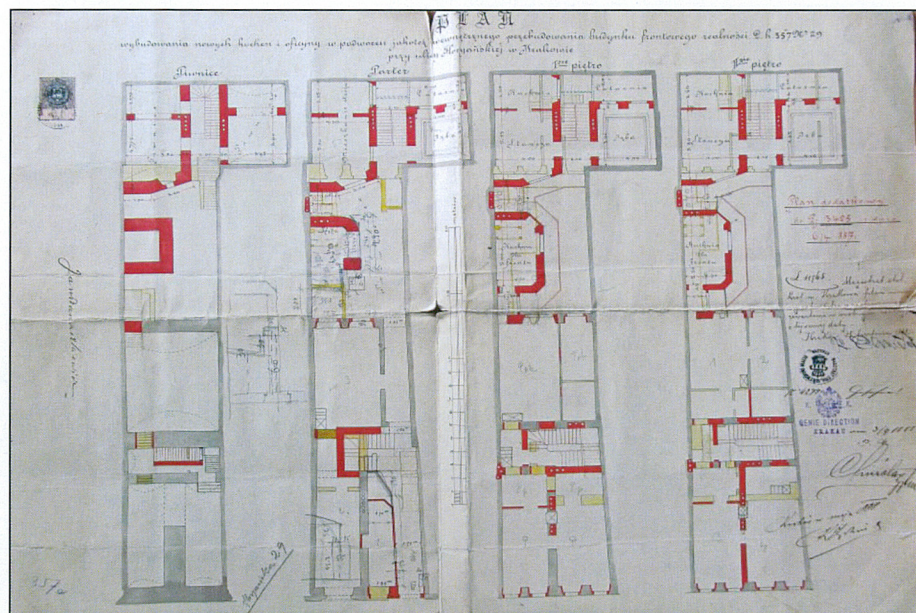
Przechód



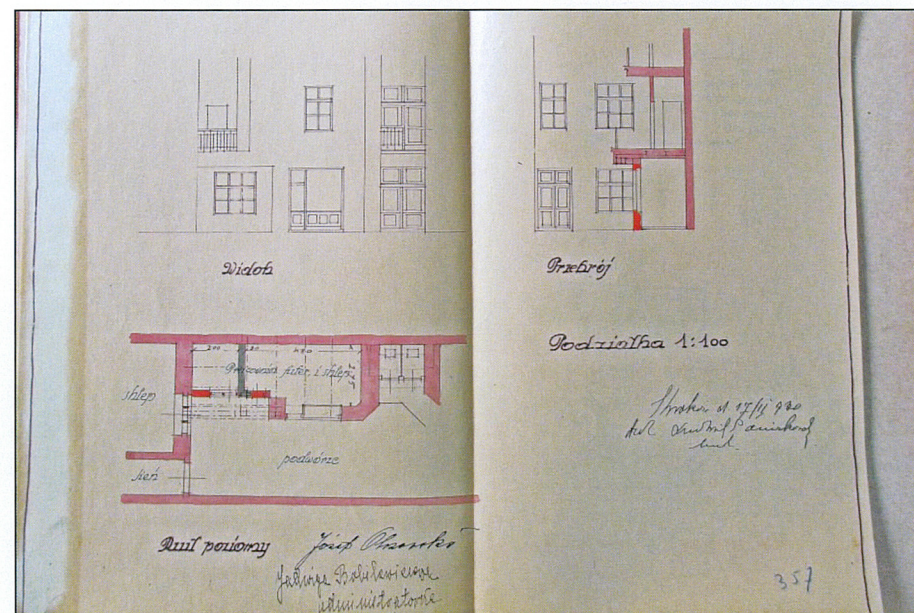
Projekt S. Żoldani, 1888, elewacja frontowa i sytuacja



Projekt S. Żoldani, 1888, rzut poddasza i przekrój



Projekt S. Żoldani, 1888, rzuty kondygnacji



Projekt poszerzenia sklepu w oficynie, J. Olszowski, 1930