

1. Obiekt

BUDYNEK MIESZKALNY, UL. CZARNOWIEJSKA 55

2. Czas powstania

ok. 1910

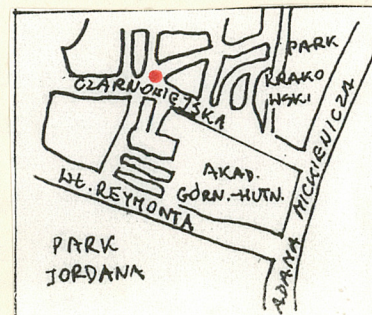
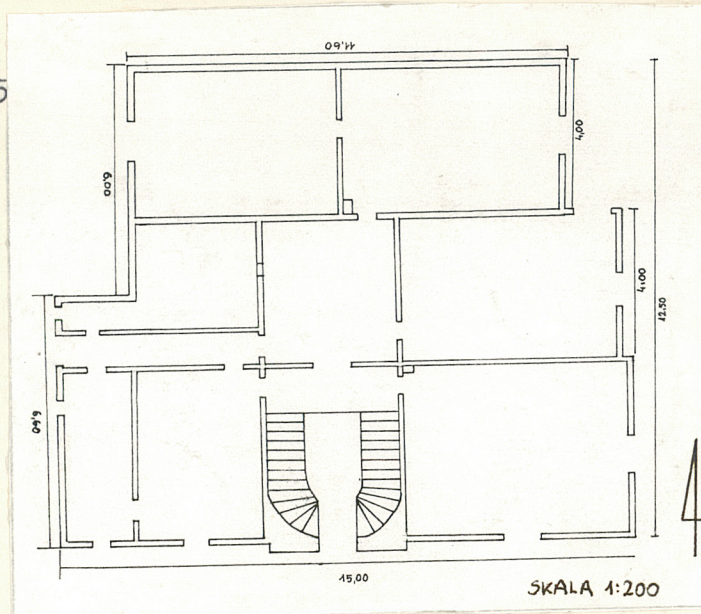
3. Miejscowość

K R A K Ó W

11. Zdjęcia, plan sytuacyjny, rzuty



WIEJSKA 55



4. Adres

UL. CZARNOWIEJSKA 55

nr hipoteczny

5. Przynależność administracyjna

województwo **krakowskie**

gmina **dz. Krowodrza**

6. Poprzednie nazwy miejscowości

7. Przynależność administracyjna
przed 1. VI. 1975 r.

województwo **krakowskie**

powiat **dz. Krowodrza**

8. Właściciel i jego adres

Hanna Gąsienica-Samek
ul. Czarnowiejska 55
K r a k ó w

9. Użytkownik i jego adres

lokatorzy j.w.

10. Rejestr zabytków

A - 826 9.10.1989

Nr data

M-Pudłowska

autor zdjęć 18.11.1992r.

data wykonania
miejsce przechowywania negatywów PSOZ, Kraków

12. Autorzy, historia obiektu, określenia stylu.

Budynek powstał ok. 1910r.

Na początku XX wieku władze austriackie przesunęły zachodnią linię forteczną Krakowa, dzięki czemu m.in. Czarna Wieś znalazła się wewnątrz rejonu twierdzy. Stwarzało to duże możliwości ożywienia ruchu budowlanego. Czarną Wieś przyłączono do Krakowa w roku 1910.

W roku 1929 w budynku wykonano instalację wodociągową; właścicielem posesji był Artur Rozenzweig. Budynek o charakterze willowym, modernistyczny.

Autor projektu nieznany.

13. Opis (sytuacja, materiał i konstrukcja, rzut, bryła, elewacje, dach, wnętrza, wyposażenie, instalacje)

Sytuacja - budynek usytuowany w ogrodzie, od wschodu przylegający do sąsiedniej kamienicy, elewacją frontową zwrócony w kierunku południowym,

Ściany - ceglane, otynkowane z plastyczną dekoracją secesyjną na elewacji zachodniej i południowej,

Sklepienia i stropy - stropy drewniane, belkowe z podsufitką,

Wieżba dachowa - krokwiowo-płatwiowa,

Pokrycie dachu - dachówka zakładkowa,

Posadzki, podłogi - w mieszkaniach parkiet z drobnych klepek układanych w jodełkę, w kuchniach posadzka ceramiczna z kwadratowych płytek o niewielkich rozmiarach zdobionych ornamentem roślinnym, w kolorze czarno-białym,

Schody - zabiegowe, betonowe z żeliwną balustradą, ażurowa, w formie prostej, składająca się z pionowych i ukośnie ułożonych elementów,

Otwory - okna 2-skrzydłowe, 4-kwaterowe; 3-skrzydłowe, 6-kwaterowe; 2-skrzydłowe, 6-kwaterowe; 2-skrzydłowe, 2-kwaterowe; z wywietrznikiem zamkniętym półkoliście z trójkątnymi, o niewielkich rozmiarach bocznymi kwaterami / kształt tych okien zbliżony jest do trójkąta o zaokrąglonych narożnikach /; 1-skrzydłowe, 3-kwaterowe; 2-skrzydłowe, 2-kwaterowe; półkoliste otwory okienek piwnicznych i zejść do piwnicy - od strony zachodniej i południowej; drzwi 2-skrzydłowe, płycinowe w opaskach profilowanych; drzwi 1-skrzydłowe, płycinowe, częściowo przeszklone, w opaskach profilowanych; drzwi 2-skrzydłowe, płycinowe w połowie przeszklone szybami matowymi, w opasce profilowanej; drzwi 1-skrzydłowe, płycinowe, opaski szerokie, profilowane; drzwi 2-skrzydłowe, płycinowe, w połowie przeszklone, ta część wielopodziałowa; brama wejściowa 2-skrzydłowa, drewniana o plastycznie rozwiązanym detalu w prowienencji secesyjnej - przenikających się formach geometrycznych i stylizowanych wolut, częściowo przeszklone, szeroka listwa przyrytkowa, zdobiona u góry pseudokapitelem,

Rzut - nieregularnego prostokąta, z pozornym ryzalitem od strony zachodniej, uskokowa od strony południowej, trzytraktowy, z klatką schodową w środkowej części rzutu,

Bryła - budynek 3-kondygnacyjny, podpiwniczony, dach 2-spadowy z użytkowym poddaszem,

Elewacje - frontowa, 3-osiowa, potraktowana uskokowo, zamknięta dachem dwuspadowym, wspartym na wygiętych kroksztynach złączonych łukowato pośrodku, horyzontalnie podzielona gzymsem cokoku oraz wydatnym gzymsem oddzielającym I piętro od części poddasza, oś skrajną, od strony zach., zdobią formy pionowe, przypominające pilastry, z motywem przenikających się kół w ich górnej części, motyw te flankują tę część elewacji; oś elewacji wyznaczają okna obramione opaskami, szerokimi, w strefie poddasza zamknięte łukiem nadwieszonym, w części przyziemia półkoliste obramienia zejścia do piwnicy; elewacja zachodnia z pozornym ryzalitem, 4-osiowa, w szerokich, gładkich opaskach okna parteru i I piętra, pod oknem w osi skrajnej, od strony pd., secesyjny motyw przenikających się kół, ryzalit nakryty 2-spadowym dachem; elewacja od strony podwórza bez dekoracji, o nieregularnym podziale osiowym.

14. Kubatura 350m ³	15. Powierzchnia użytkowa 172.79 m ²	16. Przeznaczenie pierwotne mieszkalno-użytkowe	17. Użytkowanie obecne mieszkalno-użytkowe
18. Prace budowlane i konserwatorskie, ich przebieg i dokumentacja -		19. Stan zachowania (fundamenty, ściany zewnętrzne, ściany wewnętrzne, sklepienia, stropy konstrukcje dachowe, pokrycie dachu, wyposażenie i instalacje) stan zachowania fundamentów dobry, duże ubytki tynków na ścianach zewnętrznych, ściany wewnętrzne bieżąco malowane, stropy drewniane osłabione, dach nieszczelny, stan zachowania wyposażenia i instalacji dobry.	
20. Najpilniejsze postulaty konserwatorskie uzupełnienie tynków, wzmocnienie stropów, przełożenie dachówki,			

21. Akta archiwalne (rodzaj akt, numer i miejsce przechowywania)

Wojewódzkie Archiwum Państwowe, ul. Lubicz 25, ABM

22. Bibliografia -

23. Źródła ikonograficzne i fotografie (rodzaj, miejsce przechowywania, sygnatury) -

24. Uwagi różne -

25. Wypełnił

mgr Irena Palca

imię i nazwisko

data 16.11.1992r.

26. Sprawdził

Dr MARIAN KORNECK

ul. Loretańska 12/4

31-114 Kraków

imię i nazwisko

data 7.12.92

27. Załączniki

1. Miejscowość K R A K Ó W	2. Obiekt (nazwa jak w karcie) DOM MIESZKALNY-CZARNOWIEJSKA 55	3. Zawartość wkładki (nazwa obiektu lub materiału uzupełniającego) cd.poz.13,zdjęcia dodatkowe
-------------------------------	--	---

Wyposażenie i wnętrze - na I piętrze piec secesyjny z zielonych kafli ozdobionych motywem pąków kwiatów i owoców, z trójkątnym szczytem ozdobionym motywem róż i mięskstych liści, drzwiczki nowe; na parterze piec secesyjny z jasnozielonych kafli ozdobionych ornamentem roślinnym; stolarka drzwi i okien z zachowanymi okuciami z przełomu wieków; posadzka ceramiczna w kuchni na parterze; balustrada klatki schodowej,
Instalacje - elektryczna, wodno-kanaliz., gazowa



Wkładkę założył: Irena Palca, 18.11.1992r.
(imię, nazwisko, data)
PSOZ, Kraków
Miejsce przechowywania negatywów:

