

1. Obiekt

DOM MIESZKALNY - KAMIENICA (dawna willa)

2. Czas powstania

ost. ćw. XIXw.

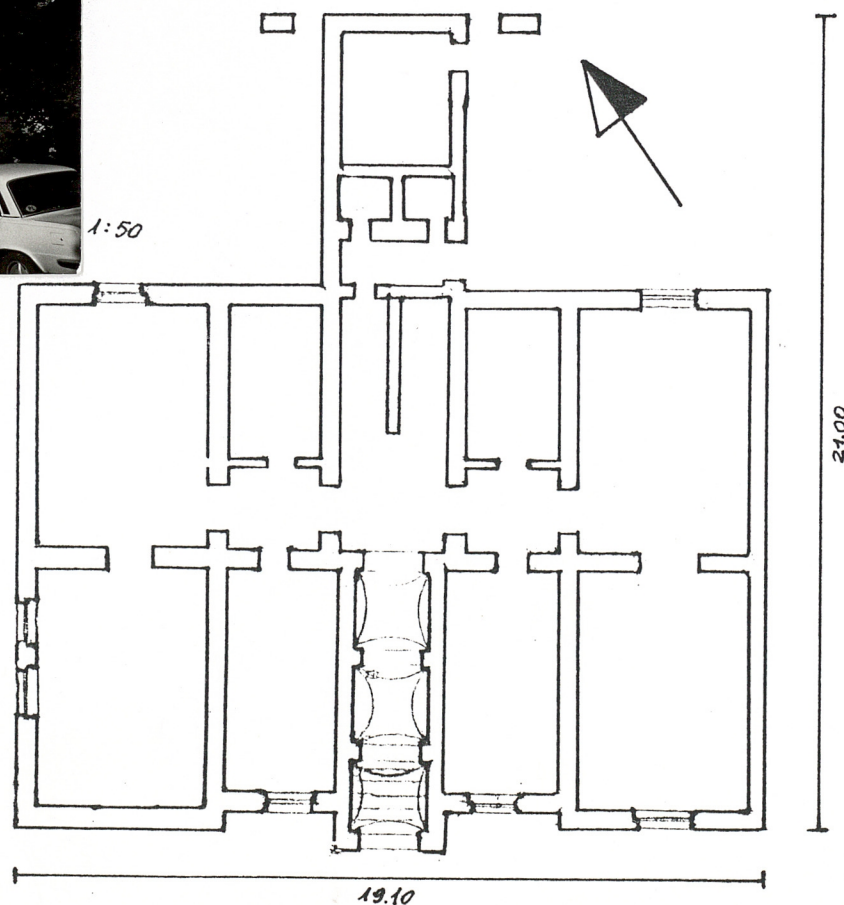
3. Miejscowość

KRAKÓW

11. Zdjęcia, plan sytuacyjny, rzuty



1:50



autor zdjęć Paweł Dettloff
data wykonania X. 1997r.
miejsce przechowywania negatywów u autora

4. Adres

ul. Czarnowiejska 1
nr hipoteczny [REDACTED]

5. Przynależność administracyjna

województwo krakowskie

gmina

6. Poprzednie nazwy miejscowości

7. Przynależność administracyjna
przed 1. VI. 1975 r.

województwo krakowskie

powiat

8. Właściciel i jego adres

9. Użytkownik i jego adres

lokatorzy

10. Rejestr zabytków

Nr A- 1055 data 12.05.1997r.

12. Autorzy, historia obiektu, określenia stylu.

Budynek wzniesiony jako wolnostojący, w typie willi, pierwotnie zapewne w otoczeniu ogrodowym przypuszczalnie w ost.ćw. XIXw. II piętro budynku wprowadzono prawdopodobnie wtórnie ok. pocz. XXw. W 1929r. Magistrat zatwierdził projekt nadbudowy domu o dwie kondygnacje, Projekt ten, autorstwa S. Manbeka nie został zrealizowany. W 1927r. uzgodniono projekt modernizacji urządzeń sanitarnych. W latach 30-tych XXw. zabudowano otoczenie dawnej willi garażami, magazynami i sklepami, (projekty arch. S. Manbeka z 1929r. i 1939r.)

Budynek w stylu historyzującym o formach neorenesansowych.

Autor projektu nieznany.

13. Opis (sytuacja, materiał i konstrukcja, rzut, bryła, elewacje, dach wnętrze wyposażenie, instalacje)

Sytuacja: Budynek wolnostojący usytuowany na działce kształtu nieregularnego trapezu, położonej u zbiegu ulic Michałowskiego i Czarnowiejskiej. Od strony ul. Czarnowiejskiej (frontowej) budynek poprzedza parterowy pawilon, przylegający częściowo do fasady budynku. Elewacja frontowa zwrócona na południowy zachód, tylna na północny wschód, boczna od strony ul. Michałowskiego na północny zachód, boczna od podwórza na południowy wschód. stropy Kleina.

Materiał i konstrukcja: Budynek murowany z cegły, tynkowany ze sztukatorskim detalem architektonicznym. W piwnicach sklepienia odcinkowe, w klatce schodowej w sieni sklepienie żaglaste. w pozostałych pomieszczeniach stropy drewniane. Więźba dachowa drewniana konstrukcji krokwiowo-płatwiowej. Dach kryty papą. Podłogi: w piwnicy wylewki betonowe, w mieszkaniach parteru drewniane - deskowe, na I piętrze parkiety, na II piętrze deski, w sieni i na podestach wylewki cementowe. Główna klatka schodowa konstrukcji murowanej z drewnianymi stopnicami, deskami policzkowymi i tralkową balustradą. Schody ryzalitu tylnego drewniane. Otwory okienne i drzwiowe kształtu stojących prostokątów, otwory zamkniętych łukami odcinkowymi. Schody wejściowe kamienne.

Rzut: Budynek na planie zbliżonym do prostokąta, do którego od tyłu przylega, prostokątne w rzucie skrzydło ryzalitu. budynek dwutraktowy, w części środkowej z korytarzem międzytraktowym (w mieszkaniach) oraz dwoma traktami ryzalitu (w osi środkowej od tyłu). W osi środkowej wąska sień za którą szersza przestrzeń klatki schodowej z drzwiami prowadzącymi do mieszkań oraz ryzalitu (mieszczącego pionowy sanitarne) dostępnego tylko z parteru. Klatka schodowa dwubiegowa ze spocznikami. Komunikację pionową w ryzalicie zapewnia drewniany ganek ze schodami, umieszczony przy bocznej ścianie ryzalitu. Dostęp na strych z klatki schodowej.

Bryła: Budynek trójkondygnacyjny z trzecią kondygnacją zajmującą częściowo przestrzeń poddasza i strychu. Bryła wzbogacona skrajnymi ryzalitami - od frontu oraz wydatnym ryzalitem od tyłu. W parterze, w osi środkowej elewacji frontowej ryzalitowy występ murowanego wiatrołapu sieni, nad którym balkon. Podobny, mniejszy, murowany wiatrołap nakryty dachem dwuspadowym poprzedza zejście do piwnic w elewacji bocznej (podwórzowej). Dach dwuspadowy o szerokim kącie rozwarcia połaci o kalenicach usytuowanych poprzecznie w stosunku do poszczególnych części budynku tj. Osi ryzalitów w stosunku do korpusu.

Elewacje: Elewacja frontowa dwukondygnacyjna (w ryzalitach z dodatkową III kondygnacją, w części środkowej z wysokim poddaszem), symetryczna 7-osiowa, na wysokim cokole. Dwie skrajne osie ryzalitowane i zwieńczone trójkątnymi przyczółkami. Część środkowa w strefie strychowej dekorowana profilowanymi gzymsami w układzie pełnego belkowania, w którego fryzie okienka strychowe. Okna w profilowanych opaskach, na I piętrze wzbogacone o odcinki wieńczącego belkowania. Elewacje boczne pozbawione w zasadzie dekoracji architektonicznej (niektóre okna, głównie od strony wschodniej na I piętrze posiadają profilowane opaski) Część otworów okiennych zamurowana, część wybita wtórnie w nowych miejscach. Ściana wschodnia ryzalitu tylnego, z gankami drewnianymi, obecnie zasłonięta ścianką współczesną. W tylnej elewacji ryzalitu pozostałości (wsporniki) po balkonie.

14. Kubatura ok. 2200 m ³	15. Powierzchnia użytkowa ok. 200 m ²	16. Przeznaczenie pierwotne mieszkalne	17. Użytkowanie obecne mieszkalne
18. Prace budowlane i konserwatorskie, ich przebieg i dokumentacja W latach 90-tych XXw. przeprowadzono remont elewacji oraz piwnic. - Wryzalicie tylnym wprowadzono ścianki zasłaniające jego boczne elewacje wraz z gankami i schodami drewnianymi.		19. Stan zachowania (fundamenty, ściany zewnętrzne, ściany wewnętrzne, sklepienia, stropy konstrukcje dachowe, pokrycie dachu, wyposażenie i instalacje) Stan zachowania fundamentów, ścian, elewacji, sklepień dobry. Więźba dachowa w stanie dobrym pokrycie w stanie złym. Brak balustrady balkonu. Wystrój wnętrz w stanie zasadniczo dobrym. Instalacje sprawne. Schody wejściowe zniszczone.	
20. Najpilniejsze postulaty konserwatorskie Remont pokrycia dachowego, konserwacja stolar-ki, odnowienie sieni i klatki schodowej, re-konstrukcja balustrady balkonu nad wejściem, przeprowadzenie badań na obecność polichromii. Wymiana schodów wejściowych.			

21. Akta archiwalne (rodzaj akt, numer i miejsce przechowywania)

Archiwum Państwowe w Krakowie - Akta Budownictwa Miejskiego; sygn. ABM f. 121 (niezrealizowany projekt nadbudowy budynku o dwie kondygnacje, sygnowany przez arch. S.Manbeka, projekty otaczającej dom zabudowy pawilonowej z 1929r. i z 1930r. - proj. S. Manbeka).

23. Źródła ikonograficzne i fotografie (rodzaj, miejsce przechowywania, sygnatury)

22. Bibliografia

-

24. Uwagi różne

Część pomieszczeń parteru i mieszkania na I piętrze niedostępne.

25. Wypełnił

Paweł Dettloff

.....
imię i nazwisko

X. 1997r.
data

26. Sprawdził

.....
imię i nazwisko

data

27. Załączniki

Dwie wkładki dwustronne

1. Miejscowość	2. Obiekt (nazwa jak w karcie)	3. Zawartość wkładki (nazwa obiektu lub materiału uzupełniającego)
KRAKÓW, ul.Czarnowiejska 1	DOM MIESZKALNY	c.d. Opis 13; zdjęcia dodatkowe

c.d. 13. Opis;

Wnętrze: Pomieszczenia reprezentacyjne na I piętrze z pozostałościami pierwotnego wystroju: stolarka drzwiowa, płycinowa ze szpaletami, parkiety, pod warstwami pobiał polichromie (pierwotny wystrój uzupełniały niegdyś ozdobne piece kaflowe). W klatce schodowej ozdobna balustrada tralkowa i półkoliście zamknięta wnęka na podeście.

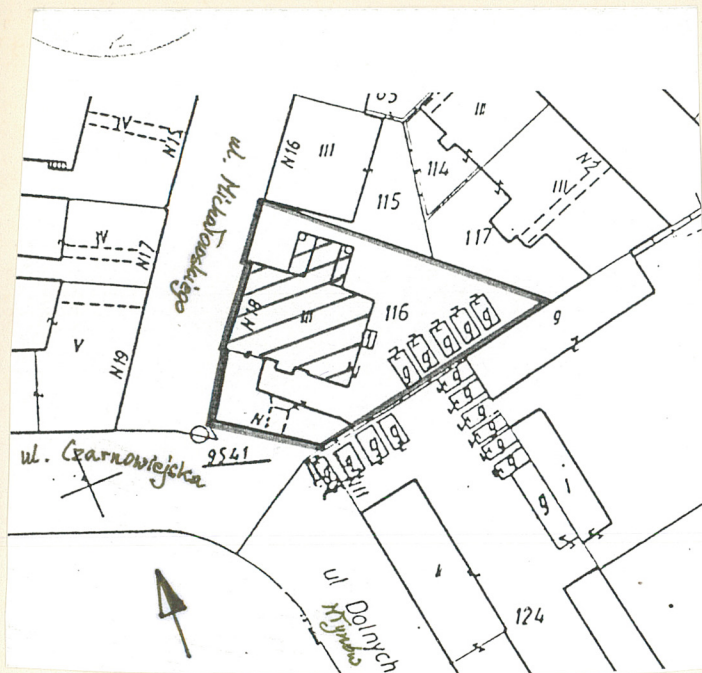
Wyposażenie: Drewniana balustrada klatki schodowej (toczone tralki z poręczą), analogiczna w tylnym ryzalicie, stolarka drzwiowa, płycinowa, stolarka szaf ściennych w klatce schodowej, stolarka okien - na - w klatce schodowej wielokwaterowa, w mieszkaniach 6-polowa. Brama wejściowa, drewniana dwuskrzydłowa z nadświetlem, parkiety.

Wkładkę założył: Paweł Dettloff X.1997r.

PP

(imię, nazwisko, data)

Miejsce przechowywania negatywów: arch. fot. autora



plan sytuacyjny



elewacja boczna



wejście główne

1. Miejscowość

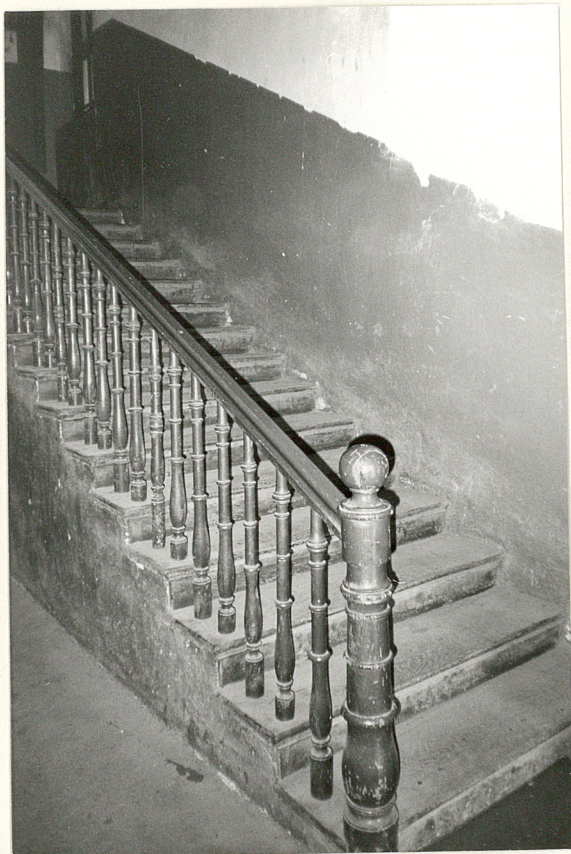
KRAKÓW, ul. Czarnowiejska 1

2. Obiekt (nazwa jak w karcie)

DOM MIESZKALNY

3. Zawartość wkładki (nazwa obiektu lub materiału uzupełniającego)

zdjęcia dodatkowe



balustrada głównej klatki schodowej



fragment głównej klatki schodowej
- podest

Wkładkę założył: Paweł Dettloff X.1997r.
(imię, nazwisko, data)

Miejsce przechowywania negatywów: arch. fot. autora



balustrada pomocniczej klatki schodowej



drzwi mieszkania w parterze