

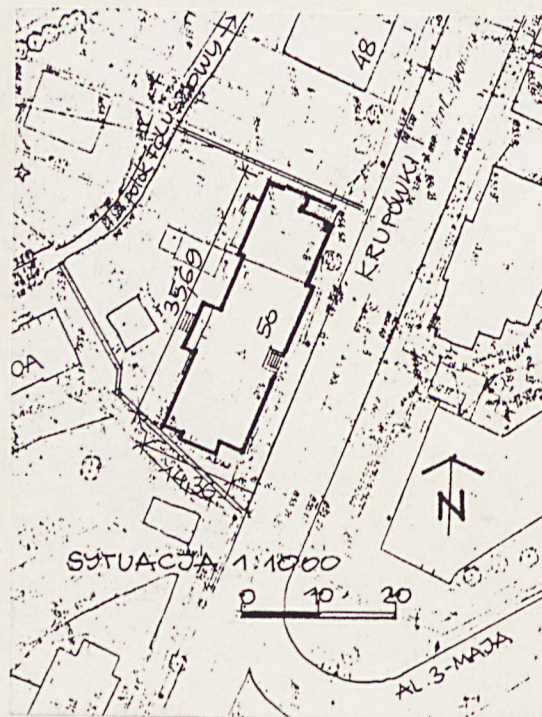
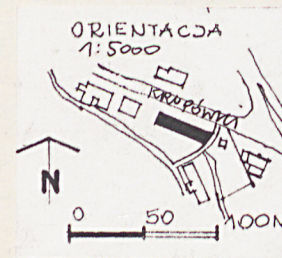
1. Obiekt

WILLA "MARYA" (OB. "PORAJ")

2. Czas powstania  
1892

3. Miejscowość  
ZAKOPANE

11. Zdjęcia. rzut, przekrój, sytuacja, orientacja



4. Adres  
ul. Krupówki 50

nr hipoteczny

5. Przynależność administracyjna  
nowosadeckie  
województwo

gmina ~~Tatrzańska~~ ZAKOPANE  
pow. TATRZAŃSKI

6. Poprzednie nazwy miejscowości

7. Przynależność administracyjna  
przed 1 VI 1975

krakowskie  
województwo  
powiat m. Zakopane

8. Właściciel i jego adres

własność komunalna  
Zakopane,

9. Użytkownik i jego adres  
K. Morawetz  
lokatorzy  
ul. Krupówki 50  
Zakopane

10. Rejestr zabytków

Ks. "A"-576/88

Nr data 31.08.1988



Obiekt ufundowała w latach 1890-92, Maria Makswald. Został on wzniesiony wg projektu Fryderyka Kallaya, architekta i nauczyciela zakopińskiej Szkoły Przemysłu Drzewnego. Willa otrzymała wówczas nazwę "Marya".

Dzieje budynku związane są z rozwojem Zakopanego jako Stacji Klimatycznej, a później jako ośrodka sportu i rekreacji. Wiązało się to głównie z jego funkcją pensjonatową, a od okresu międzywojennego, także gastronomiczną.

Po pożarze "Jadwinówki" mieszczącej się w miejscu dzisiejszego hotelu Morskie Oko, Stanisław Witkiewicz miał na poddaszu obiektu swą pracownię malarską (od 1893-1907). Od 1909 r. mieścił się tu hotel prowadzony początkowo przez Zofię Buchowiecką, a potem Michalinę Król. Po I wojnie światowej, prawdopodobnie pod koniec lat 20-tych, nastąpiła zmiana nazwy willi na "Poraj", ale funkcja została utrzymana. Prawdopodobnie w tym właśnie czasie rozbudowano werandę od pn. Po II wojnie światowej w budynku pomieszczono mieszkania kwaterunkowe.

Dotrwał on do dzisiejszych czasów w niemal pierwotnej formie, z tym że rozbudowana weranda stanowi jedyne nowarstwienie historyczne..

Obiekt reprezentuje rozwinięty przykład architektury drewnianej w stylu szwajcarskim..

Obiekt położony jest przy ul. Krupówki, po jej zach. stronie i zwrócony frontem w kierunku wsch. W jego najbliższym otoczeniu znajdują się willa "Kasprowy Wierch" (dawny Zakład Wodolecznicy "Hygea" dr Chwistka), (od str. pd), Foliuszowy Potok (od str. zach.) oraz nowowzniesiony budynek Polskich Kolei Linowych (od str. pn). Budynek jest nieogrodzony.

Budynek posadowiony jest na fundamencie i podmurówce z kamienia, posiada ściany drewniane konstrukcji zrębowej, zewnątrz i wewnątrz dekoracyjnie odeskowane. Stropy drewniane, belkowe, podłogi "białe".. więźba dachowa krokwiowo-stolcowa, połacie kryte blachą. Z parteru na I piętro i poddasze schody zabiegowe konstrukcji drewnianej. Drzwi płycinowe, okna podwójne typu "polskiego" i "weneckie".

Obiekt wzniesiony na rzucie nieregularnym, piętrowy z poddaszem mieszkalnym, w części środkowej dwupiętrowy, częściowo podpiwniczony. Dach siodłowy. Elewacja frontowa (wsch.) niesymetryczna, posiadająca w środkowej części obszerny balkon, zwieńczony wieloboczną facjatą. Elementy konstrukcyjne (słupy, zastrzały) wykorzystane do umieszczenia dekoracji wycinanej w desce ("koronkowe wycinanki" w stylu szwajcarskim). w narożniku pd-wsch. rodzaj wykuszu zwieńczonego dwoma namiotowymi daszkami. Cała elewacja odeskowana poziomo, posiada pod oknami i na balustradach balkonu charakterystyczne dekoracje wycinane w desce. Okna dekorowane wycinanymi finezyjnie w "koronki" listwami, naśladowującymi firanki. Elewacje szczytowe (wsch. i zach.) także posiadają dekoracyjne deskowanie z nakładanymi elementami ażurowymi wycinanymi w desce, w elewacji pd daszek nad bocznym wejściem zwieńczony charakterystycznymi zastrzałami oraz sterczynami. Od strony pn dobudowana część parterowa mieszcząca restaurację. Od strony zach. dwie dwupiętrowe werandy. Detale dekoracyjne typowe dla stylu szwajcarskiego w formie ażurowych "wycinanek" (balustrady i pola podokienne), sterczyn, zastrzałów, fazowań, itp. Zachowane także elementy snycerskiej dekoracji (pod oknami facjaty frontowej). Szczyty dachowe dekorowane także motywem "słoneczka" oraz "pazdrami".

Wnętrza zachowane w stanie nieco przekształconym. Z wystroju historycznego zachowane piece kaflowe (kafle eklektyczne), dekoracyjnie fazowane szalunki ścian wewnętrznych, balustrady schodów, pierwotne drzwi i ich okucia. W okresie międzywojennym wprowadzona została instalacja elektryczna oraz wodno-kanalizacyjna. Ogrzewanie piecowe.



|   |  |  |   |
|---|--|--|---|
| <p>14. Kubatura</p> <p>3300 m3</p>  | <p>15. Powierzchnia użytkowa</p> <p>770 m2</p> | <p>16. Przeznaczenie pierwotne</p> <p>willa - pensjonat</p>  | <p>17. Użytkowanie obecne</p> <p>dom mieszkalny</p> |
| <p>18. Prace budowlane i konserwatorskie, ich przebieg i dokumentacja</p> <p>Remonty konserwatorskie nie były przeprowadzone przy obiekcie. Prace remontowo budowlane dotyczyły głównie wymiany pokrycia dachowego (gont na eternit płaski, a następnie na blachę), rozbudowy części restauracyjnej (okres międzywojenny i powojenny), bieżących napraw i reperacji. W 1992 r. został opracowany projekt przebudowy restauracji (mgr inż. arch. Jerzy Haber), który nie uzyskał aprobaty Wojewódzkiego Konserwatora Zabytków w Nowym Sączu.</p> |  | <p>19. stan zachowania (fundamenty, ściany zewnętrzne, ściany wewnętrzne, sklepienia, stropy, konstrukcje dachowe, pokrycie dachu, wyposażenie i instalacje)</p> <p>Ogólnie stan budynku nienajlepszy. Poszczególne elementy mają następujący stan techniczny:</p> <p>fundamenty - nienajlepszy<br/> ściany zewnętrzne - średni<br/> ściany wewnętrzne - średni<br/> podłogi - nienajlepszy<br/> stropy - średni<br/> więźba dachowa - średni<br/> pokrycie dachowe - nienajlepszy<br/> obróbki blacharskie - nienajlepszy<br/> stolarka okienna - nienajlepszy<br/> stolarka drzwiowa - średni<br/> wyposażenie - nienajlepszy<br/> instalacja wod.-kan. - nienajlepszy<br/> instalacja elektryczna - nienajlepszy</p> <p>20. Najpilniejsze postulaty konserwatorskie</p> <p>Obiekt należy poddać gruntownemu remontowi konserwatorskiemu. Do najpilniejszych prac należy</p> <ul style="list-style-type: none"> <li>- wzmonienie fundamentów,</li> <li>- remont dachu,</li> <li>- renowacja elewacji.</li> </ul> |   |



21. Akta archiwalne (rodzaj akt, numer i miejsce przechowywania)

1. Inwentaryzacja architektoniczna, 1980, studenci Politechniki Krakowskiej - Muzeum Tatrzańskie

22. Bibliografia

1. "Lista Gości": 1892 (nr 1), 1902 (nr 20), 1903 (nr 9).
2. W. Eljasz, "Przewodnik do Tatr i Pienin", 1896 (wyd. V), 1900 (wyd. VI).
3. W. Kowalewski, "Kalendarz Tatrzański", 1901, 1902, 1903, 1904.  
historią i duchem czasu, "Rocznik Podhalański", t. IV,
4. L. Długolecka, M. Pinkwart, "Zakopane. Przewodnik historyczny", Warszawa 1988, s. 62-63.

23. Źródła ikonograficzne i fotografie (rodzaj, miejsce przechowywania, sygnatury)

1. W. Eljasz, "Przewodnik...", op. cit.
2. Pocztywki i fotografie archiwalne w Archiwum Muzeum Tatrzańskiego.

24. Uwagi różne

25. Opracował

tekst Zbigniew Moździerz, X-XI 1992

imię, nazwisko, data, podpis

plany, rysunki Zenon Remi, X-XI 1992

imię, nazwisko, data, podpis

zdjęcia fotogr. Zbigniew Moździerz, 1986, 1990, 1992

imię, nazwisko, data, podpis

miejsce przechowywania negatywów Muzeum Tatrzańskie, Dz. OZ

Karta po wypełnieniu podlega ochronie na podstawie przepisów prawa autorskiego

26. Adnotacje o inspekcjach, informacje o zmianach (daty, imiona i nazwiska wypełniających)

27. Załączniki



1. Miejscowość

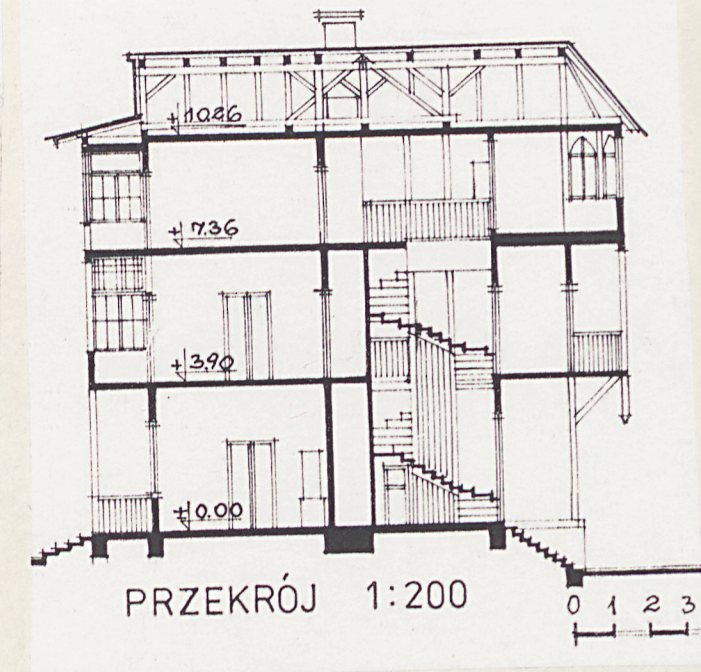
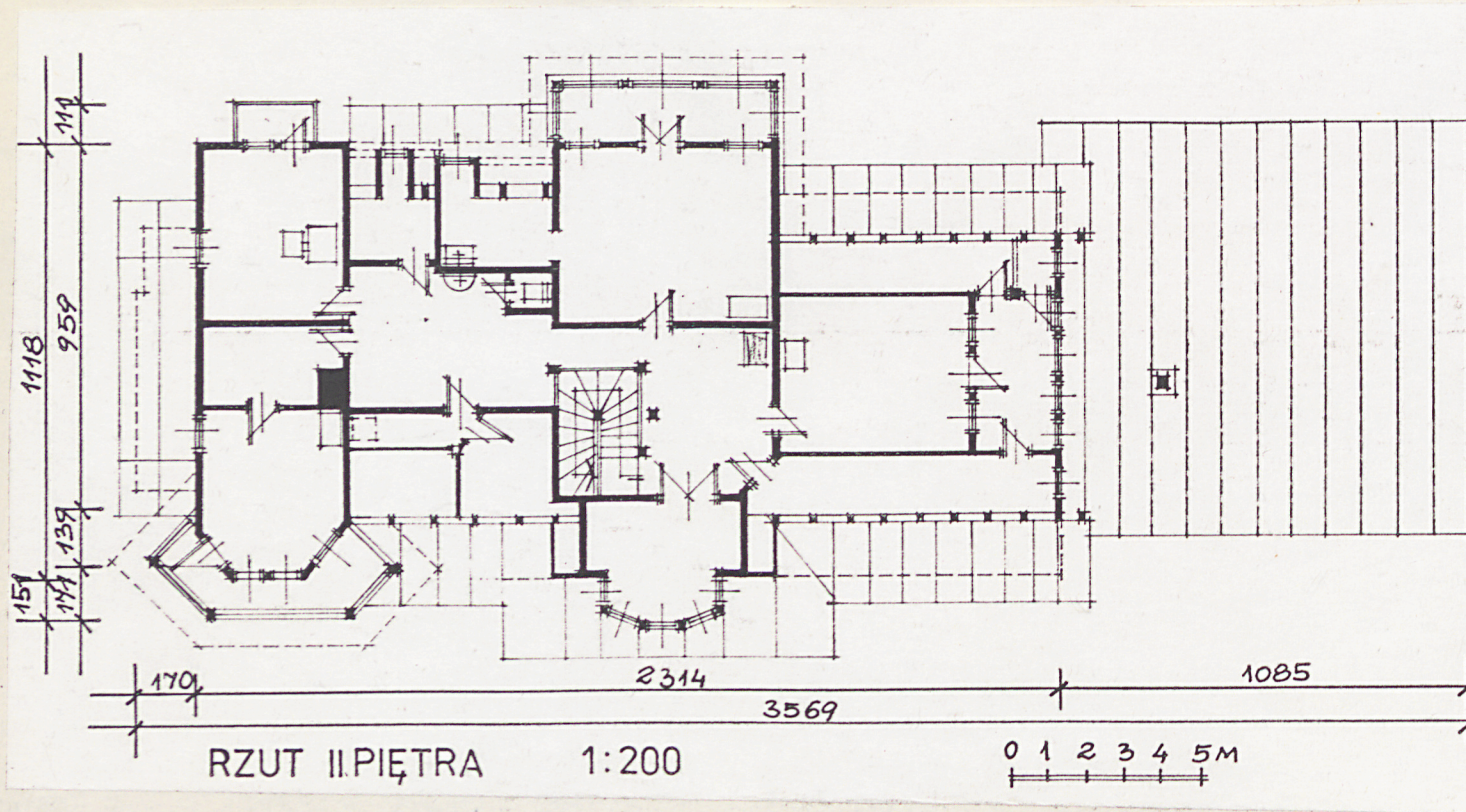
ZAKOPANE

2. Obiekt (nazwa jak w karcie)

WILLA "MARYA"

3. Zawartość wkładki (nazwa obiektu lub materiału uzupełniającego)

Rzut, przekrój, zdjęcia



Wkładkę założył: Zbigniew Moździerz (XI 1992)  
(imię, nazwisko, data)

Miejsce przechowywania negatywów: Muzeum Tatrzańskie







1. Miejscowość

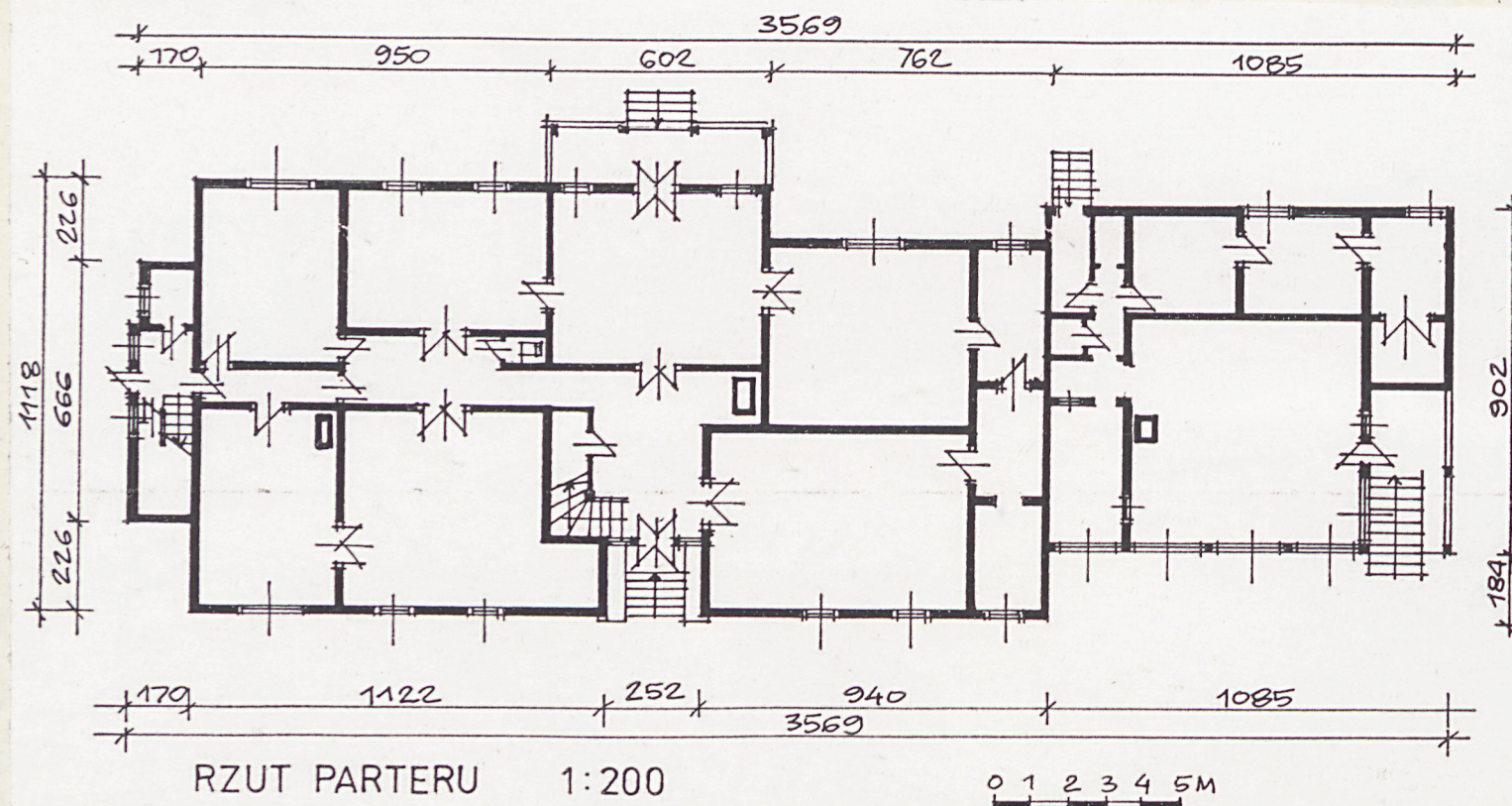
ZAKOPANE

2. Obiekt (nazwa jak w karcie)

WILLA "MARYA"

3. Zawartość wkładki (nazwa obiektu lub materiału uzupełniającego)

Rzuty



Wkładkę założył: Zbigniew Moździerz  
(imię, nazwisko, data)

Miejsce przechowywania negatywów: .....



