

A B C D E F G H I J K L Ł M N O P R S T U V W X Y Z

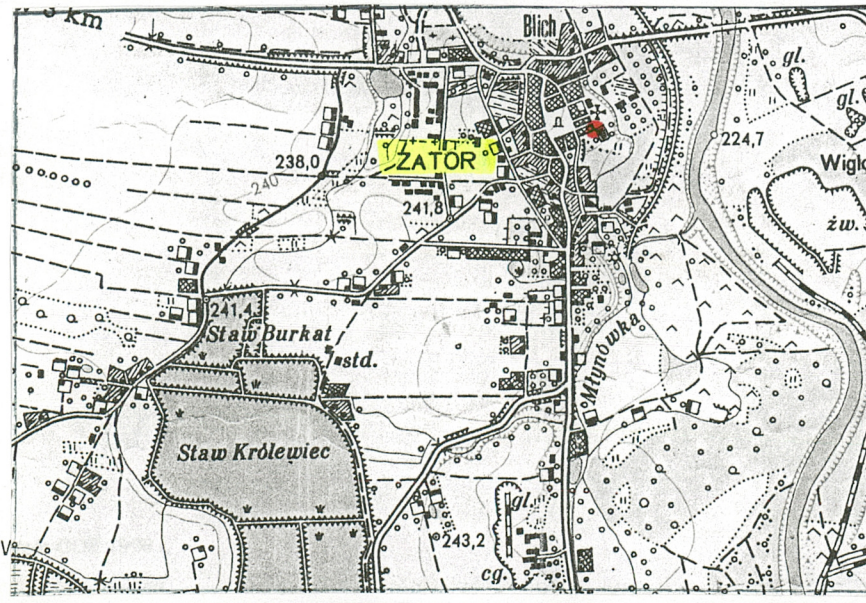
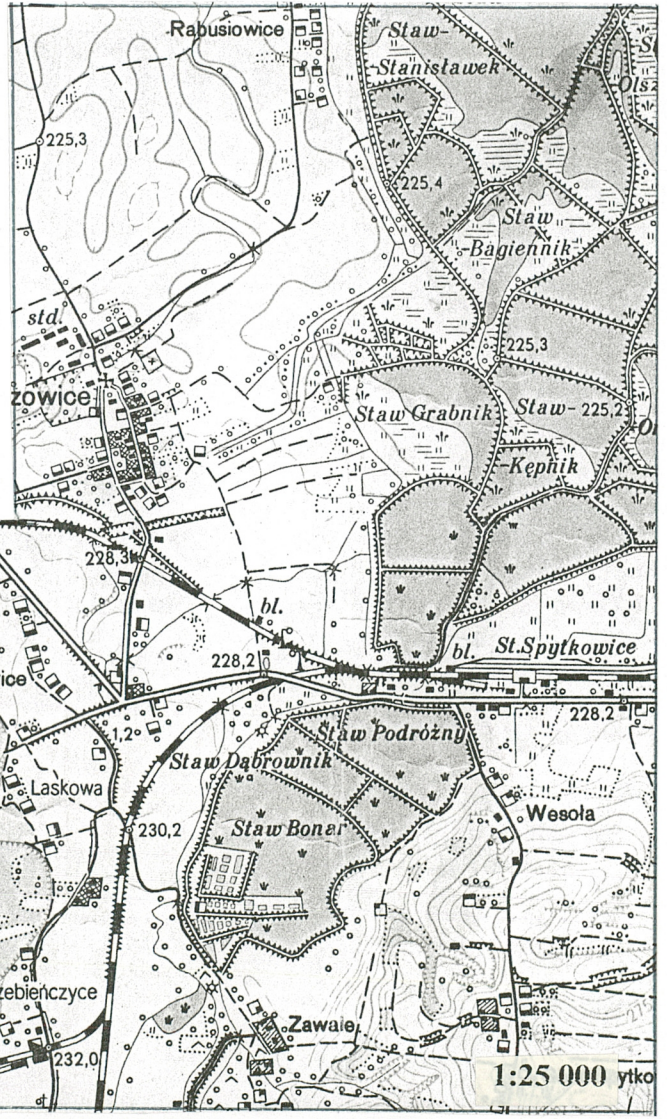
Nr

12826

1. Obiekt
OFICyna PALACOWA TZW. PORTIERÓWKA (OB. DOM MIESZKALNY)

2. Czas powstania
1836 r.

3. Miejscowość
ZATOR



4. Adres Plac Kościuszki 1 32-640 Zator
nr hipoteczny...
lub ewid. gruntów...

5. Przynależność administracyjna
województwo...
gmina...

6. Poprzednie nazwy miejscowości

7. Przynależność administracyjna
przed 1 VI 1975
województwo...
powiat...

8. Właściciel i jego adres
Urząd Marszałkowski
Województwa Małopolskiego
ul. Basztowa 22
Kraków

9. Użytkownik i jego adres
Instytut Rybactwa Śródlądowego w Olsztynie
Rybacki Zakład Doświadczalny w Zatorze
Plac Kościuszki 1
32-640 Zator

10. Rejestr zabytków
A - 300/78
Nr... data...
20.04.1978 r.
17.05.1947

Zator jest miastem lokowanym w 1292 r. przez Mieszka, księcia cieszyńskiego i oświęcimskiego, na miejscu wsi wzmiankowanej w 1228 r. W latach 1445 - 1564 r. był stolicą samodzielnego księstwa zatorskiego. Po 1445 r. dla księcia zatorskiego Wacława z linii Piastów Śląskich zbudowano zamek. Po Wacławie dobra zatorskie odziedziczył jego syn Janusz, który w 1494 r. sprzedał księstwo królowi polskiemu Janowi Olbrachtowi z prawem dożywocia. Książę Janusz zginął w 1513 r., a księstwo przeszło na własność Królestwa Polskiego. W 1524 r. król Zygmunt I Stary utworzył z terenów byłego księstwa zatorskiego, niegrodowe starostwo zatorskie. Zamek stał się siedzibą starosty, którym został kasztelan wojnicki Andrzej Kościelecki h. Ogończyk. Po Kościeleckim administrowało w Zatorze jeszcze 10 starostów. Ostatnim był w latach 1744-1772, Ferdynand Piotr Dunin h. Łabędź. W wyniku I rozbioru Polski, dobra zatorskie znalazły się w zaborze austriackim. W 1778 r. wykupił je od rządu austriackiego, F. P. Dunin. Po nim posiadłość przejęła żona Zofia z Małachowskich, a później siostrzenica, księżna Karolina Sanguszkowa. W 1797 r. majątek zatorski zakupiła księżna Apollonia Poniatowska dla swojej córki Konstancji Tyszkiewiczowej. Po Konstancji dobra odziedziczyła jej córka Anna Potocka, później Dunin-Wąsowiczowa, która w 1833 r. podarowała je swojemu byłemu mężowi, hr. Aleksandrowi Potockiemu z Wilanowa. W 1836 r. Potocki zlecił przebudowanie zamku na pałac magnacki, włoskiemu architektowi działającemu w Polsce, *Franciszkowi Marii Lanciemu* (1799-1875). *Lanci* nadał zamkowi charakter romantycznej, neogotyckiej budowli wzorowanej na średniowiecznej architekturze angielskiej. W północnej części parku architekt postawił zwieńczony krenelażem, neogotycki mur z bramą wjazdową, w którym umieścił fragmenty zabytkowej kamieniarki znalezionej w okolicach Zatora. Przy bramie zbudował parterową oficynę neogotycką, która służyła jako "portiernia" pałacowa. Prawdopodobnie w tym samym czasie *Lanci* opracował także plany przebudowy nieistniejących dziś budynków gospodarczych, położonych na północ od oficyny tj. na terenie Placu Kościuszki, naprzeciwko kościoła. W 1845 r. majątek zatorski odziedziczył Maurycy Potocki, a w 1879 r.

SYTUACJA. Oficyna pałacowa ("portierówka") zlokalizowana została na terenie dawnego zespołu pałacowo-parkowego, położonego około 100 m na południowy-wschód od centrum Zatora, w pobliżu Placu Kościuszki, pomiędzy kościołem parafialnym pw. Świętych Wojciecha i Jerzego, a Rynkiem. Budynek znajduje się północno-zachodniej części parku. Frontem zwrócony jest na wschód. Park o planie wieloboku jest dwupoziomowy. Część wschodnia i południowa, większa od pozostałych, zajmuje dawny, niższy taras zalewowy na lewym brzegu Skawy (ok. 225 m n.p.m.), otaczający szerokim łukiem występ wyższego tarasu (różnica wysokości około 20 m). Na tarasie wyższym położona jest mniejsza obszarowo część parku na której usytuowany jest pałac i naprzeciwko niego oficyną "portierówka". Od północy park ogrodzony jest murem w którym, pomiędzy pałacem a oficyną, znajduje się neogotycka brama zwieńczona krenelażami. Prowadzi przez nią główny wjazd na teren parku. Ogrodzenie, podobnie jak pałac i oficyna, zostało zaprojektowane w 1836 przez *Franciszka Marię Lanciego*. W murze architekt umieścił, dziś nie zachowane, fragmenty zabytkowej kamieniarki złożonej z elementów architektonicznych i rzeźbiarskich zebranych w okolicach Zatora. Były tu m.in. dwa kapitele kompozytowe, część nadproża z herbem Jastrzębiec, kartusz z herbem Ostoja (1. poł. XVII w.), marmurowa, klasycystyczna płaskorzeźba z fragmentem Zwiastowania (obecnie. w ścianie oficyny). Park pałacowy był pierwotnie ogrodem tarasowym, później ogrodem renesansowym, przekształconym na początku XIX w. w romantyczny park krajobrazowy, w 1836 r. powiększonym o tereny u podnóża skarpy nad Skawą. Obecnie park nie znajduje się w granicach pierwotnych. Jest znacznie mniejszy obszarowo i podzielony na część "miejską" i zajmowaną przez Instytut Rybactwa. Po wschodniej stronie pałacu na sztucznie usypanym tarasie rozciąga się ogród kwaterowy. Drzewostan parkowy liczy ponad 1000 sztuk drzew. Jego trzon stanowią rodzime klony, jawory, graby, jesiony, lipy i dęby. Licznie występują też robinie i kasztanowce. Najstarsze drzewa liczą ponad 200 lat. Ponad 30 drzew to okazy pomnikowe (graby, jawory, jesiony, czeremchy, dąb i lipa). Jeszcze w XIX w. na terenie dzisiejszego Placu Kościuszki pomiędzy rezydencją, a kościołem znajdowały się pałacowe zabudowania gospodarcze.

MATERIAŁ, KONSTRUKCJA, TECHNIKA. Oficyna murowana z cegły, częściowo potynkowana. Posadowiona na wysokich wydrębionych z muru niewielka odsadzką, nie tynkowanych fundamentach. W piwnicy sklepienia ceglane, odcinkowe. W pomieszczeniach mieszkalnych sklepienia z lunetami i częściowo stropy. Sklepienie ganku krzyżowe. Wieżba dachowa konstrukcji krokwiowo-stolcowej. Dachy kryte blachą ocynkowaną. W piwnicy brak posadzek, ubita ziemia. Na ganku posadzka typu lastriko. W pomieszczeniach białe podłogi. Schody do piwnicy jednobiegowe, murowane z cegły. Schody zewnętrzne murowane z cegły, potynkowane, ze stopnicami pokrytymi sztucznym kamieniem. Balustrada murowana pełna, potynkowana, ozdobiona kamiennym wazonem. Balustrady ganków z ozdobnych, metalowych prętów. Poddasze dostępne po drabinie przez właz w sklepieniu ganku. Otwory drzwiowe i okienne prostokątne. Drzwi drewniane, mocowane w futrynach skrzynkowych, płycinowe, jednoskrzydłowe, przeważnie z 2. połowy XX w. Okna skrzynkowe, dwudzielne, czteropodziałowe i dwudzielne, ośmiopodziałowe.

RZUT. Budynek na planie wieloboku. Złożony z dwutraktowego korpusu na rzucie zbliżonym do litery "L". W narożniku pomiędzy dłuższym traktem zachodnim, a krótszym traktem wschodnim, prostokątny przedsionek z wejściem w płytkiej arkadowej wnęcie, poprzedzonym schodami. Od południa w przedłużeniu korpusu, węższy, prostokątny ganek ze ścianami przeprutymi arkadami filarowymi. Od zachodu w przyziemiu ganku wejście do piwnicy.

BRYŁA. Budynek o masywnej, rozcłonkowanej bryle. Składa się z sześciociennego, parterowego korpusu z uskokiem w narożniku południowo-wschodnim w którym schody prowadzące do przedsionka i na prostopadłościenny ganek, wysunięty przed elewację południową. Korpus budynku nakryty dachem czterospadowym, przenikającym się z trójspadowym dachem nad gankiem. Dachy niskie w proporcji do wysokości ścian. Oficyna podpiwniczona. Pod

14. Kubatura	15. Powierzchnia użytkowa	16. Przeznaczenie pierwotne	17. Użytkowanie obecne
ok. 802 m ³	ok. 179.5 m ²	oficyna pałacowa "portierówka"	budynek mieszkalny

19. Stan zachowania (fundamenty, ściany zewnętrzne, ściany wewnętrzne, sklepienia, stropy, konstrukcje dachowe, pokrycie dachu, wyposażenie i instalacje)

Obiekt znajduje się w dość dobrym stanie technicznym. W piwnicach na ścianach widoczne ślady zawilgocenia.

20. Najpilniejsze postulaty konserwatorskie

Oficyna "portierówka" jest cennym zabytkiem o znacznych walorach architektonicznych, historycznych i krajobrazowych, związanym z zespołem parkowo pałacowym. Zachowała się w kształcie z 1836 r., tj. z okresu budowy prowadzonej według projektu *F.M. Lanciego*. Wskazane osuszenie fundamentów. Obiekt użytkowany prawidłowo, nie wymaga interwencji konserwatorskiej.

21. Akta archiwalne i źródła ikonograficzne (rodzaj, numer i miejsce przechowywania)

- *Decyzja z 20.04.1978 r. o wpisaniu palacu i oficyny palacowej w Zatorze do rejestru zabytków województwa bielskiego*. Archiwum WOSOZ w Krakowie.
- *Karta techniczna oficyny palacowej w Zatorze*, oprac. J.Ullman, R.Żurek, 1959.

23. Uwagi różne

24. Opracowanie karty ewidencyjnej

mgr Tadeusz Śledzikowski, IX 2002 r.

tekst.....	imię, nazwisko, data, podpis
plany, rysunki.....	jw.
	imię, nazwisko, data, podpis
	jw.
zdjęcia fotogr.....	imię, nazwisko, data, podpis
	jw.
miejsce przechowywania negatywów.....	

KARTA PO WYPEŁNIENIU PODLEGA OCHRONIE NA PODSTAWIE PRZEPISÓW PRAWA AUTORSKIEGO

22. Bibliografia

- *Ewidencja zabytkowego parku zamkowego w Zatorze*, oprac. D. Kraus, Kraków 1983/84.
- *Katalog zabytków sztuki w Polsce. T. I. Województwo krakowskie*, red. J. Szablowski, Warszawa 1953.
- A. Bartczakowa, *Franciszek Maria Lanci 1799-1875, Budownictwo i Architektura*, Warszawa 1954.
- J. Zinkow, *Oświęcim i okolice*, Oświęcim 1994.

25. Adnotacje o inspekcjach, informacje o zmianach (daty, imiona i nazwiska wypełniających)

26. Załączniki

1. Miejscowość Z A T O R	2. Obiekt (nazwa jak w karcie) OFICYNA PAŁACOWA	3. Zawartość wkładki (nazwa obiektu lub materiału uzupełniającego) cd. punktu 12 i punktu 13
------------------------------------	--	---

cd. punktu 12

jego syn August. W 1905 r. żona Augusta sprzedała go Krystynie z Tyszkiewiczów Potockiej, właścicielce dóbr krzeszowickich. Ostatnim dziedzicem dóbr zatorskich wielkości około 3000 ha (do 1939 r.) był syn Krystyny, hr. Adam Potocki. W czasie II wojny światowej w pałacu i oficynie zorganizowany został obóz przejściowy dla kolonistów niemieckich z Wołynia i Besarabii, których osiedlano na gospodarstwach opuszczanych przez Polaków, wysiedlonych lub osadzanych w obozach. Po 1945 r. w zrujnowanej rezydencji i oficynie znajdowały się magazyny zboża i nawozów sztucznych. W 1951 r. budowlę przekazano w użytkowanie Instytutowi Zootechniki w Krakowie. W pałacu umieszczono Zootechniczny Zakład Doświadczalny, a oficynę przekształcono na budynek mieszkalny dla rodziny pracownika zakładu. Po przejęciu budynku przez Zakład Doświadczalny Instytutu Rybactwa Śródlądowego w Olsztynie, oficyna nadal pełni funkcję budynku mieszkalnego dla pracowników Instytutu. W 1968 r. przeprowadzono generalny remont obiektu.

cd. punktu 13
Pod dachem strych.

ELEWACJE. Wszystkie elewacje, prócz zachodniej, częściowo potynkowane i boniowane, częściowo z fragmentami ceglanymi, nie potynkowanymi, zwieńczone gzymsem wspartym na neorenesansowych konsolkach. W elewacji zachodniej, w wysuniętej części budynku asymetrycznie rozmieszczone płytkie, nie tynkowane wnęki arkadowe, w których prostokątne okna. Elewacja części cofniętej ożywiona podobną wnęką arkadową w której wejście do przedsionka. Ściany ganku od wschodu, południa i zachodu przeprute arkadami filarówymi. W elewację północną wmurowana kamienna płaskorzeźba z fragmentem sceny Zwiastowania, która pierwotnie znajdowała się w murze. Jeszcze po 1945 r. w ścianie znajdował się wmurowany, renesansowy kartusz z herbem Łódzia. Elewacja zachodnia potynkowana na gładko, pozbawiona elementów dekoracyjnych.

WNĘTRZE. Oficyna składa się z prostokątnej, jednotraktowej, trójpomieszczeniowej części zachodniej i węższej, krótszej, prostokątnej, jednotraktowej, części wschodniej. W części zachodniej obiektu pierwotnie znajdowała się duża izba, w którą w czasach późniejszych wbudowano dwie lokalności. Część wschodnią pierwotnie tworzyła jedna izba mieszkalna i przedsionek (obecnie izba, kuchnia z wydzieloną łazienką i przedsionek). Ganek przebudowany.

WYPOSAŻENIE. Brak wyposażenia o wartościach zabytkowych.

INSTALACJE. Budynek posiada instalację elektryczną, wodnokanalizacyjną, gazową i centralnego ogrzewania

Wkładkę założył: mgr Tadeusz Śledzikowski, VIII 2002 r.
(imię, nazwisko, data)
Archiwum autora foto

Miejsce przechowywania negatywów:



Widok od wschodu



Widok od północnego zachodu



Mur i brama

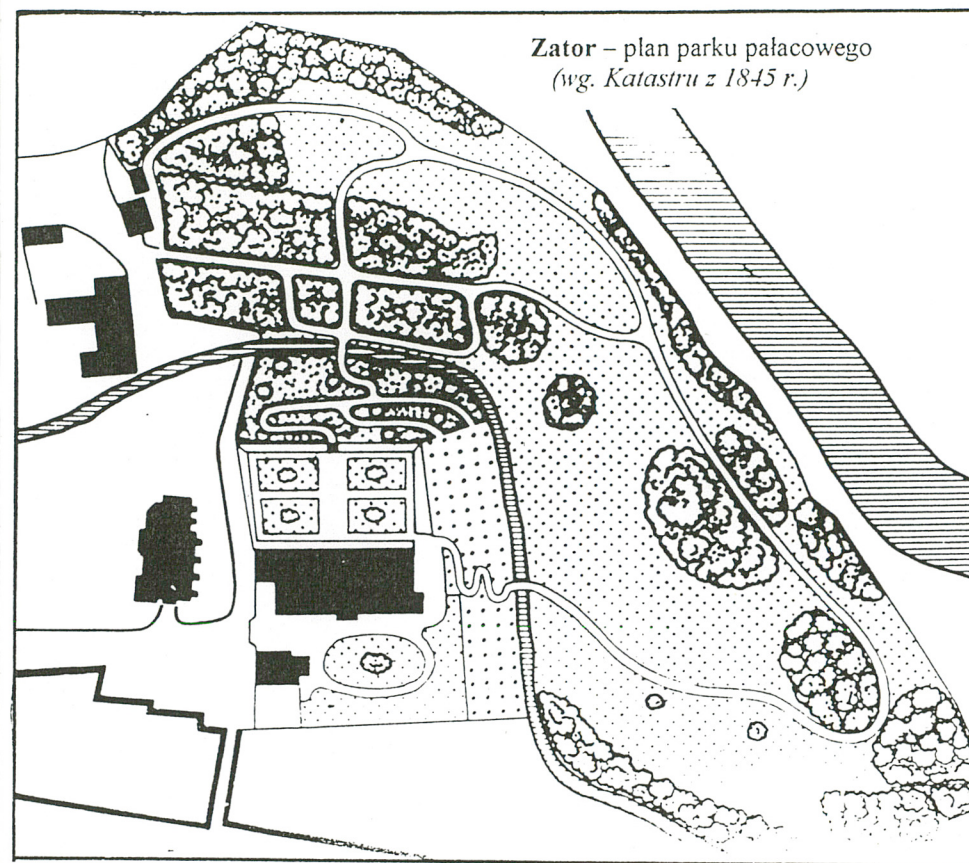
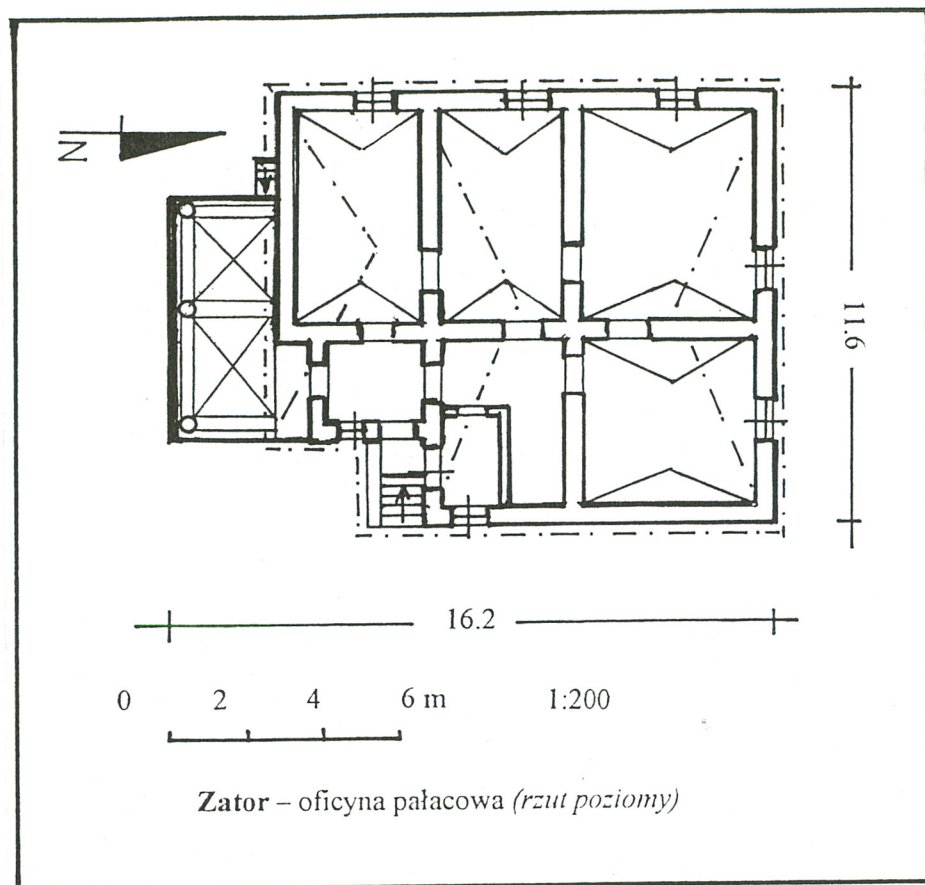


Płaskorzeźba w ścianie północnej

1. Miejscowość
ZATOR

2. Obiekt (nazwa jak w karcie)
OFICyna PAŁACOWA

3. Zawartość wkładki (nazwa obiektu lub materiału uzupełniającego)
Rzut poziomy i plany sytuacyjne



Wkładkę założył: mgr Tadeusz Śledzikowski, VIII 2002 r.
(imię, nazwisko, data)
Archiwum autora foto

Miejsce przechowywania negatywów:

1. Miejscowość

Z A T O R

2. Obiekt (nazwa jak w karcie)

OFICyna PAŁACOWA

3. Zawartość wkładki (nazwa obiektu lub materiału uzupełniającego)

Fotografie dodatkowe



Sklepienie ganku



Piwnica

Wkładkę założył: mgr Tadeusz Śledzikowski, VIII 2002 r.

(imię, nazwisko, data)

Archiwum autora foto

Miejsce przechowywania negatywów: