

1. Obiekt

DOM MIESZKALNY ( "DWORZEC TATRZANSKI" )

2. Czas powstania  
1903

3. Miejscowość  
ZAKOPANE



4. Adres

ul. Krupówki 12

nr hipoteczny

dz. ew. 124 obr. 5

5. Przynależność administracyjna

województwo nowosadecki

gmina Zakopane

pow. TATRZAŃSKI

6. Poprzednie nazwy miejscowości

7. Przynależność administracyjna  
przed 1 VI 1975

województwo krakowskie

powiat Nowy Targ

8. Właściciel i jego adres

Polskie Towarzystwo  
Turystyczno Krajoznawcze  
ul. Krupówki 12 Z-ne

9. Użytkownik i jego adres

J.W.  
Kazimierz Wejman  
ul. Kalinowa 5 Sosnowiec

10. Rejestr zabytków

Nr Ks. A. 577 data

31.08.1988

PN. WXH





Budynek wzniesiony w r. 1903 wg. projektu Wandalina Beringera w miejscu drewnianego budynku "Dworca Tatrzańskiego".

Obiekt stanowi próbę adaptacji stylu zakopiańskiego dla potrzeb budownictwa murowanego.

Budynek był siedzibą Towarzystwa Tatrzańskiego.

W okresie międzywojennym rozbudowany od strony wsch. o drewnianą werandę, tu mieściła się restauracja Zofii Krzeptowskiej gdzie bywali Adolf Chybiński, Kornel Makuszyński, Karol Stryjeński, Karol Szymanowski, Witkacy, Adam Zamojski. W l. 30-tych werandę rozebrano, a budynek rozbudowano.

Po II wojnie światowej w budynku mieści się siedziba Polskiego Towarzystwa Turystyczno Krajo-brazowego, a od 1992 piwnice i część parteru dzierżawiona jest na cele rozrywkowo-gastronomiczne (po częściowej adaptacji i przebudowie). W 1933 miał miejsce pożar budynku, zniszczeniu uległy stropy (w tym parteru z sosnami), więźba. W 1994 podjęto remont.

Budynek zlokalizowany przy głównej ulicy - Krupówki, cofnięty za Foliuszowy Potok, nieogrodzony, od wsch. teren zadrzewiony (pomnik przyrody), od zach. budynki o wartościach kulturowych Muzeum Tatrzańskie i Technikum Budowlane im. Władysława Matlakowskiego.

Budynek podpiwniczony, na wysokiej podmurówce z kamienia, ściany ceglane z zewnątrz nietynkowane, stropy pierwotnie drewniane, obecnie żelbetowe z zrekonstruowanym deskowaniem i sosnami. Więźba krokwiowo-jętkowa, pokrycie dachówką karpiówką i częściowo blachą płaską. Okna typu polskiego w formie prostokąta stojącego w szczytach i zamknięte łukiem półokręgu w parterze, z prostymi szerokimi opaskami betonowymi.

Budynek na rzucie nieregularnym, parterowy z poddaszem użytkowym. Dach półszczytowy z otwarciami kapilczkowymi, w elewacji pn. wieżyca z dachem w formie ostrosłupa z okapem i otwarciami trójkątnymi. Bryła urozmaicona rozczłonkowana, nieregularna. Elewacja frontowa (północna) z wejściem głównym na parter i do piwnic, niesymetryczna, ze szczytem.

Elewacje boczne rozczłonkowane, szczytowe, osiowe.

Detal architektoniczny: opaski okienne, fryz pod gzymsem głównym - gładkie betonowe, szczyty deskowane z motywem "słonecka".

Wyposażenie: brak oryginalnego, ściany tynkowane.

Pełen zakres instalacji (nowa).



<p>14. Kubatura</p> <p>3930 m<sup>3</sup></p>	<p>15. Powierzchnia użytkowa</p> <p>330 m<sup>2</sup></p>	<p>16. Przeznaczenie pierwotne</p> <p>biura, część hotelowa</p>	<p>17. Użytkowanie obecne</p> <p>biura, część hotelowa i gastr. rozrywkowa</p>
<p>18. Prace budowlane i konserwatorskie, ich przebieg i dokumentacja</p> <p>1991 remont piwnic, adaptacja na dyskotekę 1992 pożar 1993 wymiana stropów, wzmocnienie więźby, wymiana pokrycia dachowego 1994 odtworzenie werandy</p> <p>Pełna dokumentacja w posiadaniu PTTK w Z-nem.</p>		<p>19. stan zachowania (fundamenty, ściany zewnętrzne, ściany wewnętrzne, sklepienia, stropy, konstrukcje dachowe, pokrycie dachu, wyposażenie i instalacje)</p> <p>budynek w trakcie remontu, stan zaawansowany, elementy konstrukcyjne w stanie dobrym, prace wykończeniowe do wykonania</p>	
		<p>20. Najpilniejsze postulaty konserwatorskie</p> <ul style="list-style-type: none"> <li>- ukończenie remontu</li> <li>- wyeliminowanie funkcji dyskotekowej</li> <li>- zmiana wystroju wnętrz</li> <li>- oczyszczenie elewacji i usunięcie reklam</li> <li>- rozebranie śmietnika i uporządkowanie otoczenia łącznie z pielęgnacją zieleni</li> </ul>	



21. Akta archiwalne (rodzaj akt, numer i miejsce przechowywania)

projekt techniczny modernizacji i przebudowy, opr.  
R.Tłałka, 1987, archiwum PSOZ w Z-nem

22. Bibliografia

L.Długołęcka M.Pinkwart: Zakopane. Kraków 1987

pr.zb. : Zakopane 400 lat dziejów, Kraków 1987

23. Źródła ikonograficzne i fotografia (rodzaj, miejsce przechowywania, sygnatury)

archiwum fotograficzne Muzeum Tatrzańskiego  
w Z-nem

archiwum PTTK w Z-nem

24. Uwagi różne

stan prawny nieruchomości skomplikowany, nieure-  
gulowany, dzierżawa do 2000 r.(na cele gastr.rozrywkowe)

25. Opracował

tekst..... Agnieszka Sikorska  
imię, nazwisko, data, podpis

plany, rysunki..... Agnieszka Sikorska  
imię, nazwisko, data, podpis

zdjęcia fotogr..... Wojciech Sikorski  
imię, nazwisko, data, podpis

miejsce przechowywania negatywów..... PSOZ w Z-nem

Karta po wypełnieniu podlega ochronie na podstawie przepisów prawa autorskiego

26. Adnotacje o inspekcjach, informacje o zmianach (daty, imiona i nazwiska wypełniających)

27. Załączniki

wkładka ze zdjęciami



1. Miejscowość

ZAKOPANE

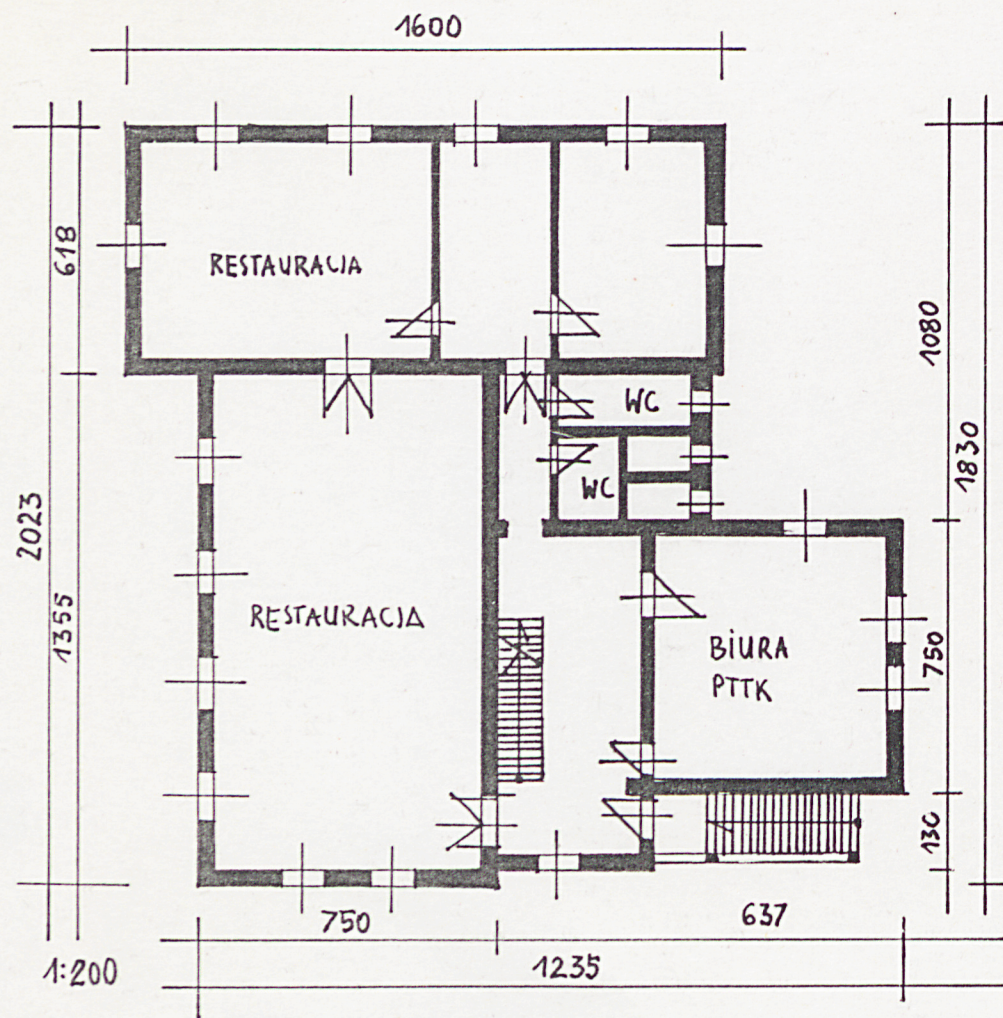
2. Obiekt (nazwa jak w karcie)

DOM MIESZKALNY

3. Zawartość wkładki (nazwa obiektu lub materiału uzupełniającego)

zdjęcia fotograficzne

ul. Krupówki 12



PN.ZACH.



Wkładkę założył: Agnieszka Sikorska 1996

(imię, nazwisko, data)

Miejsce przechowywania negatywów: PSOZ Z-ne

ór ODZ 1978 r.

PN.





PD.



PN.WSCH.



ZAGH.