

A B C D E F G H I J K L Ł M N O P R S T U V W X Y Z

Nr

MAŁOPOLSKIE

12679

1. Obiekt

BUDYNEK MUZEUM TATRZAŃSKIEGO IM. DRA T. CHAŁUBIŃSKIEGO

2. Czas powstania

1913-1922

3. Miejscowość

ZAKOPANE

11. Zdjęcia rzut, przekrój, sytuacja, orientacja



4. Adres

ul. Krupówki 10

nr hipoteczny

5. Przynależność administracyjna

województwo nowosądeckie

gmina Tatrzańska ZAKOPANE
pow. TATRZAŃSKI

6. Poprzednie nazwy miejscowości

7. Przynależność administracyjna
przed 1 VI 1975

województwo krakowskie

powiat m. Zakopane

8. Właściciel i jego adres

Muzeum Tatrzańskie
im. T. Chałubińskiego
ul. Krupówki 10
Zakopane

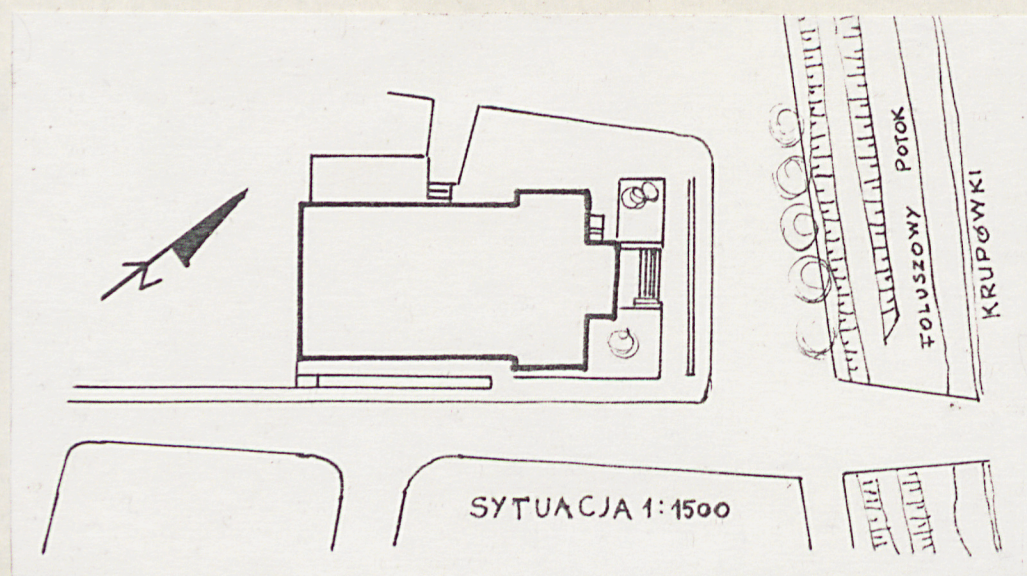
9. Użytkownik i jego adres

Muzeum Tatrzańskie
im. T. Chałubińskiego
ul. Krupówki 10
Zakopane

10. Rejestr zabytków

Nr Ks. "A"-693

data 22.03.1993



Historia budowy głównego gmachu Muzeum Tatrzańskiego wiąże się z dziejami stylu zakopiańskiego. Budynek Muzeum Tatrzańskiego był ostatnią realizacją w stylu zakopiańskim. W r. 1908 powstał pierwszy projekt murowanego gmachu muzeum w stylu zakopiańskim, którego autorem był Stanisław Witkiewicz.

W r. 1910, z inspiracji Władysława hr. Zamoyskiego, Franciszek Maczyński opracował kolejny projekt murowanego gmachu tym razem - zgodnie z duchem epoki - modernistyczny. Witkiewicz, do którego zwrócono się o zaopiniowanie projektu, opowiedział się zdecydowanie za jego odrzuceniem. Ostatecznie Franciszek Maczyński zgodził się sporządzić plany techniczne, w oparciu o koncepcję Witkiewicza.

W swej nowej propozycji Witkiewicz tylko częściowo wykorzystał ideę projektu z 1908 r. Zasadnicze założenia projektu uzgodniono jeszcze do lipca 1913 r., co umożliwiło rozpoczęcie budowy w następnym miesiącu.

Uroczyste poświęcenie kamienia węgielnego odbyło się 10 VIII 1913 r. Prace budowlane postępowały szybko i już w październiku tegoż roku rozpoczęto wznoszenie ścian. W chwili wybuchu I wojny światowej były one ukończone, ale na 4 lata budowę trzeba było przerwać.

Pod koniec r. 1919 gmach był już pod dachem, a rok później przeniesiono doń zbiory i ekspozycje. Prace wykończeniowe trwały jeszcze do r. 1922. Uroczyste poświęcenie muzeum nastąpiło 23 lipca tego roku.

Obiekt położony jest po zach. stronie ul. Krupówki, ok. 20 m od głównej linii zabudowy (za Foluszowym Potokiem), i zwrócony frontem na w kierunku ulicy (wsch.). W jego najbliższym otoczeniu znajdują się Dworzec Tatrzański (od str. pd.), oraz Szkoła Budowlana (od str. pn). Budynek jest nieogrodzony.

Budynek posadowiony jest na fundamencie z kamienia i wysokiej kamiennej podmurówce, ściany zewnętrzne i wewnętrzne murowane z cegły, tynkowane. Stropy żelbetowe i drewniane (na poddaszu), płaskie, otynkowane. Na parterze i I piętrze parkiety, na poddaszu podłogi "białe", więźba dachowa krokwiowo-jętkowa. Z parteru na wyższe kondygnacje prowadzą schody zabiegowe konstrukcji żelbetowej, na poddasze - drewniane. Drzwi płycinowe, okna podwójne trójkwaterowe typu "polskiego".

Obiekt wzniesiony na rzucie wydłużonego prostokąta z trzema ryzalitami - w narożniku pd-wsch. i pn-wsch. (części zwieńczone attyką-tarasem) oraz od wsch. (wejście frontowe). Jest to obiekt częściowo dwu-, a częściowo jednopiętrowy, z poddaszem użytkowym. Ściany w kondygnacji parteru oblicowane ciosami kamiennymi, pozostałych kondygnacji tynkowane. Okna i frontowe drzwi ujęte opaskami uformowanymi w tynku. Dach siodłowy z półszczytami kryty pierwotnie gontem, a obecnie blachą.

Fasada (elewacja wsch.) wąskofrontowa, symetryczna trójosiowa, z dwupiętrowym korpusem wysuniętym nieco w kierunku wschodnim, wstawionym pomiędzy dwa piętrowe aneksy zwieńczone attykami-tarasami. Elewacje boczne (pd i pn) prawie symetryczne (od strony wsch. dostawiona część frontowa, naruszająca symetrię) oparte na układzie - część dwupiętrowa wprowadzona w środek korpusu piętrowego. Po obu jej stronach, w dachu, "wyględy" o daszkach pulpitowych.

Detale dekoracyjne typowe dla stylu zakopiańskiego w architekturze murowanej, a więc "gwiazdy" uformowane w cementowych płytach balustrady attyki-tarasu naśladujące motywy snycerskie. Szczyty dachowe dekorowane motywem "słoneczka" także formowane w tynku. Atrapa są także "rysie" pod okapem udające końcówki belek stropowych, tzw. tragarzy, podobnie jak "kołkowanie" wokół drzwi frontowych. Wnętrza zachowane dobrze. Z wystroju historycznego zachowana stolarka drzwiowa i okienna. Ogrzewanie centralne.

<p>14. Kubatura</p> <p>6550 m³</p>	<p>15. Powierzchnia użytkowa</p> <p>1350 m²</p>	<p>16. Przeznaczenie pierwotne</p> <p>muzeum</p>	<p>17. Użytkowanie obecne</p> <p>muzeum</p>
<p>18. Prace budowlane i konserwatorskie, ich przebieg i dokumentacja</p> <p>Budynek nie był poddany remontowi konserwatorskiemu. W roku 1954 przeprowadzono modernizację obiektu, podczas której wykonano strop ogniotrwały nad I piętrem oraz wymieniono pokrycie dachowe z gontów na blachę. W ostatnich latach przeprowadza się sukcesywnie remonty bieżące.</p>		<p>19. stan zachowania (fundamenty, ściany zewnętrzne, ściany wewnętrzne, sklepienia, stropy, konstrukcje dachowe, pokrycie dachu, wyposażenie i instalacje)</p> <p>Ogólnie stan budynku dobry. Poszczególne elementy mają następujący stan techniczny:</p> <p>fundamenty - dobry ściany zewnętrzne - dobry ściany wewnętrzne - dobry podłogi - dobry stropy - dobry więźba dachowa - średni pokrycie dachowe - średni obróbki blacharskie - średni stolarka okienna - średni stolarka drzwiowa - dobry wyposażenie - dobry instalacja wod.-kan. - średni instalacja elektryczna - średni</p> <p>20. Najpilniejsze postulaty konserwatorskie</p> <p>Obiekt należy poddawać systematycznym, profilaktycznym zabiegom konserwatorskim.</p>	

21. Akta archiwalne (rodzaj akt, numer i miejsce przechowywania)

1. Projekt architektoniczny, skala 1:100, oprac. - na podst. koncepcji St. Witkiewicza - Fr. Maczyński, 1913, [w:] Archiwum Muzeum Tatrzańskiego.
2. Inwentaryzacja architektoniczna, skala 1:50, oprac. J. Albrzykowski, 1983 - [w:] Muzeum Tatrzańskie

22. Bibliografia

1. "Listy o stylu zakopiańskim", oprac. M. Jagiełło, Kraków 1979, s. 403-415.
2. T. Jabłońska, Zb. Moździerz, "Muzeum Tatrzańskie - muzeum przestrzenne", Zakopane 1986
3. L. Długolecka, M. Pinkwart, "Zakopane. Przewodnik historyczny", Warszawa 1988, s. 260-262.
4. J. Sierpińska, Budynek Muzeum Tatrzańskiego jako przykład architektury murowanej w stylu zakopiańskim, "Rocznik Podhalański" T. V, 1992, s. 95-122.
5. T. Jabłońska, Listy Franciszka Maczyńskiego i Stanisława Witkiewicza w sprawie budowy murowanego gmachu Muzeum Tatrzańskiego, "Rocznik Podhalański" T. V, 1992, s. 269-295.

23. Źródła ikonograficzne i fotografia (rodzaj, miejsce przechowywania, sygnatury)

1. Pocztówki i fotografie archiwalne w Archiwum Muzeum Tatrzańskiego.

24. Uwagi różne

25. Opracował

tekst... Zbigniew Moździerz, X-XI 1993

Imię, nazwisko, data, podpis

plany, rysunki... Grażyna Nowotarska-Kozioł, X-XI 1993

Imię, nazwisko, data, podpis

zdjęcia lotogr... Zbigniew Moździerz, 1986, 1993

Imię, nazwisko, data, podpis

miejsce przechowywania negatywów... Muzeum Tatrzańskie, Dz. 0Z

Karta po wypełnieniu podlega ochronie na podstawie przepisów prawa autorskiego

26. Adnotacje o inspekcjach, informacje o zmianach (daty, imiona i nazwiska wypełniających)

27. Załączniki

1. Miejscowość ZAKOPANE	2. Obiekt (nazwa jak w karcie) BUDYNEK MUZEUM TATRZAŃSKIEGO	3. Zawartość wkładki (nazwa obiektu lub materiału uzupełniającego) c. d. Historia, rys., fot.
----------------------------	---	--

Autorzy, historia obiektu, określenie stylu (c. d.)

W latach późniejszych nadal wyposażano gmach w niezbędne sprzęty. W okresie międzywojennym Juliusz Zborowski prowadził tu sławny w tamtych latach "Grand Hotel Muzeum Tatrzańskiego", udostępniając tanie noclegi naukowcom prowadzącym badania w Tatrach i na Podtatrzu.

Po wojnie, w roku 1954, przeprowadzona została modernizacja budynku, podczas której drewniane stropy nad parterem i I piętrem wymieniono na żelbetowe. W tym czasie wymieniono również gontowe pokrycie dachowe na blachę. Poza tą zmianą, forma architektoniczna budynku dotrwała do dnia dzisiejszego bez zmian. W gmachu eksponowane są zbiory etnograficzne (na parterze) oraz przyrodnicze (na I piętrze).

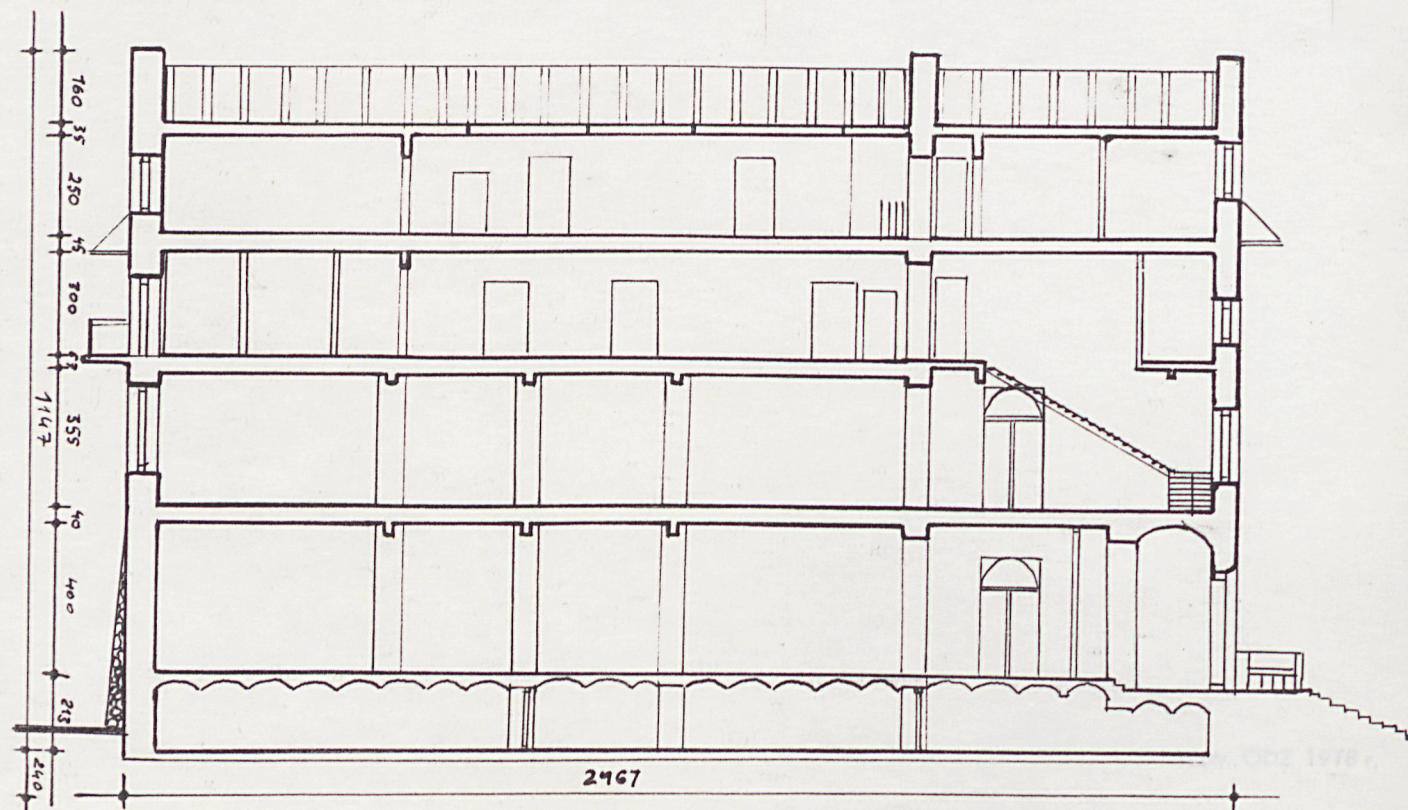
Obiekt reprezentuje ostatnią fazę rozwoju stylu zakopiańskiego i stanowi kolejny przykład dostosowania do potrzeb architektury murowanej.

Wkładkę założył: Zbigniew Moździerz (XI 1993)

(imię, nazwisko, data)

Miejsce przechowywania negatywów: Muzeum Tatrzańskie

Jed. W.A. Olsztyn z. 135/S
OZGraf. Z.P. Ostróda z. 676 n. 40 000



PRZEKRÓJ 1:200



1. Miejscowość

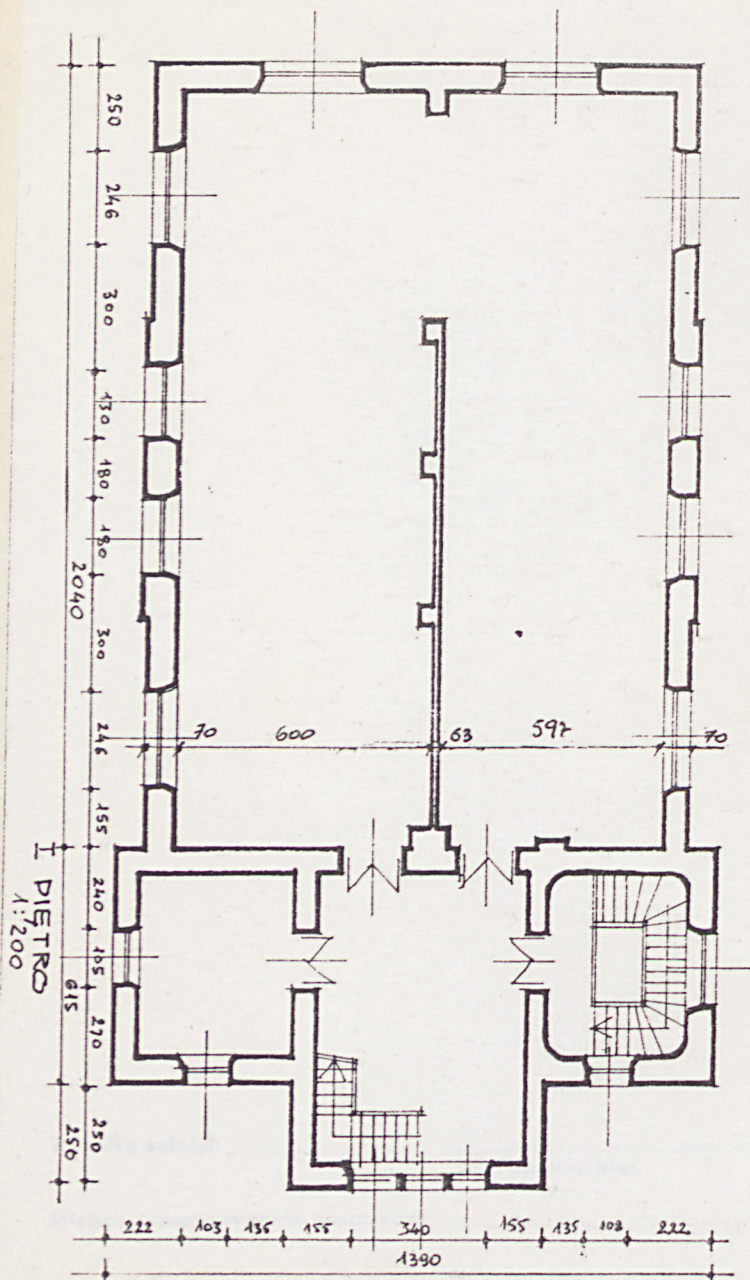
Zakopane

2. Obiekt (nazwa jak w karcie)

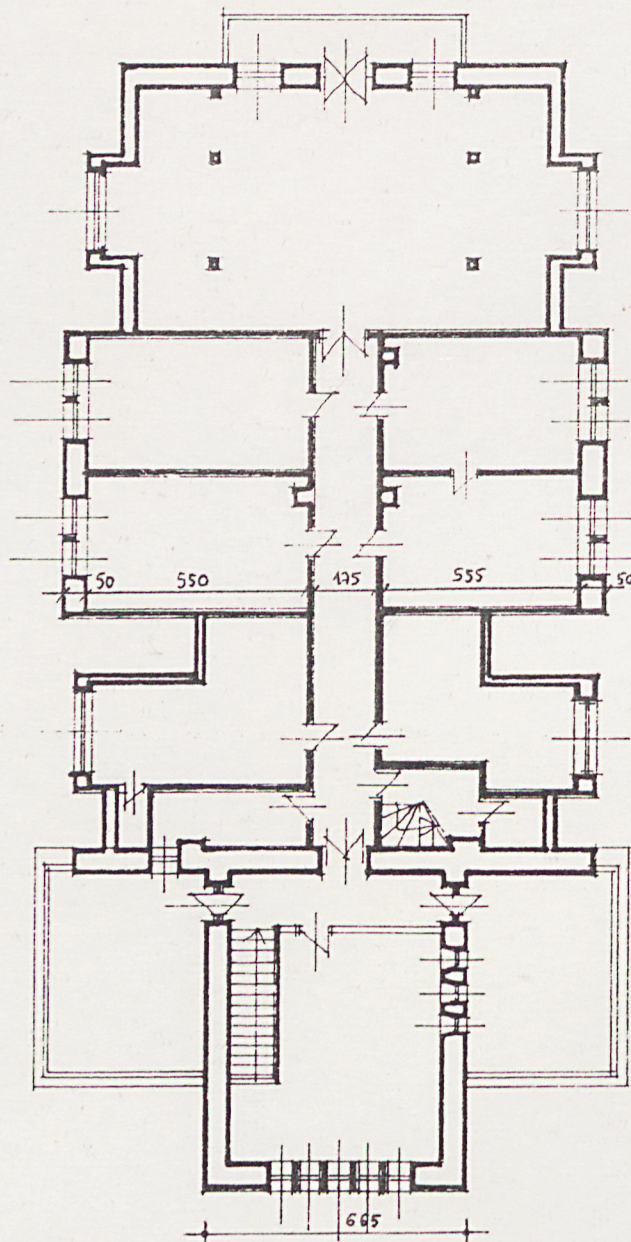
Budynek Muzeum
Tatrzańskiego

3. Zawartość wkładki (nazwa obiektu lub materiału uzupełniającego)

rys.



II PIĘTRO 1:200



PODDASZE 1:200

