

KRAJOWY OŚRODEK
BADAŃ I DOKUMENTACJI
ZABYTKÓW W WARSZAWIE
KARTA EWIDENCYJNA ZABYTKÓW
ARCHITEKTURY I BUDOWNICTWA

A B C D E F G H I J K L Ł M N O P R S T U V W X Y Z

Nr
13279

1. Obiekt

KAMIENICA przy ul. CIEMNEJ 6

2. Czas powstania

XVIII w. ,
ok. 1812 r.

3. Miejscowość

KRAKÓW

4. Adres

Kraków, ul. Ciemna 6

nr hipoteczny [REDACTED] obr. 12 Śródmieście, [REDACTED]

5. Przynależność administracyjna

województwo małopolskie

powiat krakowski

gmina Kraków

6. Poprzednie nazwy miejscowości

7. Przynależność administracyjna
przed 01.01.1999

województwo krakowskie

8. Właściciel i jego adres

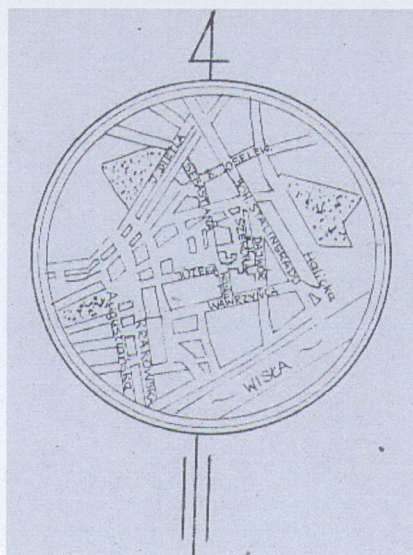
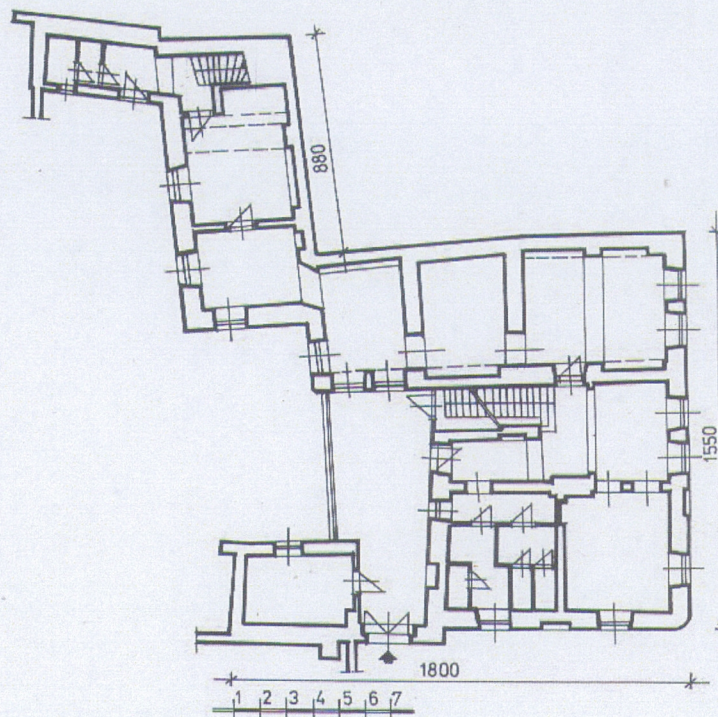
Małopolska Regionalna Kasa
Chorych, Kraków, ul. Ciemna 6

9. Użytkownik i jego adres

Małopolska Regionalna Kasa
Chorych, Kraków, ul. Ciemna 6

10. Rejestr zabytków

A- 374 z dn. 26.02.1968



Kamienica powstała na terenie dawnego układu przestrzennego Bawołu, w miejscu skrzyżowania ulicy miedzuchowej o przebiegu wsch.-zach. (obecny odcinek ul. Ciemnej łączący się z ul. Szeroką pomiędzy kamienicami nr 28 i 29) z drogą biegnącą na zapleczu oficynowej zabudowy kamienic położonych w zachodniej pierzei ul. Szerokiej. Ulica Ciemna przecinała dawne ogrody, na których w 1553 r. powstał Cmentarz Remuh. Działki wytyczone z końcem XV w. Kamienica przy ul. Ciemnej 6 powstała w XVIII w. Dom wzmiankowany w 1644 r. jako własność Izaaka Jakubowicza, fundatora bożnicy Jakuba. Zniszczona podczas najazdu Szwedów. Odbudowana przed 1812 r. jako dom murowany, a następnie rozbudowana w XIX w. Remont w 1936 r. Zniszczona w czasie II wojny. W latach 1948 – 1960 zrekonstruowana wg. projektu arch. S. Świszczowskiego. Klasycystyczna.

Sytuacja: budynek położony w obrębie historycznego układu urbanistycznego Kazimierza, na odcinku ul. Ciemnej pomiędzy ul. Jakuba i ul. Szeroką, w miejscu jej rozszerzenia się w niewielki plac. Obiekt wolnostojący, usytuowany narożnikowo, na nieregularnej działce, szerszym bokiem wzdłuż ulicy Ciemnej. Działki sąsiednie- niezabudowane. Przy murze granicznym dobudowane skrzydło wraz z wjazdem.

Materiał i konstrukcja: ściany piwnic murowane i kamienne, pozostałe kondygnacje murowane, zarówno ściany nośne jak i działowe, stropy żelbetowe wylewane, w piwnicach sklepienia ceglane, schody żelbetowe wylewane, więźba dachowa o konstrukcji tradycyjnej, płatwiowo – krokwiowa, oparta na słupach, tramach i belkach stalowych, dach kryty blachą ocynkowaną, płaską, kominy murowane – tynkowane, rynny i rury spustowe – blacha ocynkowana.

Rzut: obiekt składa się z budynku głównego i dwóch oficyn bocznych otaczających wewnętrzne podwórko. Od strony północnej i wschodniej posesja oddzielona od ulicy murem kamiennym z bramą wjazdową.

Bryła: budynek i oficyny dwukondygnacyjne, podpiwniczone, budynek główny kryty wysokim dachem, łamanym, oficyny dachami pulpitowymi. Poddasze budynku głównego adaptowane na cele użytkowe.

Elewacje: od strony ul. Ciemnej sześciosiowa, cokół tynkowany z oknami doświetlającymi piwnice w osiach drugiej, czwartej i piątej (od lewej). Bezpośrednio na cokole opierają się otwory w opaskach tynkowych, w których mieszczą się okna we wszystkich osiach z wyjątkiem osi drugiej. Stolarka współczesna, w nawiązaniu do form historycznych, czteroskrzydłowa, ośmiopolowa. Okna zabezpieczone kratami ozdobnymi, kutymi. Otwory okienne pierwszego piętra analogiczne do otworów parteru, zarówno pod względem opasek jak i stolarki, bez krat. W drugiej osi ślepa wnęka. Narożnik budynku w formie łuku, przez obie kondygnacje, z wyjątkiem cokołu. Elewacja zwieńczona gzymsem podokapowym, profilowanym w tynku. W dachu trzy lukarny, doświetlające poddasze, o konstrukcji drewnianej, zwieńczone gzymsem, kryte daszkami trójspadowymi z blachy. Dach wysoki, łamany, kryty blachą ocynkowaną, łączoną na rąbek stojący. Nad rynną płotki śniegowe. Elewacja boczna budynku głównego - od strony placu - trójosiowa, oficyny - jednoosiowa (oś skrajna prawa). W osi środkowej budynku głównego ślepa wnęka na obu kondygnacjach, w poziomie dachu lukarna. Wystrój elewacji analogiczny do elewacji od strony ul. Ciemnej. Na połączeniu budynku głównego i oficyny skarpa, kryta daszkiem z dachówki ceramicznej na wysokość kondygnacji parteru. W osi oficyny, w poziomie parteru brama wjazdowa, zwieńczona łukiem odcinkowym, w poziomie piętra okno w profilowanej opasce tynkowej. Stolarka współczesna, w nawiązaniu do form historycznych. Pozostałe elewacje oficyn gładkie, bez dekoracji, jedynie z gzymsem podokapowym. Kominy tynkowane, rynny i rury spustowe z blachy ocynkowanej.

Wnętrze: po kolejnych remontach w XX wieku zatracił się pierwotny charakter budynku, jako kamienicy o funkcji mieszkalnej. Wnętrze adaptowano dla potrzeb biur, co spowodowało zmiany ich dyspozycji.

Wyposażenie: brak wyposażenia pierwotnego

Instalacje: instalacja elektryczna, wodna, kanalizacyjna, teletechniczna, alarmowa

14. Kubatura	15. Powierzchnia użytkowa	16. Przeznaczenie pierwotne	17. Użytkowanie obecne
3200 m3	800 m2	mieszkalne	użytkowe - biurowe
18. Prace budowlane i konserwatorskie, ich przebieg i dokumentacja 1983 r. Badania architektoniczno konserwatorskie M. Łukacz. 2000 r. Modernizacja i rozbudowa dla potrzeb NFZ 2004r. Remont i wymiana pokrycia dachowego 2004 r. Izolacja fundamentów.		19. Stan zachowania (fundamenty, ściany zewnętrzne, ściany wewnętrzne, sklepienia, stropy, konstrukcje dachowe, pokrycie dachu, wyposażenie i instalacje) Wszystkie elementy budynku dobrze zachowane. Stropy, konstrukcja dachu, pokrycie – wymienione w całości lub częściowo	
		20. Najpilniejsze postulaty konserwatorskie Budynek w bardzo dobrym stanie technicznym. Bieżące utrzymanie obiektu.	

21. Akta archiwalne (rodzaj akt, numer i miejsce przechowywania)

- Archiwum Wojewódzkiego Urzędu Ochrony Zabytków w Krakowie: – teczka adresowa (korespondencja)
- ABM Dz. VIII I. s.198;

22. Bibliografia

- Encyklopedia Krakowa, Kraków 2000
- Ulice i place starego Kazimierza, B. Krasnowolski
- Kraków, spis zabytków architektury i budownictwa, Warszawa 2007
- Dokumentacja: Kraków. Kazimierz ze Stradomiem i dawną łąką Św. Sebastiana. Studium historyczno-urbanistyczne, T. I A, Katalog Zabytków, Kraków 1982-85.

23. Źródła ikonograficzne i fotografie (rodzaj, miejsce przechowywania)

24. Uwagi różne

25. Opracował

tekst mgr inż. arch. Ludomir Książek , październik 2007

plany, rysunki j.w.

zdjęcia fotograficzne j.w.

miejsce przechowywania negatywów :

Karta po wypełnieniu podlega ochronie na podstawie przepisów prawa autorskiego.

26. Adnotacje o inspekcjach, informacje o zmianach (daty, imiona i nazwiska wypełniających)

27. Załączniki

Wkładka 1

Wkładka 2

1. Miejscowość	2. Obiekt (nazwa jak w karcie)	3. Zawartość wkładki (nazwa obiektu lub materiału uzupełniającego)
KRAKÓW	KAMIENICA przy ul. CIEMNEJ 6	FOTOGRAFIE

Opis fotografii:

1. elewacja od strony podwórka
2. mur graniczny
3. mur graniczny
4. brama wejściowa

Fot 1



Fot. 2



Wkładkę założył: mgr inż. Ludomir Książek

Miejsce przechowywania negatywów: u autora

Fot. 3



Fot. 4

