

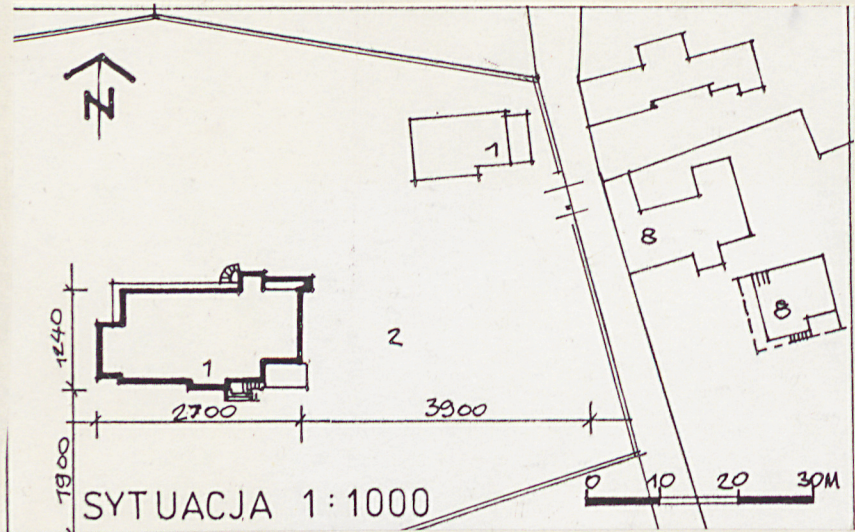
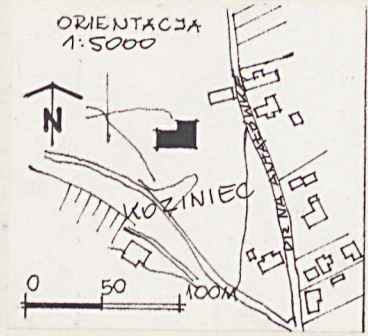
1. Obiekt

WILLA "POD JEDLAMI"

2. Czas powstania  
1896-1897

3. Miejscowość  
ZAKOPANE

11 Zdjęcia. rzut, przekrój, sytuacja, orientacja



4. Adres  
ul. Koziniec 1

nr hipoteczny

5. Przynależność administracyjna  
nowosądeckie

województwo

~~Tatrzańska~~ ZAKOPANE

gmina pow. TATRZAŃSKI

6. Poprzednie nazwy miejscowości

7. Przynależność administracyjna  
przed 1 VI 1975  
krakowskie

województwo

m. Zakopane

powiat

8. Właściciel i jego adres  
W. Pawlikowska  
pp. Woźniakowscy  
K. Tarnowski  
Zakopane, Koziniec 1

9. Użytkownik i jego adres  
W. Pawlikowska  
pp. Woźniakowscy  
K. Tarnowski  
Zakopane, Koziniec 1

10. Rejestr zażytków  
Ks. "A"-136/76

Nr data 17.05.1947



Obiekt ufundował w latach 1896-1897 Jan Gwalbert Pawlikowski. Został on wzniesiony przez Wojciecha Roja, Zapotocznego i Jana Obrochtę, wg projektu projektu Stanisława Witkiewicza, który też całą budową kierował. Mimo ukończenia budowy nadal trwały prace nad wykarczaniem pomieszczeń reprezentacyjnych. M. in. w roku 1898 postawiony został piec kamyczkowy z kapą w pokoju jadalnym, a w 1900 r. postawiony został stylowy kominek w salonie (obydwa wg projektów St. Witkiewicza). Także wg proj. tego ostatniego postawiona została w ogrodzie stylowa studnia (1905-06). Dzieje budynku związane są ściśle z rodziną Pawlikowskich.

Budynek wzniesiony został pierwotnie jako willa letniskowa, ale już w r. 1904 zamieszkał tu na stałe Jan Gwalbert Pawlikowski. W latach 30-tych zamieszkał tu na stałe Michał Pawlikowski wraz z żoną, a po wojnie, jego brat Jan Gwalbert Henryk. Do dzisiaj mieszka w willi wdowa po nim, Wala Pawlikowska.

W 1931 r. obiekt został uznany za zabytek sztuki na mocy orzeczenia Konserwatora Okręgu Krakowskiego, arch. Bohdana Tretera. W 1946 Wydział Kultury i Sztuki w Krakowie potwierdził tę decyzję. Wpis do Rejestru Zabytków województwa krakowskiego nastąpił jednak dopiero w 1967, a do rejestru województwa nowosądeckiego (po reformie administracyjnej kraju) w 1976. Pierwszy remont konserwatorski miał miejsce w 1957 r. W 1978 r. przeprowadzony został remont obudowy studni, a w 1985 r. przystąpiono do remontu dachu.

Obiekt położony jest na Kozincu, ok. 20 m od drogi, w kierunku zach. i zwrócony frontem na południe. Teren o silnym spadku w kierunku pn-wsch. W jego najbliższym otoczeniu znajdują się stylowa studnia i służbówka (od str. wsch.), budynek mieszkalny (od str. pd), oraz drzewa (od str. zach.). Budynek ogrodzony jest żywopłotem oraz siatką.

Budynek posadowiony jest na płytkim fundamencie z kamienia oraz wysokiej podmurowce (od strony wschodniej przekraczająca 2 m, od zach. ok. 0,5 m), ściany drewniane konstrukcji zrębowej bez szalunków zewnętrznych i wewnętrznych.. Stropy drewniane, belkowe, w pomieszczeniach reprezentacyjnych wsparte na sosnówkach. Na parterze parkiety, na poddaszu podłogi "białe". Więźba dachowa krokwiowo-jętkowa, połacie kryte gontem. Z parteru na poddasze schody zabiegowe konstrukcji drewnianej. Drzwi płycinowe i klepkowe (zewnętrzne), okna podwójne typu "polskiego".

Obiekt wzniesiony na rzucie wydłużonego prostokąta, posiadającym od frontu (pd) prostokątny ryzalit. Bryła architektoniczna złożona z piętrowej części środkowej oraz przylegających do niej symetrycznie po obu stronach parterowych korpusów. Pod korpusem wsch. sklepiona piwnica. Dach siodłowy z połszczytami, od pd dwa symetryczne otwarcia pulpitem, od pn doświetlenia w formie "dymników". Elewacja frontowa (pd) symetryczna, złożona z piętrowego korpusu środkowego i dwóch parterowych korpusów bocznych. W korpusie wsch. głęboki podcien. W szczycie części środkowej balkon. Balkony także w elewacjach szczytowych (wsch. i zach.). Od strony zach. przeszklona weranda, od pn otwarta weranda łącząca się ze schodami kamiennymi prowadzącymi do bocznego wejścia. Od strony pn także zadaszona i przeszklona galeria osłaniająca schody frontowe do których wejście od strony wsch. (narożnik pn-wsch.)

Detale dekoracyjne typowe dla stylu zakopiańskiego, głównie w formie snycerskiego rytu wgłębnego (dekoracja nad drzwiami i oknami, balustrady balkonów) oraz ażurowych "wycinanek" (balustrada otwartej werandy od pn i przeszklonej od zach). Na balustradzie podcienia plastyczne wicie roślinne, rzeźbione w drewnie i nakładane na deski). Zachowane także finezyjnie profilowane rysie. Szczyty dachowe dekorowane motywem "słoneczka" oraz "pazdrami".

Wnętrza zachowane dobrze. Z wystroju historycznego zachowane bogato profilowane sosnówki (zdobione motywami ludowymi - "wegetacje roślinne", "gwiazdy", "gadziaki"), tragarze oraz piece z kafli eklektycznych oraz tzw. "kamyczkowe" (z "żabieńca", wyklejane gliną i bielone).



14. Kubatura  m3	15. Powierzchnia użytkowa  m2	16. Przeznaczenie pierwotne  willa	17. Użytkowanie obecne  willa
18. Prace budowlane i konserwatorskie, ich przebieg i dokumentacja  <p>Remonty konserwatorskie przeprowadzono w latach: 1957, 1978, 1985, 1990. Pierwszy remont konserwatorski obejmował wymianę pokrycia dachowego oraz uzupełnienie detali dekoracyjnych. W r. 1978 wyremontowana została studnia (wymiana zagrzybionych elementów konstrukcji oraz pokrycia dachowego, prace odgrzybieniu i impreg-natorskie).</p> <p>Większy remont konserwatorski planowano w 1985 r. Objął on głównie remont więźby dachowej, wymięę pokrycia dachowego oraz rynien, rur spustowych i obróbek blacharskich. Remont został poprzedzony wykonaniem do kumentacji pomiarowo-rysunkowej (inventaryzacja archi-tektoniczna z 1983 r.), historycznej (1983), konserwa-torskiej (1984) oraz fotograficznej. Podczas prowadze-nia remontu wykonywana była systematycznie dokumentacja fotograficzna.</p> <p>W r. 1990 wymieniona została instalacja elektryczną oraz wyremontowane zostały balkony. Zabezpieczono także sklepienie przy wejściu do piwnicy.</p>		19. stan zachowania (fundamenty, ściany zewnętrzne, ściany wewnętrzne, sklepienia, stropy, konstrukcje dachowe, pokrycie dachu, wyposażenie i instalacje)  <p>Ogólnie stan budynku średni Poszczególne elementy mają następujący stan techniczny:</p> <p>fundamenty - zły  ściany zewnętrzne - dobry  ściany wewnętrzne - dobry  podłogi - dobry  stropy - dobry  więźba dachowa - średni  pokrycie dachowe - dobry  obróbki blacharskie - dobry  stolarka okienna - średni  stolarka drzwiowa - średni  wyposażenie - średni  instalacja wod.-kan. - niezbyt dobry  instalacja elektryczna - dobry</p> 20. Najpilniejsze postulaty konserwatorskie  <p>Obiekt należy poddawać profilaktycznym zabiegom konserwatorskim. Do najpilniejszych prac należy wzmocnienie posadowienia, remont schodów kamien-nych od pn (przemurowanie fragmentów) oraz remont werandy odkrytej od pn (wymiana zagrzybionych ele-mentów konstrukcji, prace dezynsekcyjne i odgrzy-bieniowe).</p>	



21. Akta archiwalne (rodzaj akt, numer i miejsce przechowywania)

1. Inwentaryzacja architektoniczna, 1983, studenci Politechniki Śląskiej - Muzeum Tatrzańskie
2. Inwentaryzacja arch. studni, j. w.
3. Dokumentacja historyczna, 1983, T. Jablonska, Zb. Mozdierz - Muzeum Tatrzańskie.
4. Program konserwatorski, 1984, Zb. Mozdierz - Muzeum Tatrzańskie.

22 Bibliografia

1. St. Eljasz Radzikowski, "Styl Zakopiński", Lwów 1900 (wyd. I), 1901 (wyd. II).
2. St. Witkiewicz, "Styl zakopiński", z. II, 'Ciesielstwo', Lwów 1911
3. M. Pawlikowski, Pod jędrami, "Okna", seria II, Medyka 1936.
4. J. H. Pawlikowski, Z Kozinca po 65 latach, "Wierchy", 1962, t. 31.
5. T. Jablonska, Zb. Mozdierz, W zgodzie z naturą, historia i duchem czasu, "Rocznik Podhalański", t. IV, s. 357-396
6. T. Jablonska, Zb Mozdierz, "Muzeum Tatrzańskie - muzeum przestrzenne", Zakopane 1986

23 Źródła ikonograficzne i fotografia (rodzaj, miejsce przechowywania, sygnatury)

1. 4 olewacje, fot. A. Swiech, ok. 1897, w: St. Eljasz Radzikowski, "Styl zakopiński", Lwów 1901
2. 4 rys. (ok. 1911) oraz fot. (ok. 1897), w: St. Witkiewicz, "Styl zakopiński", z. II, Ciesielstwo, Lwów 1911
3. Pocztywki i fotografie archiwalne w Archiwum Muzeum Tatrzańskiego.

24. Uwagi różne

25. Opracował

tekst Zbigniew Mozdierz, X-XI 1992

imię, nazwisko, data, podpis

plany, rysunki Zenon Remi, X-XI 1992

imię, nazwisko, data, podpis

zdjęcia fotogr. Zbigniew Mozdierz, 1986, 1990, 1992

imię, nazwisko, data, podpis

miejsce przechowywania negatywów Muzeum Tatrzańskie, Dz. OZ

Karta po wypełnieniu podlega ochronie na podstawie przepisów prawa autorskiego

26. Adnotacje o inspekcjach, informacje o zmianach (data, imiona i nazwiska wypełniających)

27 Załączniki



1. Miejscowość	2. Obiekt (nazwa jak w karcie)	3. Zawartość wkładki (nazwa obiektu lub materiału uzupełniającego)
Z A K O P A N E	WILLA "POD JEDLAMI"	C. d. Historia, c. d. Opis

Autorzy, historia obiektu, określenie stylu (c. d.)

Budynek dotrwał do dzisiejszych czasów nie tylko w pierwotnej formie architektonicznej, ale także z wystrojem i wyposażeniem z okresu powstania (zachowane piece "kamyczkowe" i kaflowe oraz umeblowanie z epoki).

Obiekt stanowi szczytowe osiągnięcie stylu zakopiańskiego i należy do najcenniejszych zabytków Zakopanego.

Opis (c. d.)

Zachowane pełne wyposażenie większości pokoi. Szczególnie cenne jest wyposażenie jadalni - piec "kamyczkowy" z pięknym ceramicznym okapem zawieszonym na kutym łańcuchu, kredens, stół, stołki i półka (wszystko projektu St. Witkiewicza) - oraz salonu - ceramiczny kominek z niedźwiedziem (proj. St. Witkiewicza), fotele i krzesła, kanapa, stoliki (proj. W. Brzegi), haftowane zasłony (proj. St. Witkiewicza), na ścianach obrazy z epoki (m. in. znany obraz. St. Witkiewicza pt. "Owce we mgle"). Dobrze zachowane także wyposażenie i umeblowanie innych pokoi gościnnych na parterze oraz na piętrze i poddaszu. W pokoju zach. na poddaszu zachowana pierwotna polichromia komina. Na klatce schodowej oraz w loggiach zachowane rzeźbione blaustrady (wypukło-rzeźba z ażurami).

W okresie międzywojennym wprowadzona została instalacja elektryczna oraz wodno-kanalizacyjna. Ogrzewanie piecowe i elektryczne.

Wkładkę założył: Zbigniew Moździerz (XI 1992)

(Imię, nazwisko, data)

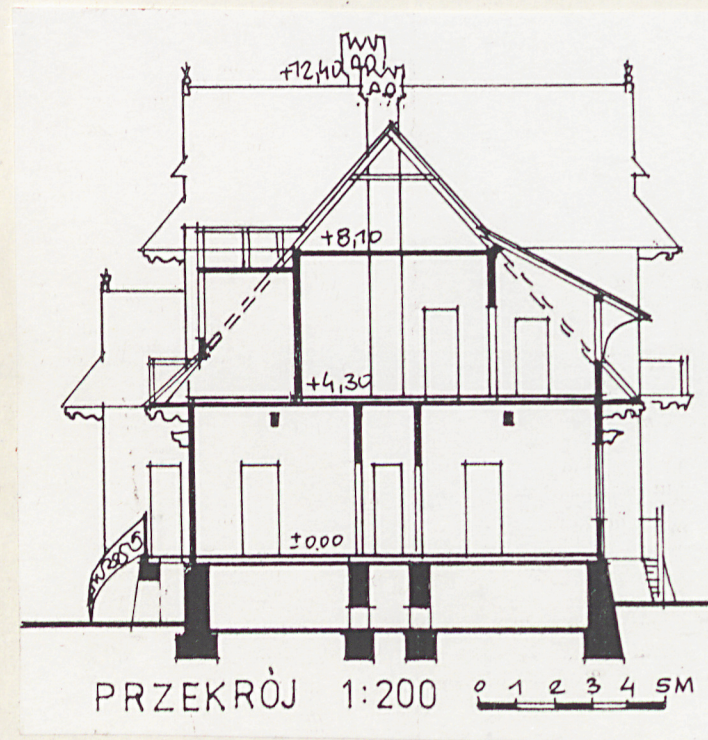
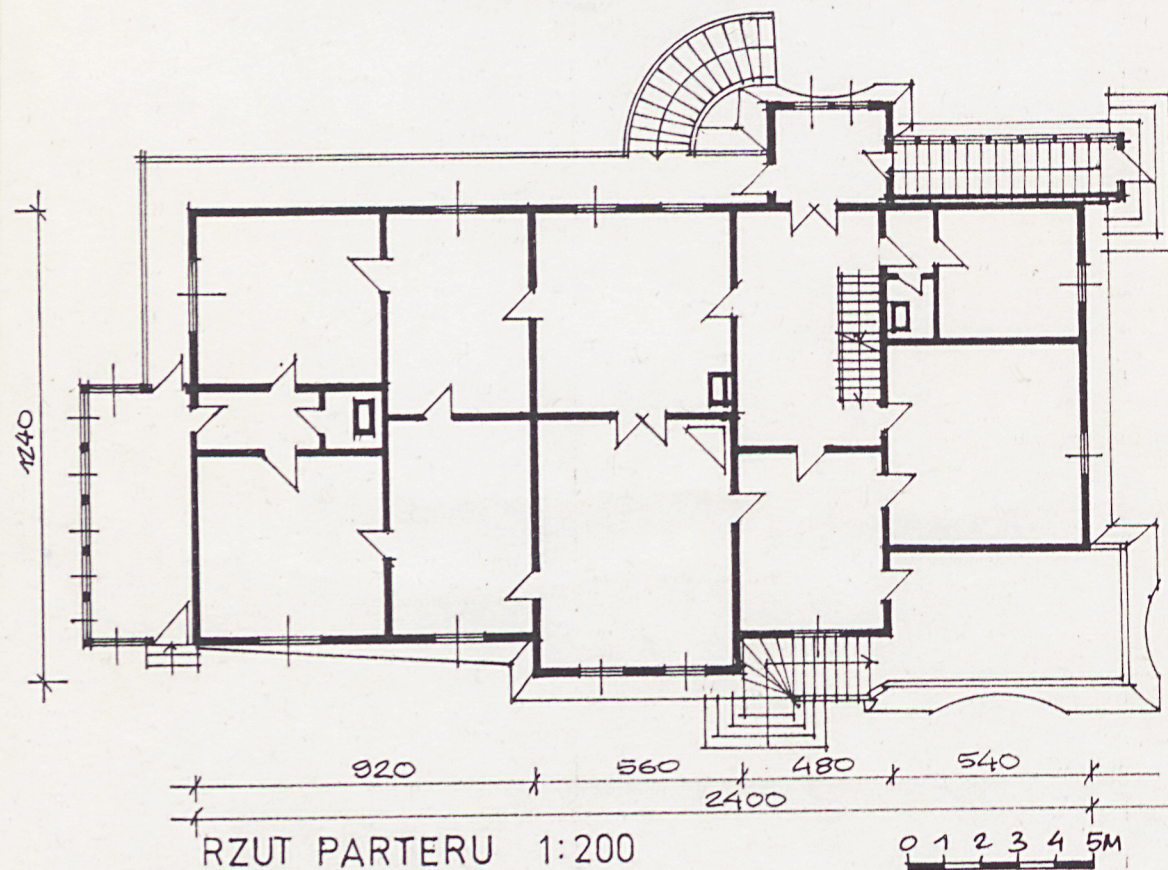
Miejsce przechowywania negatywów: .....

Jed. W.A. Olsztyn z. 135/S  
OZGraf. Z.P. Ostróda z. 676 n. 40 000

Wzór: ODZ 1978 r.



1. Miejscowość Z A K O P A N E	2. Obiekt (nazwa jak w karcie) WILLA "POD JEDLAMAMI"	3. Zawartość wkładki (nazwa obiektu lub materiału uzupełniającego) RZUTY, przekrój
-----------------------------------	---	---



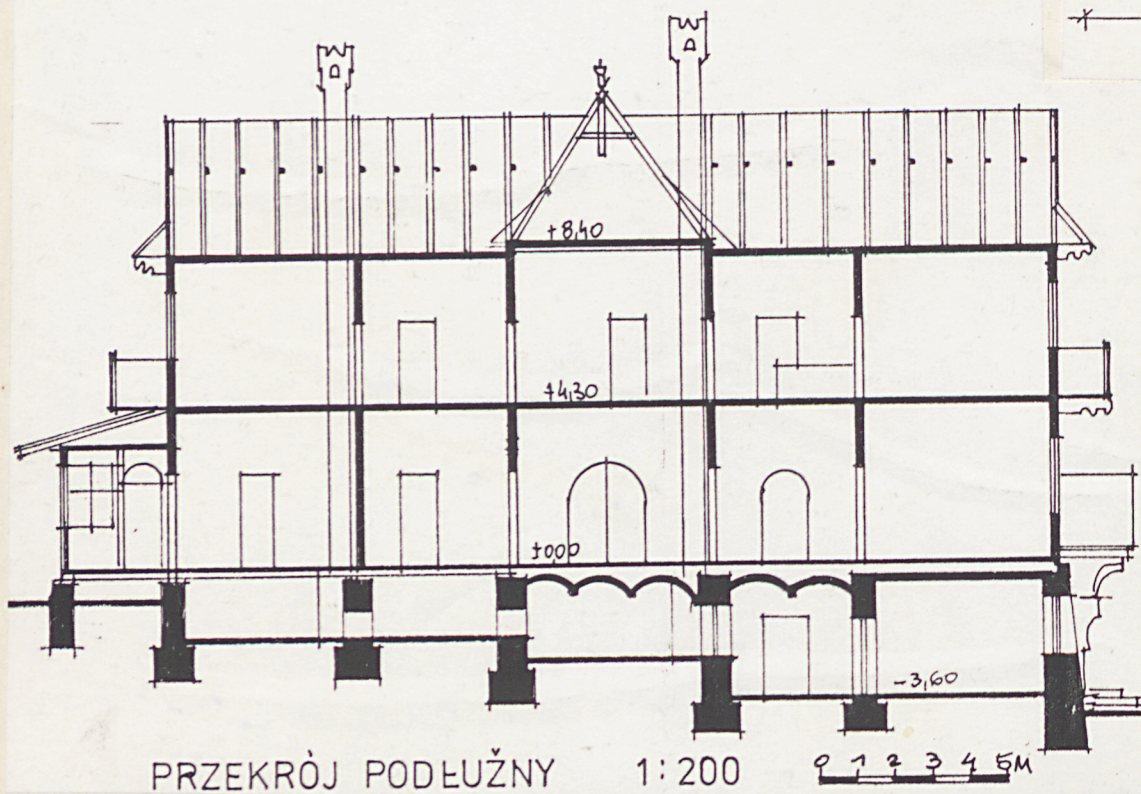
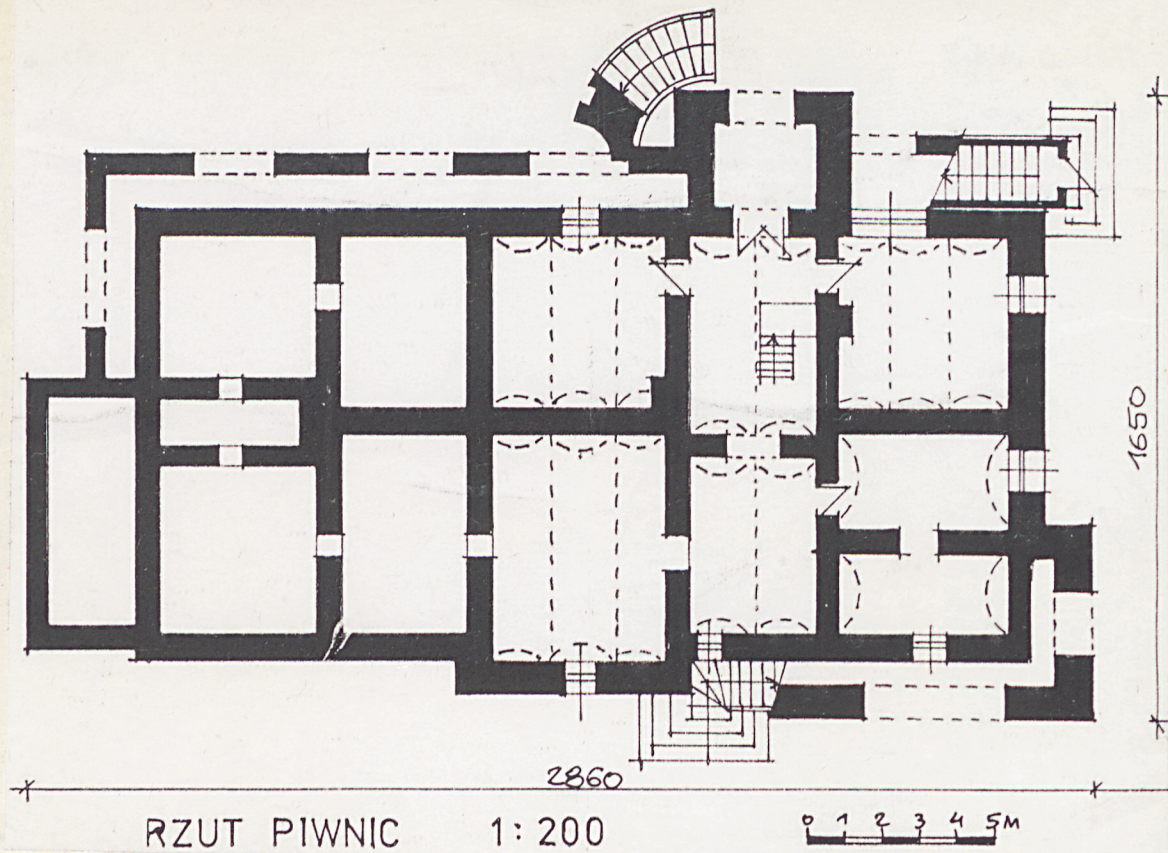
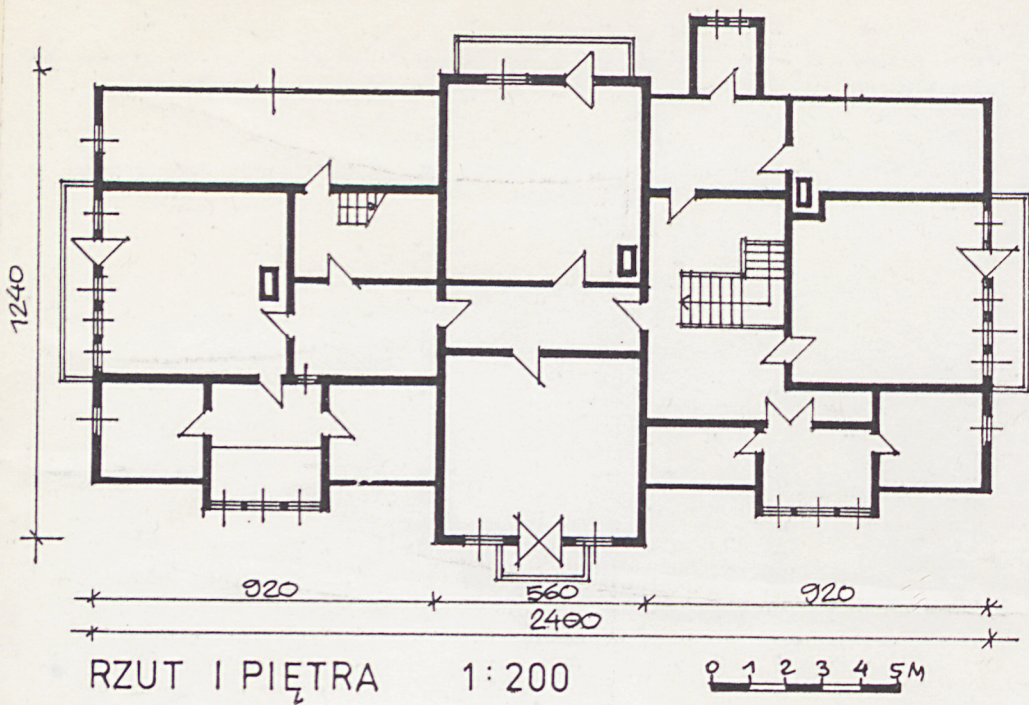
Wkładkę założył: Zbigniew Moździerz (XI.1992.)  
(imię, nazwisko, data)

Miejsce przechowywania negatywów: .....

jed. W.A. Olsztyn z. 135/S  
OZGraf. Z.P. Ostróda z. 676 n. 40 000

Wzór ODZ 1978 r.







1. Miejscowość

Z A K O P A N E

2. Obiekt (nazwa jak w karcie)

WILLA "POD JEDLAMAMI"

3. Zawartość wkładki (nazwa obiektu lub materiału uzupełniającego)

Zdjęcia



Wkładkę założył: Zbigniew Moździerz (XI 1992)

(imię, nazwisko, data)

Miejsce przechowywania negatywów: Muzeum Tatrzańskie

jed. W.A. Olsztyn z. 135/S  
OZGraf. Z.P. Ostróda z. 676 n. 40 000

1978 r.