

A B C D E F G H I J K L Ł M N O P R S T U V W X Y Z

Nr

12668
MAŁOPOLSKIE

1. Obiekt

DOM MIESZKALNY (WILLA, PENSJONAT) "MARILOR"

2. Czas powstania

1904-5

3. Miejscowość

ZAKOPANE

11 Zdjęcia: rzut, przekrój, sytuacja, orientacja



EL. PD.



4. Adres

ul. Kościuszki 18

nr hipoteczny KW 12 008

5. Przynależność administracyjna

województwo nowosądeckie

gmina miasto Zakopane

pow. TATRZAŃSKI

6. Poprzednie nazwy miejscowości

b.z.

7. Przynależność administracyjna
przed 1 VI 1975

województwo krakowskie

powiat Nowy Targ

8. Właściciel i jego adres

Henryk Scipio del Campo, ul. Kościuszki 18, Z-ne

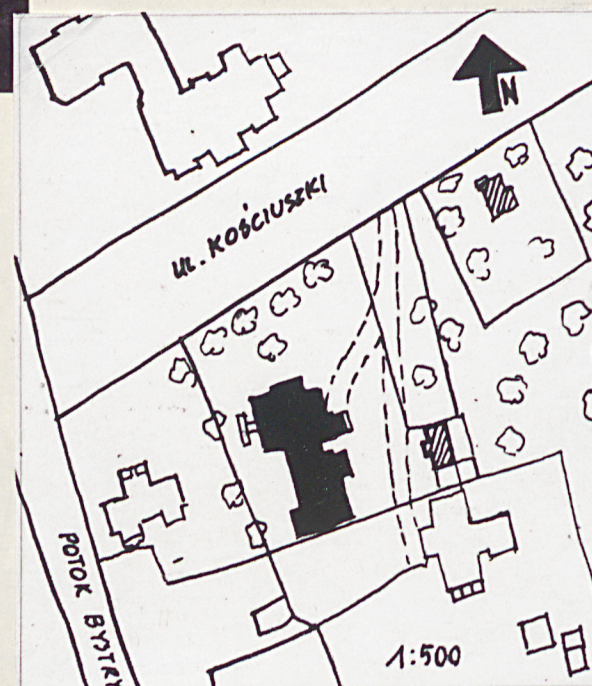
Paweł i Andrzej Scipio del Campo, Piaseczno, ul. Czarnieckiego 32

9. Użytkownik i jego adres
Jeremi i Renata Szczeniowski
Wa-wa, ul. Kazury 13 m 19

użytkownik: Państwowe Liceum
Sztuk Plastycznych im. A. Kenara

10. Rejestr zabytków

Nr Ks. A. 766 data 14.02.1995



Budynek wzniesiony w latach 1904 - 5 dla rodziny Szczeniowskich z Podola jako dom letni. Posiadał własną elektrownię. Projektował go prawdopodobnie architekt Eugeniusz Wesołowski.

Około 1920 r. budynek został przebudowany i adaptowany na pensjonat. Od 1939 - 1945 zajęty na biura przez Niemców, 1945 - 1956 zajmowany przez Związek Socjalistycznej Młodzieży Polskiej, od 1956 przez Państwowe Liceum Sztuk Plastycznych im. A. Kenara jako szkoła i internat.

W latach 90-tych odzyskany przez rodzinę Scipio del Campo. Obiekt w stylu secesji.

Położony niedaleko dworca P.K.P. i centrum miasta, przy jednej z głównych ulic - ul. Kościuszki, w otoczeniu bukowego parku (założony w 1905 r.). Obok, od strony północnej elektrownia wzniesiona równolegle z budynkiem głównym. W obrębie dawnej działki także "Kossakówka" drewniany pawilon - pracownia W. Kossaka. "Marilor" to duży budynek murowany, podpiwniczony, o zróżnicowanej ilości (3-4) kondygnacji, z poddaszem użytkowym. Wzniesiony na rzucie wydłużonego prostokąta z ryzalitami w elewacjach dłuższych, z tarasem w parterze i I piętrze (od strony południowej i południowo zachodniej)) i łukowymi balkonami. Na wysokiej podmurówce z granitu układanego na dziko, dachu mansardowym w częściach nad ryzalitami i dwuspadowym w części środkowej, z trzema lukarnami. W narożniku południowo wschodnim podwyższenie o jedną kondygnację. Pokrycie - blacha. Elewacja południowa - nieysmetryczna, reprezentacyjne schody i wejście, okna w formie stojących prostokątów zamkniętych prosto lub łukiem pełnym, dwudzielne lub trójdzielne. Balustrada parteru kamienna, prosta, tarasu I piętra z elementami metalowymi.

Elewacja północna - niesymetryczna, 4-o osiowa z wyakcentowanymi wejściami (dwukondygnacyjna i jednokondygnacyjna dobudówka przekryta dachem dwuspadowym). W części środkowej (klatka schodowa) ryzalit zamknięty miękką formą rozciągniętego ceownika z wypukłością w środku. Taką linią zamknięte lukarny elewacji południowej. Okna jak w elewacji południowej.

Elewacja wschodnia - 3-osiowa. Bez detalu. Okna o prostym zamknięciu.

Elewacja zachodnia - niesymetryczna, z tarasem na I piętrze. Otwory okienne jak w elewacji południowej.

Stolarka okienna i drzwiowa w większości oryginalna.

Wnętrze - zachowany częściowo wystrój z lat 20-tych, reprezentacyjny hall ze schodami i stropem kasetonowym. A także łazienka z wyposażeniem (wbudowana w podłogę wanna, glazura, muszla).

| | | | |
|--|---------------------------|---|--|
| 14. Kubatura | 15. Powierzchnia użytkowa | 16. Przeznaczenie pierwotne dom letni, pensjonat | 17. Użytkowanie obecne internat, stołówka |
| 18. Prace budowlane i konserwatorskie, ich przebieg i dokumentacja prowadzono jedynie remonty bieżące | | 19. stan zachowania (fundamenty, ściany zewnętrzne, ściany wewnętrzne, sklepienia, stropy, konstrukcje dachowe, pokrycie dachu, wyposażenie i instalacje) ogólnie konstrukcji dobry remontu wymagają schody i balustrada tynki zewnętrzne i pokrycie dachowe | |
| | | 20. Najpilniejsze postulaty konserwatorskie znaleźć nową funkcję i użytkownika który zapewni lepsze wykorzystanie i przeprowadzi renowację budynku | |

21. Akta archiwalne (rodzaj akt, numer i miejsce przechowywania)

24. Uwagi różne

informacje od rodziny - p, Henryk Scipio del Campo

25. Opracował

tekst Agnieszka Grzegorzczak Sikorska
imię, nazwisko, data, podpis

plany, rysunki Agnieszka Grzegorzczak Sikorska
imię, nazwisko, data, podpis

zdjęcia fotogr. Wojciech Sikorski 1995
imię, nazwisko, data, podpis

miejsce przechowywania negatywów P.S.O.Z. Zakopane

Karta po wypełnieniu podlega ochronie na podstawie przepisów prawa autorskiego

22. Bibliografia

L. Długolecka M. Pinkwart Zakopane. Przewodnik historyczny, 1994 s. 187-188

26. Adnotacje o inspekcjach, informacje o zmianach (daty, imiona i nazwiska wypełniających)

23. Źródła ikonograficzne i fotografia (rodzaj, miejsce przechowywania, sygnatury)

27. Załączniki

1. Miejscowość

2. Obiekt (nazwa jak w karcie)

3. Zawartość wkładki (nazwa obiektu lub materiału uzupełniającego)

ZAKOPANE, ul. Kościuszki 18 DOM MIESZKALNY

fotografie, rzut budynku



EL. PD. I WŚCH.



EL. PN.
EL. PN.



Wkładkę założył: Agnieszka Grzegorzycz Sikorska
(imię, nazwisko, data)

Miejsce przechowywania negatywów: P.S.O.Z., Muzeum Tatrzańskie Zakopane



EL. PD.



EL. PD.



EL. WSCH.



EL. ZACH.

1. Miejscowość

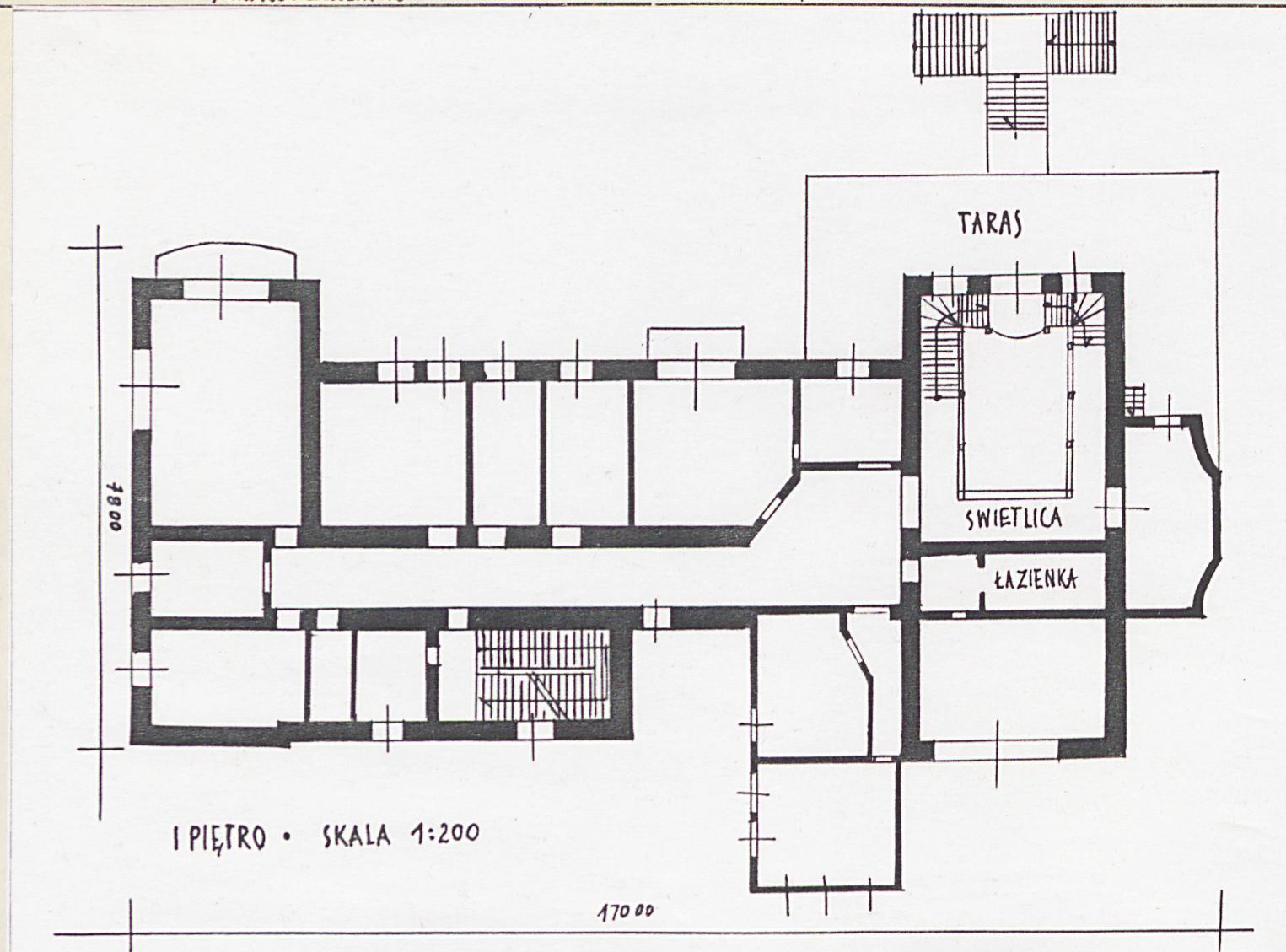
ZAKOPANE, ul. Kościuszki 18

2. Obiekt (nazwa jak w karcie)

DOM MIESZKALNY

3. Zawartość wkładki (nazwa obiektu lub materiału uzupełniającego)

rzut



Wkładkę założył: AGNIESZKA GRZEGORCZYK SIKORSKA
(imię, nazwisko, data)

Miejsce przechowywania negatywów: