

A B C D E F G H I J K L Ł M N O P R S T U V W X Y Z

Nr 12663
MAŁOPOLSKIE

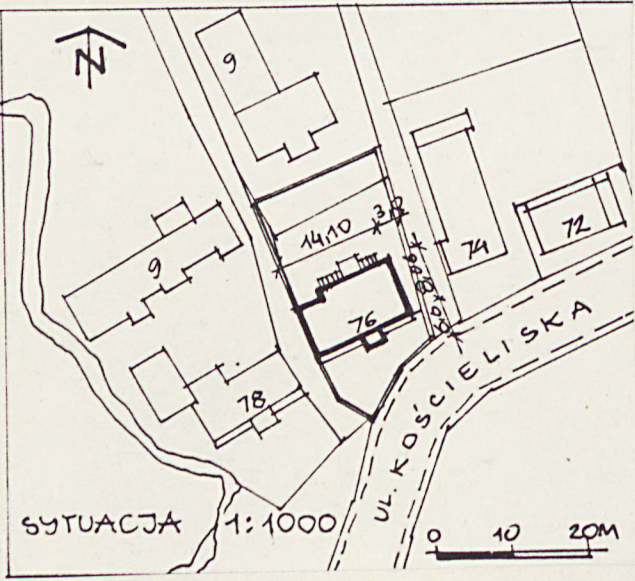
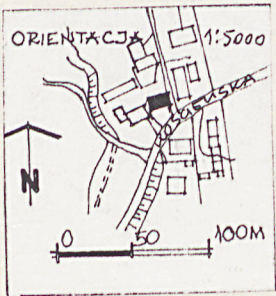
1. Obiekt

CHAŁUPA WALCZAKÓW

2. Czas powstania
1862

3. Miejscowość
ZAKOPANE

11. Zdjęcia. rzut, przekrój, sytuacja, orientacja



4. Adres

ul. Kościeliska 76

nr hipoteczny

5. Przynależność administracyjna

województwo nowosądeckie

gmina ~~Tatrzańska~~ m. Zakopane pow. Tatrzański

6. Poprzednie nazwy miejscowości

7. Przynależność administracyjna
przed 1 VI 1975

województwo krakowskie

powiat m. Zakopane

8. Właściciel i jego adres

Jerzy Walczak
ul. Kościeliska 76
Zakopane,

9. Użytkownik i jego adres

Jerzy Walczak
ul. Kościeliska 76
Zakopane

10. Rejestr zabytków

Nr Ks. "A"-137/76 data 25.05.1957

114/13/57

Obiekt ufundował w roku 1862, prawdopodobnie Wojciech Walczak Wójciak. Właścicielem w 1894 r. był Józef Wójciak. Prawdopodobnie on dostawił przed frontem chałupy ganek wsparty na drewnianych słupach, przekryty półszczytowym dachem gontowym. Dzieje budynku związane są do dnia dzisiejszego z rodziną Walczaków.

Remont konserwatorski przeprowadzono w latach 1953-57 za czasów dr Pienkowskiej. W roku 1990 rozpoczęto kolejny remont z adaptacją do współczesnych potrzeb mieszkalnych. Chałupa dotrwała do dzisiejszych czasów w formie z końca XIX w. Wszystkie elementy tej przebudowy można zaliczyć do nawiązań historycznych.

Obiekt reprezentuje podhalańskie budownictwo ludowe z pierwszej fazy rozwoju, z elementami późniejszymi, z okresu budownictwa letniskowego.

Obiekt położony jest przy ul. Kościeliskiej, po jej pd stronie i zwrócony frontem na południe. W jego najbliższym otoczeniu znajdują się chałupa Wojciecha Brzezi (od str. wsch.), zagroda Walczaków Wójciaków nr 78 (od str. zach.) oraz Cicha Woda (od str. pn). Budynek ogrodzony jest płotem sztachetowym.

Budynek posadowiony jest na fundamencie i podmurówce z kamienia, ściany drewniane konstrukcji zrębowej, stropy drewniane, belkowe, w izbie "białej" i "czarnej" wsparte na sosnówkach. Podłogi "białe". więźba dachowa krokwiowo-jętkowa, połacie kryte gontem.. Drzwi płycinowe i "spagowe", okna podwójne typu "polskiego".

Obiekt wzniesiony na rzucie wydłużonego prostokąta o dwutraktowym rozkładzie pomieszczeń (sień po środku, a po jej obu stronach po dwie izby - po prawej "izba czarna" i komora, po lewej "izba biała" i komora), parterowy, częściowo podpiwniczony. Dach półszczytowy. Elewacja frontowa (pd) symetryczna, typowa dla "klasycznej chałupy podhalańskiej", po środku ganek wsparty na sześciu słupach, przekryty daszkiem półszczytowym. Elewacje wschodnia i zachodnia szczytowe.

Detale dekoracyjne typowe dla budownictwa podhalańskiego, głównie w formie snycerskiego rytu wgłębnego (dekoracja nad drzwiami). Zachowane także profilowane rysie. Szczyty dachowe dekorowane motywem "jodełki" (deskowanie i olistwowanie szczytów).

Wnętrze zachowane w stanie znacznie przekształconym. Z wystroju historycznego zachowane profilowane sosnówki, tragarze oraz odrzwia do "białej" i "czarnej" izby.

W okresie późniejszym wprowadzona została instalacja elektryczna oraz wodno-kanalizacyjna. Ogrzewanie piecowe.

<p>14. Kubatura</p> <p>500 m³</p>	<p>15. Powierzchnia użytkowa</p> <p>130 m²</p>	<p>16. Przeznaczenie pierwotne</p> <p>chalupa</p>	<p>17. Użytkowanie obecne</p> <p>dom mieszkalny</p>
<p>18. Prace budowlane i konserwatorskie, ich przebieg i dokumentacja</p> <p>Remont konserwatorski przeprowadzono w latach: 1953-1957 (głównie wymiana pokrycia dachowego). Ostatnie prace przeprowadzono w 1990 r. Objęły one wzmocnienie posadowienia, wymianę zagrzybionych elementów konstrukcyjnych oraz pokrycia dachowego.</p> <p>Obecnie planowana jest adaptacja budynku do współczesnych potrzeb (podniesienie, wymiana fundamentów, całkowite podpiwniczenie, itp.). Autorem projektu jest mgr inż. arch. Zenon Remi.</p> <p>Remont został poprzedzony wykonaniem dokumentacji pomiarowo-rysunkowej (inventaryzacja architektoniczna z 1992 r.).</p>		<p>19. stan zachowania (fundamenty, ściany zewnętrzne, ściany wewnętrzne, sklepienia, stropy, konstrukcje dachowe, pokrycie dachu, wyposażenie i instalacje)</p> <p>Ogólnie stan budynku dobry. Poszczególne elementy mają następujący stan techniczny:</p> <ul style="list-style-type: none"> fundamenty - średni ściany zewnętrzne - dobry ściany wewnętrzne - dobry podłogi - dobry stropy - dobry więźba dachowa - dobry pokrycie dachowe - dobry obróbki blacharskie - dobry stolarka okienna - dobry stolarka drzwiowa - dobry wyposażenie - dobry instalacja wod.-kan. - dobry instalacja elektryczna - dobry <p>20. Najpilniejsze postulaty konserwatorskie</p> <p>Obiekt należy poddawać systematycznym, profilaktycznym zabiegom konserwatorskim.</p>	

21. Ak'a archiwalne (rodzaj akt, numer i miejsce przechowywania)

1. Inwentaryzacja architektoniczna, 1992, Z. Remi - Jerzy Walczak.
2. Projekt adaptacji, 1992, Z. Remi - Jerzy Walczak.

22. Bibliografia

1. Wł. Matlakowski, "Budownictwo ludowe na Podhalu", Lwów 1892
2. H. Pieńkowska, Z prac konserwatorskich na Podhalu, "Wierchy", R. XXIII, 1954.
3. T. Jabłońska, Zb. Moździerz, W zgodzie z naturą, historia i duchem czasu, "Rocznik Podhalański", t. IV, s. 357-396

1. Wł. Matlakowski, "Budownictwo ludowe na Podhalu", Lwów 1892 (tabl. IV, V, VII, XV, XIX).

23. Źródła ikonograficzne i fotografia (rodzaj, miejsce przechowywania, sygnatury)

1. Wł. Matlakowski, "Budownictwo ludowe na Podhalu", Lwów 1892 (tabl. IV, V, VII, XV, XIX).

24. Uwagi różne

25. Opracował

tekst Zbigniew Moździerz, X-XI 1992

imię, nazwisko, data, podpis

plany, rysunki Zenon Remi, X-XI 1992

imię, nazwisko, data, podpis

zdjęcia fotogr. Zbigniew Moździerz, 1986, 1990, 1992

imię, nazwisko, data, podpis

miejsce przechowywania negatywów Muzeum Tatrzańskie, Dz. 0Z

Karta po wypełnieniu podlega ochronie na podstawie przepisów prawa autorskiego

26. Adnotacje o inspekcjach, informacje o zmianach (daty, imiona i nazwiska wypełniających)

27. Załączniki

1. Miejscowość

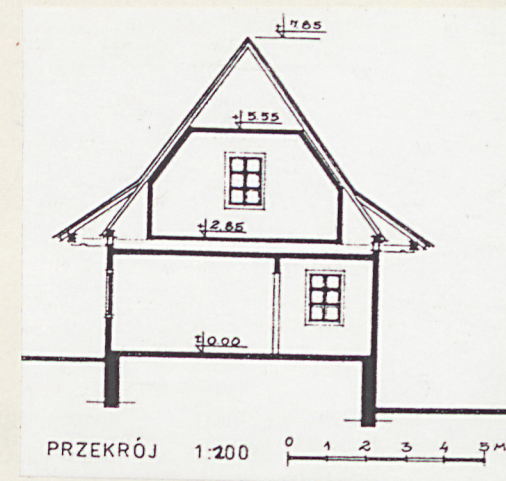
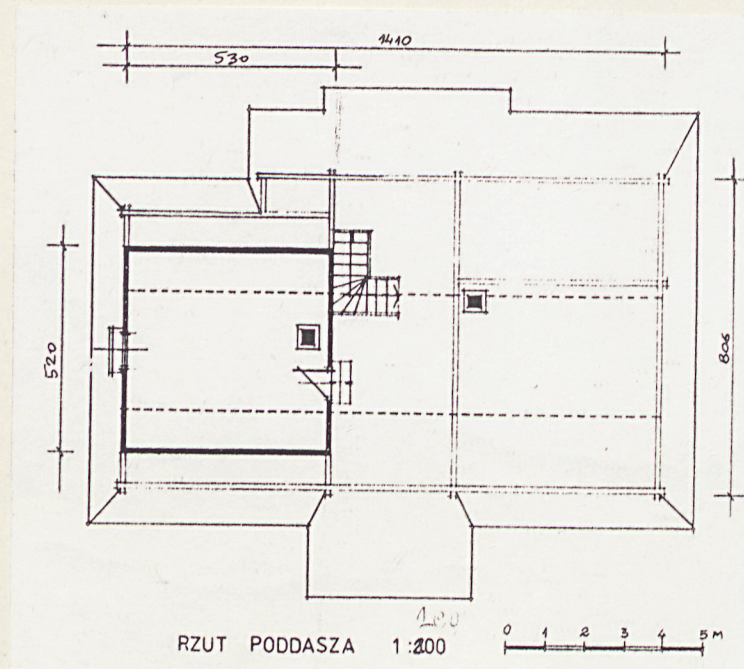
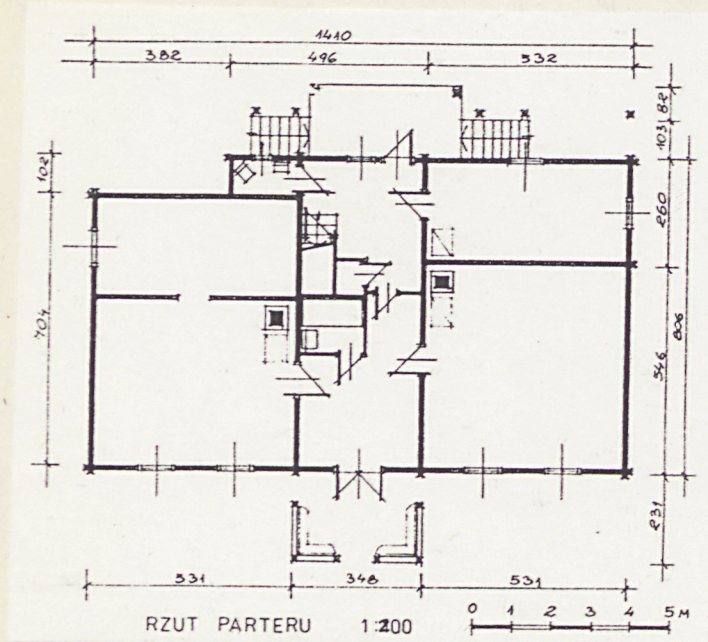
Z A K O P A N E

2. Obiekt (nazwa jak w karcie)

CHAŁUPA WALCZAKÓW

3. Zawartość wkładki (nazwa obiektu lub materiału uzupełniającego)

Rzuty, przekrój, zdjęcia



Wkładkę założył: Zbigniew Moździerz (XI 1992)
(imię, nazwisko, data)

Miejsce przechowywania negatywów: Muzeum Tatrzańskie

Wzór ODZ 1978 r.

