

1470/2

# KARTA EWIDENCYJNA ZABYTKU NIERUCHOMEGO WPISANEGO DO REJESTRU ZABYTKÓW

3. Miejscowość

KRAKÓW

13133

1. Nazwa

**KLASZTOR ZGROMADZENIA ZAKONNEGO  
SS. PREZENTEK**

2. Czas powstania

1715 - 26

4. Adres

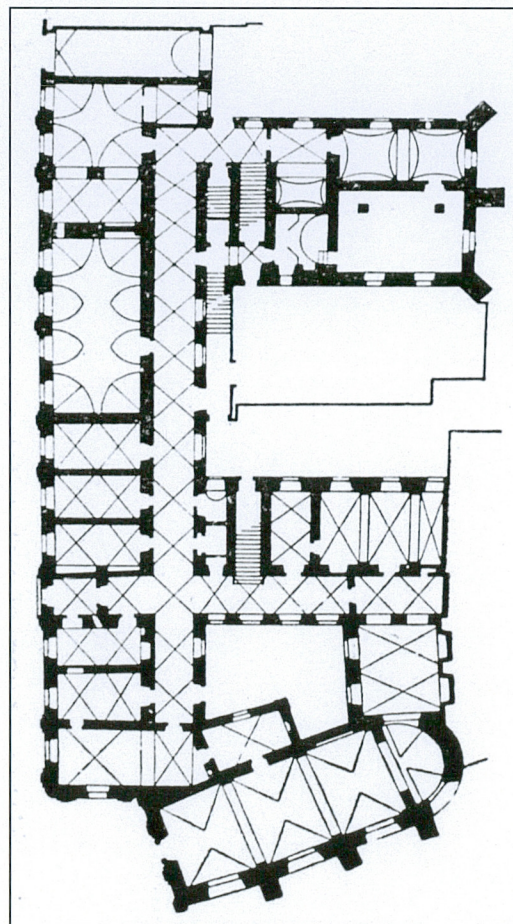
ul. Św. Jana 7

nr ewidencyjny działki:

116 obręb 1 Śródmieście

nr księgi wieczystej

11. Materiały graficzne



Rzut parteru, 1971

5. Przynależność administracyjna

Województwo: małopolskie

Powiat: krakowski

Gmina: Kraków

6. Współrzędne geograficzne

50.063378, 19.938951

7. Poprzednie nazwy miejscowości

j.w.

8. Właściciel i jego adres

**Zgromadzenie Panien Ofiarowania NMP  
- SS. Prezentki**

9. Użytkownik i jego adres

j.w.

10. Formy ochrony

wpis do rejestru zabytków:

miejscowy plan zagospodarowania  
przestrzennego „Stare Miasto”,  
Uchwała Rady Miasta Krakowa  
NR XII/131/11 z dnia 13 kwietnia 2011 r.

Historia klasztoru związana z przekazaniem w 1715 r. SS. Prezentkom przez biskupa Kazimierza Łubieńskiego kościoła pw. Św. Jana Chrzciciela i Św. Jana Ewangelisty. Akt nadania wydany został przez jego następcę biskupa Konstantego Felicjana Szaniawskiego w 1729 roku. Zgromadzenie Panien Ofiarowania Najświętszej Maryi Panny (Congregatio Virginum a Praesentatione Beatae Mariae Virginis) powstało w XVII wieku w Krakowie. Założycielką Zgromadzenia jest Sługa Boża Matka Zofia z Maciejowskich Czeska (1584 - 1650). W 1627 r. został wydany przez biskupa krakowskiego Marcina Szyszkowskiego dokument erekcyjny Domu Panieńskiego Ofiarowania Najświętszej Maryi Panny i jego statutów. Powszechnie używana jego nazwa: "Prezentki", wywodzi się od łacińskiego słowa presentatio (ofiarowanie). Siostry Prezentki są zgromadzeniem habitowym, na prawie papieskim. Siedzibą Zgromadzenia przez prawie sto lat był dom macierzysty przy ulicy Szpitalnej. W latach 1715 - 1726 powstał klasztor na miejscu wcześniejszych kamienic Bełzowskiej, Płazowskiej, Groszykowskiej i narożnej sąsiadującej z budynkiem kościoła. Fundatorem był Ludwik Grabiański. Grabiański Ludwik Mikołaj h. Świeńczyc pochodził z zamożnej szlachty. Po ukończeniu szkoły jezuickiej w 1680 r. zajmował urząd sekretarza królewskiego, a od 1681 r. urząd metryki koronnej. Przyjaźnił się z biskupem Janem

Cd. Wkładka nr 1

Sytuacja: klasztor usytuowany w zachodniej pierzei ul. Św. Jana, w zwartej zabudowie. Od strony pd. przylega do bocznej elewacji kościoła Św. Jana, tworząc narożnik z ul. św. Tomasza, od strony pn. sąsiaduje z budynkiem Św. Jana 9. Działka w kształcie litery L, w części wsch. mieści podwórko, które sąsiaduje z posesjami od ul. Floriańskiej.

Materiał, konstrukcja, bryła: klasztor murowany, ceglany z użyciem kamienia w partii piwnic. Elewacje tynkowane. Złożony z silnie wydłużonego korpusu głównego oraz dwóch krótkich skrzydeł. Korpus o masywnej, zwartej bryle, ustawiony równolegle do pierzei ulicy. Skrzydła na rzucie prostokątów, ustawione prostopadłe do budynku głównego. Pomiędzy skrzydłem pd. i pd. –zach. narożnikiem korpusu głównego niewielki wirydarz. Wirydarz ograniczony od pd. budynkiem kościoła a od wsch. budynkiem mieszczącym w parterze oratorium. Budynek oratorium łączy skrzydło z kościołem. Budynek klasztoru częściowo podpiwniczony, dwupiętrowy. Piwnice wzniesione z wykorzystaniem piwnic starszych kamienic, nakryte sklepieniami kolebkowymi i kolebkowymi z lunetami. Zachowany kamienny portal (XVI w.) fazowany, zamknięty łukiem pełnym. Pomieszczenia korpusu i skrzydła pd. w układzie jednotraktowym, z korytarzami odpowiednio od strony wsch. i na osi sieni wejściowej, w skrzydle pn. układ dwutraktowy. W obrębie korpusu na parterze, od strony pn.: kuchnie, refektarz, cele, przedsionek i rozmównice, na piętrze cele. Refektarz nakryty sklepieniem kolebkowym z lunetami, kuchnie sklepieniem klasztornym oraz krzyżowo - kolebkowy. Pomieszczenia parteru w skrzydle pn. przykryte sklepieniami żaglastymi na gurtach. Korytarz oraz pozostałe pomieszczenia parteru i pięter nakryte sklepieniami krzyżowo-kolebkowymi. Oratorium prostokątne z niewielkim wydzielonym dwiema arkadami przedsionkiem. Oratorium nakryte sklepieniem krzyżowo kolebkowym. Dachy: nad korpusem głównym trzyspadowy, nad skrzydłami bocznymi dwuspadowe, kryte dachówką ceramiczną, doświetlone niewielkimi lukarnami. Nad oratorium daszek pulpitowy. Od strony podwórka dobudowana do korpusu głównego sala gimnastyczna, winda zewnętrzna oraz nowe schody. Elewacje: barokowe o skromnym detalu architektonicznym. Tynkowane. Trzykondygnacyjne, symetryczne. Narożnik pd. zaokrąglony, flankowany szerokimi lizenami. Fasada szeroko frontowa, piętnastoosiowa, z rytmicznymi podziałami w układzie 2+1+2. Podziały artykułowane za pomocą ustawionych w wielkim porządku pilastrów oraz prostych gzymsów kordonowych umieszczonych powyżej parteru i I p. Pomiędzy pilastrami podziały ramowe za pomocą prostokątnych płycin. Fasada posadowiona na niskim, przechodzącym na pilastry cokole. Cokół z regularnych ciosów piaskowca. Powyżej cokołu, w osiach niewielkie prostokątne okienka piwniczne w kamiennych obramieniach. Okna parteru zbliżone do kwadratu, ujęte w tynkowe opaski z uszakami. Na piętrach okna prostokątne. Stolarka okienna dwukwaterowa, sześćcio i czteropolowa. W skrajnych osiach parteru kamienne barokowe portale. Portal południowy (XVIII w.) zamknięty pełnym łukiem. Węgry z impostami. Archiwolta z kluczem formie klinca. Portal północny prostokątny, uszaty (XVIII w.), częściowo uzupełniony w XIX w. Węgry profilowane w formie półwałka. Zwieńczenie w formie profilowanego gzymsu. Poniżej eliptyczny otwór okienny. Nad gzymsem ujęty w wolutowe spływy rozbudowany hierogram Marii. W zwieńczeniu kamienny krzyż. Bramy dwuskrzydłowe, drewniane. Całość zwieńczona

Cd. Wkładka nr 1

14. Kubatura	15. Powierzchnia użytkowa	16. Przeznaczenie pierwotne	17. Użytkowanie obecne
14 000 m <sup>3</sup>	4 500 m <sup>2</sup>	mieszkalno - użytkowe	mieszkalno - użytkowe
18. Stan zachowania		19. Istniejące zagrożenia , najpilniejsze postulaty konserwatorskie	
Budynek systematycznie remontowany, stan techniczny dobry. Remont elewacji w latach 2018 – 2019.		Zalecane bieżące utrzymanie obiektu pod nadzorem konserwatorskim.	

20. Akta archiwalne (rodzaj akt, numer i miejsce przechowywania)

1. Archiwum Zgromadzenia SS. Prezentek / III 3, sygn. F I
2. Akta Budownictwa Miejskiego, f. 320, Archiwum Państwowe w Krakowie
3. Plany architektoniczne kościołów i klasztorów, Archiwum Państwowe w Krakowie

23. Bibliografia

1. A. Bochnak (red.), J. Samek (red.): Katalog zabytków sztuki w Polsce, miasto Kraków, Kościoły i klasztory Śródmieścia 1. Warszawa: PAN, 1971.
2. A. Dobrowolska - Dudek, Program prac konserwatorskich przy elewacji, 2014, WUOZ Kraków
3. S. R. Gąsior, s. T. Matuła, Szkoła Sióstr Prezentek w Krakowie w latach 1627 – 1918, Lublin, Wydawnictwo Towarzystwa Naukowego KUL, 1998

25. Źródła ikonograficzne (rodzaj, miejsce przechowywania)

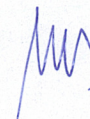
1. Iwona Kęder (red.), Ikonografia ulic Św. Jana, Floriańskiej i Pijarskiej oraz środkowych odcinków ulic Św. Tomasza, Kraków, Muzeum Narodowe w Krakowie, 2019
2. Projekt budowy II piętra w klasztorze, 1803 - 1804, Archiwum Państwowe w Krakowie
3. Plan urządzenia kuchni w dziedzińcu klasztoru, 1835, Archiwum Państwowe w Krakowie
4. Projekt reperacji muru szczytowego w klasztorze Św. Jana, 1886, Archiwum Państwowe w Krakowie

24. Uwagi

22. Adnotacje o inspekcjach, informacje o zmianach (daty, imiona i nazwiska wypełniających)

25. Opracowanie karty ewidencyjnej (autor, data i podpis)

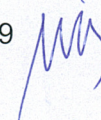
Tekst: arch. Maria Makarewicz, październik 2019



Plany, rysunki: arch. Maria Makarewicz, październik 2019



Fotografie: arch. Maria Makarewicz, październik 2019



26. Załączniki

Wkładka nr 1  
Wkładka nr 2  
Wkładka nr 3

1. Miejscowość	KRAKÓW	5. Nazwa zabytku, adres  <b>KLASZTOR ZGROMADZENIA ZAKONNEGO SS. PREZENTEK KRAKÓW, UL. ŚW. JANA 7</b>	6. Zawartość załącznika  <b>CD. HISTORIA CD. OPIS FOTOGRAFIE</b>
2. Gmina	MIEJSKA KRAKÓW		
3. Powiat	KRAKOWSKI		
4. Województwo	MAŁOPOLSKIE		

## Cd. 12

Małachowskim, był jego doradcą, a w latach 1682 - 1694 był podskarbisem dworu. Architektem był Kasper Bażanka, autor prowadzonej w tym samym czasie barokowej przebudowy kościoła. Obok klasztoru funkcjonowała szkoła. Budynek pierwotnie posiadał jedno piętro. W 1715 - 23 powstały dwa korytarze z celami. W 1726 r. wykończono wnętrza. W 1729 r. klasztor powiększono o cele północne i refektarz. W 1738 r. zbudowano następne pomieszczenia na pn. od refektarza. W latach 1806-08 nabudowano II p. oraz wniesiono skrzydło pn. W 1 ćw. XIX w. przebudowano wnętrza. W 1936 r. zbudowano w parterze salę gimnastyczną. W latach 2018 - 2019 wykonano remont elewacji.

## Cd. 13

profilowanym gzymsem podokapowym podtrzymywanym przez proste kapitele pilastrów. Elewacja boczna pd. jednoosiowa, przesłonięta przez fasadę przylegającego do budynku kościoła Św. Jana, rozwiązana analogicznie jak elewacja frontowa Elewacje tylne oraz elewacje skrzydeł bocznych od strony podwórka bezstylowe, pozbawione dekoracji i podziałów architektonicznych. Trzykondygnacyjne, cztero i trzyosiowe. W osiach prostokątne otwory okienne. Elewacja skrzydła pn. od strony wsch. oszkarpowana. Przy elewacji korpusu głównego pomiędzy skrzydłem pd. i pn. drewniane, przeszklone ganki komunikacyjne.

Zabytkowe elementy wystroju i wyposażenia wnętrza: mury obwodowe parteru i I p. (XVIII w.), barokowy wystrój elewacji frontowej, kolebkowe i kolebkowo krzyżowe sklepienia parteru i I p., dwa kamienne portale barokowe (XVIII w.), krypta barokowa, obrazy w lunetach sklepienia refektarza barokowe: Zwiastowanie, Chrystus w Świątyni, Uczta u Faryzeusza, Ostatnia Wieczerza, Chrystus w Ogroju.

Instalacje: elektryczna, gazowa, wod-kan., przeciwpożarowa, alarmowa, Internet.



Elewacja frontowa, narożnik pd.



Elewacja frontowa, część środkowa



Elewacja frontowa, część środkowa



Elewacja frontowa, część pn.

1. Miejscowość	KRAKÓW	5. Nazwa zabytku, adres  <b>KLASZTOR ZGROMADZENIA ZAKONNEGO SS. PREZENTEK KRAKÓW, UL. ŚW. JANA 7</b>	6. Zawartość załącznika  <b>FOTOGRAFIE</b>
2. Gmina	MIEJSKA KRAKÓW		
3. Powiat	KRAKOWSKI		
4. Województwo	MAŁOPOLSKIE		



Elewacja pd.



Portal wejścia głównego



Brama do sieni, oś pn.



Korytarz, budynek gł., parter



Elewacja pn. skrzydła pn., przejście na dziedziniec pn.



Elewacja wsch. skrzydła pn.



Elewacja tylna budynku gł. od dziedzińca pn.

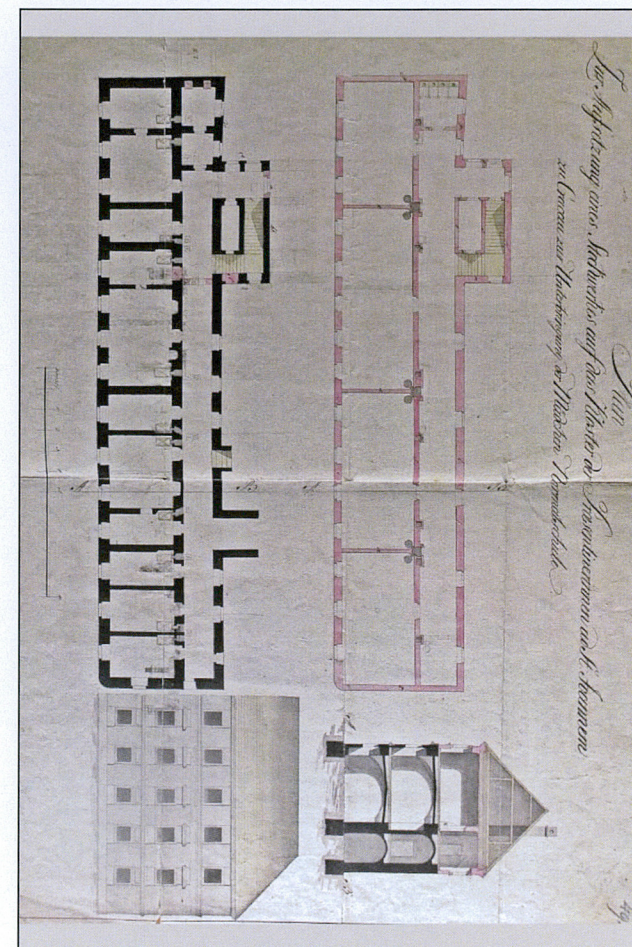
1. Miejscowość	KRAKÓW	5. Nazwa zabytku, adres  <b>KLASZTOR ZGROMADZENIA ZAKONNEGO SS. PREZENTEK KRAKÓW, UL. ŚW. JANA 7</b>	6. Zawartość załącznika  <b>FOTOGRAFIE ARCHIWALIA</b>
2. Gmina	MIEJSKA KRAKÓW		
3. Powiat	KRAKOWSKI		
4. Województwo	MAŁOPOLSKIE		



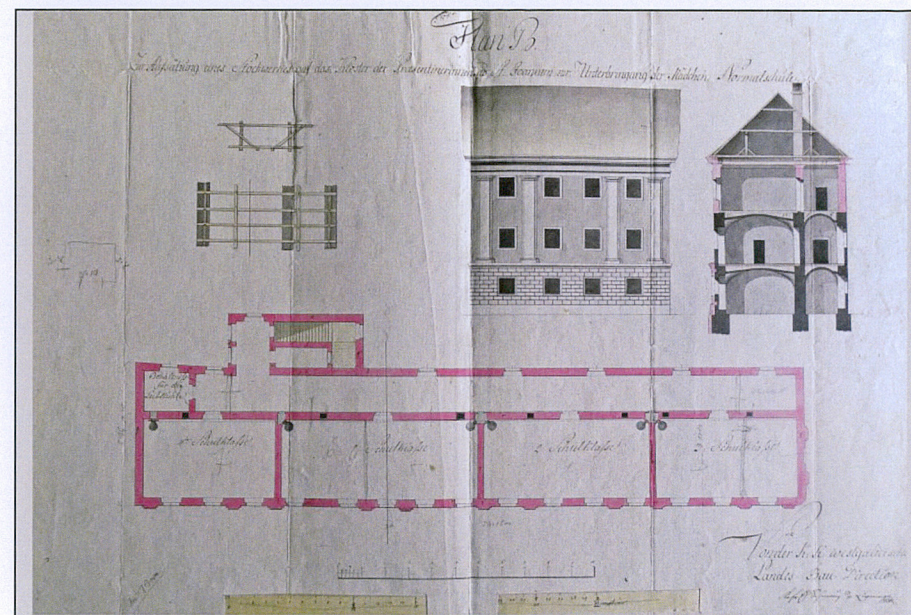
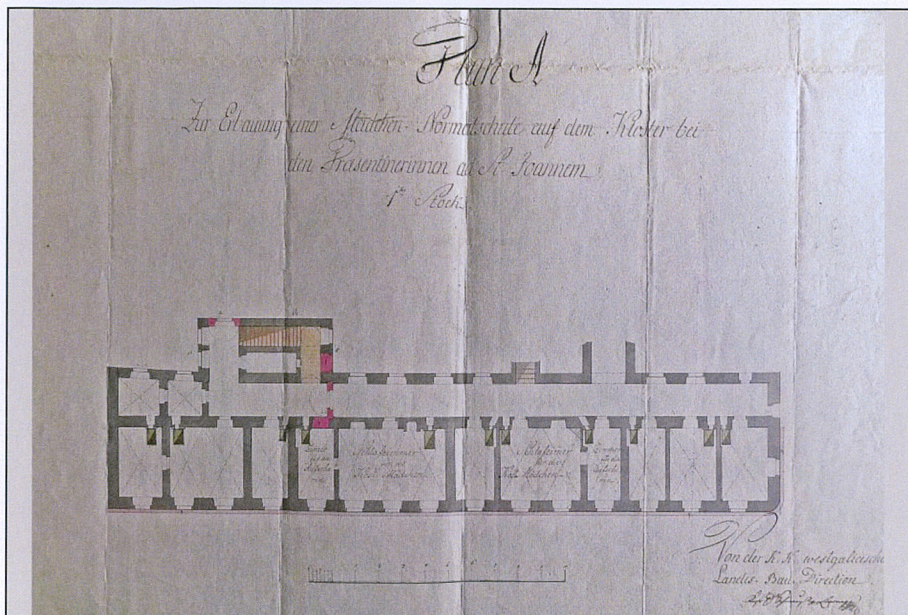
Elewacja tylna budynku gł. od dziedzińca pd.



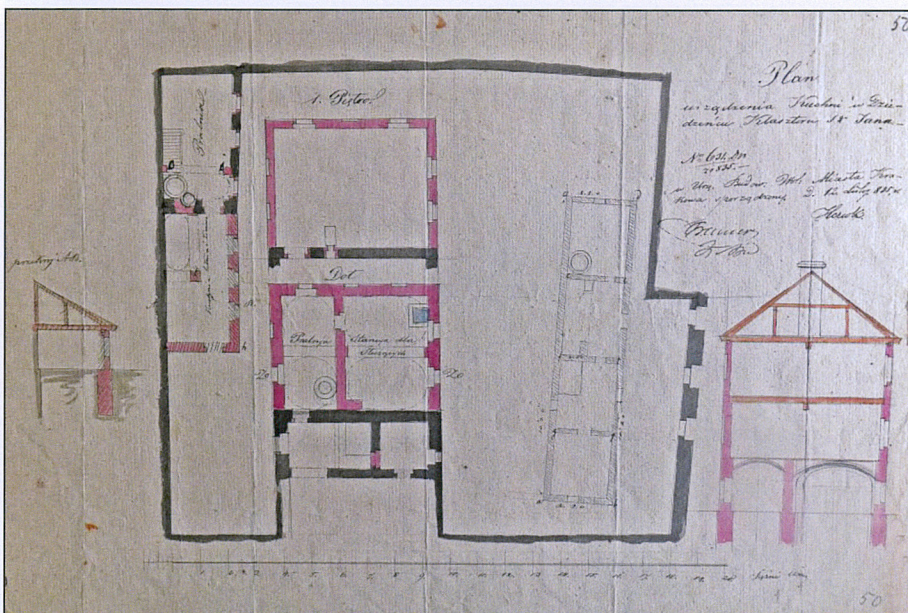
Elewacja tylna budynku gł. od dziedzińca pn.



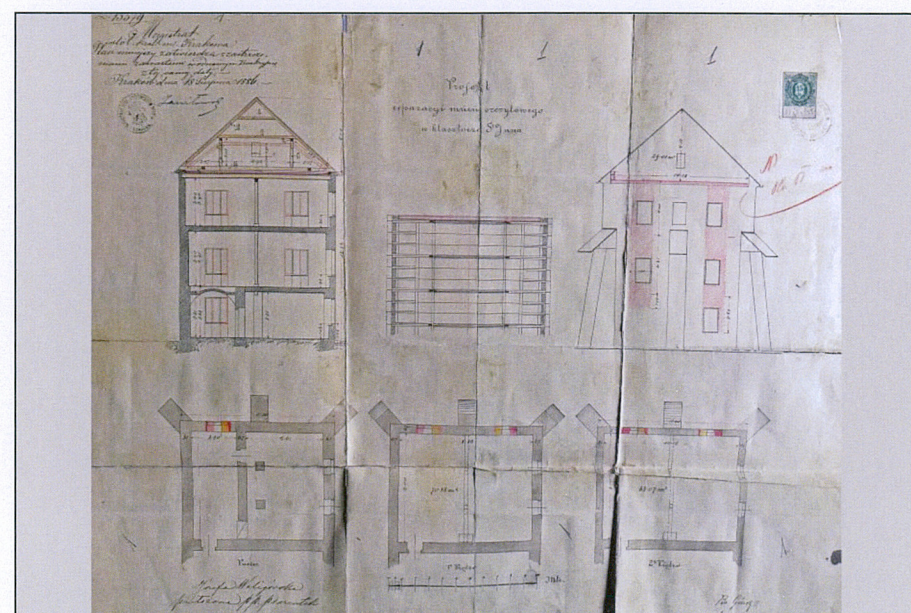
Projekt nadbudowy 2 piętra, 1803



Projekt nadbudowy 2 piętra klasztoru, rzuty, przekrój, elewacje, 1804



Projekt budowy kuchni w dziedzińcu pn., 1835



Projekt reperacji muru szczytowego skrzydła pn., 1886