

A	B	C	D	E	F	G	H	I	J	K	L	Ł	M	N	O	P	R	S	T	U	V	W	X	Y	Z	Nr
---	---	---	---	---	---	---	---	---	---	---	---	---	---	---	---	---	---	---	---	---	---	---	---	---	---	----

1. Obiekt

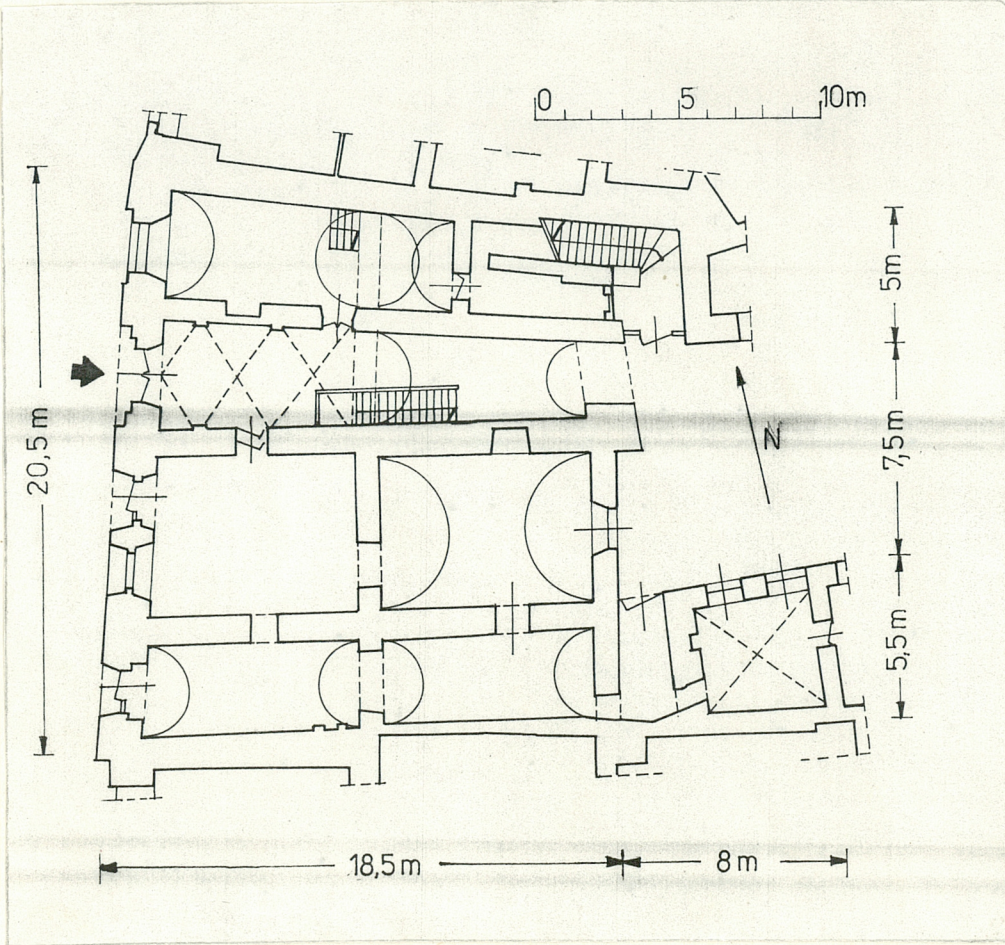
BUDYNEK FRONTOWY II
w zespole domu mieszkalnego "Kamienica Hetmańska"

2. Czas powstania
1 poł.XIV w.
po poł.XIV w.
XV w.
1 poł.XVII w.
1733
1816-21
1850-52
1972-88

3. Miejscowość
KRAKÓW

4. Adres
ul.Bracka 4
nr hipoteczny

11. Zdjęcia, rzut, przekrój, sytuacja, orientacja



5 Przynależność administracyjna
województwo
gmina Dz.Śródmieście (Stare Miasto)

6 Poprzed te nazwy miejscowości

7. Przynależność administracyjna
1 VI 1975
województwo
powiat Stare Miasto

8 Właściciel i jego adres

9. Użytkownik i jego adres
restauracja, biura

10. Rejestr zabytków
Nr A-365 data 20.06.1967

2. Autorzy, historia obiektu, określenie stylu.

Najstarsze murowane partie obiektu powstały prawdopodobnie już w XIV w., w dwóch etapach - w 1 poł.XIV w. frontowe komory piwnic, po poł.XIV w. ich trakt tylny. Murowany parter i I p. powstały być może później, już w XV w. Z okresu średniowiecza zachowały się oprócz murów sklepienia komór piwnicznych oraz artykulacja wewnętrznego lica pd. ściany granicznej na I p. w postaci arkad (framburg) wspartych na kamiennych konsolach. Budynek miał (i zachował do tej pory) nietypowy, czteropasmowy układ, na który składały się dwa skrajne pomieszczenia o długości równej głębokości obydwu traktów, przelotowa sieni oraz dwa kwadratowe pomieszczenia w środku. Pierwsza większa zmiana nowożytna dopiero w 1 poł.XVII w., gdy zbudowano II p. i wymieniono wszystkie stropy; stropy zachowały się na parterze i na I p. W 2 poł.XVII w. powstały murowane przybudówki przy elewacji tylnej, które z czasem przekształciły się w skrzydła budynku. Ok. 1733 wielka adaptacja późnobarokowa przeprowadzona na zlecenie Braniczich przez budowniczego Gotfrieda Schulza wg projektu saskiego architekta Jana Zygmunta Deybla. Budynek przy Brackiej, dotąd luźno powiązany z pałacową częścią frontową (od Rynku) został włączony do programu rezydencjonalnego; łączność zapewniały nowowbudowane oficyny boczne (p. karty oficyn). W l. 1816-21 remont wg planów Jana Drachnego

13. Opis (sytuacja, materiał i konstrukcja, rzut, bryła, elewacje, wnętrze, wy. osażenie, instalacje)

Sytuacja. Usytuowany w zach. części działki; włączony w zwarty ciąg zabudowy ul.Brackiej.

Materiał, konstrukcja, technika. Murowany z cegły, z użyciem kamienia łamanego w partii piwnic, ciosów kamiennych w detalach architektonicznych. Elewacje tynkowane. W części pd. podpiwniczony. Mury obwodowe piwnic, parteru i I p. z XIV-XV w.; II p. z XVII w.; III p. z XIX w.

W piwnicach sklepienia kolebkowe z kamienia łamanego (XIV-XV w.). Na parterze sieni nakryta sklepieniem kolebkowym (w trakcie tylnym) i krzyżowym (we frontowym) z XVI w. Pomieszczenie pierwsze od pn. w trakcie frontowym, pierwsze od pd. w trakcie frontowym oraz pierwsze i drugie od pd. w trakcie tylnym kryte sklepieniami kolebkowymi z kamienia łamanego z XV w., przebudowanymi w XVII w. Pomieszczenie drugie od pd. w trakcie frontowym posiada strop drewniany, belkowy (1 poł.XVII w.). Na I p. pomieszczenia pierwsze i drugie od pn. w trakcie frontowym oraz drugie i trzecie od pn. w trakcie tylnym, a także wszystkie II p. nakryte stropami belkowymi z XVIII w. Pozostałe, tzn. pomieszczenia w pd. części traktu frontowego I p., pd. pomieszczenia traktu tylnego I p. oraz pomieszczenia III p. posiadają sufity.

Dach 2-spadowy, kalenicowy, kryty blachą. W piwnicach, w części zajętej przez piwiarnię, posadzki z płytek ceramicznych. Na parterze w sieni posadzka z płyt kamiennych. W pomieszczeniu frontowym pierwszym od pn. posadzka z płytek ceramicznych. W pomieszczeniu frontowym trzecim od pn. i znajdującym się za nim pomieszczeniu w trakcie tylnym oraz w pomieszczeniach od strony pd. posadzki lastrykowe. Na wyższych kondygnacjach parkiety. Ganki komunikacyjne wyłożone płytkami ceramicznymi.

Klatka schodowa ze schodami drewnianymi, 3-biegowymi, na najwyższej kondygnacji częściowo zabiegowymi. Spoczniki i podesty wyłożone płytkami ceramicznymi. Przy pd. ścianie sieni (w trakcie tylnym) schody do piwnic (obecnej piwiarni) wyłożone płytkami marmurowymi.

Okna prostokątne, wielopolowe. Drzwi w większości płycinowe, 1- lub 2-skrzydłowe.

Rzut. Trapez zbliżony do kwadratu, z dwoma niewielkimi skrzydłami (pn. i pd.) od strony podwórza. Zajmuje ok. 1/3 powierzchni działki. Przytyka do wsch. pierzei ul.Brackiej (od zach.), do zabudowy posesji Rynek Gł.20/Bracka 2 (od pn.), podwórza i obu oficyn realności Rynek Gł.17 (od wsch.) oraz do zabudowy posesji Bracka 6 (od pd.).

2-traktowy, z przelotową sienią (będącą fragmentem ciągu komunikacji pieszej pomiędzy Rynkiem Gł. a ul.Bracką). Klatka schodowa usytuowana w tylnym trakcie po stronie pn. (w pn.-wsch. narożniku budynku), na styku z oficyną pn. (jest wspólna dla budynku Bracka 4 i oficyny pn.).

Piwnice dostępne schodami z sieni. Pomieszczenia parteru z ul.Brackiej, sieni i podwórza; wyższych kondygnacji za pośrednictwem klatki schodowej. Budynek komunikuje się z obydwoa oficynami i, pośrednio, z budynkiem frontowym przy Rynku Gł.17. Komunikację pomiędzy pomieszczeniami poszczególnych kondygnacji zapewniają też ganki zawieszane na elewacji tylnej i na elewacjach skrzydeł,

<p>Kubatura</p> <p>6380 m³</p>	<p>15. Powierzchnia użytkowa</p> <p>1600 m²</p>	<p>16. Przeznaczenie pierwotne mieszkalno-gospodarcze, re- zydencjonalne (XIV-XVII: prawdopodobnie budynek mieszkalny, być może z 19. stan zachowania (fundamenty, ściany zewnętrzne, ściany wewnętrzne, sklepienia, stropy, konstrukcje dachowe, pokrycie dachu, wyposażenie i instalacje) dodaniem funkcji publicznej; XVII-pocz.XIX w.: fragment zespołu rezydencjonalnego; XIX-1 poł.XX w.: kamienica czynszowa)</p>	<p>17. Urzyczkowanie obecne usługowe (piwnice: "Restaura- cja Austriacka"; parter: szkoła rysunku, biura; I-III p.: biura - Dom Mak- lerski "Penetrator", Tech- mex International, Detoille and Touche)</p>
<p>Prace budowlane i konserwatorskie, ich przebieg i dokumentacja</p> <p>W czasie remontu generalnego w l.1972-88 wykonano wszystkie niezbędne prace ogólnobudowlane i konserwatorskie. Prowadziły je ekipy Przedsiębiorstwa Rewaloryzacji Zabytków i Pracowni Konserwacji Zabytków. Większość prac projektowych wykonało Miejskie Biuro Projektów. Wzmocniono konstrukcję, wymieniono wszystkie instalacje, pokrycie dachu, ganki, schody, stolarkę (zachowując niewiele ze starszego wyposażenia). Wśród przeprowadzonych prac o charakterze konserwatorskim wymienić należy:</p> <ul style="list-style-type: none">- badania konserwatorskie architektoniczne przeprowadzone przez B.Książkową (1979) i A.Kupczyńską (1983)- badania polichromii (J.Gil)- konserwację stropów- konserwację elementów kamiennych (A.Wójcik z zespołem) <p>Dokumentacje</p> <p>J.Gil, Badania na obecność polichromii, mps PRZ 1979</p> <p>D.Czapczyńska, Dokumentacja konserwatorska stropów, mps PRZ 1986 (6 dokumentacji)</p> <p>A.Wójcik, Dokumentacja prac konserwatorskich przy kamiennych detalach, mps 1986</p>		<p>Stan zachowania bardzo dobry. Budynek po remoncie generalnym.</p> <p>20. Najpilniejsze postulaty konserwatorskie</p> <p>Utrzymać obecny stan. Jakiegokolwiek zmiany nie są wskazane, z wyjątkiem wymiany wyposażenia, instalacji i nowej dekoracji. Większe prace przy instalacjach winny być prowadzone pod nadzorem konserwatorskim.</p>	

21. Akta archiwalne (rodzaj akt, numer i miejsce przechowania)

P. karta zbiorcza

22. Bibliografia

P. karta zbiorcza

A.Kupczyńska, Badania uzupełniające do ekspertyzy
konserwatorskiej w trakcie remontu piwnic, mps MBP
1983

23. Źródła ikonograficzne i fotografia (rodzaj, miejsca przechowania, sygnatury)

P. karta zbiorcza

24. Uwagi różne

25. Opracował

tekst Waldemar Komorowski, Iwona Kęder, X 1993

imię, nazwisko, data, podpis

plany, rysunki arch. Ewa Grochowska, Waldemar Komorowski, X 93

imię, nazwisko, data, podpis

zdjęcia fotogr. Jacek Szkolnicki, X 1993

imię, nazwisko, data, podpis

miejsce przechowania negatywów u autora

Karta po wypełnieniu podlega ochronie na podstawie przepisów prawa autorskiego

26. Adnotacje o inspekcjach, informacje o zmianach (daty, imiona i nazwiska wypełniających)

27. Załączniki

1 wkładka

1. Miejscowość	2. Obiekt (nazwa jak w karcie)	3. Zawartość wkładki (nazwa obiektu lub materiału uzupełniającego)
KRAKÓW	BUDYNEK FRONTOWY II w zespole domu mieszkal- nego "Kamienica Hetmań- ska"	c.d. punktu 12,13, 1 fotografia

12. i Szczepana Humberta /poprawa stanu technicznego bez zmian przestrzennych, wymiana wyposażenia/. Pożar 1850 zniszczył górne kondygnacje budynku. Odbudowa trwała do 1852 /być może wg projektu Feliksa Radwańskiego/. Z tego czasu pochodzą III p., klatka schodowa oraz znaczna część wyposażenia. Odbudowa i przebudowa po 1850 ukształtowała budynek w formie takiej w jakiej dotrwał do naszych czasów.
13. z których ganek I p. przechodzi na elewację oficyny pn.
Bryła. Budynek jest zwartą bryłą o załamanej linii wsch. - część środkowa cofnięta w stosunku do bocznych, tworzących rodzaj dwóch niewielkich skrzydeł. Nakryty dachem kalenicowym, 2-spadowym.
Elewacje. Fasada - włączona w ciąg zwartej zabudowy wsch.pierzei ul.Brackiej; 4-kondygnacyjna, 5-osiowa, niesymetryczna, tynkowana, ze szkarpą sięgającą II p. na całej szerokości. Horyzontalnie podzielona na 3 strefy oddzielone od siebie gzymsami /parter, I p., II-III p./. Na parterze w 1,3 i 5 osi /licząc od lewej, czyli od pn./ otwory wejściowe zamknięte łukami odcinkowymi, ze współczesną stolarką i zabezpieczeniem w postaci zamykanych krat. W 2 osi portal /2 poł.XVII w./ ujmujący wejście do sieni, półkoliście zamknięty, kamienny, złożony z boni tworzących zarówno ościeża jak i łuk. Brama drewniana, w nadświetlu krata. W 4. osi, we wnęce zamkniętej łukiem odcinkowym, prostokątne okno z nową stolarką, 8-polowe, ze ślemieniem w połowie wysokości, zabezpieczone kratą. Strefę parteru zamyka od góry gzyms pobity blachą. Na piętrach okna prostokątne, 8-polowe, ze ślemieniem w połowie wysokości, ujęte w tynkowe, profilowane opaski i umieszczone we wnękach muru. Nad oknami II p. blaszane okapy. Pod oknami wszystkich pięter blaszane parapety. Pomędzy I a II p. gzyms pobity blachą. Elewację zamyka od góry profilowany gzyms koronujący.
Elewacja tylna /podwórzowa/ załamana, 3-skrzydłowa /część pn. i pd. prostopadłe w stosunku do wsch./, 4-kondygnacyjna, tynkowana. Część środkowa /elewacja wsch./ - 3-osiowa, ze szkarpą sięgającą wysokości I p. w osi pn. Na parterze w 1 osi /licząc od lewej, czyli od pd./ prostokątne, zakratowane okno. W 3 osi zamknięte półkoliście wejście do sieni, bez bramy. Na każdej z wyższych kondygnacji po 3 prostokątne okna ze współczesną stolarką o podziale 8-polowym i ślemieniem w połowie wysokości. Na wszystkich 3 piętrach zawieszane drewniane ganki na kroksztynach z tralkowymi balustradami i słupkami zwieńczonymi kulami, biegnące przez całą szerokość elewacji /ganki przechodzą na elewacje skrzydła pn. i pd./ oraz dalej, na

Wkładkę założył: Waldemar Komorowski, Iwona Keder, X 1993
(imię, nazwisko, data)

Miejsce przechowywania negatywów:

Wzór ODZ 1978 r.

elewację oficyny pn./. Elewację zamyka od góry wystający okap dachu, tworzący rodzaj zadaszenia nad gankiem III p.

Elewacja skrzydła pd. - 3-osiowa. Na parterze w 1 i 2 osi /licząc od lewej, czyli od wsch./ prostokątne, zakratowane, 6-polowe okna ze współczesną stolarką. W 3 osi prostokątny otwór wejściowy z zamykaną kratą. Na wyższych kondygnacjach w 1 i 2 osi prostokątne, 6-polowe okna; w 3 osi drzwi prowadzące na ganki /ganki, łączące się z gankami środkowej części elewacji znajdują się w 2 i 3 osi/, Elewacja zamknięta wystającym okapem dachu.

Elewacja skrzydła pn. - 1-osiowa. Na parterze zamknięty łukiem koszowym otwór wejściowy, z wieloskrzydłowymi, oszklonymi drzwiami. Na piętrach po 1 szerokim, wielopolowym, zamkniętym łukiem koszowym oknie, połączonym z drzwiami na ganek. Ganki na wszystkich 3 piętrach, przy czym ganek I p. łączy się z gankiem oficyny pn.

Wnętrze i wyposażenie. W budynku zachowało się kilka kamiennych portali : m.in. w przejściu z sieni na podwórze /XVI/; wapienny, prostokątny, profilowany, zestawiony z elementów wtórnie użytych w wejściu do piwnicy /XVII/ i drugi, podobny na parterze. Na I p. w pomieszczeniu frontowym artykulacja ściany z arkadami z XV w. Ponadto w kilku pomieszczeniach pięter zachowały się parkiety taflowe, piece kaflowe oraz stolarka drzwiowa /drzwi płycinowe z ościeżnicami z XIX/XX w./. Instalacje: wodociągowa, kanalizacyjna, elektryczna, gazowa.

