

A B C D E F G H I J K L Ł M N O P R S T U V W X Y Z

Nr

13249

1. Obiekt

KAMIENICA przy ul. BOŻEGO CIAŁA 24

2. Czas powstania

XVIII w.

3. Miejscowość

KRAKÓW

4. Adres

Kraków, ul. Bożego Ciała 24

nr hipoteczny dz. nr 18, obr. 15

5. Przynależność administracyjna

województwo małopolskie

powiat krakowski

gmina Kraków

6. Poprzednie nazwy miejscowości

-

7. Przynależność administracyjna
przed 01.01.1999

województwo krakowskie

8. Właściciel i jego adres

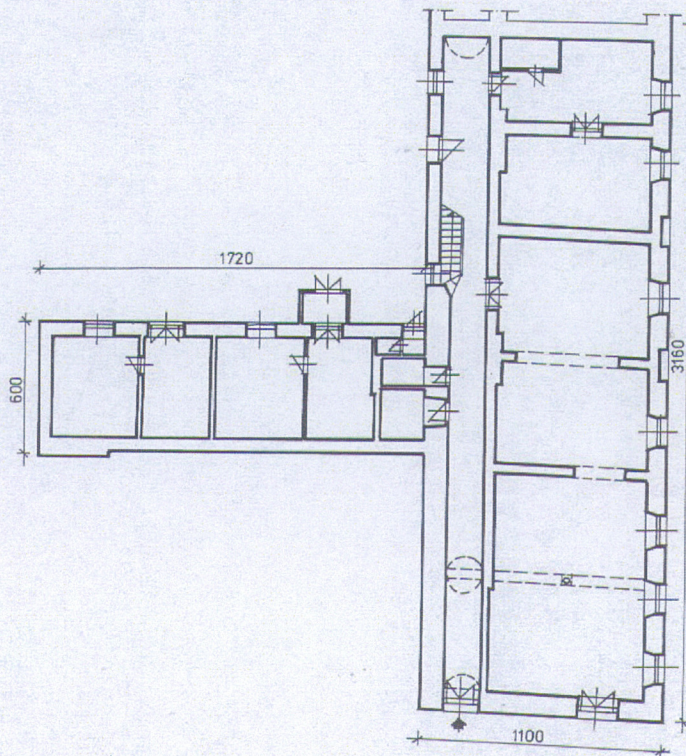
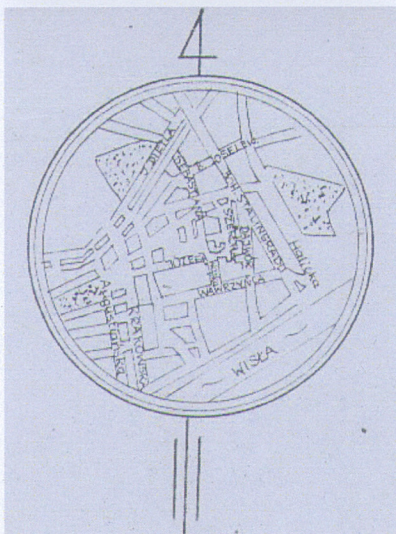
Zakon Kanoników Regularnych
Laterańskich (Klasztor Bożego
Ciała), Kraków, ul. Bożego Ciała 26

9. Użytkownik i jego adres

Zakon Kanoników Regularnych
Laterańskich (Klasztor Bożego
Ciała), Kraków, ul. Bożego Ciała 26

10. Rejestr zabytków

A- 363 z dn. 2.04.1969



Kamienica stanowi element historycznej zabudowy Kazimierza., powstałej w obrębie średniowiecznej siatki ulic w układzie szachownicowym. Budynek pierwotnie usytuowany był po północnej stronie cmentarza przykościelnego i stanowił własność prywatną. W 1442 r. wdowa po Piotrze Eberhardzie z Nowego Sącza przekazała budynek na rzecz klasztoru Kanoników Laterańskich.

W XVI w. Jan Niczko, prepozyt konwentu w latach 1525-44, przenosi do kamienicy przy ul. Bożego Ciała 24 szkołę parafialną. Mieszczącą się w kamienicy szkołę nazywano „Nową” w odróżnieniu od „Starej” szkoły parafialnej, która mieściła się w zach. części ul. Józefa ok. obecnego nr 22. Pierwotna forma zabudowy nie jest znana. Wiadomo natomiast, że już w XVI w. na działce stał budynek murowany. W XVIII w. kamienica należała do bractwa Pięciu Ran Chrystusa. Budynek był kilkakrotnie przebudowywany. W 1890 r. dobudowano jednopiętrową oficynę wg projektu

J. Krylowskiego. W 1901 r. przebudowano wnętrze I. piętra .

Fasada bez wyraźnych cech stylistycznych

Sytuacja: budynek położony w obrębie dzielnicy Kazimierz, leży w pierzei ulicy Bożego Ciała, na działce o formie wydłużonego prostokąta, o boku krótszym od strony ul. Bożego Ciała. Przylega do posesji nr 22 i do terenów klasztoru Bożego Ciała, stanowiąc kontynuację budynku klasztorowego.

Materiał i konstrukcja: ściany piwnic murowane i kamienne, pozostałe kondygnacje murowane, zarówno ściany nośne jak i działowe, w piwnicach budynku głównego i oficyny sklepienia ceglane, stropy drewniane i na dźwigarach stalowych, płaskie, klatka schodowa żelbetowa, więźba dachowa o konstrukcji tradycyjnej, płatwiowo – krokwiowa, oparta na słupach i tramach, dach kryty dachówką ceramiczną, kominy murowane – tynkowane, rynny i rury spustowe – blacha ocynkowana. Poddasze adaptowane na funkcję mieszkalną.

Rzut: w formie wydłużonego prostokąta, półtoratraktowy, z sienią komunikacyjną, zajmującą całą długość budynku, z prostopadłą oficyną jednoraktową, z gankiem komunikacyjnym w poziomie drugiej kondygnacji.

Bryła: budynek dwukondygnacyjny, częściowo podpiwniczony, oficyna podpiwniczona w całości, kryty dachem wysokim, dwuspadowym, na oficynie pulpitowym, z poddaszem użytkowym, doświetlonym lukarnami.

Elewacje: od ulicy Bożego Ciała w parterze dwuosiowa, w poziomie pierwszego piętra trójosiowa. W osi skrajnej lewej parteru brama dwuskrzydłowa, drewniana, z szklonym nadświetlem, prowadząca do sieni, w osi drugiej wtórne wejścia do lokalu użytkowego, o stolarce współczesnej o formie naśladującej wzory historyczne, z wtórną opaską tynkową. Nad parterem skromny gzyms międzykondygnacyjny, tynkowy a nad nim trzy otwory piętra wsparte na gzymsie podparapetowym. W otworach skrajnych okna, w osi środkowej ślepa wnęka. Elewacja tynkowana na gładko. Całość wieńczy niewielki gzyms podokapowy. Dach wysoki, kryty dachówką ceramiczną, z lukarną na osi środkowej, zwieńczonej trójspadowym daszkiem, krytym dachówką. Elewacja od strony klasztoru Bożego Ciała:

dziewięcioosiowa, tynkowana, gzymsy i pokrycie dachu j.w. Między pierwszą a drugą osią, w poziomie przyziemia wejście do części podpiwniczonej budynku głównego. W osiach piątej i siódmej na obu kondygnacjach ślepe wnęki, w pozostałych osiach okna o stolarce dwu i czteroskrzydłowej ze szprosami lub bez. W dachu siedem lukarn na osiach otworów niższych, o daszkach j.w. Kominy tynkowane, rynny i rury spustowe z blachy ocynkowanej. Elewacje oficyny tynkowane na gładko, bez dekoracji.

Wnętrze: częściowo przebudowane , częściowo zachowane, dach przekształcony, adaptowany do funkcji mieszkalnej.

Wyposażenie: niewiele wyposażenia pierwotnego (stolarka bramy), zachowane wyposażenie z XX wieku, nawiązujące do wzorów historycznych (stolarka okienna)

Instalacje: instalacja elektryczna, gazowa, wodna, kanalizacyjna, teletechniczna

14. Kubatura	15. Powierzchnia użytkowa	16. Przeznaczenie pierwotne	17. Użytkowanie obecne
10000 m ³	1000 m ³	klasztor	mieszkalno - użytkowe
18. Prace budowlane i konserwatorskie, ich przebieg i dokumentacja		19. Stan zachowania (fundamenty, ściany zewnętrzne, ściany wewnętrzne, sklepienia, stropy, konstrukcje dachowe, pokrycie dachu, wyposażenie i instalacje)	
brak udokumentowanych prac remontowych i konserwatorskich, bieżące utrzymanie obiektu		średni, zawilgocenie, ubytki tynku	
		20. Najpilniejsze postulaty konserwatorskie	
		remont kompleksowy budynku	

21. Akta archiwalne (rodzaj akt, numer i miejsce przechowywania)

- Archiwum Wojewódzkiego Urzędu Ochrony Zabytków w Krakowie: Bożego Ciała 24 – teczka adresowa (korespondencja)
- ABM Dz. VIII I. s.317

22. Bibliografia

- Encyklopedia Krakowa, Kraków 2000
- Ulice i place starego Kazimierza, B. Krasnowolski
- Kraków, spis zabytków architektury i budownictwa, Warszawa 2007
- Dokumentacja: Kraków. Kazimierz ze Stradomiem i dawną łąką Św. Sebastiana. Studium historyczno-urbanistyczne, T. I A, Katalog Zabytków, Kraków 1982-85.

23. Źródła ikonograficzne i fotografie (rodzaj, miejsce przechowywania)

24. Uwagi różne

25. Opracował

tekst mgr inż. arch. Ludomir Książek , październik 2007

plany, rysunki j.w.

zdjęcia fotograficzne j.w.

miejsce przechowywania negatywów :

Karta po wypełnieniu podlega ochronie na podstawie przepisów prawa autorskiego.

26. Adnotacje o inspekcjach, informacje o zmianach (daty, imiona i nazwiska wypełniających)

27. Załączniki

Wkładka 1

1. Miejscowość	2. Obiekt (nazwa jak w karcie)	3. Zawartość wkładki (nazwa obiektu lub materiału uzupełniającego)
KRAKÓW	KAMIENICA przy ul. BOŻEGO CIAŁA 24	Opis fotografii

Opis fotografii :

1. elewacja od strony klasztoru Kanoników Laterańskich
2. elewacja od strony podwórka oficyny
3. zejście do piwnicy
4. wnętrze lokalu użytkowego od strony ul. Bożego Ciała

Fot 1

Fot 2


Wkładkę założył: mgr inż. Ludomir Książek

Miejsce przechowywania negatywów: u autora

Fot. 3



Fot. 4

