

A	B	C	D	E	F	G	H	I	J	K	L	M	N	O	P	R	S	T	U	V	W	X	Y	Z	Nr
																								13248	

1. Obiekt

DOM MIESZKALNY - KAMIENICA

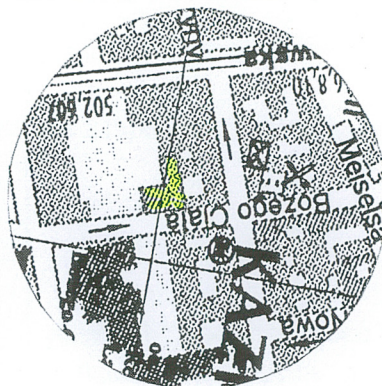
2. Czas powstania

1877/ 1906

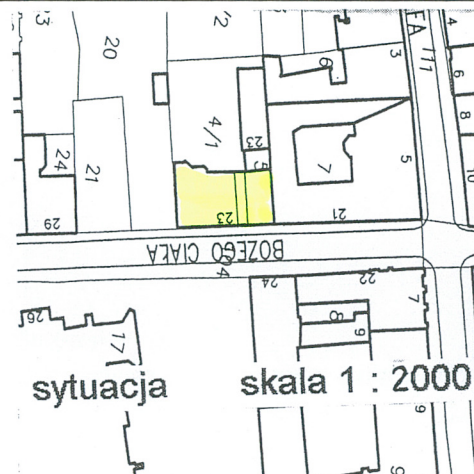
3. Miejscowość

KRAKÓW

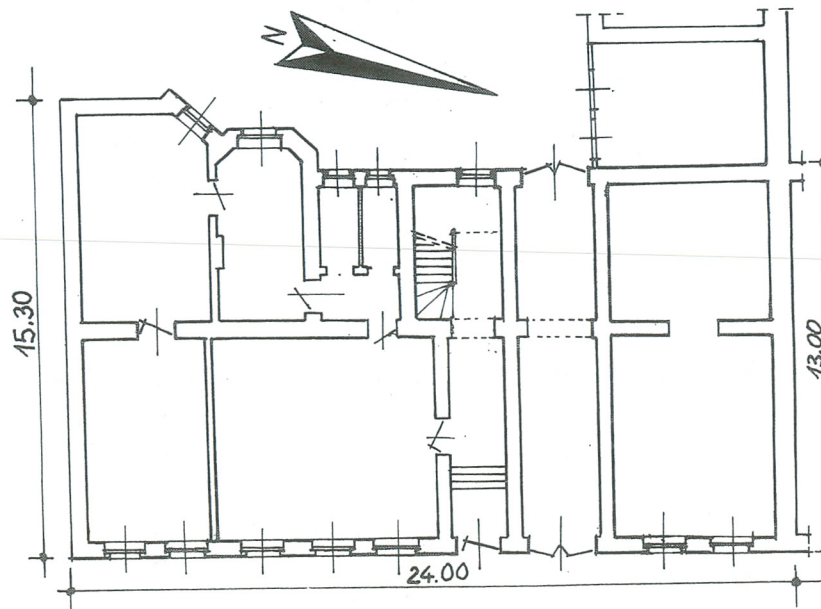
11..Zdjęcia, rzut, przekrój, sytuacja, orientacja



orientacja  
skala 1 : 5000



sytuacja skala 1 : 2000



ul. Bożego Ciała 23. Rzut parteru skala 1:200

4. Adres

ul. Bożego Ciała 23

nr hipoteczny

lub ewid. gruntów

5. Przynależność administracyjna

województwo małopolskie

gmina Kraków

6. Poprzednie nazwy miejscowości

Kazimierz-d.miejsce włączone do Krakowa.

7. Przynależność administracyjna

przed 1 VI 1975

województwo krakowskie

powiat

8. Właściciel i jego adres

Bank Polskiej Spółdzielczości S.A.  
O1230 W-wa, ul. Płocka 9/11b

9. Użytkownik i jego adres

10. Rejestr zabytków

Nr data



12. Autorzy, historia obiektu, określenie stylu

Obecna kamienica wzniesiona w dwóch fazach. Część północna obejmująca trzy pasma powstała w r. 1877 wg projektu Maurycego Tlachny. W r. 1878 -następuje korekta projektu schodów na piętro - J. Matusiński. 1906 - budowa części południowej wg. Proj. Beniamina Torbe oraz połączenie i ujednolicenie elewacji domu. Oficyna boczna przy pn boku działki powstała w l. 1864-73 w miejscu starszej zabudowy związanej z kamienicami przy ul. Józefa.

Historycznie działka na której stoi kamienica złożona z dwu jednostek lokacyjnych, wspólna z domem przy ul. Krakowskiej 26 gdzie koncentrowała się zabudowa do w. XIX. W tylnej części ogrody. W wieku XVIII północna część obecnej posesji należała do domów przy ul. Józefa( por. plany Kołłątajowski i Senacki) i znajdowały się na niej zabudowania oficynowe wyburzone w pocz.XIX wieku.

13. Opis (sytuacja, materia i konstrukcja, rzut, bryła, elewacje, wnętrza, wyposażenie, instalacje)

Sytuacja: Budynek usytuowany w linii zachodniej pierzei ul. Bożego Ciała, od strony pd. luka w zabudowie po wyburzonej kamienicy. Budynek stoi naprzeciw ogrodzenia klasztoru Kanoników Laterańskich Bożego Ciała i nieco na pn od kościoła.

Materiał i konstrukcja: Murowana z cegły, tynkowana, w piwnicach sklepienia odcinkowe i stropy odcinkowe na dźwigarach, w parterze stropy odcinkowe na dźwigarach poza tym sufity, klatka schodowa zabiegowa stopnie obecnie wyłożone marmurem, balustrada metalowa, dach trójspadowy kryty blachą. Przy elewacji tylnej drewniane ganki. Stolarka okienna dwuskrzydłowa, okna zespolone.

Rzut: Budynek frontowy założony na rzucie prostokąta ze skośnymi narożnikami od strony pd. (w miejscu połączenia z wyburzoną oficyną pd) Zachowana oficyna przy prawym (pn) boku działki. Budynek frontowy pięciopasmowy, dwutraktowy. Sień przelotowa (przejazd) w drugim paśmie od pnocy, sień wejściowa w paśmie trzecim, w niej schody wyprowadzające na poziom parteru i schody zabiegowe w II trakcie na osi sieni.

Bryła: podpiwniczony, trój kondygnacyjny, nakryty dachem trójspadowym krytym blachą.

Elewacja: dziewięcioosiowa, na piętrach dziesięcioosiowa, między osiami piątą a szóstą dylatacja pionowa odpowiadająca zasięgowi kamienicy i części dobudowanej, parter pokryty pasową rustyką, otwory okienne i wejście do sieni o wykrojach prostokątnych, portal sieni przejazdowej zamknięty półkoliście. Otwory ożywione motywami kłinców w nadprożach. Piętro I wydzielone parą gzymsów, kordonowymi i gzymsem na wysokości parapetów okien pietra. Okna I pietra w profilowanych obramieniach prostokątnych, zamknięte gładkimi nadprożami, zwieńczone odcinkami gzymsów. W podokiennikach płyciny. Piętra oddzielone gzymsem kordonowym. Okna II pietra w prostokątnych obramieniach, parapety wsparte na konsolkach. Strefa poddasza wydzielona gzymsem, w niej prostokątne okienka oraz płyciny. Gzyms wieńczący.

Wnętrza, wyposażenie: w większości pochodzące z czasu ostatniego remontu.

Instalacje: wod-kan, elektryczna, gazowa. C.o.

14. Kubatura 5489 m3(budynek frontowy)	15. Powierzchnia użytkowa 789m2(bud. Frontowy)	16. Przeznaczenie pierwotne mieszkalne	17. Użytkowanie obecne siedziba banku
8. Prace budowlane i konserwatorskie, ich przebieg i dokumentacja (po 1945 r.)  1981-wykwaterowanie domu 1984- rozbiórka oficyny pd. 1986-7 - projekty remontu budynku 1990-1992- Dokumentacje projektowe remontu budynku - Pracownie Rewaloryzacji Zabytków w Krakowie(PRZ) 1994-remont konserwatorski kamienicy modernizacja i adaptacja na cele bankowe. Wykonawca PRZ.		19. Stan zachowania (fundamenty, ściany zewnętrzne, ściany wewnętrzne, sklepienia, stropy, konstrukcje dachowe, pokrycie dachu, wyposażenie i instalacje)  dobry	
20. Najpilniejsze postulaty konserwatorskie  Utrzymanie stanu aktualnego.			



21. Akta archiwalne i źródła ikonograficzne (rodzaj, numer i miejsce przechowywania)

PK: ABM, Dz. VIII, L.s. 319 fasc. 76

Kartografia:

- Plan Krakowa tzw. Kołłątajowski, 1785 r., MHmK, sygn. 2104/VIII;
- Plan Krakowa tzw. Senacki, 1802-1808, aut. I. Enderle (wg "Plan miasta Krakowa...", wyd H. Münch, Kraków 1959)
- Plan katastralny Krakowa, 1848 r., CAW Warszawa-Rembertów, dep. PKZ "ARKONA"
- Plan Krakowa tzw. Konarzewskiego, 1878 r., APK b. sygn.

22. Bibliografia

- Krasnowolski, Układ przestrzenny krakowskiego Kazimierza w wieku XIV, Rocznik Krakowski, T. LIV, 1988;
- B. Krasnowolski, Ulice i place krakowskiego Kazimierza, Kraków 1992, s. 174, 'il. 80-82
- Dokumentacje:
- Kraków. Kazimierz ze Stradomiem i dawną łąką św. Sebastiana. Studium historyczno-urbanistyczne, PKZ Kraków, 1982-1985, t. I A, Katalog zabytków;
  - Studium waloryzacji przestrzeni publicznej dzielnicy Kazimierz, pod kier. B. Krasnowolskiego, PKZ "ARKONA", 2003

23. Uwagi różne

24. Opracowanie karty ewidencyjnej

tekst ... Aldona Sudacka

*M. Sudacka*  
XI 2004

imię, nazwisko, data, podpis

plany, rysunki

Sergiusz Ślęzak

*S. Ślęzak*  
XI. 2004

imię, nazwisko, data, podpis

zdjęcia fotogr.

Sergiusz Ślęzak

imię, nazwisko, data, podpis

miejsce przechowywania negatywów u autorów.

**KARTA PO WYPEŁNIENIU PODLEGA OCHRONIE NA PODSTAWIE PRZEPISÓW PRAWA AUTORSKIEGO**

25. Adnotacje o inspekcjach, informacje o zmianach (daty, imiona i nazwiska wypełniających)

26. Załączniki

*1*