

**OŚRODEK DOKUMENTACJI  
ZABYTEKÓW W WARSZAWIE**

KARTA EWIDENCYJNA ZABYTEKÓW  
ARCHITEKTURY I BUDOWNICTWA

A B C D E F G H I J K L M N O P R S T U V W X Y Z Nr

13246

1. Obiekt

DOM MIESZKALNY - KAMIENICA

2. Czas powstania

1860-1865

3. Miejscowość

KRAKÓW

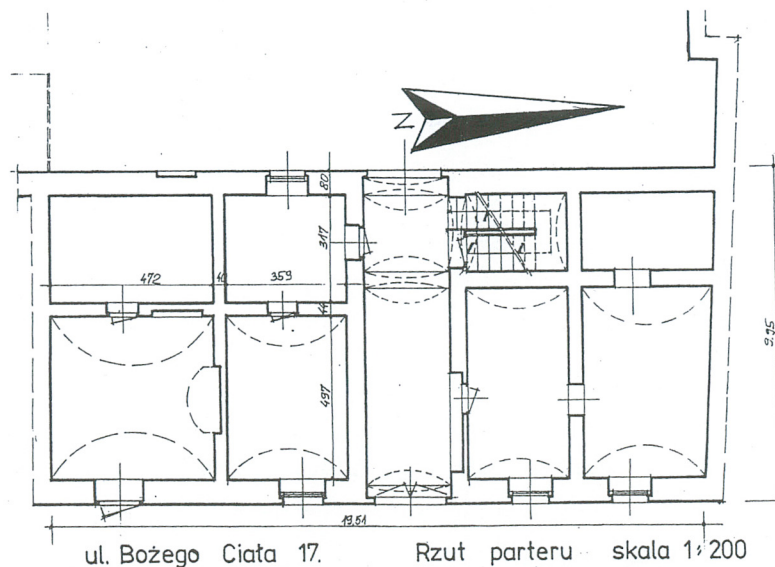
11..Zdjęcia, rzut, przekrój, sytuacja, orientacja



orientacja  
skala 1 : 5000



sytuacja skala 1 : 2000



ul. Bożego Ciała 17.

Rzut parteru skala 1 : 200

4. Adres

ul. Bożego Ciała 17

nr hipoteczny

lub ewid. gruntów

5. Przynależność administracyjna

województwo małopolskie

gmina Kraków

6. Poprzednie nazwy miejscowości

Kazimierz-d.miasto włączone do  
Krakowa.

7. Przynależność administracyjna

przed 1 VI 1975

województwo krakowskie

powiat

8. Właściciel i jego adres

GMINA KRAKÓW

9. Użytkownik i jego adres

Adm.: PUAT ul. Mostowa 3

10. Rejestr zabytków

Nr

data



12. Autorzy, historia obiektu, określenie stylu

Budynek frontowy jako dom dwupiętrowy powstał prawdopodobnie w miejscu starszego w latach 1860-65 wg projektu Pawła Barańskiego, który nadbudował też do wys. II piętra istniejącą wcześniej oficynę. Oficyna tylna (zach) istniała w r. 1829 jako parterowa. Obecnie wyburzona. Działka na której znajduje się budynek sięgała pierwotnie do ul. Józefa, do tej ulicy orientowana. Wydzielona została z tej całości dopiero w r. 1910. Od pn prawdopodobnie sięgała do linii murów miejskich. W części frontowej działki istniały w w. XVI dwie odrębne kamienice zrujnowane w czasie potopu szwedzkiego. W roku 1783 na ich miejscu buduje się kamienicę Zakulskiego. W opisie działki z tego czasu czytamy: "w tyle ogród do murów miejskich ciągnący się"-co zdaje się świadczyć, że w tym czasie nie istniała zabudowa w miejscu ob. domu. Na pl. Katastralnym 1848 także nie odnotowano zabudowy.

13. Opis (sytuacja, materia i konstrukcja, rzut, bryła, elewacje, wnętrza, wyposażenie, instalacje)

Sytuacja: Budynek stoi w zwartej zabudowie zachodniej pierzei ul. Bożego Ciała, w odcinku między ob. ulicami Józefa od południa i Meizelsa od pn. Do niedawna posiadał oficynę tylną obecnie wyburzoną.

Materiał, konstrukcja: murowany z cegły, tynkowny, w piwnicach oraz na parterze w obrębie I traktu sklepienia kolebkowe, w sieni odcinkowe, poza tym sufity, klatka schodowa dwubiegowa o stopniach i balustradzie z drewna, dach dwuspadowy kryty papą.

Rzut: budynek na rzucie prostokąta, pięciopasmowy, dwutraktowy, częściowo z korytarzem, sień przejazdowa w paśmie środkowym, klatka schodowa na prawo (pn) od sieni w trakcie tylnym.

Bryła: budynek podpiwniczony o trzech kondygnacjach naziemnych, z poddaszem, kryty dachem dwuspadowym pobitym papą.

Elewacja frontowa: pięcioosiowa. Otwory okienne parteru i wejście o wykrojach prostokątnych, okna piętra w wąskich opaskach prostokątnych, okna II piętra w profilowanych opaskach. Podziały horyzontalne tworzy profilowany gzyms nad kondygnacją I piętra, oraz para profilowanych gzymsów podokapowych, wydzielających strefę poddasza i wieńczących całość elewacji.

Wyposażenie: stolarka okienna dwuskrzydłowa, skrzynkowa, w części okien zachowane podziały sześciopolewe. Instalacje: wod-kan. elektryczna.

14. Kubatura 2100m3	15. Powierzchnia użytkowa 190m2	16. Przeznaczenie pierwotne mieszkalne ,handlowe	17. Użytkowanie obecne mieszkalne, usługowe
8. Prace budowlane i konserwatorskie, ich przebieg i dokumentacja (po 1945 r.)  1988- wyburzenie zabudowy gospodarczej w pn części działki. 1988-Decyzja o wyburzeniu oficyny tylnej 1990-ekspertyza konstrukcyjna domu. 1993- wyburzenie oficyny tylnej		19. Stan zachowania (fundamenty, ściany zewnętrzne, ściany wewnętrzne, sklepienia, stropy, konstrukcje dachowe, pokrycie dachu, wyposażenie i instalacje)  Zaniedbany i zły. Stan konstrukcyjny dopuszczalny, schody drewniane zniszczone, brak bramy z sieni na podwórze, tynki zewnątrz i wewnątrz odparzone, instalacja gazowa odłączona z powodu braku przewodów wentylacyjnych.	
20. Najpilniejsze postulaty konserwatorskie  Generalny remont obiektu .			



21. Akta archiwalne i źródła ikonograficzne (rodzaj, numer i miejsce przechowywania)

PK: ABM, Dz. VIII, L.sp. 251,552

Kartografia:

- Plan Krakowa tzw. Kołłątajowski, 1785 r., MHmK, sygn. 2104/VIII;
- Plan Krakowa tzw. Senacki, 1802-1808, aut. I. Enderle (wg "Plan miasta Krakowa...", wyd H. Münch, Kraków 1959)
- Plan katastralny Krakowa, 1848 r., CAW Warszawa-Rembertów, dep. PKZ "ARKONA"
- Plan Krakowa tzw. Konarzewskiego, 1878 r., APK b. sygn.

22. Bibliografia

- Krasnowolski, Układ przestrzenny krakowskiego Kazimierza w wieku XIV, Rocznik Krakowski, T. LIV, 1988;
- B. Krasnowolski, Ulice i place krakowskiego Kazimierza, Kraków 1992, s. 67 'il.80-82
- Dokumentacje:
- Kraków. Kazimierz ze Stradomiem i dawną łąką św. Sebastiana. Studium historyczno-urbanistyczne, PKZ Kraków, 1982-1985, t. I A, Katalog zabytków;
  - Studium waloryzacji przestrzeni publicznej dzielnicy Kazimierz, pod kier. B. Krasnowolskiego, PKZ "ARKONA", 2003

23. Uwagi różne

24. Opracowanie karty ewidencyjnej

tekst ... Aldona Sudacka

imię, nazwisko, data, podpis

plany, rysunki ... Sergiusz Ślęzak

imię, nazwisko, data, podpis

zdjęcia fotogr. ... Sergiusz Ślęzak

imię, nazwisko, data, podpis

miejsce przechowywania negatywów u autorów

**KARTA PO WYPEŁNIENIU PODLEGA OCHRONIE NA PODSTAWIE PRZEPISÓW PRAWA AUTORSKIEGO**

25. Adnotacje o inspekcjach, informacje o zmianach (daty, imiona i nazwiska wypełniających)

26. Załączniki