

**OŚRODEK DOKUMENTACJI
ZABYTEKÓW W WARSZAWIE**

KARTA EWIDENCYJNA ZABYTEKÓW
ARCHITEKTURY I BUDOWNICTWA

A B C D E F G H I J K L M N O P R S T U V W X Y Z Nr

13245

1. Obiekt

DOM MIESZKALNY - KAMIENICA

2. Czas powstania

1893

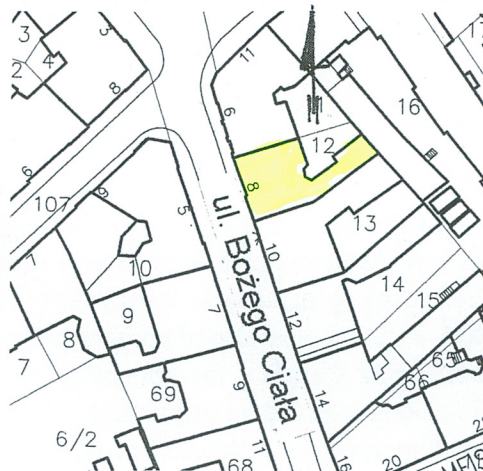
3. Miejscowość

KRAKÓW

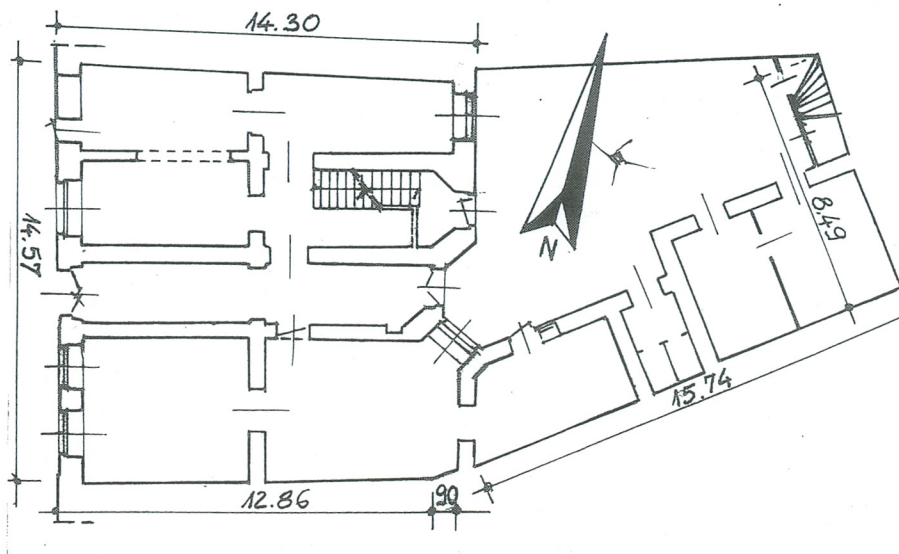
11..Zdjęcia, rzut, przekrój, sytuacja, orientacja



orientacja skala 1 : 5000



sytuacja skala 1 : 2000



ul. Bożego Ciała 8. Rzut parteru skala 1:200

4. Adres

ul. Bożego Ciała 8

nr hipoteczny

lub ewid. gruntów

5. Przynależność administracyjna

województwo małopolskie

gmina Kraków

6. Poprzednie nazwy miejscowości

Kazimierz-d.miasto włączone do
Krakowa.

7. Przynależność administracyjna
przed 1 VI 1975

województwo krakowskie

powiat

8. Właściciel i jego adres

GMINA KRAKÓW, WSPÓLNOTA
MIESZKAŃCÓW

9. Użytkownik i jego adres

10. Rejestr zabytków

Nr

data

12. Autorzy, historia obiektu, określenie stylu

Kamienica wzniesiona w r. 1893 wg proj. Leopolda Tlachny jako dom dwupiętrowy. 1895- budowa oficyny bocznej, jednopiętrowej. 1923- nadbudowa II p. nad oficyną.

Kamienica wzniesiona została w obrębie dawnego założenia ogrodowego z w. XVIII należącego do rodziny Małachowskich, później Janiszewskich. Ulicę Bożego Ciała wytyczono na tym odcinku w r. 1844 ale realizacja nastąpiła dopiero po r. 1890. Historycznie był to teren leżący poza zasięgiem lokacyjnego miasta Kazimierza na obszarze między murami miejskimi a korytem Starej Wisły. Tylne część pd granicy działki skośna, wytyczona równolegle do linii biegu dawnych murów miejskich.

13. Opis (sytuacja, materia i konstrukcja, rzut, bryła, elewacje, wnętrza, wyposażenie, instalacje)

Sytuacja: budynek usytuowany jest w zwartej zabudowie wsch pierzei ul. Bożego Ciała, na odcinku między ulicami Miodową od pn i Meiselsa od pd.

Materiał, konstrukcja: murowany, tynkowany, w piwnicach sklepienia odcinkowe i stropy odcinkowe na dźwigarach (Kleina), na parterze stropy odcinkowe na dźwigarach, poza tym stropy drewniane, sufity. Schody dwubiegowe, stopnie drewniane balustrada metalowa. Ganki drewniane. Dach dwuspadowy. W budynku występuje stolarka drzwi płycinowa, dwuskrzydłowa, stolarka okienna skrzynkowa, czteropolowa, częściowo wymieniona na okna zespolone o analogicznych podziałach.

Rzut: budynek frontowy na rzucie zbliżonym do prostokąta, oficyna boczna przy prawym boku ustawiona skośnie wzdłuż pd. granicy działki. Budynek frontowy dwutraktowy z korytarzem, czteropasmowy, sień przelotowa w symetrycznym centrum rzutu, klatka schodowa dwubiegowa na lewo od sieni w II trakcie. Oficyna jednotraktowa.

Bryła: podpiwniczony, trójkondygnacyjny, ze strychem, nakryty dachem dwuspadowym.

Elewacja frontowa: pięcioosiowa, ryzalitowana w dwu osiach narożnych od pd. Parter ożywiony pasami rustyki, narożniki ryzalitu ujęte w bonie. Otwory okien i wejść na parterze o wykrojach prostokątnych. Otwór wejścia do sieni w osi środkowej, w skrajnych lewych osiach witryny. Kondygnacja parteru wydzielona pasem belkowania, gzymsem kordonowym i gzymsem na wysokości parapetów okien piętra. Okna I piętra w prostokątnych obramieniach, zwieńczone dekoracją rzeźbiarską z lisci akantu, nad którą trójkątne przyczółki. W podokiennikach płyciny z festonami. Okna II piętra w prostokątnych obramieniach z kotarowymi łukami w nadprożach, zwieńczone plastycznymi wazonami. Strefa poddasza wydzielona parą profilowanych gzymsów, w niej okienka owalne otoczone dekoracją roślinną. Całość zamyka gzyms wieńczący.

Wnętrza, wyposażenie: wnętrze klatki schodowej - schody ze stopniami drewnianymi i balustradą kutą o sercowatych wzorach, w oknach zamkniętych półkoliscie stolarka przeszklona wielopolowo, kolorowymi i trawionymi szybami. Brama dwuskrzydłowa w wejściu do kamienicy z nadświetłem, płycinowa z motywem rautów i odcinkowych przyczółków. Drewniane ganki komunikacyjne na słupach z ażurową dekoracją wykrawaną w drewnie oraz balustradami kutymi - przy elewacji tylnej.

Instalacje: wod-kan, elektryczna, gazowa.

14. Kubatura 4100m3	15. Powierzchnia użytkowa 303m2	16. Przeznaczenie pierwotne mieszkalne	17. Użytkowanie obecne zgodne z pierwotnym
8. Prace budowlane i konserwatorskie, ich przebieg i dokumentacja (po 1945 r.) 1982-projekt kolorystyki elewacji Miejskie Biuro Projektów 1988-remont bieżący kamienicy połączony z odnowieniem ganków drewnianych przy elewacjach podwórzowych oraz przebudową strychu na cele mieszkalne.		19. Stan zachowania (fundamenty, ściany zewnętrzne, ściany wewnętrzne, sklepienia, stropy, konstrukcje dachowe, pokrycie dachu, wyposażenie i instalacje) dość dobry	
20. Najpilniejsze postulaty konserwatorskie Remont bieżący wewnątrz, odnowienie elewacji wraz z renowacją i ujednoliceniem kolorystyki stolarki okiennej . Korekta witryn metalowych.			

21. Akta archiwalne i źródła ikonograficzne (rodzaj, numer i miejsce przechowywania)

- APK: ABM, Dz. VIII, L.sp.108, 408,Fasc.74

Kartografia:

- Plan Krakowa tzw. Kołłątajowski, 1785 r., MHmK, sygn. 2104/VIII;
- Plan Krakowa tzw. Senacki, 1802-1808, aut. I. Enderle (wg "Plan miasta Krakowa...", wyd H. Münch, Kraków 1959)
- Plan katastralny Krakowa, 1848 r., CAW Warszawa-Rembertów, dep. PKZ "ARKONA"
- Plan Krakowa tzw. Konarzewskiego, 1878 r., APK b. sygn.

22. Bibliografia

- Krasnowolski, Układ przestrzenny krakowskiego Kazimierza w wieku XIV, RocznikKrakowski, T. LIV, 1988;
- B. Krasnowolski, Ulice i place krakowskiego Kazimierza, Kraków 1992, s. 174, il.80-82
- Dokumentacje:
- Kraków. Kazimierz ze Stradomiem i dawną łąką św. Sebastiana. Studium historyczno-urbanistyczne, PKZKraków, 1982-1985, t. I A, Katalog zabytków;
 - Studium waloryzacji przestrzeni publicznej dzielnicy Kazimierz, pod kier. B. Krasnowolskiego, PKZ "ARKONA", 2003

23. Uwagi różne

24. Opracowanie karty ewidencyjnej

tekst ... Aldona Sudacka

Aldona Sudacka XI 2004

imię , nazwisko, data, podpis

plany, rysunki ... Sergiusz Ślęzak

imię , nazwisko, data, podpis

zdjęcia fotogr. ... Sergiusz Ślęzak

imię , nazwisko, data, podpis

miejsce przechowywania negatywów u autorów

KARTA PO WYPEŁNIENIU PODLEGA OCHRONIE NA PODSTAWIE PRZEPISÓW PRAWA AUTORSKIEGO

25. Adnotacje o inspekcjach, informacje o zmianach (daty, imiona i nazwiska wypełniających)

26. Załączniki **4.**

1. Miejscowość <u>KRAKÓW</u>	4. Obiekt (nazwa jak w karcie)	5. Zawartość wkładki (nazwa materiału uzupełniającego)
2. Gmina <u>Kraków</u>	DOM MIESZKALNY- KAMIENICA,	zdjęcia dodatkowe
3. Województwo <u>małopolskie</u>	ul. Bożego Ciała 8	



Brama w wejściu .



Wnętrze klatki schodowej



Ganki przy elewacji podwórzowej.

Wkładkę założył: Aldona Sudacka, Sergiusz Ślęzak XI 2004
(imię, nazwisko, data)

Miejsce przechowywania negatywów: u autorów