

1. Obiekt

DOM MIESZKALNY /KAMIENICA Z OFICYNAMI/

2. Czas powstania

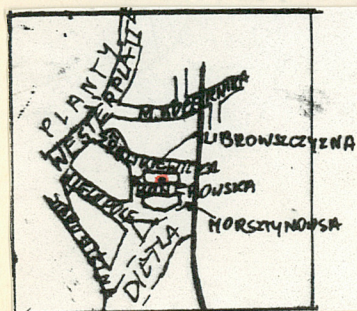
1906

3. Miejscowość

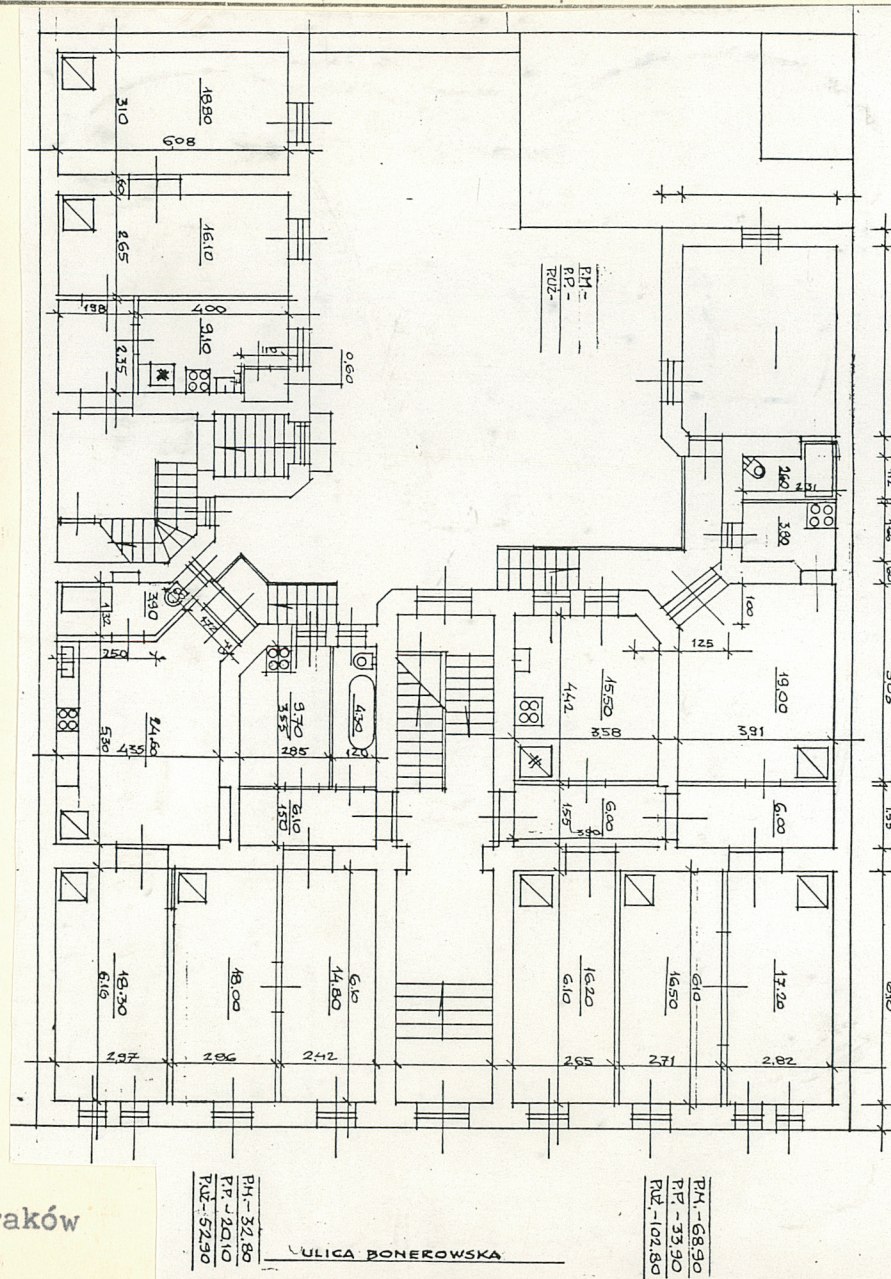
KRAKÓW

13242

11. Zdjęcia, plan sytuacyjny, rzuty



autor zdjęć Janina Dzik
data wykonania 6 05 1992
miejsce przechowywania negatywów PSOZ O/Kraków



4. Adres

ul. Bonerowska 6

nr hipoteczny 89

5. Przynależność administracyjna

dz. Śródmieście

województwo

gmina

6. Poprzednie nazwy miejscowości

Kraków

7. Przynależność administracyjna
przed 1.VI.1975

województwo

powiat

8. Właściciel i jego adres Helena Maria Wąchal
ska, Kraków, ul. Powstańców Słowackiego 68; Danuta Aleksandra Kydryńska,
Kraków, ul. Chocimska 21/6.

9. Użytkownik i jego adres
mieszkańcy,
lokatorzy

10. Rejestr zabytków

Nr A-905 data 3 03 1992

12. Autorzy, historia obiektu, określenia stylu.

Kamienica wraz z oficynami wzniesiona została w 1906r. w stylu historyzującym z elementami modernizmu przez Henryka Lamensdorfa dla Jana Müllera.

Wzniesiona w latach wielkiego ruchu budowlanego w obrębie tzw. II obwodnicy/poza linią Plant w dzielnicy Wesoła, na "tyłach" ul. Zybkiewicza /wytycz. w 1889r./ - późniejszej ul. Bonerowskiej /wytycz. w l. 1911-13/, prostopadłej do nasypu kolejowego.

W latach 1907-8 podłączono instalację wodno-kanalizacyjną.

Właścicielami byli - Józef Rympel/1926/ a później Józef Wyka.

13. Opis (sytuacja, materiał i konstrukcja, rzut, bryła, elewacje, dach, wnętrze wyposażenie, instalacje)

Sytuacja. Kamienica wraz z oficynami bocznymi zajmuje działkę prostokątną. Usytuowana jest w zwartej pierzei ul. Bonerowskiej, w obrębie II obwodnicy, w kwartale ograniczonym od wsch. nasypem kolejowym /od 1855r./, od płd. ul. Wielopole, od zach. ul. Westerplatte i od płn. ul. Zybkiewicza. W odł. ok. 300m gmach Poczty Gł.

Materiał i konstrukcja. Murowana, potynkowana, ławy fundamentowe z kamienia na zaprawie cementowej, detal architektoniczny ukształtowany w tynku. W piwnicach sklepienia ceglano-odcinkowe, w oficynie strop Kleina, w pomieszczeniach sufity drewniane. Więźba dachowa drewniana. Dach pokryty papą. Posadzki ceramiczne, parkiety, podłogi. Klatka schodowa 2-biegowa, z metalowymi balustradami, stopnie cementowe. W oficynie zach. klatka schodowa drewn. 4-biegowa.

Drzwi dwuskrzydłowe i jednoskrzydłowe, płycinowe, profilowane. Okna prostokątne, skrzynkowe, 2-osiove, 4-polowe, 4-skrzydłowe, ze ślaniem.

Rzut. Kamienica na rzucie zbliżonym do prostokąta; oficyna od str. wsch. na planie kwadratu, od str. zach. - na planie wydłużonego prostokąta; obydwa połączone z korpusem gł. pionem klatek schodowych. W budynku gł. 5-osiovy, 2-traktowy układ wnętrz. Pośrodku, w 3-ciej osi sień, w trakcie tylnym klatka schodowa. Oficyny 1-traktowe.

Bryła. Kamienica 3-piętrowa, oficyny - 2-piętrowe, podpiwniczona, przykryta dachem dwuspadowym i jednospadowym/oficyny/. Od podwórza - ganki na wys. 1 i 2 piętra/między budynkiem gł. a oficynami/.

Elewacje. Fasada 4-kondygnacyjowa, górna dobudowana, w zasadzie symetryczna, 7-osiova, o dyspozycji osi 2-1-1-1-1-2, z otworem wejściowym w osi gł. Articulacją horyzontalną w postaci gzymsu kordonowego i wieńczącego oraz pseudoboniowania pasowego w tynku w partii parteru i częściowo I p. Dekoracja fasady w formie profilowanych obramień okiennych i ornamentu kostkowego nadokiennego oraz stylizowanych płaskich lizen z motywami kolistymi i profilowaniami. Podobnie zdobiony portal wejściowy. Elewacje oficyn potynkowane, 4-osiove/od zach./ i 1-osiove/od wsch./.

Wnętrze, wyposażenie. od frontu pokoje mieszkalne, od tyłu - kuchnia i sanitariaty, w oficynach pomieszczenia mieszkalno-kuchenne. W budynku - stolarka okienna i drzwiowa, płycinowa, profilowana, przeszklona, brama wejściowa, rzeźbiona z nadświetlem, posadz-

14. Kubatura	15. Powierzchnia użytkowa	16. Przeznaczenie pierwotne mieszkalne	17. Użytkowanie obecne mieszkalne
18. Prace budowlane i konserwatorskie, ich przebieg i dokumentacja 1948-generalny remont - konserwacja więźby dachowej, pokrycie dachu papą, flizowanie sieni, konserwacja stolarki okiennej, odmalowanie wnętrza, 1954-dobudowa III p. i pokrycie dachu papą -prace prowadzone przez PGM		19. Stan zachowania (fundamenty, ściany zewnętrzne, ściany wewnętrzne, sklepienia, stropy, konstrukcje dachowe, pokrycie dachu, wyposażenie i instalacje) stan daleko posuniętego zaniedbania, zagrzybienie, zawilgocenie piwnic i parteru, ubytki tynków elewacji	
20. Najpilniejsze postulaty konserwatorskie wymaga odgrzybienie i odwilgocenia, pomalowania, uzupełnienia tynków elewacji, odmalowania wnętrza, konserwacji wystroju sieni i klatki schodowej, uporządkowania podwórza.			

21. Akta archiwalne (rodzaj akt, numer i miejsce przechowywania)

WAP sygn.akt 66

22. Bibliografia

23. Źródła ikonograficzne i fotografie (rodzaj, miejsce przechowywania, sygnatury)

24. Uwagi różne

25. Wypełnił

Janina Dzik
20 05 1992

26. Sprawdził

1. Miejscowość

2. Obiekt (nazwa jak w karcie)

3. Zawartość wkładki (nazwa obiektu lub materiału uzupełniającego)

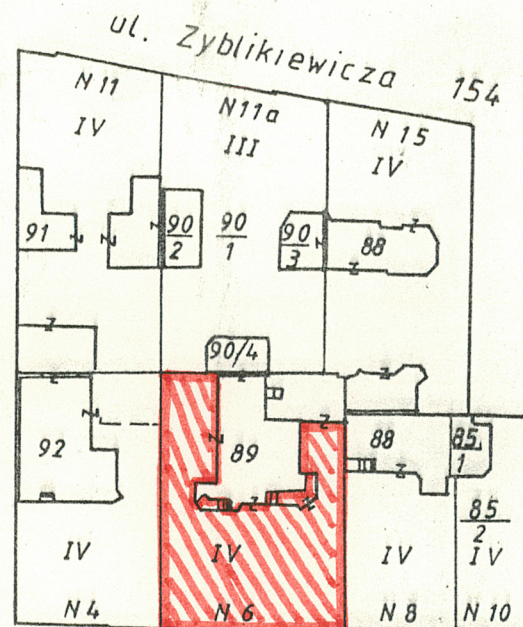
KRAKÓW

Dom Mieszkalny/kamienica/
ul. Bonerowska 6

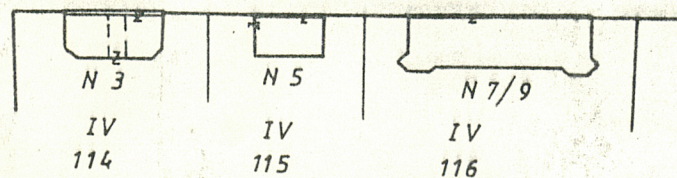
cd.poz.13

ki ceramiczne, wzorzyste, balustrady metalowe, ażurowe i drewn. toczony, wystrój sieni z podziałem stylizowanych lizen i łuków spłaszczonych, z flizowaniem w dln. partii.
Instalacja. elektryczna, wodno-kanalizacyjna, ogrzewcza.

Skala 1 : 1000



156 ul. Bonerowska



Wkładkę założył: Janina Dzik 6.05.1932
 (imię, nazwisko, data)

Miejsce przechowywania negatywów: PSOZ O8 Kraków