

**KRAJOWY OŚRODEK
BADAŃ I DOKUMENTACJI
ZABYTEKÓW W WARSZAWIE**
KARTA EWIDENCYJNA ZABYTEKÓW
ARCHITEKTURY I BUDOWNICTWA

A B C D E F G H I J K L Ł M N O P R S T U V W X Y Z

Nr

13065

1. Obiekt

MYKWA „WIELKA” przy ul. SZEROKIEJ 6

2. Czas powstania

**XVII/XVIII w.
XIX w**

3. Miejscowość

KRAKÓW

4. Adres

Kraków, ul. Szeroka 6

nr hipoteczny dz. ew. 22/1 obręb 12
Śródmieście

5. Przynależność administracyjna

województwo : małopolskie

powiat : krakowski

gmina : Kraków

6. Poprzednie nazwy miejscowości

j.w.

7. Przynależność administracyjna
przed 01.01.1999

województwo krakowski

8. Właściciel i jego adres

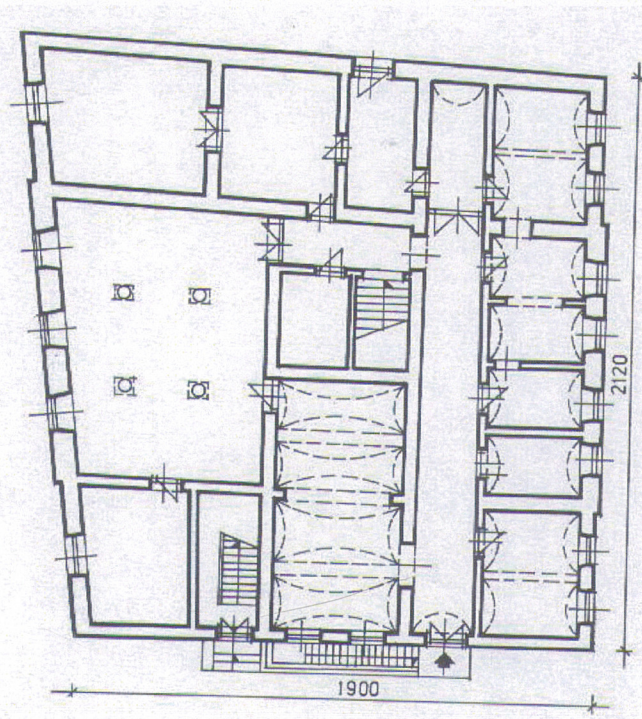
Gmina Wyznaniowa Żydowska
Kraków ul. Skawińska 2

9. Użytkownik i jego adres

najemcy lokali użytkowych

10. Rejestr zabytków

A-306 z dnia 07. 07. 1966 r.



Budynek powstał na przełomie XVII i XVIII w. Pierwotna funkcja najprawdopodobniej była związana z rytualnymi obrzędami żydowskimi. Nieznana jest pierwotna bryła budynku. Z pierwszej fazy budowy zachowały się dwa pomieszczenia piwnic. W 1865 r. w miejscu wcześniejszej zabudowy, przy częściowej adaptacji starszych murów fundamentowych oraz części muru obronnego dawnego miasta Kazimierz powstała kahalna łaźnia żydowska i mykwa. Wówczas dokonano gruntownych zmian, które zadecydowały o obecnej bryle obiektu. Z archiwalnych materiałów wiadomo, że budynek był piętrowy, podpiwniczony z wejściem od strony ul. Szerokiej. Pomieszczenia łaźni znajdowały się w niewielkich wydzielonych salach wzdłuż ściany frontowej. Na poziomie 30-40 cm. poniżej obecnego poziomu parteru odsłonięto rytualne, cementowe wanny, a także system krętek ściekowych i rur wodno – kanalizacyjnych. Pomieszczenia po przeciwnej stronie budynku miały charakter reprezentacyjny, zwłaszcza zachowana sala kolumnowa. Główny basen-mykwa znajdował się na poziomie piwnic, do których prowadziło zejście z przedsionka sali kolumnowej. Mykwa posiadała inaczej ukształtowaną bryłę dachu. Oś kalenicy przebiegała wzdłuż osi podłużnej budynku. Na przełomie XIX i XX w. budynek gruntownie przemurowano w związku z adaptacją na cele mieszkalne. Między innymi zlikwidowano

/cd. wkładka 1/

Sytuacja: budynek położony w obrębie historycznego układu urbanistycznego dawnego miasta Kazimierza, na narożnej działce u zbiegu ul. Szerokiej, Miodowej i Starowiślnej. Działka w kształcie zbliżonym do prostokąta. Granica działki i linia zabudowy od strony ul. Starowiślnej nierównoległa do pierzei ul. Szerokiej, nawiązuje do przebiegu dawnych murów obronnych Kazimierza. Budynek wolnostojący, fasadą frontową zwrócony do pierzei ul. Szerokiej, jedynie ściana szczytowa od strony przylega do budynki Starowiślna 65.

Materiał i konstrukcja: budynek po rekonstrukcji w latach 70-tych ubiegłego wieku. Zachowały się jedynie piwnice murowane i kamienne, pozostałe kondygnacje murowane, zarówno ściany nośne jak i działowe, stropy żelbetowe prefabrykowane (WPS) i wylewane, w piwnicach sklepienia ceglane, na parterze sklepienia kolebkowe i sklepienia żeglaste, z gurtami odtworzone wg wzorów i inwentaryzacji, schody żelbetowe wylewane z okładziną kamienną i drewnianą, więźba dachowa o konstrukcji tradycyjnej, płatwiowo – krokwiowa, oparta na słupach i tramach, dach kryty blachą ocynkowaną, na rąbek stojący, kominy murowane – tynkowane, rynny i rury spustowe – blacha ocynkowana

Rzut: budynek na rzucie wydłużonego prostokąta z ryzalitami od ulic Szerokiej i Starowiślnej. Dyspozycja wnętrza trzytraktowa z korytarzem wewnętrznym, z klatką schodową od ul. Miodowej.

Bryła: budynek jednokondygnacyjny, w ryzalitach dwukondygnacyjny, podpiwniczony, z poddaszem użytkowym. Dach wielospadowy, wysoki.

Elewacje: od ul. Szerokiej: ośmioosiowa z dziewięcią osią cofniętą na styku z budynkiem nr 7, dwie osie skrajne po lewej i prawej stronie jednokondygnacyjne, w ryzalicie czteroosiowym – dwie kondygnacje. Parter gładki, ryzalit w parterze boniowany. Okna parteru bez opasek, okna ryzalitu w poziomie I piętra w płaskich opaskach tynkowych. Między kondygnacjami ryzalitu gzyms tynkowy, profilowany. Całość elewacji, zarówno jedno jak i dwukondygnacyjną wieńczy gzyms podokapowy, profilowany w tynku. Dach wysoki, kryty blachą ocynkowaną, łączoną na rąbek stojący. W ryzalicie doświetlenie przestrzeni strychowej w formie dwóch lukarn tynkowanych, krytych daszkiem trójsпадowym. Stolarka współczesna, w nawiązaniu do form historycznych.

Elewacja od ul. Miodowej: czteroosiowa, w części parterowa (od ul. Starowiślnej i od Szerokiej – jedna oś), w części dwukondygnacyjna (trzy osie środkowe). W osi od strony ul. Starowiślnej brak otworów okiennych i drzwiowych, w części od strony ul. Szerokiej wejście do sieni budynku, poprzedzone kamiennymi schodkami. W części dwukondygnacyjnej, trójosiowej, dwa otwory okienne i drzwiowy, prowadzący na zaplecze budynku. Parter części jednokondygnacyjnej tynkowany, gładki, dwukondygnacyjnej – boniowany. W obrębie części dwukondygnacyjnej, w poziomie przyziemia wejście do piwnic schodami zewnętrznymi jednobiegowymi, ograniczonymi murkiem kamiennym, z kamienia łamanego z balustradą żelazną. Między kondygnacjami części wyższej gzyms tynkowy, całość elewacji wieńczy gzyms podokapowy, tynkowany. Dach wysoki, kryty blachą ocynkowaną, łączoną na rąbek stojący. W części wyższej doświetlenie przestrzeni strychowej w formie dwóch lukarn tynkowanych, krytych daszkiem trójsпадowym.

/cd. wkładka 1/

14. Kubatura	15. Powierzchnia użytkowa	16. Przeznaczenie pierwotne	17. Użytkowanie obecne
2640	220	dawna mykwa żydowska, łaźnia rytualna	użytkowy-lokale gastronomiczne
18. Prace budowlane i konserwatorskie, ich przebieg i dokumentacja		19. Stan zachowania (fundamenty, ściany zewnętrzne, ściany wewnętrzne, sklepienia, stropy, konstrukcje dachowe, pokrycie dachu, wyposażenie i instalacje)	
-Badania Architektoniczne , PKZ , 1974 , Archiwum WUOZ -1974-1976 kapitalny remont konserwatorski i budowlany		-bardzo dobry	
		20. Najpilniejsze postulaty konserwatorskie	
		-bieżące utrzymanie obiektu	

21. Akta archiwalne (rodzaj akt, numer i miejsce przechowywania)

- teczka korespondencyjna ul. Szeroka 6 Archiwum Wojewódzkiego Urzędu Ochrony Zabytków

22. Bibliografia

- Z. Zuziak , H. Sawicki , Uproszczona inwentaryzacja architektoniczno – urbanistyczna ul. Józefa i ul. Szerokiej, Biuro Rozwoju Krakowa, 1989 r
- B. Krasnowolski , Studium waloryzacji przestrzeni publicznej dzielnicy Kazimierz, Pracownie Konserwacji Zabytków Arkona, mps, 2003 r.
- Kraków Kazimierz ze Stradomiem dawną łąką Św. Sebastiana. Studium historyczno –urbanistyczne t. I A, Katalog Zabytków.

23. Źródła ikonograficzne i fotografie (rodzaj, miejsce przechowywania)

24. Uwagi różne

25. Opracował

tekst mgr inż. arch. Ludomir Książek, październik 2007

plany, rysunki j.w

zdjęcia fotograficzne j.w

miejsce przechowywania negatywów : u autora

Karta po wypełnieniu podlega ochronie na podstawie przepisów prawa autorskiego.

26. Adnotacje o inspekcjach, informacje o zmianach (daty, imiona i nazwiska wypełniających)

27. Załączniki

Wkładka 1

Wkładka 2

Wkładka 3

1. Miejscowość	2. Obiekt (nazwa jak w karcie)	3. Zawartość wkładki (nazwa obiektu lub materiału uzupełniającego)
KRAKÓW ul. SZEROKA 6	MYKWA „WIELKA”	cd. poz. 12 i 13 tekst
<p>cd. poz. 12 Historia</p> <p>pierwotne wejście od strony ul. Szerokiej i zasypano dawną mykwę, przenosząc wejście do piwnic oraz główne wejście do budynku na ścianę szczytową od strony ul. Miodowej. Wprowadzono nowe podziały wewnętrzne. Budynek zniszczony po II wojnie światowej. Odbudowany i adaptowany dla potrzeb PP PKZ z równoczesną korektą układu wnętrza i sylwety dachu w latach 1974-76. W latach 90-tych adaptacja na restaurację. Fasada utrzymana w stylu klasycystycznym.</p>		<p>cd. poz. 13 Opis</p> <p>Stolarka współczesna, w nawiązaniu do form historycznych. Elewacja od ul. Starowiślnej: pięcioosiowa, w części parterowa (od ul. Starowiślnej i od Szerokiej – jedna oś), w części dwukondygnacyjna (trzy osie środkowe ryzalitu od ul. Starowiślnej). We wszystkich osiach parteru i osiach I piętra ryzalitu otwory okienne. Parter gładki, ryzalit w parterze boniowany. Okna parteru bez opasek, okna ryzalitu w poziomie I piętra w płaskich opaskach tynkowych. Między kondygnacjami ryzalitu gzyms tynkowy, profilowany. Całość elewacji, zarówno jedno jak i dwukondygnacyjną wieńczy gzyms podokapowy, profilowany w tynku. Dach wysoki, kryty blachą ocynkowaną, łączoną na rąbek stojący. W ryzalicie doświetlenie przestrzeni strychowej w formie dwóch lukarn tynkowanych, krytych daszkiem trójspadowym. Stolarka współczesna, w nawiązaniu do form historycznych.</p> <p><u>Wnętrza</u>: dyspozycja wnętrza po rekonstrukcji nawiązuje do pierwotnego wystroju budynku</p> <p><u>Wypośażenie</u>: brak wyposażenia z okresu budowy, z wyjątkiem poziomu piwnic. Po rekonstrukcji wykorzystano zachowane elementy wyposażenia: portale, kolumny.</p> <p><u>Instalacje</u>: instalacja elektryczna, wodna, kanalizacyjna, teletechniczna, alarmowa</p> <p>Opis fotografii:</p> <ol style="list-style-type: none"> 1.sala w trakcie tylnym 2.portał przy zejściu do mykwy 3.stolarka drzwiowa 4.elewacja boczna 5.trakt frontowy 6. sklepienie pomieszczenia frontowego

1. Miejscowość	2. Obiekt (nazwa jak w karcie)	3. Zawartość wkładki (nazwa obiektu lub materiału uzupełniającego)
KRAKÓW ul. SZEROKA 6	MYKWA „WIELKA”	FOTOGRAFIE

Fot 1



Fot 2



Wkładkę założył: mgr inż. arch. Ludomir Książek

Miejsce przechowywania negatywów: u autora

Fot. 3



Fot. 4



1. Miejscowość	2. Obiekt (nazwa jak w karcie)	3. Zawartość wkładki (nazwa obiektu lub materiału uzupełniającego)
KRAKÓW ul. SZEROKA 6	MYKWA,, WIELKA"	FOTOGRAFIE

Fot. 5



Fot. 6



Wkładkę założył: mgr inż. arch. Ludomir Książek

Miejsce przechowywania negatywów: u autora