

1. Obiekt

STARA BOŻNICA, ul. Szeroka 24

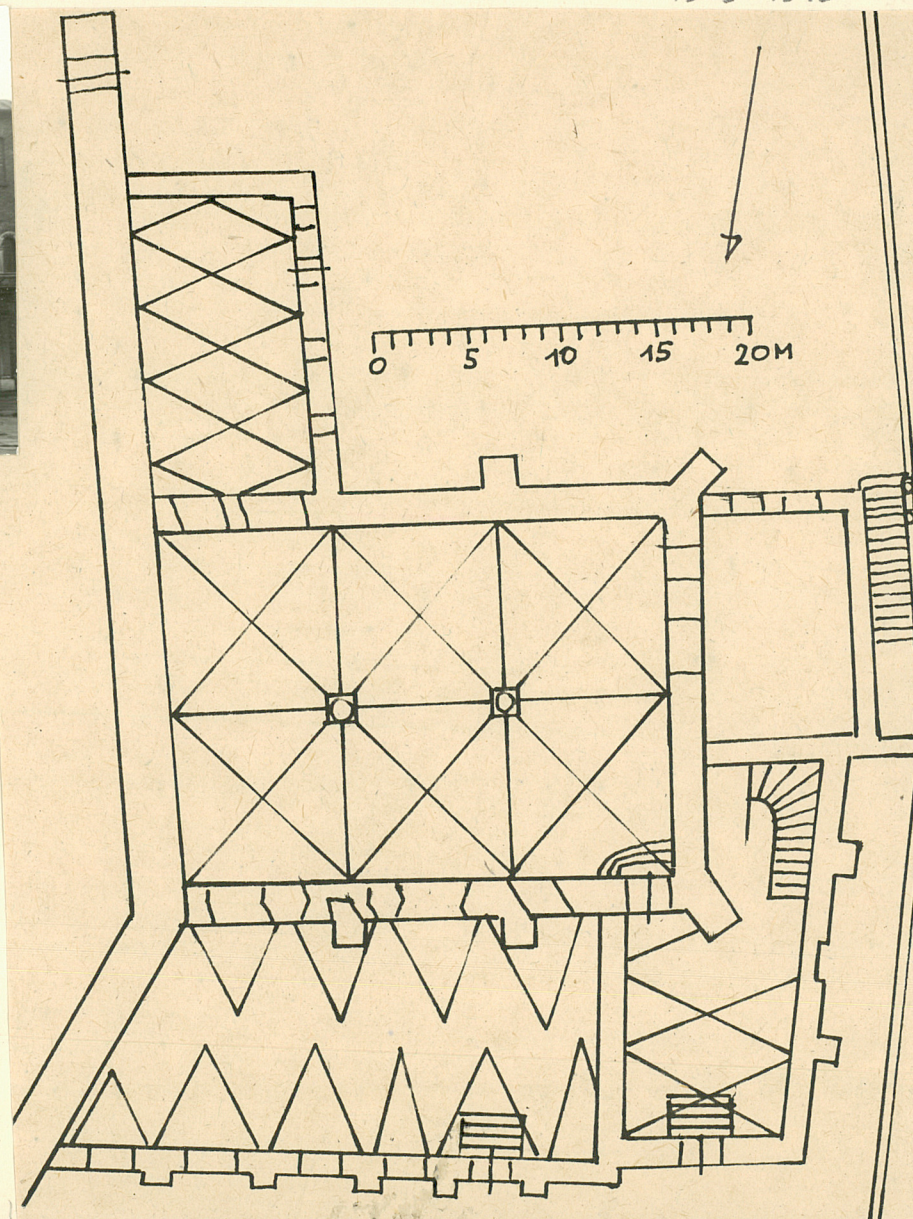
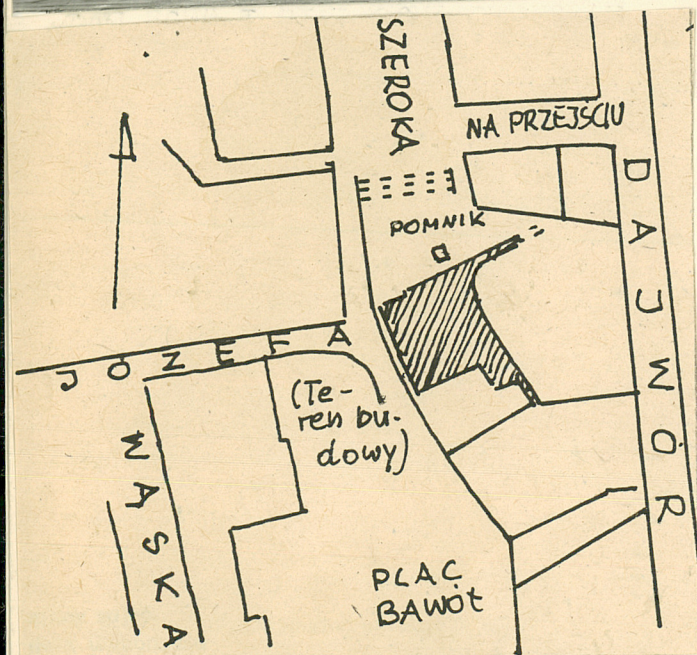
2. Czas powstania

po 1495,
1557-1570,
1 poł. w. XVII,
1903-1913

3. Miejscowość

KRAKÓW

11. Zdjęcia, plan sytuacyjny, rzuty



4. Adres

ul. Szeroka 24

nr hipoteczny

5. Przynależność administracyjna

województwo miejskie Krakowskie

gmina miasto Kraków

6. Poprzednie nazwy miejscowości

Bawół /do 1340/
Kazimierz /do 1791/1800/

7. Przynależność administracyjna
przed 1. VI. 1975 r.

województwo Kraków

powiat

8. Właściciel i jego adres

9. Użytkownik i jego adres

Muzeum Historyczne m. Krakowa,
Oddział Dziejów i Kultury
Żydów w/m

10. Rejestr zabytków

Nr A-34 data 2.V.1913

1. Widok ogólny od pn.; 2. rzut parteru; 3. plan sytuacyjny

12. Autorzy, historia obiektu, określenia stylu.

Wzniesienie pierwotnej budowli związane zapewne z przeniesieniem Żydów krakowskich na Kazimierz w r. 1495 na polecenie króla Jana Olbrachta z r. 1494; ówczesna bóżnica była zapewne przedmiotem sporu między miejscowymi Żydami a przybyszami z Czech rozstrzyganego przez Zygmunta Starego w latach 1509 i 1519. Wzmiankowana w r. 1550 jako "szkoła żydowska" z dokładnym określeniem obecnej lokalizacji /koło muru miejskiego, na północ od kościoła św. Wawrzyńca/. Przybudowana od wschodu do muru obronnego Kazimierza /zbudowanego po 1340 - przed 1369/, poza którym staw i pierwotny cmentarz kazimierskich Żydów /wzmianka z r. 1524: "piscina magna circa cimiterium judaeorum"/. Zniszczona na zapewne przez pożar w r. 1556. Odbudowana w latach 1557 - 1570 pod kierunkiem budowniczego Mateusza Gucciego z ukształtowaniem części mieszczącej salę Męską: zapewne podwyższenie murów, wzniesienie attyki, budowa sklepienia krzyżowo-żebrowego wspartego na tokańskich kolumnach /powtórzenie poprzedniego, dwunawowego- trójprzęsłowego układu przestrzennego/. Zapewne w w. XVII - XVI/XVII dobudowa od zachodu "ratusza żydowskiego", wysuniętego ku lejkowatemu wylotowi dzisiejszej ul. Józefa /ówcz. Żydowskiej/. W 1 poł. w. XVII wzniesienie bocznych lokalności: sali dla kobiet /"babinca" / od północy i salki dla kantorów od południa. Remont w r. 1888 z wy-

13. Opis (sytuacja, materiał i konstrukcja, rzut, bryła, elewacje, dach wnętrze wyposażenie, instalacje)

Sytuacja. Bóżnica orientowana na wschód, położona w południowym zamknięciu ul. Szerokiej /"circulus judaeorum"/, przybudowana od wschodu do wyginającego się przy d. stawie odcinka miejskiego muru obronnego miasta Kazimierza. Elewacja zachodnia usytuowana na wprost wylotu ul. Józefa /dawnej ul. Żydowskiej/, stanowiącej główne połączenie między "chrześcijańskim" a żydowskim Kazimierzem. Otoczona od zachodu i południa ceglanyymi murami z kutymi kratami, od północy powiązana szerokimi, tarasowymi schodami z wnętrzem ul. Szerokiej. Wokół bóżnicy zachowany historyczny poziom użytkowy.

Materiał, konstrukcja, technika. Bóżnica murowana z cegły; fundamenty i dolne partie murów murowane z kamienia łamanego; dawny mur obronny m. Kazimierza murowany z kamienia łamanego, z czytelnymi warstwami wyrównawczymi; przybudówka sali kantorów murowana z kamienia łamanego i cegły. Całość nietynkowana z wyjątkiem przybudówki z salą dla koniet; szkarpy przy wsp. przybudówce z okładziną kamienną z ciosu. Sklepienia: w sali męskiej krzyżowo-żebrowe /układ dwunawowy, trójprzęsłowy/; w przedsionku kolebkowe; w sali dla koniet kolebkowe z lunetami, o dekoracji sztukatorskiej; w przybudówce dla kantorów kolebkowe z lunetami. W pomieszczeniach przybudówki zachodniej stropy żelbetowe. We wszystkich pomieszczeniach poza piętrem posadzki kamienne, na piętrze parkiety. Schody żelbetowe, stopnie kamienne. Dachy: nad salą męską pogrążony, kryty blachą; nad salą kobiecą szereg daszków dwuspadowych, krytych blachą; nad salką dla kantorów pulpitowy, kryty blachą; nad przybudówką zachodnią dach pogrążony, kryty blachą; nad gankiem muru obronnego daszek pulpitowy, kryty daszkową.

Rzut. W centralnej części budynku sala męska, prostokątna, orientowana, dwunawowa, trójprzęsłowa, przybudowana od wschodu do odcinka muru obronnego m. Kazimierza. Po stronie północnej do środkowego i wschodniego przesła sali męskiej dobudowana sala dla kobiet /"babiniec" / na rzucie trapezu, przybudowana od wschodu do "skosu" wsp. muru obronnego. Po stronie południowej do wschodniego przesła sali męskiej i do odcinka muru obronnego dobudowana sala kantorów. Od zachodu i południowego-zachodu przybudówka administracyjna obejmująca także przedsionek /"polisz" / przyległy od południa do zachodniego przesła sali dla mężczyzn w obrębie przybudówki zabiegowe schody na piętro i na strych. Bryła zróżnicowana. Część zachodnia piętrowa, podpiwniczona /częściowo wtórnie, w obrębie fundamentów/. Pozostałe części jednokondygnacyjne, o silnie zróżnicowanych gabarytach i poziomach posadowienia: najwyższa część z salą męską, posadowiona głęboko, o formie prostopadłościanu, z horyzontalnym zamknięciem w postaci attyki kryjącej dach pogrążony; na narożnikach attyki sterczyń. "Babiniec" znacznie niższy od części męskiej; bryła zwieńczona rzędem szczytów związanych z dwuspadowymi daszkami. Salka kantorów o niewielkiej wysokości, posadowiona ponad salą męską; analogicznie posadowiony przedsionek w obrębie przybudówki zachodniej /do jego posadowienia nawiązuje całość przybudówki/.

Elewacje. Elewacja północna złożona z trzech elementów: niskiego "babinca" na

14. Kubatura	15. Powierzchnia użytkowa	16. Przeznaczenie pierwotne sakralne	17. Użytkowanie obecne muzealne /ekspozycja + za- plecze biurowe + kotłownia/
18. Prace budowlane i konserwatorskie, ich przebieg i dokumentacja 1955-1959: konserwacja, remont i częściowa rekonstrukcja z adaptacją na muzeum judaistyczne; dokumentacja /projek- ty: arch. arch. J. Jamroz, J. Ptak/ i wykonawstwo: PKZ Kraków. 1969-1971: remont z częściowym przekształce- niem otoczenia; dokumentacja i wy- konawstwo PKZ Kraków.		19. Stan zachowania (fundamenty, ściany zewnętrzne, ściany wewnętrzne, sklepienia, stropy konstrukcje dachowe, pokrycie dachu, wyposażenie i instalacje) Zły stan izolacji powodujący zagrożenie dla eksponatów prezen- towanych na parterze. Stała dewastacja otoczenia.	
20. Najpilniejsze postulaty konserwatorskie Rozwiązać problem izolacji. Uporządkować oto- czenie po stronie wschodniej - z uporządkowa- niem zieleni i oświetlenia.			

21. Akta archiwalne (rodzaj akt, numer i miejsce przechowywania)

Archiwum Państwowe w Krakowie, Oddz.: ul. Lubicz 25:
- BM, dz. VIII, l.s. 224
- ABM, fasc. 51.

23. Źródła ikonograficzne i fotografie (rodzaj, miejsce przechowywania, sygnatury)

Przedstawienia na widokach ogólnych

- Schematyczne przedstawienie od pn.-zach. /widoczna attyka/ w panoramie Krakowa Brauna i Hogenberga, 1603-5.
- Widok od pd.-wsch., fragment widoku Kazimierza, rys. Jan Stróżecki, 1 poł. w. XIX, Muzeum Historyczne m. Krakowa /cyt. dalej MHmK/, sygn. 351/VIII.
- Widok j.w., fragment widoku Kazimierza, akwarela, mal. Erazm Fabijański, ok. 1885, MHmK, sygn. 1466/a/VIII.
- Widok j.w., fragment widoku Kazimierza, rys. Stanisław Fabijański, 1885, MHmK, sygn. 1438/VIII.
- Widok j.w., fragment widoku Kazimierza, akwarela, mal. Erazm Fabijański, ok. 1885, MHmK, sygn. 1477/VIII.
- Widok j.w., fragment widoku Kazimierza, fot. Ignacy Krieger, koniec w. XIX, Archiwum Państwowe w Krakowie /cyt. dalej APK/, zb. ikonogr., sygn. A.V/1037.

Widoki od północy, z ul. Szerokiej

- Inwentaryzacja pomiarowa elewacji pn., rys. Władysław Łuszczkiewicz, 1866, MHmK, sygn. 132/VIII.
- Rys. Jan Stanisławski, Szkicownik Stanisławskiego, Muzeum Narodowe w Warszawie /cyt. dalej MNW/, sygn. Rys. Pol. 4777.

22. Bibliografia

- M. Bałaban, Dzieje Żydów w Krakowie i na Kazimierzu, t. I-II, Kraków 1931, 1935.
- M. Bałaban, Przewodnik po żydowskich zabytkach Krakowa, Kraków 1935.
- E. Duda, Z dziejów i kultury Żydów w Krakowie, przewodnik po wystawie stałej w Starej Synagodze, Kraków 1987.
- E. Duda, Krakowskie judaica, Warszawa 1991.
- E. Duda, Judaika w zbiorach Muzeum Historycznego miasta Krakowa - srebro, Kraków 1985.
- B. Krasnowolski, Kazimierz ze Stradomiem i dawną Łaką św. Sebastiana, studium historyczno-urbanistyczne, mps, PKZ Kraków 1982-1985, t. I - V, t. IA cz. I.
- B. Krasnowolski, Rozwój urbanistyczny i architektoniczny miasta żydowskiego na krakowskim Kazimierzu, Krzysztofory zeszyt 15, Kraków 1988.
- B. Krasnowolski, Ze studiów nad urbanistyką i architekturą krakowskiego Kazimierza w ~~xxxxxx~~ późnym średniowieczu i w czasach nowożytnych, Rocznik Krakowski t. 55, 1989.
- B. Krasnowolski, Ulice i place krakowskiego Kazimierza, zarys dziejów /w druku/.

24. Uwagi różne

25. Wypełnił

mgr Bogusław Krasnowolski

.....
Imię i nazwisko

data

26. Sprawdził

.....
Imię i nazwisko

data

27. Załączniki

1. Miejscowość KRAKÓW	2. Obiekt (nazwa jak w karcie) STARA BÓŻNICA ul. Szeroka 24	3. Zawartość wkładki (nazwa obiektu lub materiału uzupełniającego) ciąg dalszy historii /poz. 12/ i opisu /poz. 13/; zdjęcia dodatkowe; ciąg dalszy bibliografii /poz. 22/ i ikonografii /poz. 23/
---------------------------------	---	--

poz. 12. Autorzy, historia obiektu, określenie stylu - ciąg dalszy

burzeniem wsp. "ratusza" i przekształceniami bryły /wprowadzenie pulpitowego daszku nad "babińcem"/. W latach 1903-13 konserwacja i przebudowa wg projektów i pod kierunkiem arch. Zygmunta Hendla z dobudową neorenesansowej loggii kolumnowej od zachodu, wzorowanej na gankach w bocznych elewacjach Sukiennic. W r. 1923 nadbudowa II piętra nad częścią pn.-zach. dla pomieszczenia archiwum i muzeum kahalnego; jednocześnie obniżenie ter. nu od ul. Józefa i od ul. Szerokiej oraz otoczenie całości murem. Bóżnica zdewastowana przez hitlerowców oraz po r. 1945; w rezultacie zniszczenie sklepienia sali męskiej i bimy. W latach 1955-9 konserwacja, remont i częściowa rekonstrukcja /odbudowa sklepienia, rekonstrukcja bimy, wprowadzenie rzędu dwuspadowych daszków nad "babińcem" wg śladów zachowanych na murach i analogii/ z adaptacją dla Oddz. Dziejów i Kultury Żydów Muzeum Historycznego m. Krakowa; dokumentacja /projekty: J. Jamroz, J. Ptak/ i wykonawstwo: PKZ Kraków. Kolejny remont w l. 1969-71: likwidacja muru z r. 1923 od strony ul. Szerokiej i wprowadzenie tarasowych stopni od ulicy; dalsza rekonstrukcja muru obronnego.

poz. 13. Opis - ciąg dalszy

pierwszym planie /z trójkątnymi szczytami dachów dwuspadowych/, tynkowanego, z arkadowo rozwiązanyimi oknami i ostrołukowym portalem; wysokiej części męskiej, ceglanej, trójprzęsłowej, oszkarpowanej, z arkadowo zamkniętymi, wysokimi oknami w każdym przęśle, zwieńczonej przez wysoką attykę z pasem ślepych arkad i sterczynami na narożnikach; dwupiętrowej przybudówki od strony zachodniej. Elewacja zachodnia ukształtowana w całości na pocz. w. XX i w r. 1888; w przyziemiu neorenesansowa loggia kolumnowa z zewnętrznymi schodami. Elewacja południowa z dobrze wyeksponowaną częścią męską, oszkarpowaną, trójprzęsłową, z arkadowymi oknami, zwieńczoną przez attykę. Zachodnia elewacja przybudówki z salą dla kantorów czteroosiową, nietynkowaną, z wątkiem ceglano-kamiennym i kamiennymi obramieniami otworów: prostokątnym portalem z nadświetlem i arkadowymi oknami. Elewacja wschodnia przesłonięta /poza attykę/ przez rekonstruowany /z autentycznymi elementami w części środkowej/ mur obronny; w murze strzelnice oraz prostokątne otwory przy dwóch oknach oświetlających od wschodu męską salę modlitewną.

Wnętrza, wyposażenie

Sala męska: dwunawowa, trójprzęsłowa, nakryta sklepieniem krzyżowo-żebrowym zrekonstruowanym w latach 1955-9 według pierwotnego z lat 1557-70; na ścianie wschodniej aron hakodesz, kamienny, renesansowy, 2 poł. w. XVI, częściowo uzupełniany 1955-9; na ścianie północnej w przęśle zachodnim skrabona, późnorenesansowa, kamienna, pocz. w. XVII; powyżej reszta polichromii, zapewne pocz. w. XVII, konserwowana 1955-9; pośrodku sali bima, zrekonstruowana 1955-9 wg pierwotnej /1557-70?/ w formie wielobocznej, kutej klatki, na wysokim podeście kamiennym.

Sala kobieca: sklepienie kolebkowe z lunetami; dekoracje sztukatorskie o motywach geometrycznych, 1 poł. w. XVII, konserwowane 1955-9.

Sala kantorów: sklepienie kolebkowe z lunetami; reszta dekoracji malarskiej z inskrypcją hebrajską; 1 poł. w. XVII, konserwacje z lat 1955-9, 1969-71.

Przedśionek /polisa/: sklepienie kolebkowe, zapewne 1557-70; portal renesansowy, kamienny /do sali męskiej/, 1557-70; skarbona renesansowa, w. XVI/XVII; studnia /w narożniku pn.-wsch./.

Wkładkę założył: mgr Bogusław Krasnowolski
(imię, nazwisko, data)

Miejsce przechowywania negatywów:

poz. 22. Bibliografia - ciąg dalszy.

- Z. Lewicka-Depta, Stara Bóżnica, hasło do Katalogu Zabytków Sztuki w Polsce, mps, IS PAN Warszawa.
L. Ludwikowski, Stara Bóżnica na Kazimierzu w Krakowie, Biuletyn Krakowski II, 1959.
L. Ludwikowski, Stara Bóżnica na Kazimierzu w Krakowie, Warszawa 1980.
O. Machler, Przewodnik po żydowskich zabytkach Krakowa, Kraków 1935.
I. Rejdach - Samkowa, Stara Bóżnica na Kazimierzu w Krakowie, Biuletyn Historii Sztuki 39, 1977.
M. Rożek, Żydowskie zabytki krakowskiego Kazimierza. Krótki przewodnik, Kraków 1990.
J. Stendig, Dewastacja cmentarzy, bóżnic i zabytków żydowskich w Krakowie podczas okupacji hitlerowskiej, /w:/
W trzecią rocznicę zagłady getta w Krakowie, Kraków 1946.
S. Świszczowski, Miasto żydowskie na Kazimierzu w Krakowie, Biuletyn Krakowski II, 1960.
S. Świszczowski, Miasto Kazimierz pod Krakowem, Kraków 1981.

poz. 23. Źródła ikonograficzne i fotografie - ciąg dalszy

- Widok z wylotem ul. Józefa na ul. Szeroką, akwarela, mal. Stanisław Tondos, koniec w. XIX, MHmK, sygn. III/r.a./487
- Fot. Jabłoński, publ. na pocztówce 1903, Tygodnik Ilustrowany 1905, s. 263.
- Fot. na pocztówce, pocz. w. XX, MHmK, sygn. 764/K/VIII
- Widok od pn.-wsch., akwarela, mal. Franciszek Turek, 1923, MHmK.

Widok od zachodu

- Fotografia na pocztówce, ok. 1900, MHmK, sygn. 763/K/VIII

Widok od południowego-wschodu

- Fotografia, ok. 1900, odbitka APK, zb. ikonogr., sygn. A.IV/698

Widoki od południa i południowego-zachodu

- Drzeworyt, sygn. H/analik/ et M/ausler/ ph, wg rys. sygn. M/arian/ W/awrzeniecki/, publ. Świat, Kraków 1890.
- Widok, publ. Przegląd Techniczny 47, 1908.
- Fotografia, fot. Antoni Pawlikowski, 1913, z adnotacją arch. Zygmunta Hendla, odbitka: ASP Kraków, biblioteka, pudło III.
- Fotografia na pocztówce, po 1913; MHmK, sygn. 766/K/VIII

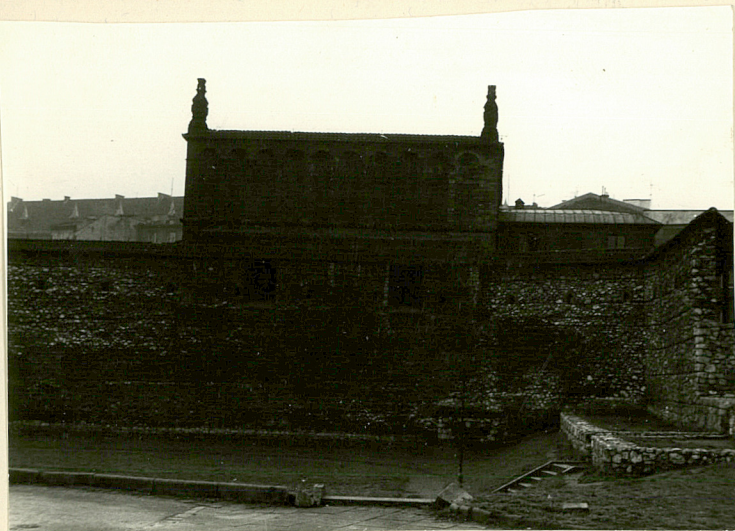
Wnętrza

- Główna męska sala modlitewna podczas święta Sądnego Dnia, mal. Jan Hruzik, 1865; MHmK /ekspozycja w Starej Bóżnicy/.
- Wnętrze przedsionka, rys. Aleksander Gierymski, Szkicownik A. Gierymskiego, MNW, Rys. Pol. 8932/16.

1. Miejscowość
KRAKÓW

2. Obiekt (nazwa jak w karcie)
STARA BOŻNICA, ul. Szeroka
24

3. Zawartość wkładki (nazwa obiektu lub materiału uzupełniającego)
zdjęcia dodatkowe



4



5



6

Widoki zewnętrzne:
4. od wschodu;
5. od południa /po prze-
wej sala kantorów/;
6. od pd.-zach. na log-
gię schodową; 7. od za-
chodu /z wylotu ul. Józ-
zefa/; 8. od zachodu
na salę kantorów i zre-
konstruowany mur ob-
ronny /w głębi/.



7



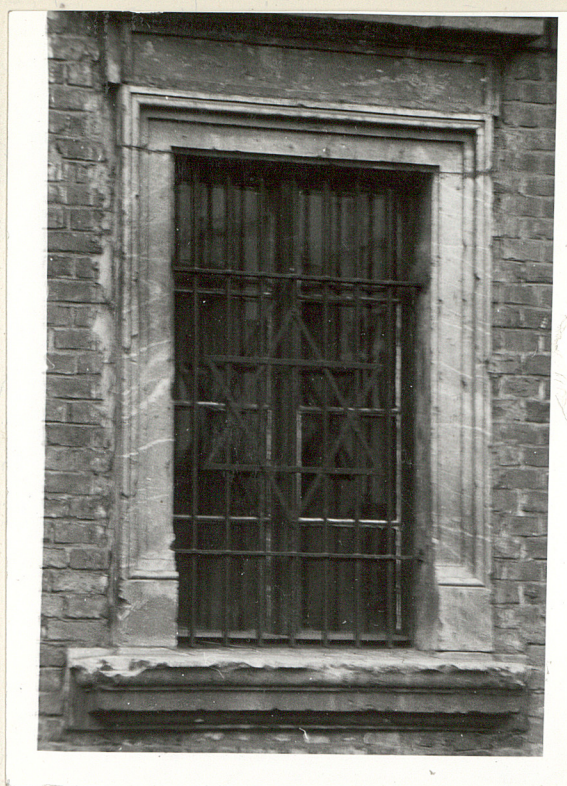
8

Wkładkę założył: mgr Bogusław Krasnowolski
(imię, nazwisko, data)

Miejsce przechowywania negatywów:



9



10



11



12

Detale elewacji: 9. sterczyna attyki; 10. obramienie okienne w dobudowanej wtórnie części zachodniej; 11. portal sali kantorów /z nadświetlem/; 12. kapitel kolumny logii schodowej /z nasadnikiem w formie dzbanuszka/.

1. Miejscowość

KRAKÓW

2. Obiekt (nazwa jak w karcie)

STARA BOŻNICA, ul. Szeroka 24

3. Zawartość wkładki (nazwa obiektu lub materiału uzupełniającego)

zdjęcia dodatkowe



13



14



15



16

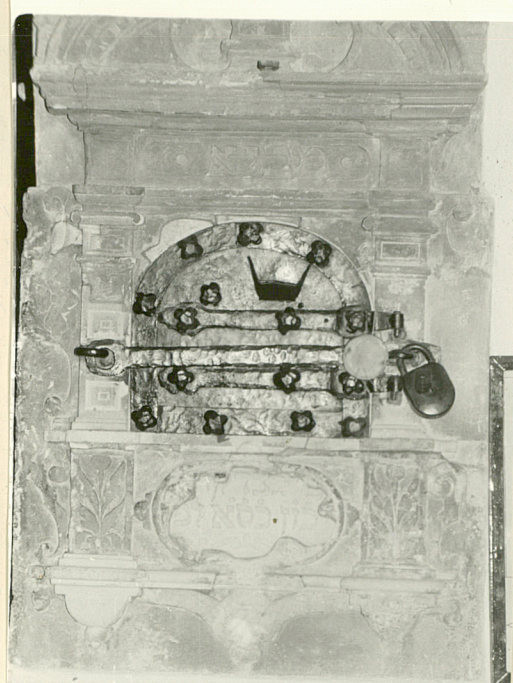
13. Wnętrze męskiej sali modlitwowej, widok ogólny od pn.-zach., po prawej bima, w głębi Aron ha Kodesz; 14. sklepienie męskiej sali modlitwowej; 15. sklepienie sali kobiet, widok od wschodu; 16. portal w wejściu z przedsionka do męskiej sali modlitwowej.

Wkładkę założył: mgr Bogusław Krasnowolski
(imię, nazwisko, data)

Miejsce przechowywania negatywów:

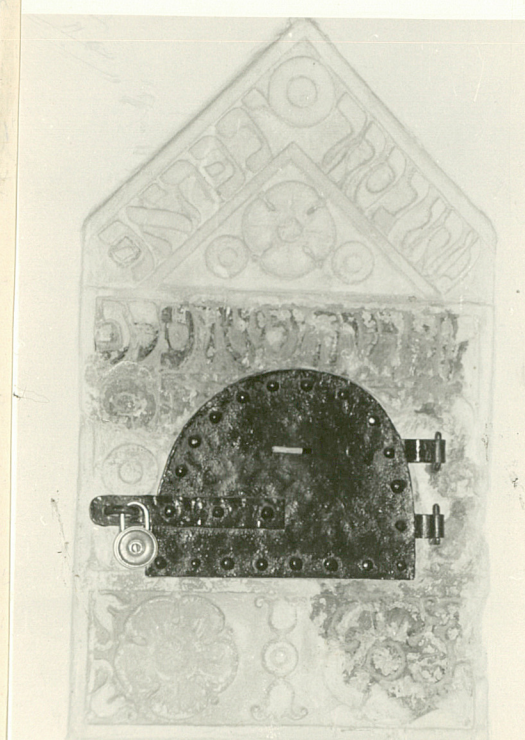


17



SHARONA NA DATY DOKONYWANE, 1858.
 hebrejsko: „Dla w skrytcei dany jest nam znowu” (Księga Przekłosa 21, 31)
 „Dla nas opowiedział nam się ten” (Księga Przekłosa 21, 32)
 CHARITY-BAY, from the year 1858

18



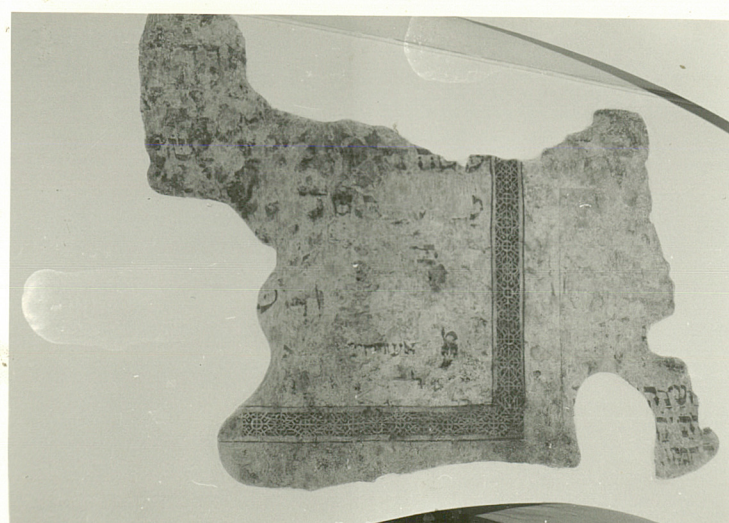
19



20



21



22

Szczegóły wewnątrz: 17. Aron ha Kodesz; 18. skarbona w męskiej sali modlitewnej; 19. skarbona w przedsionku; 20 - 21. reszty polichromii w sali kantorów.