

## KARTA EWIDENCYJNA ZABYTEKÓW ARCHITEKTURY I BUDOWNICTWA

Nr

13060

1. Obiekt

SYNAGOGA TEMPEL

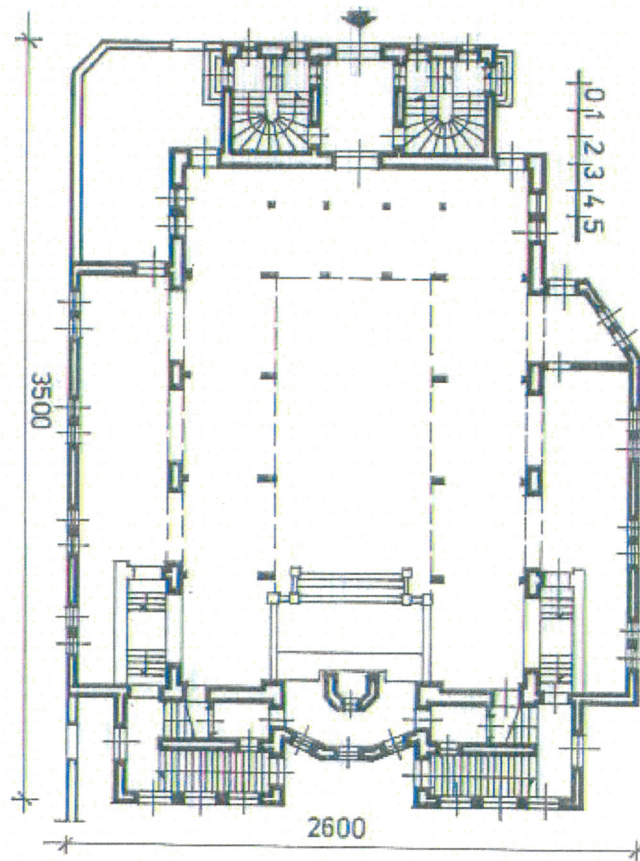
2. Czas powstania

1860-1862 r., 1868 r.

3. Miejscowość

KRAKÓW

11. Zdjęcia, rzuty, sytuacja, orientacja



4. Adres : ul. Miodowa 24

nr ewidencyjny działki:

nr księgi wieczystej

5. Przynależność administracyjna

Województwo: małopolskie

Powiat: krakowski

Gmina: Kraków

6. Poprzednie nazwy miejscowości

jw.

7. Przynależność administracyjna przed 01.01.1999r.

Województwo: krakowskie

Gmina: Kraków

8. Właściciel i jego adres

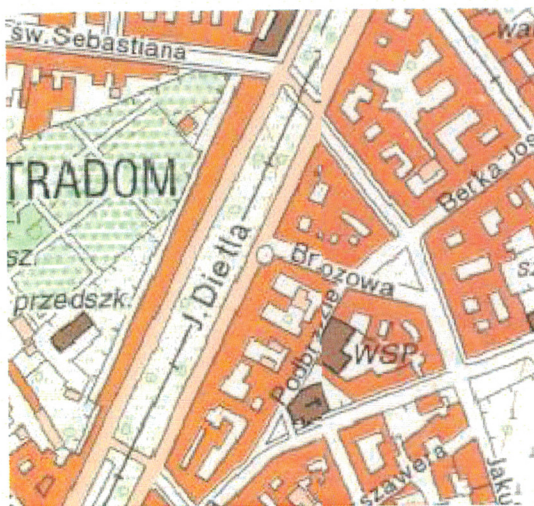
Gmina Wyznaniowa Żydowska w  
Krakowie

9. Użytkownik i jego adres

jw.

10. Rejestr zabytków

A-701 decyzja z dnia 20 lipca 1986 r.





Synagoga została zbudowana w latach 1860-1862 według projektu Ignacego Hercoka, z inicjatywy Stowarzyszenia Izraelitów Postępowych i Towarzystwa Religijno-Cywilizacyjnego. Początkowo synagoga otwarta w siedzibie stowarzyszenia Tempel przy pl. Nowym. Starania o budowę nowego budynku trwały 17 lat. Początkowo, w 1862 r., powstał budynek parterowy, na rzucie zbliżonym do kwadratu, zawierająca salę mężczyzn z prostokątnym przedsionkiem, z którego przy ścianach bocznych wejście na galerie dla kobiet. Całość przykryta była stropem. Fasada trójosiowa z ryzalitem w osi środkowej akcentowanym wieżyczkami. W 1868 roku synagoga została rozbudowana przez Teofila Lamyrskiego, a w 1883 roku przez J. Ertla. W trakcie przebudowy wzniesiono od strony wsch. przybudówkę, ganki i schody przy elewacji wsch. (obecnie nieistniejące), przebito otwory drzwiowe na galerie wewnętrzne. Kolejna przebudowa w latach 1893-94 z funduszy Stowarzyszenia Izraelitów Postępowych, staraniem Józefa Dettingera, Leona Horowitza, Jana Poppera, Józefa Goldwassera, Izydora Jurowicza, Adolfa Werschlera i Hermana Aszkenazy. Pracami kierował Benjamin Torbe we współpracy z Fabianem Hochstimem (roboty kamieniarskie). Wówczas od zachodu dobudowano przedsionek i nową fasadę (podwyższenie ryzalitu, wprowadzenie artykulacji i dekoracji maswerkowej), a od wschodu

Cd wkładka 1

Sytuacja: położona w rozwidleniu ul. Miodowej i Podbrzezie. Fasada zwrócona na zach., elewacja boczna w pierzei ul. Miodowej. Pierwotnie w otoczeniu ogrodowym, z budynkami gospodarczymi od wsch. W wyniku regulacji ulic (ok. poł. XIX w.) z dawnego ogrodu pozostał tylko niewielki fragment za budynkiem.

Materiał i konstrukcja: murowana z cegły, ściany tynkowane. Stropy pod i nad galeriami oraz nawach bocznych płaskie (1893-94), nad nawą główną strop z fasetą. Absyda otwarta do nawy arkadą o półkolistej archiwolcie zasklepiona konchą z żebrowaniem. Przedsionek kryty stropem. Galeria dla kobiet o konstrukcji drewnianej, wsparta na żeliwnych słupach. Schody o stopniach kamiennych. Dach nad korpusem dwuspadowy, od wsch. z wysokim trójkątnym szczytem, nad nawami i gankami pulpitowe. Dachy kryte blachą.

Rzut: na planie prostokąta. Korpus w formie regularnego czworoboku, trzynawowy. W obrębie korpusu od zachodu wydzielony przedsionek mieszczący dwie, symetrycznie usytuowane klatki schodowe na piętro. Na przedłużeniu osi środkowej, od wschodu, trójbocznie zamknięta absyda. Absyda połączona z prostokątnymi, dwukondygnacyjnymi przybudówkami, mieszczącymi schody na galerię kobiet i arkadowe ganki na piętrze. Z obu stron korpusu dostawione, niskie ganki.

Bryła: zwarta dwukondygnacyjna, nie rozczłonkowana, kryta dachem, o małym stopniu nachylenia połaci.

Elewacje: tynkowane. Fasada dwukondygnacyjna, symetryczna, trójosiowa, o wąskich przesłach skrajnych, ujętych w wydatne, wieloboczne półfilary, przechodzące ponad gzymsem koronującym w czworoboczne sterczyny zakończone kulami. Poziomy horyzontalne artykułowane za pomocą profilowanych gzymsów. Pomiędzy gzymsami fryz: nad przyziemiem w części środkowej fryz arkadkowy, powyżej drugiej kondygnacji z motywem czworoliści. Całość zakończona przełamany gzymsem koronującym, akcentowanym fryzem arkadkowym oraz wieńczącym z attyką dekorowaną motywami trójliści. W parterze na osi środkowej arkadowe wejście główne, ujęte w wieloboczne półfilarki ze sterczynami. Na archiwolcie hebrajskie wersety oraz daty budowy. Po bokach głównego wejścia analogiczne, mniejsze otwory drzwiowe. W drugiej kondygnacji, para arkadowych okien we wspólnym pilastrowym obramieniu z motywem trójliścia i rozety. Powyżej pod trójkątnym ryzalitem wnęka z tablicami Dekalogu. Tablice wykonane z czarnego marmuru. Poniżej tekst 100.4 psalmu: *Wstępujcie w bramy Jego z pieśnią dziękczynną, z hymnami pochwalnymi na Jego dziedzińce*. W przesłach bocznych okna, w przyziemiu zamknięte półkoliście, w drugiej kondygnacji w formie okulusów, ujęte w profilowane opaski. Elewacje absydy z podziałami ramowymi, ujęte lizenami i zwieńczone fryzem arkadkowym z kolumnkami. Ganki ze schodami po bokach absydy przedzielone w przyziemiu kolistymi oknami z ozdobnymi kratami, na piętrze otwarte arkadami od wsch. potrójnymi, od pn. i pd. pojedynczymi, wspartymi na kolumnach i półkolumnach z dekoracyjnymi kapitelami. Drzwi dwuskrzydłowe do przedsionka, obite blachą z 1862 r., pozostałe drewniane, płycinowe. Elewacje boczne korpusu zwieńczone wydatnym gzymsem wspartym na konsolach.

Wnętrze: nawy wydzielone rzędami słupów, podtrzymujących drewnianą galerię dla kobiet. Słupy ośmioboczne z głowicami kostkowymi, zdobionymi palmetami. W górnej kondygnacji nad słupami

Cd wkładka 1



14. Kubatura	15. Powierzchnia użytkowa	16. Przeznaczenie pierwotne	17. Użytkowanie obecne
5500 m <sup>3</sup>	900 m <sup>2</sup>	sakralne	sakralne
18. Prace budowlane i konserwatorskie, ich przebieg i dokumentacja (po 1945 r.)		19. Stan zachowania (fundamenty, ściany zewnętrzne, ściany wewnętrzne, sklepienia, stropy, konstrukcje dachowe, pokrycie dachu, wyposażenie i instalacje)	
1994r. częściowa wymiana pokrycia dachu		Bardzo dobry	
1994r. wykonanie kanalizacji opadowej			
1996r. wykonanie izolacji przeciwwilgociowej			
1996r. remont konserwatorski elewacji bocznej			
1997r. wymiana instalacji elektrycznej			
2001r. remont i adaptacja oficyny		20. Istniejące zagrożenia, najpilniejsze postulaty konserwatorskie	
		brak	

21. Akta archiwalne (rodzaj akt, numer i miejsce przechowywania)

Friedberg M., Inwentarz miasta Kazimierza pod Krakowem 1335-1802,  
Warszawa 1966

22. Bibliografia

Katalog Zabytków Sztuki w Polsce, T. IV, cz. VI Miasto Kraków -Kazimierz, pod  
red. A. Bochnaka i J. Samka, Warszawa

Michał Rożek, Żydowskie zabytki krakowskiego Kazimierza, Kraków 1990,  
ISBN 83-85104-01-1

Izabella Rejduch-Samkowa, Jan Samek, Dawna sztuka żydowska w Polsce,  
Warszawa 2002, ISBN 83-01-13892-0

Kazimierz Urban, Cmentarze żydowskie, synagogi i domy modlitwy w Polsce w  
latach 1944-1966, Kraków 2006, ISBN 83-60490-16-3

Encyklopedia Krakowa, Warszawa – Kraków 2000, ISBN 83-01-13325-2

Andrzej Trzciński, Zachowane wystroje malarskie bożnic w Polsce, Studia  
Judaica 4: 2001 nr 1-2(7-8) s. 67-95

23. Źródła ikonograficzne (rodzaj, miejsce przechowywania)

Akta Budownictwa Miejskiego, Archiwum Państwowe w Krakowie

24. Uwagi różne

25. Opracowanie karty ewidencyjnej (data i podpis)

tekst..... mgr inż. Ludomir Książek  
.....20.11.2010 r.....  
(data i podpis)

plany,  
rysunki.....jw.....  
(data i podpis)

zdjęcia  
fotograficzne.....jw.....  
.....  
(data i podpis)

miejsce przechowywania negatywów :

*Karta po wypełnieniu podlega ochronie na podstawie przepisów prawa autorskiego.*

26. Adnotacje o inspekcjach, informacje o zmianach (daty, imiona i nazwiska wypełniających)

27. Załączniki

1. wkładka 1
2. wkładka 2
3. wkładka 3



1. Miejscowość	KRAKOW	5. Obiekt (nazwa jak w karcie) oraz adres  <b>SYNAGOGA TEMPEL</b>	6. Zawartość wkładki  <b>Cd 12 HISTORIA</b> <b>Cd 13 OPIS</b>
2. Gmina	KRAKÓW		
3. Powiat	KRAKOWSKI		
4. Województwo	MAŁOPOLSKIE		

Cd. 12

trójboczną apsydę i ganki. Wnętrze uzyskało dekorację mauretańską. W 1924 roku nastąpiła ostatnia przebudowa synagogi, według planów Ferdynanda Lieblinga oraz Jozuego Oberledera. Do elewacji południowej i północnej dobudowano parterowe nawy boczne, a od wschodu przekształcono ganki ze schodami. Przy okazji pierwszej przekuto otwory w istniejących ścianach, tworząc otwory na wzór arkad. Podczas II wojny światowej istniała w części pn. stajnia dla koni i magazyn. W 1947 roku, w północnej części synagogi powstała mykwa. Regularne nabożeństwa odbywały się aż do 1968 roku. Od 1995-2000 remont konserwatorski. Do synagogi uczęszczali wyłącznie Żydzi reformowani, którzy skłaniali się ku asymilacji kulturowej i społecznej. Obecnie jest jedną z dwóch czynnych synagog w mieście, nabożeństwa odbywają się sporadycznie. Synagoga neoromańska z elementami neorenesansowymi i dekoracją wnętrz mauretańską.

Cd. 13

belkowanie w dolnej parapety galerii. Parapet podzielony pilastowymi arkadami z motywem trójliści.

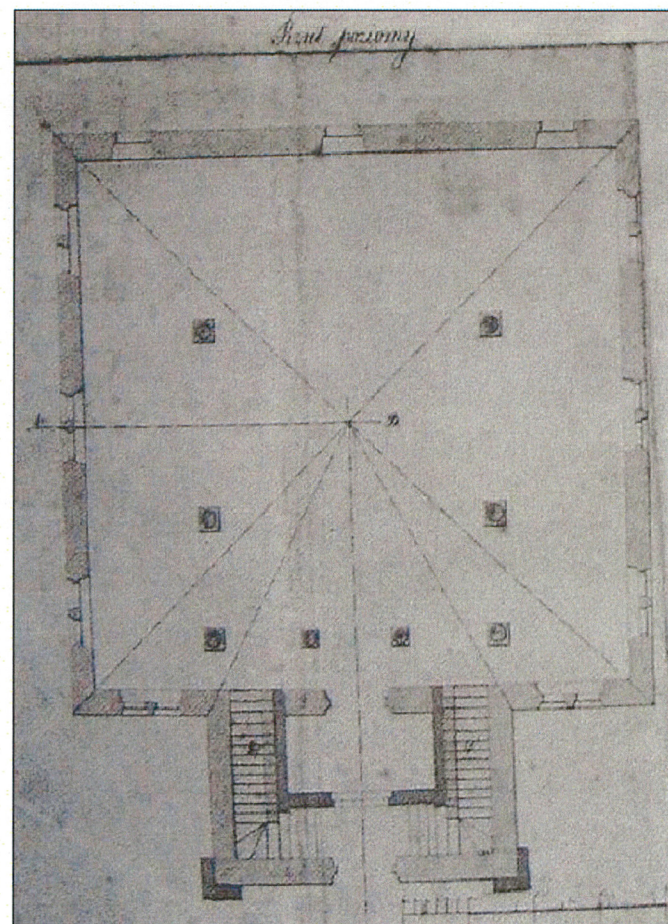
Wyposażenia: wnętrze głównej sali modlitwnej ozdabiają stiuki, stylizowane wzory na stropie i ścianach galerii dla kobiet oraz polichromie. Polichromia na plafonie oraz obiegających go fasetach nad centralną częścią sali głównej, a także balustrad galerii dla kobiet. Dekoracje zostały zaczerpnięte ze sztuki islamu, a polichromia sufitu prawdopodobnie z dekoracji minbaru meczetu Ibn-Tulun w Kairze. Na środku sali głównej bima. We wschodniej części synagogi monumentalny Aron ha-kodesz, wykonany z białego kanaryjskiego marmuru, architektoniczny, trójosiowy, ustawiony na podwyższonym o sześć stopni podeście, otoczonym, podobnie jak schody, rozbudowaną balustradą kolumnową, której trzony wykonane są z czarnego marmuru, kapitele zdobione są motywami roślinnymi, a narożniki zaakcentowano za pomocą masywnych postumentów, z których na trzech stoją duże świeczniki bożnicze. Oś środkową stanowi przezroczysta, dekorowana ornamentem, dwudrzwiowa szafa ołtarzowa wsparta na cokole ujęta po bokach parzystymi czarnymi, marmurowymi, korynckimi kolumnami wspierającymi monumentalny tympanon z hebrajską inskrypcją, obramiony łukiem arkadowym, zwieńczonym trójkątnym szczytem ozdobionym ślepymi arkadkami. Całość głównej osi wieńczy duża złota półkopuła nakryta koroną. Szczyt flankują wieżyczki znajdujące się ponad belkowaniem umieszczonym ponad kolumnami. Ściany wieżyczek są zwieńczone krenelażem, powyżej których znajdują się małe kopuły przylegające doń do największej kopuły. Środkowa część jest ujęta dwoma dużymi przejściami do absydy, które mają formę łuku arkadowego. Ponad łukami, oraz ścianami zdobionych inskrypcjami znajdują się galeryjki arkadowe zwieńczone prostym belkowaniem. Aron ha-kodesz umieszczony jest bezpośrednio przed półkolistą apsydą, której sufit jest przyozdobiony wyobrażeniem rozgwieżdżonego nieba i oddzielony od pomieszczenia ścianką z arkadami. Zwieńczają ją złote tablice Dekalogu nakryte koroną na Torę, które symbolicznie adoruje para lwów. W synagodze umieszczono 43 barwne witraże (20 w sali głównej, 21 na babińcu oraz 2 na klatkach schodowych) o motywach mauretańskich ufundowanych przez członków kongregacji w latach 1894-1909 i 1925 oraz 6 okulusów wypełnionych witrażem z motywem gwiazdy Dawida.

Instalacje: elektryczna, co, przeciwpożarowa, alarmowa.





Fasada synagogi na projekcie Ignacego Hercoka, 1860



Rzut parteru na projekcie Ignacego Hercoka, 1860



1. Miejscowość	KRAKOW	5. Obiekt (nazwa jak w karcie) oraz adres	6. Zawartość wkładki
2. Gmina	KRAKÓW		
3. Powiat	KRAKOWSKI		
4. Województwo	MAŁOPOLSKIE		
		<b>SYNAGOGA TEMPEL</b>	<b>FOTOGRAFIE</b>

Fot. 1



Fot. 2



Fot.3





Rys. 4



Rys. 5



Rys. 6



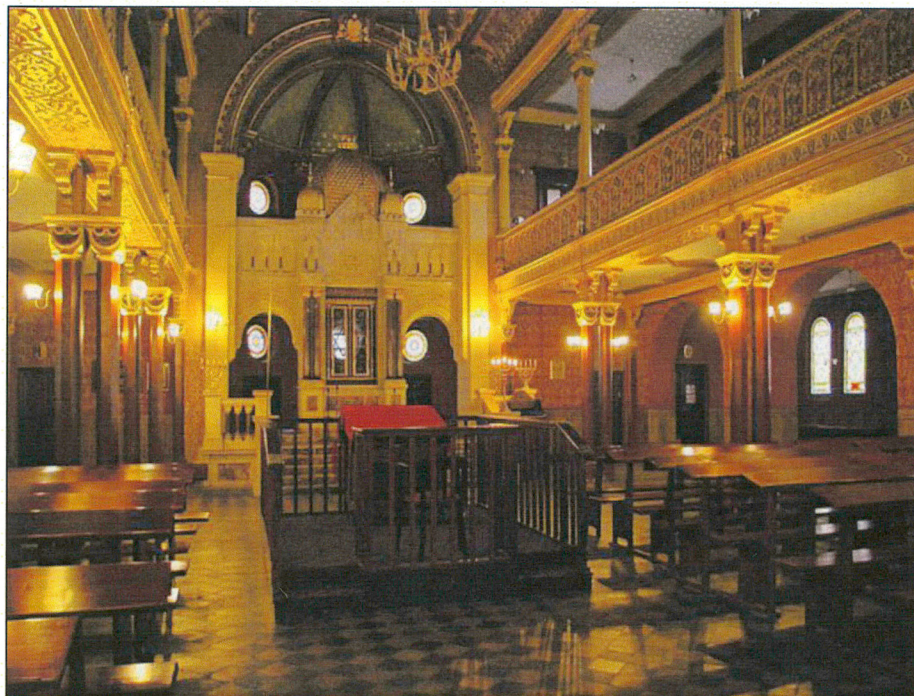
Rys. 7





1. Miejscowość	KRAKOW	5. Obiekt (nazwa jak w karcie) oraz adres	6. Zawartość wkładki
2. Gmina	KRAKÓW		
3. Powiat	KRAKOWSKI		
4. Województwo	MAŁOPOLSKIE		
		SYNAGOGA TEMPEL	FOTOGRAFIE

Fot. 8

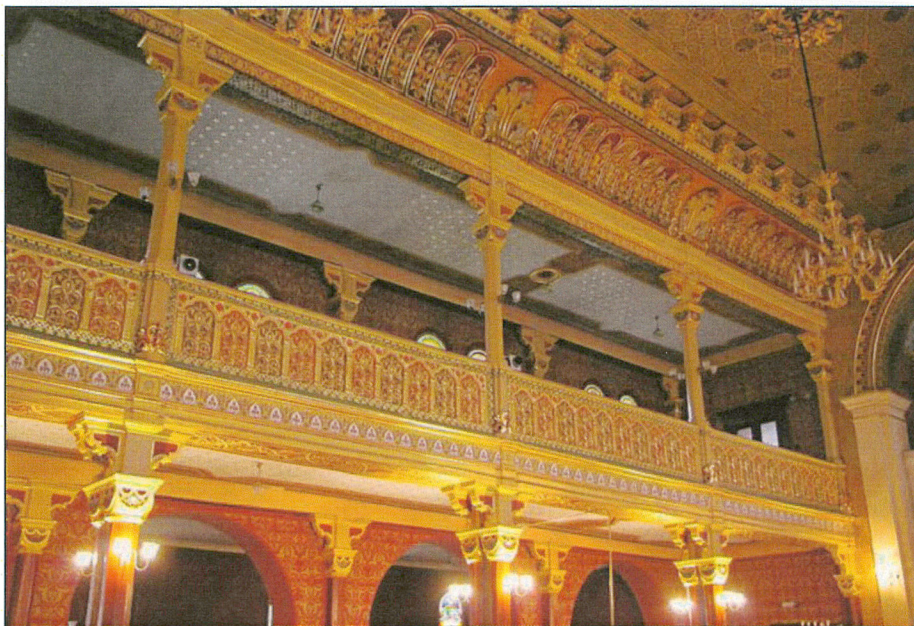


Fot. 9





Fot. 10



Fot. 11



Fot. 12



Fotografie:

1. Elewacja wsch. fragment środkowy
2. Detal ganku na elewacji zach.
3. Detal ganku na elewacji zach.
4. Wejście główne
5. Elewacja pn.
6. Elewacja pd.
7. Elewacja zach.
8. Wnętrze synagogi
9. Aron ha-kodesz
10. Ganek sali kobiet
11. Witraże w oknach ganku
12. Witraże w oknach ganku