

1. Obiekt

KOŚCIÓŁ PARAFIALNY p.w. SW. SZCZEPANA

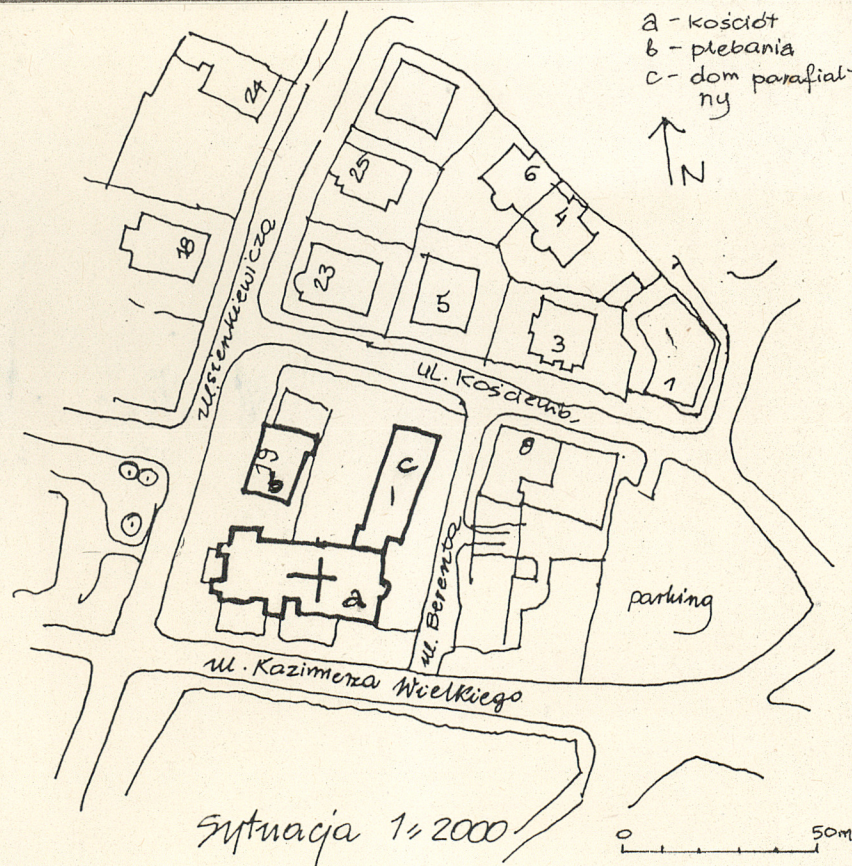
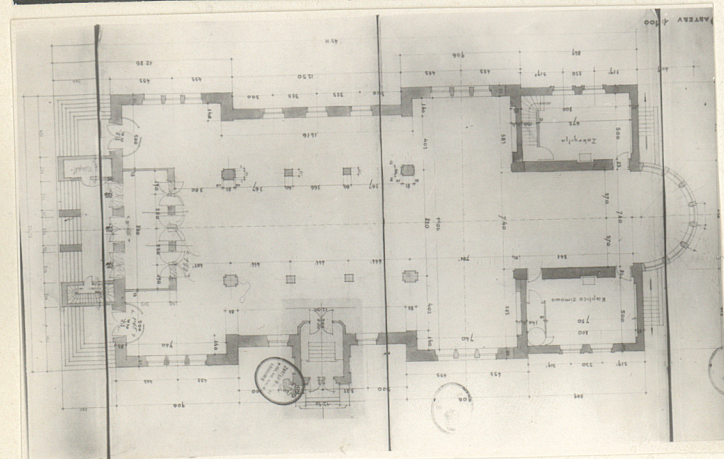
2. Czas powstania

1933 - 45

3. Miejscowość

K R A K Ó W

11. Zdjęcia, plan sytuacyjny, rzuty



4. Adres Paraf. rzym.-kat.

30-033 Kraków

ul. H. Sienkiewicza 19
nr hipoteczny

5. Przynależność administracyjna

województwo

gmina

6. Poprzednie nazwy miejscowości

7. Przynależność administracyjna
przed 1. VI. 1975 r.

województwo

powiat

8. Właściciel i jego adres

Paraf. rzym.-kat.

30-033 Kraków

ul. H. Sienkiewicza 19

9. Użytkownik i jego adres

Paraf. rzym.-kat.

Kraków

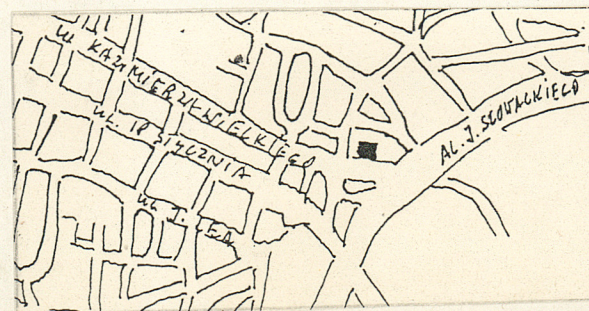
ul. H. Sienkiewicza 19

10. Rejestr zabytków

Nr A-653

data 3.05.1984

autor zdjęć A. Wójcik, M. Poręba
data wykonania VIII - IX 1990
miejsce przechowywania negatywów u autora



12. Autorzy, historia obiektu, określenia stylu.

Parafia św. Szczepana erygowana w w. XIV przy gotyckim kościele położonym na terenie lokacyjnego miasta. W r. 1801 kościół wyburzony, z uwagi na stan grożący zawaleniem - w jego miejscu założony Pl. Szczepański. Decyzją rządu austriackiego parafia przeniesiona do kościoła karmelitów na Piasku w r. 1801 przejmuje kościół p.w. Nawiedz. M. P., w r. 1803 budynek tzw. starego nowicjatu i w r. 1813 cały majątek rozwiązanego wówczas klasztoru. W r. 1830 klasztor restytuowany. Parafia św. Szczepana przeniesiona dopiero w r. 1929 - na krótko - do kościoła św. Marka. Wcześniej w r. 1926 utworzony kmitet budowy nowego kościoła z przewodniczącym ks. Janem Hesne. W tym samym roku uzgodniona lokalizacja na działce 517 w Dz. XV - Nowa Wieś (przyłączona do Krakowa w r. 1910 - ob. Dz. Krowodrza) w oparciu o projekt Franciszka Mączyńskiego wyk. przy współud. arch. Sienickiego. Budowa rozpoczęta w r. 1933 od prezbiterium zakrystii, skarbcza i kaplicy wg rys. szczegółowych Fr. Mączyńskiego. Patrokuje jej ks. Adam Moliński. W r. 1937 założona w kościele kanalizacja. W r. 1938 zaprojektowany dom parafialny. Prace projektowe Mączyński kończy w l. 1943-5. Polichromia wyk. w l. 1953-4 przez Franciszka Walczowskiego: witraże - w Krak. Zakładzie Witraży S. Żeleńskiego wg proj. Jana Pankowskiego. W kościele zachowany jeden ołtarz z w. XVII ze starego kościoła. Pozostałe współczesne budowie.

13. Opis (sytuacja, materiał i konstrukcja, rzut, bryła, elewacje, dach wnętrze wyposażenie, instalacje)

Kościół św. Szczepana położony jest na terenie Nowej Wsi, obecnie w Dz. Krowodrza, w pobliżu Alei Trzech Wieszców. Usytuowany w pd. części narożnej działki, z granicą pd. wzdłuż ul. Kazimierza Wielkiego, z fasadą we wsch. pierzei ul. Henryka Sienkiewicza, po drugiej str. której znajduje się niewielki skweł. W pn. części działki usytuowany plebania, też w pierzei ul. Henryka Sienkiewicza. W pn.-wsch. partii parceli - równolegle do plebanii - zbudowany Dom Katolicki, połączony przewiązką z kościołem.

Kościół orientowany. Z trzynawowym korpusem o układzie halowym. Z transeptem i kopułą w krzyżu. Z wyodrębnionym masywem zachodnim. Z prezbiterium zamkniętym apsydą. Z przylegającą do prezbiterium od pd. kaplicą i od pn. zakrystią w dolnej kondygnacji i skarbcem w górnej. Z niewielką kruchtą przy elewacji pd. korpusu. Fasada kościoła poprzedzona 12 stopniami wyrównawczymi.

Murowany z cegły, o konstrukcji żelbetowej, na podmurówce z kamienia łamanego. Tynkowany. Dachy i kopuła kryte blachą ocynkowaną. Stopnie schodów wyrównawczych z betonu, kryte płytami lastrikowymi. Wnętrza polichromowane. Sklepienia kolebkowe, krzyżowe-żebrowe, kopuła oraz stropy o konstrukcji żelbetowej. W klatce schodowej do skarbcza i z zakrystii na ambonę schody betonowe, kryte lastrikiem; na chór muzyczny wielobiegowe. Posadzka z dwubarwnych płyt ze sztucznego kamienia i lastriko; w prezbiterium - marmurowe. W oknach witraże łączone ołowiem, w wielokwaterowych metalowych ramach o konstrukcji krosnowej. Stolarka drzwiowa ramowo-płycinowa; dwie bramy boczne w fasadzie obite blachą miedzianą. We wnętrzu ponadto drewniane boazerie o konstrukcji ramowo-płycinowej.

Wzniesiony na rzutach prostokątów, z wpisanym układem łacińskiego krzyża. Korpus o rzucie zbliżonym do kwadratu. Podzielony na trzy nawy przez cztery pary filarów; skrajne o większym przekroju. Nawy boczne węższe od głównej, trzyprzęskowe, z przęsłami kwadratowymi w rzutach. Transept prostokątny w rzucie, trzyprzęskowy, szerszy od korpusu. Prezbiterium prostokątne zamknięte apsydą. Masyw zachodni o takiej samej szerokości co transept, z wyodrębnioną ryzalitowo częścią środkową. W narożnikach prezbiterium i transeptu po str. pd. prostokątna w rzucie kaplica, od pn. w dolnej kondygnacji zakrystia, w górnej skarbiec o analogicznych rzutach jak kaplica. Kruhta boczna o rzucie kwadratowym. W krzyżu kościoła, nad kwadratowym przęsłem środkowym transeptu kopuła z ośmiobocznym bębniem przysłoniętym szerokim podestem założonej u jego podstaw galeryjki. Nawa główna i prezbiterium nakryte sklepieniami kolebkowymi założonymi na osi wsch.-zach. Apsyda przesklepiona konchą. Środkowe przęsło w masywie zach. nakryte sklepieniem krzyżowo - żebrowym. Boczne przęsła masywu oraz ramiona transeptu przesklepione sklepieniami kolebkowymi założonymi na osi pn.pd. Nawy boczne nakryte stropami z trzema parami kasetonów. Kaplica stropem kasetonowym. Zakrystia i skarbiec stropami z parami belek - podciągów. Kościół dostępny przez trzy wejścia w fasadzie, przez kruchtę boczną oraz przez zakrystię połączoną przewiązką z Domem Katolickim.

14. Kubatura 6460 m ³	15. Powierzchnia użytkowa 533 m ²	16. Przeznaczenie pierwotne sakralne	17. Użytkowanie obecne sakralne
18. Prace budowlane i konserwatorskie, ich przebieg i dokumentacja -konserwacja polichromii w prezbiterium -wyk. mgr Mieczysław Świerczewski 1989- polichromia w korpusie w trakcie prac konserwatorskich, wyk. mgr K.Sokół-Gujda		19. Stan zachowania (fundamenty, ściany zewnętrzne, ściany wewnętrzne, sklepienia, stropy konstrukcje dachowe, pokrycie dachu, wyposażenie i instalacje) Stan zachowania fundamentów, ścian, sklepień, stropów, konstrukcji dachowych i pokrycia dachu - dobry -ołtarz boczny z w. XVII miejscami zaatakowany przez drewnojady -polichromia w korpusie w trakcie prac konserwatorskich	
20. Najpilniejsze postulaty konserwatorskie - przeprowadzić prace konserwatorskie przy ołtarzu bocznym z w.XVII (dezynsekcja i impregnacja)			

1. Akta archiwalne (rodzaj akt, numer i miejsce przechowywania)

Akta Budowlane, Arch.Państw. Oddział I, ABM 811 i 811a

22. Bibliografia

2. Źródła ikonograficzne i fotografie (rodzaj, miejsce przechowywania, sygnatury)

24. Uwagi różne

25. Wypełnił

Irena Konopka
rys.Maria Filipowicz

.....
imię i nazwisko

data

VIII - IX 1990

26. Sprawdził

.....
imię i nazwisko

data

27. Załączniki wkładka nr 1

1. Miejscowość K R A K O W	2. Obiekt (nazwa jak w karcie) KOSCIOŁ PARAF. SW. SZCZEPANA	3. Zawartość wkładki (nazwa obiektu lub materiału uzupełniającego) c.d. opis - poz.13; c.d. plany - poz.11 /odwrocie/
-------------------------------	--	--

13. W bryle kościoła wyraźnie wyodrębniona transept i masyw zach., wyższe od korpusu i perzbiterium, w formie płaskich prostopadłościanów. W masywie zach. część środkowa w kształcie czworobocznego słupa. Korpus i prezbiterium nakryte dachami siodłowymi; apsyda namiotowym. Boczne ramiona transeptu, trójczłonowy masyw zach., niższe od prezbiterium kaplica i zakrystia ze skarbcem oraz kruchta nakryte dachami płaskimi. Na skrzyżowaniu dachów korpusu, prezbiterium i transeptu kopuła z ośmiobocznym bębniem, w nim osiem prostokątnych okien. Nakryta dachem namiotowym z latarnią w szczycie przeprutą ażurową galeryjką.

Fasada trójpolowa. Z wyższą, ryzalitowo wysuniętą częścią środkową rozwiązana w formie portyku. Portyk w kształcie prostokątnej głębokiej wnęki, ograniczony przez parę potężnych filarów przysściennych i z parą kwadratowych w rzutach słupów podtrzymujących płaskie belkowanie. W filarze pn. mała kapliczka zabezpieczona kratą; w pd. klatką schodową na chór muzyczny. Portyk poprzedza główne wejście do kościoła, prostokątne ujęte w portal z profilowaną opaską w czole, zwieńczony zadaszonym gzymsem, krytym blachą. W nim brama dwuskrzydłowa, ze skrzydłami rozdzielonymi słupkiem, ramowo-płycinowa; z witrażem w górnych partiach. Nad wejściem duże okrągłe okno podzielone parami poziomych i pionowych słupków; w nim witraż. W częściach bocznych fasady dwa wejścia prostokątne ujęte w portale o analogicznej formie jak główny. W nich bramy dwuskrzydłowe, obite z zewnątrz blachą miedzianą, ośmiopłycinowe, z czterema górnymi płycinami przeszklonymi, zabezpieczonymi ozdobnymi ażurowymi kratami z motywem delfinów. Dolne płyciny szrafowane, z nałożonymi ukośnymi kratownicami z płaskich listew

Elewacje boczne zwieńczone profilowanymi gzymсами, z wyodrębnionym cokołem z nieregularnych ciosów. W nich prostokątne okna o zróżnicowanym rytmie; w elewacjach transeptu i masywu zach. po trzy okna zgrupowane blisko siebie; w korpusie trzy rozsunięte; w kaplicy dwa rozsunięte. Apsada przepruta siedmioma oknami rozdzielonymi wąskimi filarami. W zakrystii w dolnej kondygnacji i skarbcu w górnej po dwa prostokątne otwory okienne ze stolarką skrzynkową, podwójną, dwuskrzydłową, sześciokwaterową.

Wnętrze. Nawa główna oddzielona od bocznych czterema parami wysokich słupów-filarów podtrzymujących sklepienie w nawie głównej z profilowanymi gzymсами w spływach oraz kasetonowe stropy w nawach bocznych. Na skrajne pary filarów nałożone lizeny wspierające parę opinających sklepienie w nawie gł. gurtów. Para lizen i gurtów założona również w prezbiterium, z profilowanym gzymsem w sływach sklepienia. Otwory okienne w ramionach transeptu oraz masywu zach. zespolone w kształcie okien potrójnych, ujęte w profilowane obramienia. Podobnie zespolone siedem okien w prezbiterium. Pojedyncze okna w nawach bocznych oraz kaplicy ujęte w oddzielne profilowane obramienia. We wszystkich oknach witraże. W wejściu z prezbiterium do kaplicy św. Antoniego drzwi jednoskrzydłowe, płycinowe, przeszklone, podzielone szprosami o układzie w jodełkę. W otworze wejściowym z prezbiterium do zakrystii drzwi jednoskrzydłowe, jednopłycinowe z rombownym wizjerem. W masywie zach. rozpięty chór muzyczny wsparty na ścianach kruchty. Chór w rzucie ukształtowany w formie łuku wklęsło-wypukłego z uskokami. W wejściu z kruchty do nawy głównej dwa prostokątne otwory, w nich para drzwi dwuskrzydłowych, wahadłowych, ramowo-płycinowych, w górnej części przeszklonych. W wejściu z kruchty bocznej do nawy pd., w ramowo-płycinowej drewnianej obudowie drzwi dwuskrzydłowe, przeszklone z podziałem szprosowym. W pd. nawie bocznej ołtarz barokowy z w. XVII, drewniany, ze złoceniami. Pozostałe wyposażenie współczesne budowie kościoła.

Wkładkę założył: Irena Konopka, VIII - IX 1990
(imię, nazwisko, data)

Miejsce przechowywania negatywów: u autora

verte

Wzór ODZ 1978 r.

