

## KARTA EWIDENCYJNA ZABYTKÓW ARCHITEKTURY I BUDOWNICTWA

Nr

13045

1. Obiekt

1445/1

KOŚCIÓŁ ŚW. SALWATORA

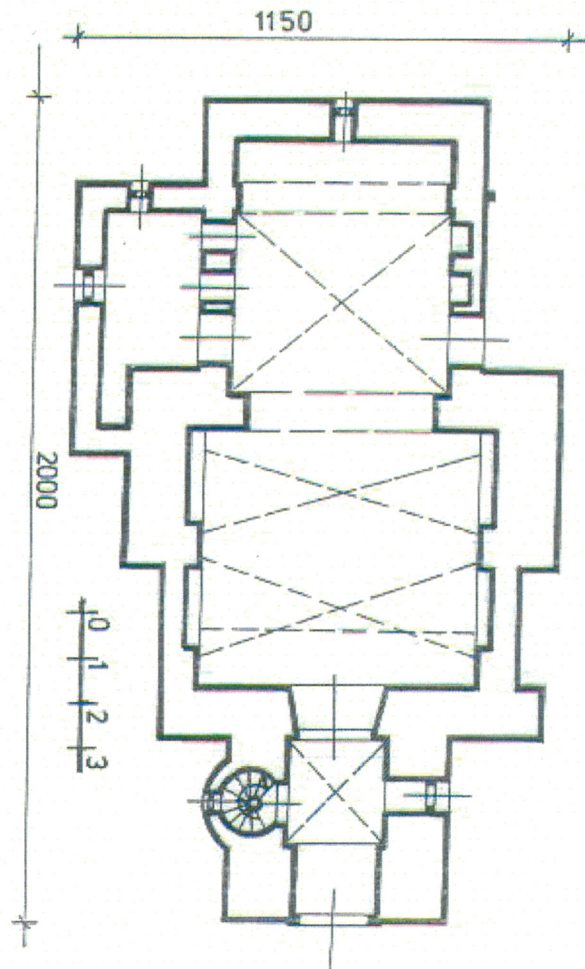
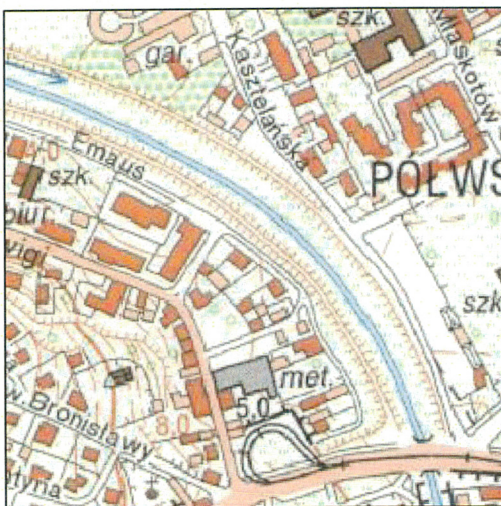
2. Czas powstania

XIII w, 1670-1673 r.

3. Miejscowość

KRAKÓW

11. Zdjęcia, rzut, sytuacja, orientacja



4. Adres : ul. Bł. Bronisławy 9

nr ewidencyjny działki:

nr księgi wieczystej

5. Przynależność administracyjna

Województwo: małopolskie

Powiat: krakowski

Gmina: Kraków

6. Poprzednie nazwy miejscowości

jw.

7. Przynależność administracyjna przed 01.01.1999r.

Województwo: krakowskie

Gmina: Kraków

8. Właściciel i jego adres

Parafia Rzymskokatolicka

pw. Św. Salwatora

Kraków ul. Bł. Bronisławy 9

9. Użytkownik i jego adres

jw.

10. Rejestr zabytków

A-14 z dnia 28 sierpnia 1935 r.



Kościół jest zapewne jedną z najstarszych świątyń w Krakowie. Wg badaczy istniały dwa ośrodki kościelne: jeden na wzgórzu Bł. Bronisławy, a drugi na Wawelu. W źródłach pisanych pierwsza wzmianka o kościele znajduje się w Roczniku Kapitulnym Krakowskim, gdzie pod rokiem 1148 zanotowano *dediatio ecclesiae sancti Salvatoris*. W przywileju księcia Bolesława Wstydlwego z 1256 fundacja przypisana jest jego poprzednikom, książętom krakowskim. Jan Długosz z kolei jako fundatora wymienia Piotra ze Skrzynna (P.Włostowica). Wielokrotnie prowadzone badania archeologiczne nie pozwalają na jednoznaczne ustalenie najstarszej historii kościoła. Pierwsi badacze Z. Gawlik, J. Hawrot, A. Żaki opowiadali się za powstaniem świątyni zasadniczo w XII w. Badania prowadzone w latach 60 i 70 XX wieku przez W. Grabskiego, W. Zina i F. Radwańskiego odsłoniły fragmenty świątyni świadczące o istnieniu kilku faz budowy kościoła. Najstarszą część stanowią relikty murów z nieciosanego, kamienia wapiennego spajanego lessową glębą sugerujące, że w I fazie istniał kościół na planie krzyża greckiego, datowany najpóźniej na drugą połowę X w., związany z panowaniem czeskim lub nawet wielkomorawskim. Kolejną budowlą była świątynia jednonawowa z kwadratowym prezbiterium, zbudowana z gładkich ciosów; późniejszą - niedokończona rotunda i w końcu świątynia podłużna z prezbiterium zakończonym półkoliście, z

Cd Wkładka 1

Sytuacja: kościół położony na Zwierzyńcu, na wschodnim zboczu wzgórza Bł. Bronisławy. Teren kościoła ogrodzony kamiennym murem. Wokół kościoła dawny cmentarz parafialny. W narożniku pd-wsch. grobowiec SS. Norbertanek z 1837r. oraz płyty i pomniki nagrobne. W narożniku cmentarza chatka garbarza XIX (obecny zrekonstruowana w latach 90-tych XX w).

Materiał i konstrukcja: murowany z kamienia i cegły. Nawa i przęsło zachodnie prezbiterium sklepione krzyżowo, krypta i wsch. przęsło prezbiterium nakryte sklepieniami kolebkowymi. Zakrystia nakryta dachem, bez stropu. Schody na wieżę kamienne. Dachy nad nawą główną i prezbiterium dwuspadowe, o odrębnych kalenicach, konstrukcji tradycyjnej słupowo – krokwiowej, kryte dachówką ceramiczną. Wieża kryta cebulastym hełmem, z dwiema latarniami. Hełm pokryty blachą miedzianą.

Rzut: kościół orientowany. Jednonawowy, na przedłużeniu nawy węższe prezbiterium. Nawa prostokątna, dwuprzęsłowa. Prezbiterium o rzucie zbliżonym do kwadratu, dwuprzęsłowe, o niejednakowej szerokości przęsła (przęsło wsch. znacznie krótsze), zamknięte prostą ścianą. Pod prezbiterium krypta z 1 pol. XVII w. W części zachodniej kwadratowa, dwukondygnacyjna wieża z klatką schodową w grubości muru. Przy prezbiterium od strony północnej zakrystia.

Bryła: rozczłonkowana, o różnych wysokościach nawy, prezbiterium i zakrystii. Dachy dwuspadowe, wysokie. Od frontu dwukondygnacyjna wieża kryta cebulastym hełmem z latarniami. Na zakończeniu nawy niewielka, czworoboczna wieżyczka na sygnaturkę.

Elewacje: tynkowane z wyjątkiem prezbiterium, z odsłoniętymi wątkami kamiennymi w partiach szkarp północnej i południowej oraz w zachodnich narożnikach wieży. Elewacje nawy wzmocnione ukośnymi szkarpami. Elewacja prezbiterium zwieńczona trójkątnym szczytem z trzema odcinkowo zamkniętymi blendami w partii nadbudowanej. Pierwotnie szczyt schodkowy z 1 ćw. XVII w., zmodernizowany w 1932 r. Elewacje boczne zwieńczone profilowanym gzymsem. W elewacji południowej prezbiterium kamienna ambona. W elewacji zachodniej wieża, do wysokości nawy czworoboczna, powyżej ośmioboczna, nakryta barokowym hełmem. W kruchcie pod wieżą w elewacji zachodniej ostrołukowy, gotycki portal W kluczu kartusz z herbem ks. Doroty Kątskiej –Brochwicz. Elewacje artykułowane za pomocą ostrołukowych otworów okiennych, umieszczonych w rozglifionych wnękach. W ścianie wschodniej prezbiterium okno zamknięte półkoliście, obecnie zamurowane, w nim wmurowane okienko strzelnicowe z XII w., z kamiennym obramieniem ciosowym

Wnętrze: prezbiterium romańskie, w ścianach bocznych (częściowo rekonstruowane) biforia o półkoliście zamkniętych łukach, wspartych na filarach z profilowanymi romańskimi impostami z XII w. Na ścianie wschodniej fresk. W szwach sklepienia prezbiterium dekoracja stiukowa. Przy biforiach od zachodu przejście do zakrystii. W bocznych ścianach nawy, w przęsle wschodnim półkoliście zamknięte wnęki ołtarzowe. W przęsle zachodnim wnęki o łukach odcinkowych, dawniej mieszczące przejścia. Tęcza o podkroju półkolistym.

Wyposażenie: ołtarz boczny barokowy, 4 ćw. XVII w. z obrazem Chrystusa na krzyżu zrzucającego trzewik, autorstwa Kaspra Kurcza z 1605 r., na wsch. ścianie prezbiterium wczesnorennesansowe freski z ok. 1510-20 r.. „Cudowne rozmnożenie chleba” i „Ukrzyżowanie”, drewniane rzeźby ŚŚ. Augustyna i

Cd. Wkładka 1



14. Kubatura	1500 m <sup>3</sup>	15. Powierzchnia użytkowa	220 m <sup>2</sup>	16. Przeznaczenie pierwotne	sakralne	17. Użytkowanie obecne	sakralne
18. Prace budowlane i konserwatorskie, ich przebieg i dokumentacja (po 1945 r.)				19. Stan zachowania (fundamenty, ściany zewnętrzne, ściany wewnętrzne, sklepienia, stropy, konstrukcje dachowe, pokrycie dachu, wyposażenie i instalacje)			
1996r. program prac konserwatorskich 1996r. remont muru ogrodzeniowego 1999r. wymiana pokrycia dachu 2004r. remont konserwatorski elewacji				Bardzo dobry			
				20. Istniejące zagrożenia, najpilniejsze postulaty konserwatorskie			
				brak, bieżące utrzymanie obiektu			

## 21. Akta archiwalne (rodzaj akt, numer i miejsce przechowywania)

Inwentarz kościołów parafii Zwierzyniec, 1820 , rkp, Archiwum Kurii Metropolitalnej w Krakowie, sygn. 437

## 22. Bibliografia

Gawlik Zygmunt, Kościół św. Salwatora na Zwierzyńcu w Krakowie, [w:] Biuletyn Historii Sztuki, R. X, s. 1-22, 1948.

Kalinowski Lech, Sztuka przedromańska i romańska w Polsce a dziedzictwo karolińskie i ottońskie, [w:] Folia Historiae Artium, T. XVI, 1980

Rożek Michał, Salwator. Zabytki i tradycje Zwierzyńca, wyd. Centralny Ośrodek Informacji Turystycznej, Kraków, 1988.

Żaki Andrzej, Badania archeologiczne koło kościoła Salwatora w 1955 [w:] Kwartalnik Architektury i Urbanistyki , R. 1956, t. I

Hawrot J., Pierwotny kościół pw. Salwatora na Zwierzyńcu w Krakowie, [w:] Kwartalnik Architektury i Urbanistyki, 1956, z. 1.

## 23. Źródła ikonograficzne (rodzaj, miejsce przechowywania)

J. Mączyński, Pamiątka z Krakowa. Opis tego miasta i jego okolic, z rycinami i planami, Kraków 1845, s. 258-259

## 24. Uwagi różne

## 25. Opracowanie karty ewidencyjnej (data i podpis)

tekst..... mgr inż. Ludomir Książek  
.....10..2010 r.....  
(data i podpis)

plany,  
rysunki.....jw.....  
(data i podpis)

zdjęcia  
fotograficzne.....jw.....  
.....  
(data i podpis)

miejsce przechowywania negatywów :  
u autora

*Karta po wypełnieniu podlega ochronie na podstawie przepisów prawa autorskiego.*

## 26. Adnotacje o inspekcjach, informacje o zmianach (daty, imiona i nazwiska wypełniających)

## 27. Załączniki

1. wkładka 1
2. wkładka 2
3. wkładka 3



1. Miejscowość	KRAKOW	5. Obiekt (nazwa jak w karcie) oraz adres  <b>KOŚCIÓŁ ŚW. SALWATORA</b>	6. Zawartość wkładki  <b>Cd 12 HISTORIA</b> <b>Cd 13 OPIS</b>
2. Gmina	KRAKOW		
3. Powiat	KRAKOWSKI		
4. Województwo	MAŁOPOLSKIE		

## Cd. 12

dużym oknem i dwoma pastoforiami po bokach. Obecnie przyjmuje się, że najstarsza budowla w tym miejscu powstała w pierwszej połowie XII wieku, budowę kolejnej rozpoczęto w drugiej połowie XII wieku, lecz jej nie dokończono. W końcu XII lub na początku XIII wieku wzniesiono kamienną świątynię romańską. Kościół początkowo pełnił funkcję kościoła parafialnego, a następnie od ok. 1166-1185 roku stał się kościołem pomocniczym dla klasztoru norbertanek. Przekazania kościoła miał dokonać biskup krakowski Gedko. Norbertanki przeniosły się na Salwator kilkanaście lat po zniszczeniu ich klasztoru podczas najazdu mongolskiego w 1241 r. Po spaleniu kościoła w r. 1587 nastąpiła jego przebudowa i częściowa barokizacja. Z inicjatywy ksieni Doroty Kątskiej, w latach 1620-1622 trwała budowa a kościół został konsekrowany w 1626 r. przez sufragana krakowskiego Tomasza Oborskiego. Następnie spalony przez wojska szwedzkie w 1657 r. został odbudowany do 1680 r. staraniem ksieni zakonu norbertanek Anny Zapolskiej. Dobudowano wieżę, mury podwyższono i wzmocniono skarpami, zbudowano kryptę, kościół nakryto nowym sklepieniem, cmentarz przykościelny otoczono murem. W 1747 roku zamurowano boczne wejście, a na miejscu kostnicy zbudowano zakrystię. W takiej postaci budowla istnieje do naszych czasów. Kościół romański, przebudowany w poł. XVII w. z wprowadzeniem elementów późnogotyckich i późnorenesansowych.

## Cd. 13

Norberta z 1cw. XVII w., ŚŚ. Jana Chrzciciela i Hermana z 1poł. XVIII w., kamienna, późnorenesansowa ambona w południowej elewacji kościoła z 1604 r. z fundacji ks. Jana Kazimierczyka, portale z ok. 1622 r. o cechach późnogotyckich: portal w przejściu z kruchty do nawy, w południowej ścianie prezbiterium.

Instalacje: elektryczna, przeciwpożarowa, alarmowa.

## Fotografie

- |                                     |  |
|-------------------------------------|--|
| 1. Elewacja prezbiterium            | 11. Triforium przy wejściu bocznym       |
| 2. Elewacja frontowa i boczna       | 12. Fresk na ścianie tylnej prezbiterium |
| 3. Portal wejściowy                 | 13. Głowice triforium przy zakrystii     |
| 4. Elewacja boczna zakrystii        | 14. Chór                                 |
| 5. Nawa i prezbiterium              |  |
| 6. Sklepienie nawy i prezbiterium   |  |
| 7. Triforium – wejście do zakrystii |  |
| 8. Ołtarz boczny                    |  |
| 9. Ołtarz główny                    |  |
| 10. Wejście boczne                  |  |



1. Miejscowość	KRAKOW	5. Obiekt (nazwa jak w karcie) oraz adres	6. Zawartość wkładki
2. Gmina	KRAKOW		
3. Powiat	KRAKOWSKI		
4. Województwo	MAŁOPOLSKIE		
		KOŚCIÓŁ ŚW. SALWATORA	FOTOGRAFIE

Fot. 1



Fot. 2



Fot. 3





1. Miejscowość	KRAKOW	5. Obiekt (nazwa jak w karcie) oraz adres	6. Zawartość wkładki
2. Gmina	KRAKÓW		
3. Powiat	KRAKOWSKI		
4. Województwo	MAŁOPOLSKIE		
		<b>KOŚCIÓŁ PARAFIALNY</b> <b>SALWATORA</b>	<b>FOTOGRAFIE</b>

Fot. 8



Fot. 9



Fot. 10





Fot. 4



Fot. 5



Fot. 6



Fot. 7





Fot. 11



Fot. 12



Fot. 13



Fot. 14

