

1. Obiekt

1444/3

WIKARÓWKA

w zespole kościoła par.p.w.św.Mikołaja

2. Czas powstania

zap. w.XVII/
XVIII, XIX

3. Miejscowość

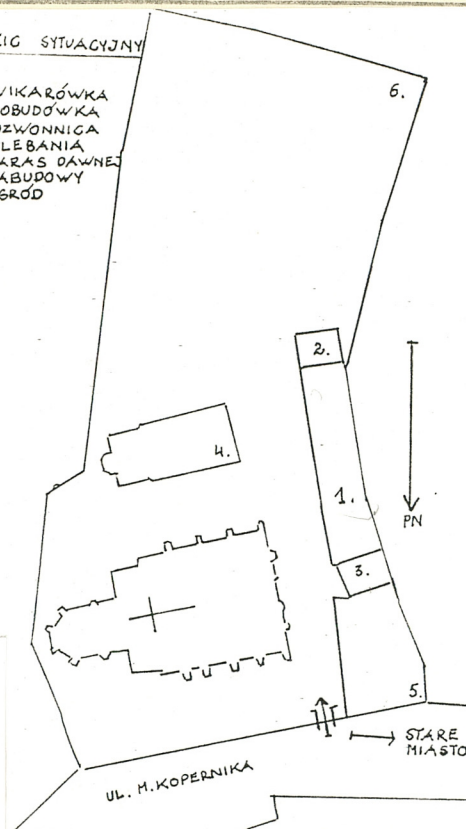
K R A K Ó W

11. Zdjęcia, plan sytuacyjny, rzuty



SZKIC SYTUACYJNY

1. WIKARÓWKA
2. DOBUDÓWKA
3. DZWONNICA
4. PLEBANIA
5. TARAS DAWNEJ
ZABUDOWY
6. OGRÓD



4. Adres

ul.M.Kopernika 9

nr hipoteczny

5. Przynależność administracyjna

krakowskie

województwo

Kraków

gmina

6. Poprzednie nazwy miejscowości

7. Przynależność administracyjna
przed 1. VI. 1975 r.

województwo

powiat

8. Właściciel i jego adres

Parafia rzym.-kat., Kraków, ul.
M.Kopernika 9

9. Użytkownik i jego adres

jak wyżej

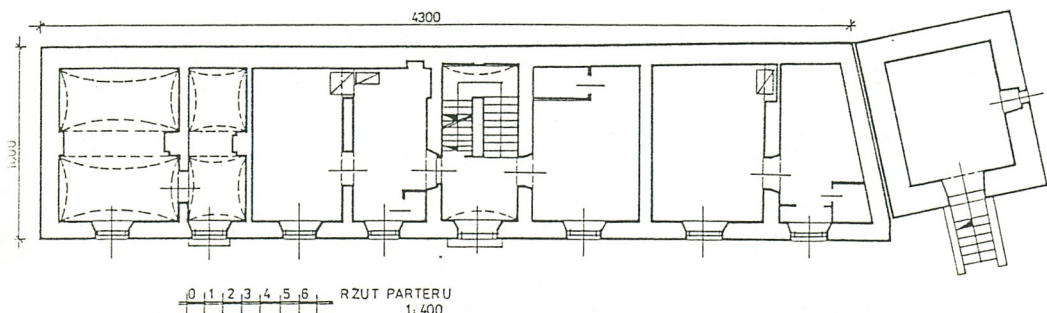
10. Rejestr zabytków

A-1096

Nr

data

17.XII.1998



autor zdjęć A.Sienkiewicz
data wykonania lipiec 1999
miejsce przechowywania negatywów u autora

2. Autorzy, historia obiektu, określenia stylu.

Budynek wikarówki wzniesiony zap. w w.XVII/XVIII, przebudowany i rozbudowany w w.XIX. Pierwotnie wolnostojący, niezależny od usytuowanej od północy dzwonnicy. Uwidoczniony na planie Kołłątajowskim 1785r. oraz na planie Senackim I.Enderlego 1808 r. w kształcie odpowiadającym obecnej sytuacji i obrysie, z dzielącą go od dzwonnicy niewielką, wąską działką. Sytuacja zespołu kościelnego z 1890 r. załączona do zatwierdzonego projektu /zrealizowanego/ nowej plebanii przedstawia wikarówkę w zachowanym rzucie, rozbudowanym o dodatkową oś od północy i połączoną z dzwonnica. Budynek przejmuje funkcję wikarówki po połowie w.XIX, tj. po zburzeniu tzw. mansjonarii położonej w południowo - wschodniej części dziedzińca kościelnego i wykorzystaniu gruntów parafii pod budowę linii kolejowej 1854 r.

Dzwonnica zbudowana za prepozyta ks. Antoniego Wojciechows-
c.d. wkładka nr 2

13. Opis (sytuacja, materiał i konstrukcja, rzut, bryła, elewacje, dach wnętrze wyposażenie, instalacje)

Zespół kościoła par. p.w. św. Mikołaja położony w zachodnim odcinku przebiegu ul. M.Kopernika, w pierzei południowej, na obszernej działce o zróżnicowanej konfiguracji i nieregularnym kształcie. Działka w części północnej w formie wyrównanego plateau zajętego pod zabudowę, w części południowej zwężająca się i opadająca tarasowo, na której założony ogród. Zabudowania złożone z usytuowanego centralnie, na osi wschód - zachód kościoła, po stronie południowej, na krawędzi dziedzińca, wolnostojącego budynku plebanii oraz wikarówki od zachodu, wzdłuż granicy założenia, z przylegającą doń od północy - na wysokości wejścia do kościoła - dzwonnica i dobudowanym współcześnie aneksem od południa. Wikarówka zwrócona frontem ku wschodowi.

Wzniesiona z cegły, potynkowana. W partii piwnic o ścianach z dzikiego kamienia, miejscami uzupełnionych cegłą. Szyja prowadząca do komór piwnicznych sklepiena odcinkowo, ceglana, nietynkowana. Dwie komory nakryte sklepieniami kolebkowymi, ceglanymi; w komorze południowej sklepienie tynkowane. W pomieszczeniu skrajnym budynku, od południa oraz w przylegającej doń sieni dwuprzęsłowe sklepienia żaglaste na gurtach; w ścianie północnej sieni dwie głębokie, arkadowe wnęki zamknięte półkoliście. W sieni położonej w środkowej części wikarówki sklepienie o przekroju łuku kosowego. Klatka schodowa, w partiach ponad podestami, nakryta sklepieniami żaglastymi. W pozostałych wnętrzach parteru i piętra stropy drewniane osłonięte tynkowymi sufitami. Więźba dachowa /dostępna nad południową częścią budynku/ drewniana, płatwiowo - krokwiowa, o jednej ścianie stolcowej, krokwiach wzmocnionych zastrzałami. Pokrycie dachu z dachówki ceramicznej, esówki. W większości pomieszczeń posadzki z wylewki cementowej; w sieni środkowej lastriko. W podstryszu polepa gliniana, zabezpieczona warstwą zaprawy wapiennej. Schody zewnętrzne proste z lastrika. Schody wewnętrzne dwubiegowe.
c.d. wkładka nr 1

14. Kubatura	15. Powierzchnia użytkowa	16. Przeznaczenie pierwotne mieszkalne	17. Użytkowanie obecne mieszkalne
18. Prace budowlane i konserwatorskie, ich przebieg i dokumentacja Sukcesywnie prowadzone prace remontowe od końca lat 60-90 objęły: usunięcie ścian działowych w komorach piwnicznych wraz z odczyszczeniem wątków sklepień i ścian, częściowa wymiana i wzmocnienie więźby dachowej, krycie dachu nową dachówką, wymiana wg. wzorów pierwotnych stolarki okiennej i drzwiowej oraz ganku, położenie nowych posadzek. Wzmocnienie drewnianej konstrukcji dzwonnicy przez podparcie kozłami skrajnych belek stropowych II-kondygnacji wzdłuż dłuższych ścian budynku, częściowa wymiana wiązania dachowego, pował; założenie nowej posadzki w przyziemiu, wymiana stolarki drzwiowej i schodów zewnętrznych. Tynkowanie obu budynków, malowanie wnętrz.		19. Stan zachowania (fundamenty, ściany zewnętrzne, ściany wewnętrzne, sklepienia, stropy konstrukcje dachowe, pokrycie dachu, wyposażenie i instalacje) Ściany zewnętrzne i wewnętrzne, sklepienia i stropy bez widocznych odkształceń. W sieni środkowej wikarówki, na poziomie piętra pęknięcia ścian w nadprożach.	
20. Najpilniejsze postulaty konserwatorskie			

21. Akta archiwalne (rodzaj akt, numer i miejsce przechowywania)

Akta Wydziału Budownictwa Miasta stoł. Krakowa, zespół
akt ul. Kopernika 9, Wojewódzkie Archiwum Państwowe
w Krakowie

22. Bibliografia

1. S. Juwenalia Dzikowska, Dzieje kościoła św. Mikołaja na
Wesołej, Kraków 1938
2. ks. Piotr Strzelichowski, Wiadomość o kościele św. Miko-
łaja w Krakowie, poprzedzona poglądem na obecny jego
stan, Kraków 1895

23. Źródła ikonograficzne i fotografie (rodzaj, miejsce przechowywania, sygnatury)

24. Uwagi różne

25. Wypełnił

Alina Sienkiewicz

Imię i nazwisko

data

lipiec 1999 r.

26. Sprawdził

Imię i nazwisko

data

27. Załączniki 3

1. Miejscowość KRAKÓW	2. Obiekt (nazwa jak w karcie) Wikarówka w zespole kościoła św. Mikołaja	3. Zawartość wkładki (nazwa obiektu lub materiału uzupełniającego) c.d. poz. 13
--------------------------	--------------------------------------------------------------------------------	------------------------------------------------------------------------------------

wę, kamienne, w zejściu do piwnicy pokryte wielobarwnymi płytami marmurowymi, w wejściu na poziom II-kondygnacji lastrikiem. Balustrada ganku z desek wycinanych o motywie tralek. Otwory o wykroju prostokątnym; większość otworów rozglifionych ku wnętrzu. Otwory drzwiowe zewnętrzne w osi południowej i środkowej zamknięte odcinkowo. Stolarka okienna skrzynkowa, dwuskrzydłowa, czterokwaterowa, z wywietrznikami. Stolarka drzwiowa zewnętrzna dwuskrzydłowa, płycinowa, profilowana; w wejściu do budynku od południa i w wejściu środkowym na I-II kondygnacji z nadświetlami o szczeblinowych podziałach. Stolarka drzwiowa wewnętrzna jednoskrzydłowa, płycinowa, profilowana.

Wikarówka wzniesiona na rzucie silnie wydłużonego na osi północ - południe, wąskiego prostokąta, zamkniętego od północy /wzdłuż muru dzwonnicy/ ścianą ukośną. Jednotraktowa. Dyspozycja przestrzenna wnętrza w przyziemiu ośmioosiowa, na piętrze siedmiosiowa; wnętrza o zróżnicowanej szerokości. Układ komunikacyjny w parterze niezależny dla trzech wyodrębnionych części budynku: odrębny dla pomieszczeń w osiach skrajnych oraz dla części środkowej, w której sień, z usytuowaną w niej klatką schodową, łączy wnętrza po jej obu stronach, nadto komunikuje kondygnację parteru z piętrem, poziom piwnic i podstrysza. Na poziomie piętra sień ogranicza pomieszczenia w układzie amfiladowym; skrajne wnętrza od południa dostępne z przybudówki.

Budynek dwukondygnacyjny, nakryty dachem pulpitowym. Podpiwniczony częściowo; dwie komory piwniczne założone poprzecznie do osi długiej zabudowy, usytuowane po północnej stronie sieni środkowej. Bryła w kształcie wydłużonego czworoboku, flankowana od północy przylegającą doń wyższą, masywną dzwonnica, ustawioną ukośnie i cofniętą nieco względem lica elewacji frontowej, ożywiona gankiem założonym na poziomie piętra, przebiegającym wzdłuż południowej i środkowej części budynku, nakrytym daszkiem pulpitowym wspartym na słupach. Ściana boczna, południowa zamknięta niskim szczytem oddzielającym korpus główny od przybudówki.

Wkładkę założył: Alina Sienkiewicz, 1999 r.
(imię, nazwisko, data)

Miejsce przechowywania negatywów: u autora

Elewacja frontowa ośmiosiowa; osie wyznaczone przez otwory okienne i drzwiowe, po stronie północnej o odmiennym od pozostałych rytmie, przesunięte ku narożnikowi. Lico elewacji gładkie, z wyodrębnionym w przyziemiu cokołem przebiegającym schodkowo, o zróżnicowanej wysokości. Dekoracja ograniczona do horyzontalnego podziału kondygnacji profilowanym gzymsem i zwieńczenia ściany szerszym gzymsem koronującym; okna piętra ujęte profilowanymi opaskami. Przy tylnej ścianie wikańki dobudówki należące do sąsiedniej posesji.

Instalacje: w budynku instalacja wodnokanalizacyjna, elektryczna i centralnego ogrzewania.

2. Dzwonnica.

Zbudowana z cegły. Ściany zewnętrzne i wewnętrzne do II - kondygnacji potynkowane. Wewnątrz samodzielna konstrukcja nośna dzwonów, drewniana, z ostrokrawężnych belek o znacznym przekroju, łączonych zaciocami ciesielskimi i kołkowana. W kondygnacji I-II wsparta na czterech słupach, w kondygnacji III, najwyższej, konstrukcja dziewięciosłupowa, usztywniona krzyżami św. Andrzeja i wzmocniona zastrzałami. Wnętrza na poziomie parteru i piętra nakryte stropami belkowymi z powałami; więźba dachowa osłonięta deskowaniem. Wiązanie dachowe drewniane /widoczne fragmentarycznie/. Pokrycie dachu z dachówki ceramicznej, esówki. W przyziemiu posadzka ceramiczna, w pomieszczeniu II-kondygnacji, dostępnej drewnianymi schodami drabiniastymi - podłoga deskowa. Otwory okienne i otwór drzwiowy rozglifione ku wnętrzu. Otwór drzwiowy o wykroju prostokątnym, zaopatrzony w stolarkę jednoskrzydłową, płycinową, profilowaną, otwory okienne - głosowe, o wykroju prostokątnym, zamknięte górą półkoliście, o stolarce w typie dwuskrzydłowych, ażurowych okiennic żaluzjowych. W kondygnacji parteru prostokątny otwór zabezpieczony po stronie zewnętrznej kratą, od wewnątrz przesklepiony odcinkowo, osłonięty stolarką dwuskrzydłową, czterokwaterową.

Dzwonnica wzniesiona na rzucie prostokąta wydłużonego na osi wschód - zachód, z wejściem od wschodu poprzedzonym schodami. W kształcie wieży o prostych, pionowych ścianach, nakrytej dachem namiotowym, czterospadowym. Wnętrze trzykondygnacyjne. Na poziomie I-II kondygnacji jednoprzestrzenne wnętrza użytkowe /składziki/, poziom III kondygnacji wypełnia konstrukcja nośna trzech dzwonów.

1. Miejscowość KRAKÓW	2. Obiekt (nazwa jak w karcie) Wikarówka w zespole kościoła św. Mikołaja	3. Zawartość wkładki (nazwa obiektu lub materiału uzupełniającego) c.d. poz. 13 /opis/ i poz. 12 /historia/
--------------------------	--------------------------------------------------------------------------------	----------------------------------------------------------------------------------------------------------------

c.d. poz. 13

Elewacje dzwonnicy gładkie, pozbawione detalu architektonicznego i wystroju, zamknięte górą szerokim, profilowanym gzymsem koronującym. W elewacji frontowej wyodrębniony cokół wyrównujący spadek terenu, z wejściem w osi środkowej /wzdłuż elewacji bocznej, północnej podwyższenie poziomu uformowanego na kształt tarasu, obejmującego całość narożnika działki, dawniej zabudowanego/. Elewacja boczna, północna ożywiona małym okienkiem w przyziemiu, umieszczonym osiowo. W kondygnacji górnej, trzy ściany dzwonnicy przeprute dużymi otworami głosowymi.

Szczyt dachu zwieńczony ażurowym krzyżem żeliwnym, ustawionym na tralkowej podstawie w formie wazonu. Instalacje: w dzwonnicy instalacja elektryczna.

c.d. poz. 12

kiego /1762-1767/, fundatora jednego z trzech dzwonów. 1763 - rok fundacji, potwierdza istnienie dzwonnicy. 1768 r. informacja o ocaleniu dzwonnicy z pożaru zabudowań kościelnych /plebanii, domu wikarych, szkoły/ odbudowanych za prepozytury ks. Karola Marxena /1767-1808/. Dzwony pochodzące z r. 1549 i 1645 wskazują na zbudowanie w obrębie kościoła dzwonnicy wcześniejszej.

Wkładkę założył: Alina Sienkiewicz, lipiec 1999 r.
(imię, nazwisko, data)

Miejsce przechowywania negatywów: u autora



fragment elewacji frontowej



elewacja tylna



dzwonnica

1. Miejscowość KRAKÓW	2. Obiekt (nazwa jak w karcie) wikarówka w zespole kościół par.p.w.św.Mi- kołaja	3. Zawartość wkładki (nazwa obiektu lub materiału uzupełniającego) zdjęcia fotograficzne
--------------------------	-------------------------------------------------------------------------------------------	---------------------------------------------------------------------------------------------



sklepienie klatki schodowej
wikarówki



fragment konstrukcji nośnej
dzwonów

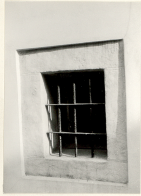
Wkładkę założył: A.Sienkiewicz, 1999 r.

(imię, nazwisko, data)
u autora

Miejsce przechowywania negatywów:

jed. W.A. Olsztyn z. 135/S
OZGraf. Z.P. Ostróda z. 676 n. 40 000

Wzór ODZ 1978 r.



okno w przyziemiu
dzwonnicy



latarnia dzwonnicy
w otoczeniu kościoła



pomnik nagrobny Marcina Dem-
bowskiego z 3 IX W. W. w
otoczeniu kościoła

okno w przyziemiu
dzwonnicy

latarnia dzwonnicy
w otoczeniu kościoła

w.Xv

pomnik nagrobny Marcina Dem-
bowskiego z 3 IX W. W.
otoczeniu kościoła