

OŚRODEK DOKUMENTACJI
ZABYTKÓW W WARSZAWIE

KARTA EWIDENCYJNA ZABYTKÓW
ARCHITEKTURY I BUDOWNICTWA

A B C D E F G H I J K L M N O P R S T U V W X Y Z Nr

13043

1. Obiekt
PLEBANIA w zespole kościoła parafialnego p.w. św. Mikołaja

1444/2

2. Czas powstania
r. 1902

3. Miejscowość
K R A K Ó W

4. Adres ul. Kopernika 9
działka nr 70/4 obr. Śró-
mieście2
nr hipoteczny [REDACTED]

5. Przynależność administracyjna
województwo małopolskie
gmina -

6. Poprzednie nazwy miejscowości -

7. Przynależność administracyjna
przed 1.VI.1975 r.

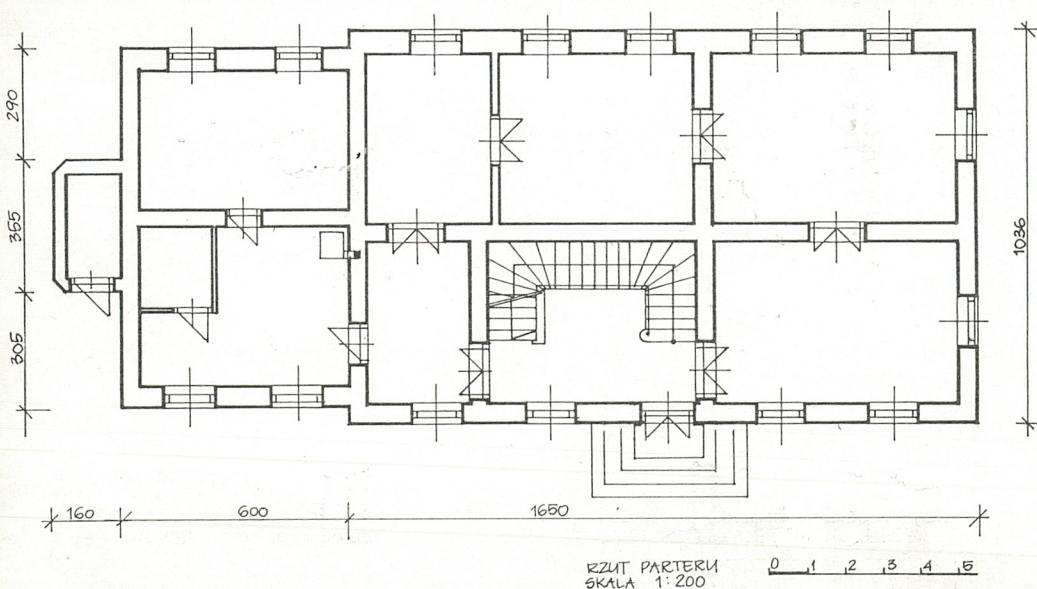
województwo krakowskie
powiat -

8. Właściciel i jego adres
Rzymsko-Katolickie Probostwo
przy kościele św. Mikołaja
Kraków, ul. Kopernika 9

9. Użytkownik i jego adres
j.w.

10. Rejestr zabytków

Nr A - 1096 data 17.XII.1998.



12. Autorzy, historia obiektu, określenie stylu.

Najstarszą wzmiankę o plebanii zostawił Długosz; źródło pośrednie z 1529r. /dot. fundacji domu dla mansonarzy/ wzmiankuje plebanię w lokalizacji odpowiadającej obecnej. Po pożarze w 1528 pleban Marcin Biem z Olkusza /1527-29/ za sumę 100 flor. wybudował nowy budynek; brak informacji czy był to dom drewniany czy murowany. W 1656 - zniszczenie przez Szwedów kościoła, probostwa i innych budynków kościelnych. Kolejna wzmianka z 1679 odnotowuje probostwo jako budynek drewniany. W 1768 w czasie walk konfederackich zniszczona pożarem wraz z innymi budynkami kościelnymi; ówczesny proboszcz ks. K. Marxen /1767-1808/.. "został tylko gołe mury i sterczący komin. Zamieszkawszy tymczasowo w małym domku ocalałym w rogu ogrodu, resztki murów kazał pokryć słomą, celem przeszkodzenia ostatecznej ruiny", później przemieszczał w odbudowanym w 1771 domu mansonarzy. W 1789 wystawienie nowego budynku, "który jednak już w następnym roku potrzebował przebudowy. Rozpoczęty ponownie w r. 1812, dalekim był od ukończenia jeszcze w r. 1825. Ostatecznie wykończony, niedługo popadł w ruinę, której nie zapobiegł nawet utworzony w r. 1838 Dozór kościelny. Około r. 1889 dom plebana właściwie był nie do użytku". W 1894r. ks. Piotr Strzelichowski /1889-1895/ wystawił "w podwórzu probostwa prostą budę z tarcic".

- 1890 sporządzenie projektu plebanii, sygn. odręcznie i datowany: Kraków 25 października 1890. R. /ajmund/ Meus, B. Górski"
- 1902 zatwierdzenie planu na budowę probostwa w rzeczywistości l. sp. 47 Dz. VI i udzielenie pozwolenia na prowadzenie budowy wg planu j. w.; za prepozytury ks. Łabaja, jego zastępcy ks. Franciszka Wąsika wikariusza; decyzja Magistratu m. Krakowa adresowana do Szanownego Komitetu Parafialnego kościoła - dokończenie na wkładce 1

13. Opis (sytuacja, materiał i konstrukcja, rzut, bryła, elewacje, dach, wnętrze, wyposażenie, instalacje)

Plebanię złożoną z dwóch ściśle zespolonych części /należących do pierwotnego programu budowli/ wolno stojąca po pd. stronie korpusu nawowego kościoła i do niego równoległa, zamykająca od pd. wewnątrz dawnego cmentarza otaczającego kościół. Szerokofrontowa. Zwrócona fasadą ku pn., w stronę kościoła, z ogrodem od pd.

Murowana z cegły, tynkowana, detal w elewacjach kształtowany w tynku. Za wyjątkiem piwnic /ścian i sklepień/ ściany wewnątrz wyprawione tynkiem, malowane. Piwnice nakryte sklepieniami odcinkowymi i stropami Kleina, nad klatką schodową strop Kleina, w pozostałych pomieszczeniach stropy drewniane, osłonięte płaskimi sufitami. Więźba dachowa drewniana, kołkowana, krokwiowo-stolcowa, z dwoma ścianami stolcowymi, usztywnionymi mieczami. Pokrycie dachowe z dachówki ceramicznej, zakładkowej, nad nad przybudówką przy członie bocznym pobity blachą; zadaszenia nad wejściami konstrukcji metalowej, kryte blachą; zadaszenie nad wejściem głównym na kątach wspornikach, ukształtowanych esownicowo. Nadokienniki /występujące tylko w strefie piętra, w budynku głównym/ oraz podokienniki kryte dachówką zakładkową. W piwnicach posadzka betonowa, na klatce schodowej i poddaszu z płytek ceramicznych, czworobocznych, w klatce schodowej, wielobarwnych, mozaikowych; ponadto podłogi z desek i klepek /parkiet/. W klatce schodowej schody zabiegowe, do wysokości 1-go piętra ze stopniami kamiennymi i metalową balustradą, wyżej biegi o stopniach drewnianych, zabezpieczone balustradą z toczonych tralek; poręcz drewniana, profilowana; w zejściu do piwnicy stopnie kamienne. Stopnie schodów wyrównawczych, zewnętrznych betonowe, przed wejściem głównym kryte lasnikiem. Otwory prostokątne: o smukłych proporcjach oraz małe i wąskie /we wsch. szczytce budynku głównego i w strefie szczytu członu bocznego/, ponadto analogicznej wielkości, małe okienka z zamknięciem odcinkowym /w zach. szczytce budynku głównego/; okienka piwniczne o układzie poziomym, prostokątne i zamknięte odcinkowo. Stolarka okienna ze ślaniem w 2/3 wysokości, drewniana, czteroskrzydłowa, bez podziałów kwaterowych /skrzydła zewnętrzne wymienione/ i trójskrzydłowa, z górnym skrzydłem leżącym, dwudzielnym. Stolarka drzwiowa wewnętrzna drewniana, konstrukcji ramowo-płycinowej, dwuskrzydłowa, o jednolitej formie, zasadniczo z czasów budowy. Drzwi do piwnicy jednoskrzydłowe, metalowe, z parą krzyżujących się listew w licu, z ruchomym uchwytem w kształcie pałaka. Drzwi zewnętrzne nowe, główne drewniane, dwuskrzydłowe, płycinowe, z przeszklonym nadświetlem; skrzydła częściowo przeszklone, oddzielone profilowanych słupkiem. W wejściu do przybudówki przy członie bocznym drzwi jednoskrzydłowe, gładkie.

Rzut złożony z dwóch ściśle zespolonych części położonych na wspólnej osi wsch.-zach.: zach. głównej i wsch. z przybudówką od wsch. /pierwotną/; oba członki na rzutach prostokątnych, o dwutraktowej dyspozycji wnętrza. Część zach. główna /piętrowa/ o trójosiowym, niesymetrycznym podziale wnętrza zrealizowanym analogicznie w obu traktach, odpowiadających sobie głębokością; w traktach frontowym części centralnej schody /przy ścianie międzytraktowej/ poprzedzone sienią-korytarzem przebiegającym po osi wzdłużnej, z głównym wejściem do budynku. Układ pomieszczeń piwnic i piętra w osiach wsch. i środkowej. c.d. na wkładce nr 1

14. Kubatura	15. Powierzchnia użytkowa	16. Przeznaczenie pierwotne mieszkalne i urząd parafialny	17. Użytkowanie obecne mieszkalne i urząd parafialny
18. Prace budowlane i konserwatorskie, ich przebieg i dokumentacja w okresie powojennym: częściowa wymiana stolarki okiennej i drzwi w obu wejściach zewnętrznych oraz adaptacja części poddasza na cele mieszkalne bocznego członu budowli		19. Stan zachowania (fundamenty, ściany zewnętrzne ściany, wewnętrzne, sklepienia, stropy, konstrukcje dachowe, pokrycia dachu, wyposażenie i instalacje) Stan ogólnie dobry; ściany zewn. i wewn., sklepienia, stropy w udo- stępionych wnętrzach/, konstrukcja dachu bez widocznych zmian i odkształceń. Pokrycie dachowe szczelne. Miejscowe ubytki tynków zewnętrznych, szczególnie w elewacji zach. i w strefie cokołowej elewacji ogrodowej budynku głównego oraz w ścianie wsch. bocznego członu.	
20. Najpilniejsze postulaty konserwatorskie uzupełnienie tynków zewnętrznych			

21. Akta archiwalne (rodzaj akt, numer i miejsce przechowywania)

Archiwum Miasta Krakowa, ABM Dz.VI L.s.4647,f.413

22. Bibliografia

- P.Strzelichowski, Wiadomość o kościele św.Mikołaja w Krakowie, 1895
- J.Dzikowska, Dzieje kościoła św.Mikołaja na Wesołej, RK t.XXX, 1938, s.32,21

23. Źródła ikonograficzne i fotograficzne rodzaj, miejsce przechowania, sygnatury -

24. Uwagi różne -

25. Wypełnił

Maria Wierzchosławska
Imię i nazwisko

data X.1999r.

26. Sprawdził

Imię i nazwisko

data

27. Załączniki 2 wkładki

1. Miejscowość K R A K Ó W ul. Kopernika 9	2. Obiekt (nazwa jak w karcie) PLEBANIA w zespole kościo- ła par.p.w. św.Mikołaja	3. Zawartość wkładki (nazwa obiektu lub materiału uzupełniającego) dokończenie historii,c.d.opisu na odwrociu: fotografie uzupełniające
--	---	---

dokończenie historii: ła św.Mikołaja na ręce Przewodniczącego ks.dra Tadeusza Gromnickiego,Rektora Wszechnicy Jagiellońskiej.

Budynek plebanii wraz z częścią parterową z przybudówką /należącymi do pierwotnego programu/ wzniesiony w stylu późnego historyzmu.

c.d.opisu: wej analogiczny jak w parterze;skrajne zach.pomieszczenie w trakcie tylnym - w piwnicach podzielone dodatkowo ścianą poprzeczną,-w kondygnacji piętra ukształtowane jako znacznie głębsze niż na parterze wskutek przesunięcia ściany traktowej ku pn. Ścisłe zespolona, bez osobnego wejścia zewnętrznego część wsch. /parterowa, z wtórnie wbudowaną w strefie poddasza kondygnacją mieszkalną/ znacznie krótsza,wyodrębniona uskokowym cofnięciem ścian obwodowych w stosunku do lica elewacji frontowej i ogrodowej budynku głównego, z płytką przybudówką /pierwotną/ na osi od wsch., prostokątną, o ściętych narożach.Wnętrze o nieznacznie głębszym trakcie frontowym, zasadniczo dwuprzestrzenne /bez podziałów osiowych/;przestrzeń poddasza adaptowana w części na cele mieszkalne, z dwoma pokojkami w trakcie tylnym,dostępny z korytarzyka przylegającego od pn. do ściany wzdłużnej,opartej na międzytraktowej ścianie parteru;w przybudówce wsch. wprowadzone na dwóch kondygnacjach lokalności sanitarne, pn.lokalność w obrębie parteru dostępna wejściem zewnętrznym od pn.

Bryła trójczołonowa,uformowana asymetrycznie.Budynek główny jednopiętrowy,podpiwniczony,nakryty dachem dwuspadowym w układzie kalenicowym do fasady,o dolnych krawędziach połaci opartych na gzymsie koronującym elewacje;obu szczyty po bokach podstawy przedłużone i nadwieszzone w formie kroksztynów,podciętych uskokowo od dołu.Z budynkiem głównym od strony wsch. zespolony człon boczny,wyodrębniony niższym gabarytem i lekkim cofnięciem w stosunku do lica elewacji frontowej i ogrodowej.Parterowy,podpiwniczony,z poddaszem mieszkalnym od pd.,z dachem dwuspadowym o analogicznym jak nad budynkiem głównym układzie,kącie nachylenia połaci,z oparciem ich dolnej krawędzi na gzymsie wieńczącym ściany i charakterystycznym ukształtowaniu szczytu wsch.,z nadwieszonymi u jego podstawy kroksztynami;w połaci pd. wbudowane dwie jednoosiowe wystawki,nakryte dwuspadowymi daszkami.Przy ścianie szczytowej,w partii środkowej,wąska przybudówka /pierwotna/,prostokątna,o ściętych narożach,dwukondygnacyjowa,/niepodpiwniczona/,zamknięta oddzielnym dachem namiotowym o pięciu trójkątnych połaciach,z punktem szczytowym na wysokości kalenicy dachu nad zasadniczą częścią członu bocznego. Zadaszenia nad wejściami zewnętrznymi pulpitytowe,ze spadkiem ku pn.

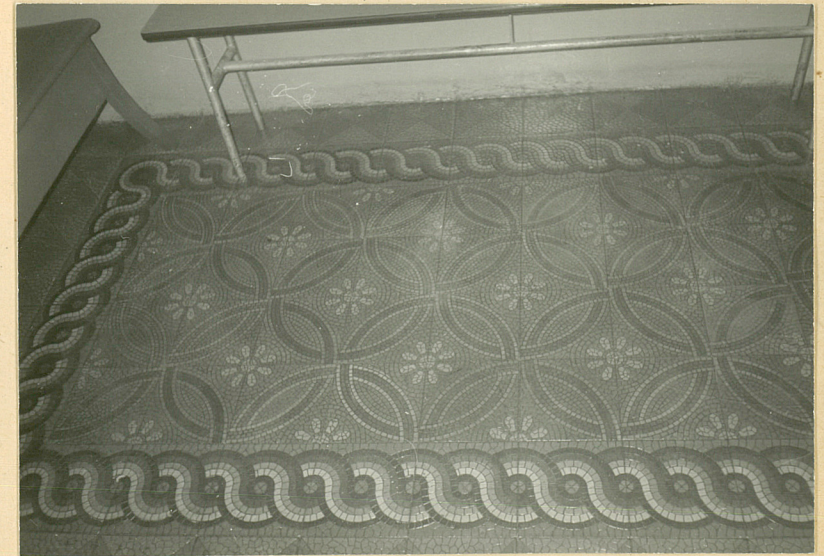
Elewacje zewnętrzne o gładkim licu,bez podziałów,rozwiązane symetrycznie,z otworami w regularnym układzie.Na obwodzie całości,wydzielony uskokiem z profilowaniem,niski cokół,w którym małe okienka piwniczne,prostokątne,od frontu bez obramień,od tyłu również zamknięte odcinkowo,w tynkowych opaskach.Fasady frontowa i ogrodowa obu członów /pięćosiowe w budynku głównym i dwuosiowe w członie bocznym/z otworami prostokątnymi jednakowej wielkości,w obramieniach tynkowych,profilowanych,z profilowanymi gzymsami parapetowymi,w strefie piętra budynku głównego zwieńczonymi dodatkowo profilowanymi gzymsami kostkowymi;zamknięte wydatnym gzymsiem koronującym,profilowanym,w budynku głównym wzbogaconym motywem kostkowania;gzymsy koronujące ujęte elementami w typie kroksztynów.W fasadach

Wkładkę założył: Maria Wierzechosławska
(imię, nazwisko, data)

dokończenie na wkładce nr 2

Miejsce przechowywania negatywów: u autora

Wzór ODZ 1978 r.



II. Miejscowość

K R A K Ó W

ul. Kopernika 9

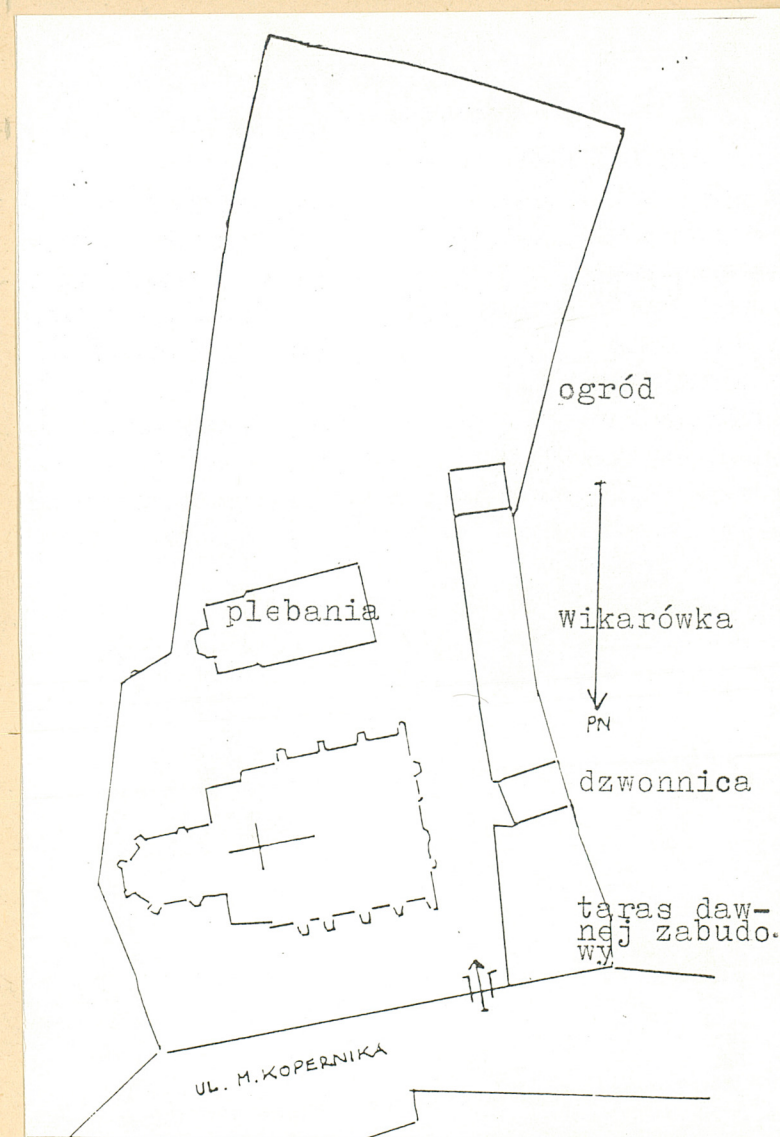
2. Obiekt (nazwa jak w karcie)

PLEBANIA w zespole kościoła
paraf. p.w. św. Mikołaja

3. Zawartość wkładki (nazwa obiektu lub materiału uzupełniającego)

dokończenie opisu; szkic sytuacyjny

dokończenie opisu: dzie frontowej budynku głównego, na osi wejście. Zach. elewacja boczna budynku głównego w strefie parteru i piętra dwuosiowa, z oknami jak w fasadzie /okno w osi pn. drugiego piętra zamurowane/, w strefie szczytu jednoosiowa, z dwoma zgrupowanymi blisko siebie, wąskimi okienkami strychowymi, zamkniętymi odcinkowo; w szczycie ściany przeciwległej /wsch./ dwa rozsunięte wąskie okienka strychowe, w obramieniach tynkowych w formie prostych, nadwieszonych opasek. W elewacji wsch. bocznego członu, w skrajnych częściach szczytu /poza przybudówką/ po jednym okienku strychowym. Ściana czołowa przybudówki jednoosiowa, z parą rozsuniętych małych, prostokątnych okienek w strefie parteru i szerszym, w kształcie poziomego prostokąta, oknem w drugiej kondygnacji, ujętym profilowanym obramieniem tynkowym, z gzymsem parapetowym, profilowanym; w pn. ścianie przybudówki wejście.



Wkładkę założył: Maria Wierzechosławska
(imię, nazwisko, data)

Miejsce przechowywania negatywów: u autora

Wzór ODZ 1978 r.