

1. Obiekt

GMACH NARODOWEGO BANKU POLSKIEGO, ul. Basztowa 20 / pl. Matejki 1 /  
ul. Zacisze 2

2. Czas powstania

1924 - 1925

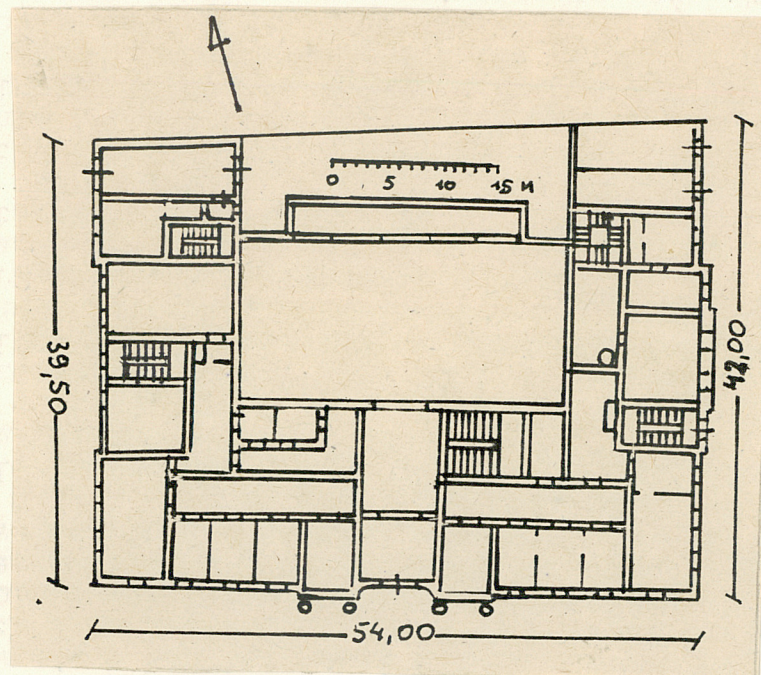
3. Miejscowość

KRAKÓW

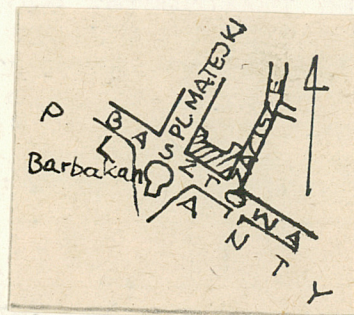
11. Zdjęcia, plan sytuacyjny, rzuty



1



2



3

1. Widok ogólny od południa; 2. rzut  
parteru; 3. plan orientacyjny.

4. Adres

ul. Basztowa 20

nr hipoteczny

5. Przynależność administracyjna

województwo miejskie krakowskie

gmina miasto Kraków

6. Poprzednie nazwy miejscowości

Kleparz /do 1791/1800/

7. Przynależność administracyjna  
przed 1. VI. 1975 r.

województwo m. Kraków

powiat

8. Właściciel i jego adres

9. Użytkownik i jego adres

Narodowy Bank Polski

10. Rejestr zabytków

Nr A-116 data 16. XI. 1965

autor zdjęć

data wykonania

miejsce przechowywania negatywów



12. Autorzy, historia obiektu, określenia stylu.

Posesja zajęta początkowo przez zajazd. Ok. 1877 projektowana rozbudowa hotelu "Lwowskiego"; 1913 projekt "Palace Hotel Bristol" /B. Bandurski, W. Miarczyński/. Gmach banku zbudowany w latach 1924-1925 według projektu arch. Kazimierza Wyczynskiego i Teodora Hoffmana; jednocześnie wykonanie rzeźb przez Karola Hukana. 18.X.1927 zatwierdzenie "projektu przebudowy I piętra Banku Polskiego"; 1937 zainstalowanie dźwigów /wyk. "Biuro Techniczne Julian Kraushar - Dźwigi osobowe i ciężarowe Stigler"/. Adaptacje po 1945 /m. in. 1951 częściowe przekształcenie klatki schodowej/.  
Modernizm.

13. Opis (sytuacja, materiał i konstrukcja, rzut, bryła, elewacje, dach, wnętrza, wyposażenie, instalacje)

Sytuacja. Gmach w zwróconej na południe /ku Plantom/, reprezentacyjnej pierzei ul. Basztowej; elewacje boczne zwrócone do pl. Matejki /od zachodu/ i do ul. Zacisze /od wschodu/; zaplecze /od północy/ ograniczone przez działki orientowane do pl. Matejki i ul. Zacisze.

Materiał, konstrukcja, technika. Gmach murowany z cegły; szkielet konstrukcyjny żelbetowy. W elewacjach zewnętrznych okładziny i detale kamienne /cokół, portale, rzeźby/ i ze sztucznego kamienia /boniowanie parteru, kolumny, obramienia okienne/ oraz tynki sztukietne; elewacje podwórzowe tynkowane. Stropy o konstrukcji żelbetowej, tworzącej w sieniach kasetony; w głównej sali operacyjnej wsparte na szkielecie żelbetowym sklepienie zwierciadlane; zwierciadło podzielone żelbetowymi belkami na trzy pola, dekoracyjnie przeszklone; dekoracja belek stiukowa. W piwnicach wylewki betonowe i posadzki ceramiczne, w sieniach głównej, w korytarzach i w hali operacyjnej posadzki marmurowe, w bocznych sieniach i na podestach klatek schodowych posadzki ceramiczne, w pomieszczeniach biurowych i w mieszkaniach parkiety. Główna klatka schodowa dwubiegowa, stopnie granitowe. Boczne klatki schodowe /dwie dwubiegowe w skrzydle zachodnim, dwubiegowa i czterobiegowa we wschodnim/ o stopniach lastrykowych; balustrady kute z drewnianymi poręczami. Bramy we wszystkich elewacjach stalowe z detalem kowalskim i przeszkleniami względnie nadświetlami; główna sygnowana "Bracia Tokarze - Kraków /Podgórze/". Stolarka wiatrołapu w sieni, drzwi obrotowych w sieni, drzwi z sieni do hali operacyjnej wieloskrzydłowa, płycinowa, z kryształowymi przeszkleniami i dekoracją snycerską; stolarka drzwi w lokalach biurowych i mieszkalnych dwuskrzydłowa, płycinowa; stolarka okienna zasadniczo dwuskrzydłowa, sześciokwaterowa, skrzynkowa; w arkadowych oknach parteru trójskrzydłowa, dziewięciokwaterowa.

Rzut zasadniczo symetryczny; trójskrzydłowy. Skrzydło frontowe dwutraktowe z korytarzem między traktami; w paśmie środkowym sień przelotowa, w biegu której stopnie; w traktach tylnym po wschodniej stronie sieni dwubiegowa, główna klatka schodowa. Oba skrzydła boczne dwutraktowe, wielopasmowe. W skrzydle zachodnim w paśmie północnym przejazdowa sień na podwórze, obok niej, w traktach tylnym, dwubiegowa klatka schodowa /do mieszkań na piętrach/; ponadto pośrodku rzutu dodatkowa, dwubiegowa klatka schodowa. W skrzydle wschodnim w części północnej garaże z wjazdami od podwórza i z ulicy /Zacisze/, obok czterobiegowa klatka schodowa; ponadto pośrodku rzutu dwubiegowa klatka schodowa. Na zapleczu, pomiędzy skrzydłami, parterowa hala operacyjna, na rzucie prostokąta, dostępna z sieni skrzydła głównego, z korytarzem od podwórza.

Bryła. Gmach trójskrzydłowy, trzypiętrowy z suteroną ponad poziomem terenu, z centralnym, wydatnym ryzalitem skrzydła frontowego oraz płaskimi ryzalitami skrzydeł bocznych /para ryzalitów bocznych skrzydła zachodniego i centralny wschodniego/. Dachy wielospadowe, całkowicie przesłonięte attyką decydującą o horyzontalnym zamknięciu budowli; ponad ryzalitem środkowym fasady gabaryt attyki podniesiony. Sala operacyjna parterowa z płaskim świetlikiem w dachu.  
Elewacje rozwiązane symetrycznie, jednolicie; parter traktowany jako strefa



14. Kubatura 40.000 m <sup>3</sup>	15. Powierzchnia użytkowa 8.000 m <sup>2</sup>	16. Przeznaczenie pierwotne bank /funkcja dodatkowa miesz- kalna/	17. Użytkowanie obecne bank /funkcja dodatkowa miesz- kalna/
18. Prace budowlane i konserwatorskie, ich przebieg i dokumentacja		19. Stan zachowania (fundamenty, ściany zewnętrzne, ściany wewnętrzne, sklepienia, stropy konstrukcje dachowe, pokrycie dachu, wyposażenie i instalacje) Stan zachowania dobry!	
20. Najpilniejsze postulaty konserwatorskie			



1. Akta archiwalne (rodzaj akt, numer i miejsce przechowywania)

Archiwum Narodowego Banku Polskiego w/m  
Archiwum Państwowe w Krakowie, Oddz. Ul. Lubocz 25:  
- ABM, fasc. 23

22. Bibliografia

H. Blum, Sztuka Krakowa w latach 1918 - 1960, /w:/ Kraków,  
jego dzieje i sztuka, Warszawa 1965.

23. Źródła ikonograficzne i fotografie (rodzaj, miejsce przechowywania, sygnatury)

24. Uwagi różne

25. Wypełnił

mgr Bogusław Krasnowolski

imię i nazwisko

data październik 1991 r.

26. Sprawdził

imię i nazwisko

data

27. Załączniki



1. Miejscowość

KRAKÓW

2. Obiekt (nazwa jak w karcie)

GMACH NARODOWEGO BANKU POLSKIEGO, ul. Basztowa 20

3. Zawartość wkładki (nazwa obiektu lub materiału uzupełniającego)

opis, dokończenie /poz. 13/; zdjęcia dodatkowe

## 13. Opis /dokończenie/

cokołowa, dekorowany boniowaniem /sztuczny kamień/; całość zwieńczona zredukowanym belkowaniem i attyką; narożniki boniowane; na parterze otwory arkadowe z kluczami, na piętrach pierwszym i drugim okna w obramieniach profilowanych z gzymsami, na trzecim piętrze okna w płaskich opaskach. Fasada jedenastoosiowa z trójosiowym ryzalitem centralnym rozwiązany w formie portyku o czterech kolumnach jońskich "wielkiego porządku" w strefie pięt, wspierających przełamujące się nad nimi pełne belkowanie z grupami alegorycznych rzeźb w strefie attyki. Elewacja zachodnia /od pl. Matejki/ dziewięćosiowa z parą dwuosiowych ryzalitów bocznych; na parterze w osi środkowej arkadowo zamknięta brama z mezzanino, ujęta dwiema parami półkolumn tokańskich wspierających belkowanie. Elewacja wschodnia /od ul. Zacisze/ dziesięćosiowa z czteroosiowym ryzalitem centralnym.

Wyposażenie, wnętrza. Wystrój z czasu budowy, modernistyczny.

Elewacje wystrój architektoniczny; rzeźby kamienne autorstwa Karola Hukana: dwie grupy rzeźb alegorycznych w strefie attyki nad ryzalitem fasady; płaskorzeźby w attyce: nagie postacie męskie z festo nami na obeliskach attyki /dwie w fasadzie, dwie w elewacji wschodniej, cztery w zachodniej/; para walczących żubrów - płaskorzeźba na osi attyki w elewacji zachodniej; Orzeł Polski w kluczu bramy włownej; para głów w medalionach po bokach tejże bramy; Ślusarka: drzwi stalowe z dekoracją kowalską, kuta; brama główna /sygnowana: "Bracia Tokarze - Kraków /Podgórze"/, dwie bramy od strony pl. Matejki, jedna brama od ul. Zacisze, dwie bramy wjazdów do garaży od ul. Zacisze i dwie analogiczne od podwórza; stolarka okienna trójskrzydłowa, dziesięciokwaterowa oraz dwuskrzydłowa, sześciokwaterowa; w attyce nad ryzalitem fasady okno termalne z promienistymi podziałami stolarskimi.

Sień główna: posadzka marmurowa, wzorzysta, stopnie granitowe; kominek kamienny z dekoracją sztukatorską; wiatrołap; wdrzwi wahadłowe i drzwi do hali operacyjnej o stolarce wieloskrzydłowej, kwaterowej, z kryształowymi przeszkleniami i detalem snycerskim.

Hala operacyjna: sklepienie zwierciadlane /zwierciadło podzielone na trzy pola belkami żelbetowymi o dekoracji stiukowej, przeszklone, z dekoracyjnymi kwaterami; posadzka marmurowa, wzorzysta; nad wejściem kartusz z Orłem Zygmunto-wskim; lady stanowisk kasowych drewniane z szybami w metalowych uchwytach.

Korytarze: podadzki marmurowe.

Sień przejazdowa /od pl. Matejki/: artykulacja architektoniczna z portalowym obramieniem wejścia na klatkę schodową; strop kasetonowy /belki żelbetowe/; posadzka ceramiczna.

Boczne klatki schodowe: balustrady kute z poręczami drewnianymi.

Wkładkę założył: mgr Bogusław Krasnowolski

(imię, nazwisko, data)

Miejsce przechowywania negatywów: .....

Wzór ODZ 1978 r.





4 - 5. Widoki ogólne od południowego-zachodu i południowego-wschodu; 6. elewacja wschodnia; 7. brama główna;  
8 - 9. rzeźby głów w medalionach po bokach pramy głównej.



1. Miejscowość

KRAKÓW

2. Obiekt (nazwa jak w karcie)

GMACH NARODOWEGO BANKU POLSKIEGO, ul. Basztowa 20

3. Zawartość wkładki (nazwa obiektu lub materiału uzupełniającego)

zdjęciadodatkowe /poz



10

10. Płaskorzeźba Orła Polskiego w kluczu bramy głównej; 11 - 12. grupy rzeźb alegorycznych w attyce nad ryzalitami fasady; 13 - 14. płaskorzeźby w attyce.



11



12



13



14  
Wzór ODZ 1978 r.

Wkładkę założył: mgr Bogusław Krasnowolski  
(imię, nazwisko, data)

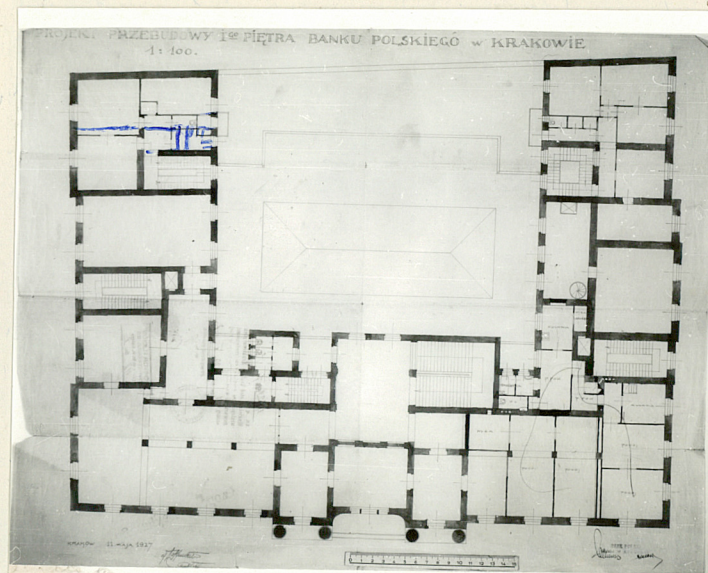
Miejsce przechowywania negatywów: .....





15

15. Brama w elewacji od strony pl. Matejki /zachodniej/.



16

16. Projekt przebudowy, 1927: rzut I piętra.