

OŚRODEK DOKUMENTACJI  
ZABYTKÓW W WARSZAWIE

KARTA EWIDENCYJNA ZABYTKÓW  
ARCHITEKTURY I BUDOWNICTWA

A B C D E F G H I J K L M N O P R S T U V W X Y Z Nr

13213

1. Obiekt

DOM TOWARZYSTWA UBEZPIECZEŃ WZAJEMNYCH ob. ZESPÓŁ SZKÓŁ

FLORIANKA

2. Czas powstania

poł. XIX w.  
1879 1884 1895

3. Miejscowość

KRAKÓW

11. Zdjęcia, rzut, przekrój, sytuacja, orientacja



4. Adres

ul. Basztowa 6-8

nr hipoteczny

lub ewid. gruntów 66/1 obręb 119

5. Przynależność administracyjna

województwo małopolskie

gmina Kraków

6. Poprzednie nazwy miejscowości

7. Przynależność administracyjna

przed 1 VI 1975

województwo krakowskie

powiat

8. Właściciel i jego adres

Gmina Miejska Kraków

9. Użytkownik i jego adres

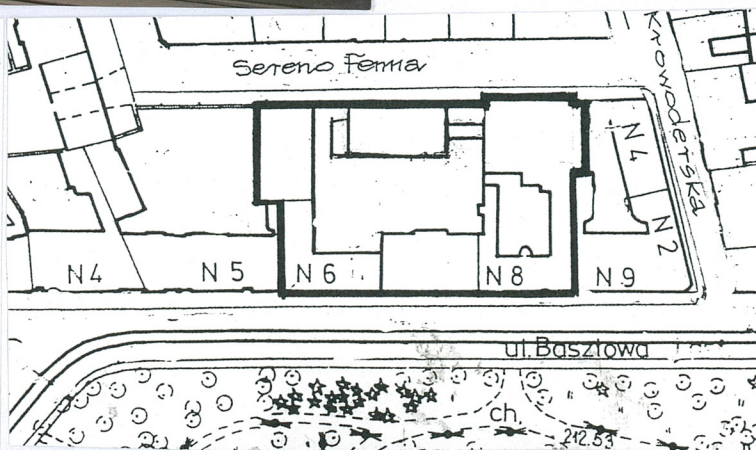
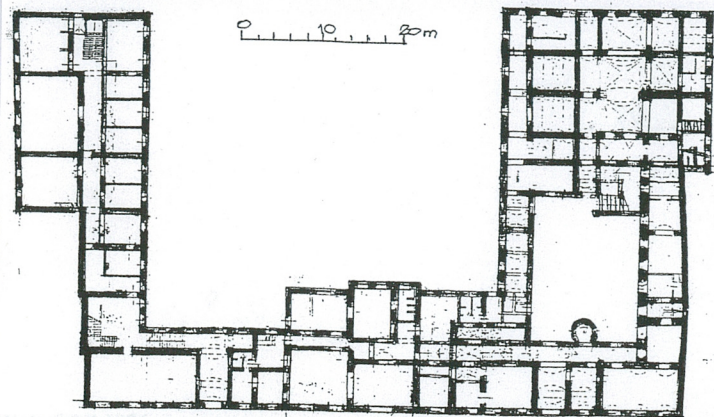
Liceum Muzyczne  
Państw. Podst. Szkoła .Muzyczna  
Akademia Muzyczna

10. Rejestr zabytków

A-183  
K-1-kons. VII-1500/61

Nr

data 21.09.1961.





Siedziba Towarzystwa Ubezpieczeń powstała przez rozbudowę klasycystycznego pałacyku Antoniego Wysockiego usytuowanego przy nowowytycznej ulicy z rozległym ogrodem po stronie północnej. Projekt rozbudowy oprac. arch. Filip Pokutyński w 1877 r. (z wykorzystaniem wcześniejszych projektów bud. Aleksandra Gebauera), fasadę natomiast zrealizowano w 1879 r. wg projektu budowniczego Tomasza Prylińskiego.

W latach 1884-86 r. w części tylnej wzniesiono reprezentacyjny budynek sali posiedzeń proj. T. Prylińskiego poprzedzony krużgankowym dziedzińcem w ramach zabudowy frontowej bocznych skrzydeł oficynowych. Obiekt został uroczystie otwarty w trakcie obchodów jubileuszu 25-lecia działalności Towarzystwa.

W latach następnych dziedziniec został ukończony przez przebudowę tylnej elewacji budynku frontowego z dostawieniem baszty.

W 1895 r. zbudowano skrzydło oficynowe od strony zach. wg projektu T. Prylińskiego i J. Matusińskiego. Granice posesji ustalono ostatecznie w 1930 r. przez wytyczenie nowej ulicy ob. Sereno Fenna.

W 1947 r. budynki przekazane zostały w użytkowanie Zespołowi Szkół Muzycznych.

W części budynku odp. nr 6 mieści się Liceum Muzyczne im. F. Chopina, nr 7-8 - Państw. Podst. Szkoła Muzyczna im. I. Paderewskiego, w budynku d. sali posiedzeń zw. „Florianka” - Akademia Muzyczna w Krakowie - sala koncertowa im. B. Rutkowskiego.

W 1985 r. wzniesiono w pierzei ul. Sereno Fenna budynek sali gimnastycznej z przewiązką łączącą go z oficyną środkową i stacją trafo - wg. proj. arch. R. Armaty.

Historyzm z elementami neorenesansu.  
Fasada o cechach klasycyzujących.

Zespół o charakterze pałacowym stanowi ważny element urbanistyczny w ciągu zabudowy okalającej Planty od strony północnej.

**Działka** w zasadzie prostokątna wyznaczona ulicami: Basztową i Sereno Fenna. Budynek frontowy w zwartej pierzei ul. Basztowej z trzema skrzydłami oficynowym. W części wschodniej w pierzei ul. Sereno Fenna budynek d. sali posiedzeń związany z dwiema oficynami z dziedzińcem między nimi. W części środkowej na tyłach działki budynek sali gimnastycznej z przewiązką od strony oficyny i budynkiem stacji trafo od zachodu - obiekty wzniesione w ostatnich latach.

Przekształcenia dot. zabudowy oraz zakres prac konserwatorskich i zmian wystroju wnętrz i elewacji - por. opis załączonej w karcie z 1981 r.

**Budynek frontowy (nr 6) wraz z oficyną zachodnią** - przekształcenia funkcjonalno-przestrzenne polegały na zmianie podziałów wewnętrznych w skrzydle oficynowym i wprowadzenie dodatkowej klatki schodowej na północnym krańcu rzutu. W sieni wprowadzono okładzinę ścian ze sztucznego kamienia i posadzkę ceramiczną. Wymieniono częściowo stolarkę drzwiową oraz w całości stolarkę okienną. Remont fasady (wraz z częścią odp. nr 7-8) z zachowaniem pierwotnego ukształtowania, attyki i drewnianych bram.

**Budynek frontowy (nr 7-8) wraz z oficynami bocznymi** - likwidacja układu amfiladowego sal, przebudowa klatki schodowej w części środkowej ze zmianą poziomów i przedłużeniem jej do kotłowni na poddaszu, zmiana rozplanowania w oficynie środkowej w strefie parteru. Likwidacji uległy fasety sufitowe w salach, piece kaflowe z k. XIX w., oraz w większości pierwotna stolarka drzwi.

**Budynek d. sali posiedzeń „Florianka”** - oddzielenie funkcjonalne pom. w przyziemiu w osi zachodniej (zamurowka otworów komunikacyjnych); wyburzenia ścian działowych w środkowej części przyziemia (otwarty hall); wprowadzenie nowej klatki schodowej na osi westybuli z przyziemia na I piętro.

Sala posiedzeń ob. koncertowa wraz z galerią w strefie II p. - pełna rewaloryzacja wystroju z przywróceniem kolorystyki i dekoracji stiukowej plafonu i ścian, luster w płycinach, parkietu, konserwacja tablic, stolarki, żyrandoli i kinkietów (rekonstrukcja brakujących elementów).

Sala senatu - konserwacja plafonu, parkietu, dekoracji ścian z rekonstrukcją tkaniny obiciowej, stolarki okien i drzwi.

Westybul - konserwacja dekoracji sklepienia plafonu i dekoracji ścian, pieca kaflowego, rekonstrukcja kinkietów

**Dziedziniec** - w zasadzie przywrócenie pierwotnej koncepcji architektonicznej Prylińskiego z konserwacją oryginalnych i rekonstrukcją części elementów, ze zróżnicowaniem na podst. badań barwy tynku (tynk nowy malowany) i kamieniarki. Skorygowano dolny podest schodów zewnętrznych. Wprowadzono nawierzchnię brukową, kamienną posadzkę na krużgankach oraz aranżację świetlną na podst. ikonografii.

**Podwórze w zachodniej części zespołu** - wprowadzono otwarte szerokie tarasy wzdłuż oficyny środkowej i przewiązki sali gimnastycznej.

Instalacje: wod.-kan., elektr., c.o., gazowa, telefoniczna, alarmowa, odgromowa.



14. Kubatura  ok. 28300 m <sup>3</sup>	15. Powierzchnia użytkowa  ok. 4550 m <sup>2</sup>	16. Przeznaczenie pierwotne  administracyjno - reprezentacyjne	17. Użytkowanie obecne  szkoła kulturalne
18. Prace budowlane i konserwatorskie, ich przebieg i dokumentacja (po 1945 r.)  1.60-te,70.te - doraźne remonty zabezpieczające (n.p.wymiana niektórych stropów w bud.nr 6, 1976 - stwierdzono pogarszający się stan techniczny i konieczność konserwatorskiego remontu kapitalnego całego zespołu 1982 - katastrofa budowlana w rejonie dziedzińca i budynku d.sali posiedzeń. 1982-94 - remont konserwatorski z utrzymaniem zabytkowego charakteru zespołu, prowadzony etapowo wg projektów podstawowych oraz licznych zamiennych i uzupełn., a także badań specjalistycznych. Podstawowa dokumentacja: - <b>budynek nr 6 wraz z oficyną</b> - Projekt techn.-archit., arch.J.Jabłoński, MBP 1982 i dodatk. proj.detali; Projekt techn.-arch. Wnętrza, arch. A. Zieliński, 1983 - <b>budynek nr 7-8 (cz.frontowa i oficyny boczne)</b> - Proj.techn.-arch. R. Armata, 1985 oraz projekty szczegółowe; Projekt techn.-arch. Wnętrza, arch. A.Zieliński, 1985. - <b>budynek d.sali posiedzeń:</b> Proj. techn.-arch. j.w.; A.Joniak, Dokumentacja prac konserwatorskich wyk.przy stropie w sali senatu w bud. Florianki, PKZ 1991; K.Czepiel, Program prac konserwatorskich d.zabytkowego wystroju sali koncertowej i sali senatu Florianki, PKZ 1993; B.Skowrońska -Słota, projekt tkaniny obiciowej ścian sali Senatu, 1994, - <b>dziedziniec</b> -D.Przędą, B.Gargas, Konserwacja kamiennego wystroju, 1988; B.Bałos,Wnioski konserwatorskie z prac badawczych odkrywkowych elewacji dziedzińca, PKZ 1994; arch.L.Trojanowska, Projekt attyki nad skrzydłem krużganka PKZ 1994, L.Trojanowska, projekt nawierzchni dziedzińca, PKZ 1994,  Prace kamieniarskie (attyka nad fasadą), a także przy dziedzińcu prowadzone były przez art.rzeźb. A.Siutę i M.Ogrodnika (brak dokumentacji) W trakcie trwania remontu opracowane zostało Zestawienie Elementw Zabytkowych Zespołu, A.Kwaśniewicz, J.Hiżycka, MBP Kraków 1985), w końcowym etapie prac dokumentacja historyczna, L,Sulczyńska PKZ Kraków, 1994 r.		19. Stan zachowania (fundamenty, ściany zewnętrzne, ściany wewnętrzne, sklepienia, stropy, konstrukcje dachowe, pokrycie dachu, wyposażenie i instalacje)  dobry	
20. Najpilniejsze postulaty konserwatorskie - przy kolejnym malowaniu fasady należy przeprowadzić badanie tynku dla zweryfikowania kolorystyki - rekonstrukcja wnętrza sieni w cz. zachodniej (bud. nr 6) oparta o wyniki badań - w sieni w cz. wschodniej(bud nr 8) przywrócenie kolorystyki w oparciu - docelowo proponuje się korektę stolarki okien westybuli Florianki - uzupełnić łacińską inskrypcję na portalu krużganka w przypadku możliwości ustalenia tekstu w dostępnych obecnie „Tekach Prylińskiego” w Muzeum Narodowym w Krakowie.			



21. Akta archiwalne i źródła ikonograficzne (rodzaj, numer i miejsce przechowywania)

Archiwum Państwowe m.Krakowa, Akta Budownictwa Miejskiego Dz.I.,  
l.s.123-125, Muzeum Narodowe w Krakowie, Teki Tomasza Prylińskiego.

22. Bibliografia

23. Uwagi różne

24. Opracowanie karty ewidencyjnej

tekst

Lucyna Sulierzyska, XI.2004 r.

imię , nazwisko, data, podpis

plany, rysunki

na podst.: pl.KZM-ODGiK Kraków; cyt.proj.R.Armata

imię , imię , nazwisko, data, podpis

zdjęcia fotogr.

Aleksander Filipowicz, XI.2004 r.

imię , nazwisko, data, podpis

miejsce przechowywania negatywów

wł. autora

KARTA PO WYPEŁNIENIU PODLEGA OCHRONIE NA PODSTAWIE PRZEPISÓW PRAWA AUTORSKIEGO

25. Adnotacje o inspekcjach, informacje o zmianach (daty, imiona i nazwiska wypełniających)

26. Załączniki

1. karta obiektu tzw.regionalna, oprac. L.Sulierzyska, 1981 r.



1. Obiekt : BUDYNEK, ul. Basztowa 6-8. d. Dom Towarzystwa Wzajemnych Ubezpieczeń "Florianka".				2. Dzielnica : Śródmieście	
3. Czas powstania : poł. XIX w., przebud. po 1868, 1879, 191.		4. Styl : historyzm z el. neorenesansu		5. Kubatura :	
6. Powierzchnia :		20. Grupa zabytku :			
7. Materiał budowlany :		11. Ilość budynków : 4		14. Otoczenie obiektu : w linii pierzei	
a. ściany	cegła	12. Ilość bud. front. 1+2 / 3 / kondygnacji sk. tył. 2		15. Pierwotne użyteczności przezn. : publicznej	
b. sklepienia	cegła	13. Użytkowanie wnętrza :		16. Obecne użyteczności użytkowanie : publicznej	
c. stropy	drewno	a. piwnice magazyny	17. Propozycje użytkowania : b.z		21. Propozycja weryfikacji :
d. wiązania dachu	drewno	b. parter szkoła	18. Użytkownik Podst. Szk. Muzyczna - adres : Liceum Muzyczne		22. Rejestr zabytku, decyzja, data : L. kons. VI-11 500/69 1961 A-153
e. krycie dachu	blacha papa	c. wyższe kond. szkoła	19. Właściciel : administracja państwowa		23. Lsh. : 24. L.kat. :
8. Wyposażenie architektoniczne : Fasada: wystrój architektoniczno-rzeźbiarski, stolarka bramy i okien /po 1879/ Elewacje dziedzińcowe: wystrój architektoniczny /1886, 1891/ Sienie: sklepienia, pilastrowe podziały ścian, bramy podwórzowe i stolarka w przejściach do osi bocznych /k. XIX w., rekonstruowane w b.r./ Klatki schodowe: sklepienia oraz nisze ściennie w części środk. bud. front. /lata 70-80-te XIX w./, w części zach. schody z balustradą /k. XIX w./, witrażowe szyby /XX w./ Wnętrza: budynku frontowego: stolarka drzwi, piece kaflowe /1879-1891/. w budynku sali posiedzeń neorenesansowy wystrój obydwu sal i westybulu /1886/.				25. Inwentaryzacja architektoniczna i miejsce jej przechowywania :	
9. Autorzy i data budowy oraz przebudowy : 1868 - przebudowa pałacyku Wysockiego na cele Towarzystwa 1879 - rozbudowa budynku frontowego i skrzydła zach. wg proj. T. Prylińskiego w oparciu o proj. F. Pokutyńskiego z 1877 r. 1886 - wzniesienie budynku sali posiedzeń oraz				26. Wykonane prace remontowe i konserwatorskie z podaniem roku wykonania :  przekształcenie elewacji dziedzińca wg proj. T. Prylińskiego 1891 - proj. elewacji południowej dziedzińca T. Prylińskiego, zrealiz. częściowo /niezyska/.	
				10. Stan techniczny :  dobry	



# 27. Konserwatorski opis obiektu :

Zespół składa się z wydłużonego budynku frontowego, 2-piętrowego w części środkowej, z 1-piętrowymi skrzydłami po bokach oraz 1-piętrowych skrzydeł tylnych - dwóch usytuowanych symetrycznie po bokach, trzeciego dostawionego w części środkowej. W części wschodniej zespołu znajduje się dziedziniec wewnętrzny, zamknięty od północy również 1-piętrowym budynkiem mieszczącym d.salę posiedzeń Towarzystwa. Zabudowa murowana, tynkowana, skrzydło frontowe podpiwniczone. Dachy kalenicowe, pobite papą i blachą.

Układ przestrzenny wewnątrz: w budynku frontowym w części środkowej w zasadzie 2-traktowy z korytarzem pośrednim, skrzydła boczne oraz tylne z budynkiem sali posiedzeń półtraktowe. Wieloosiowe, jedynie bud.sali posiedzeń 2-osiowy. Sienie przelotowe, rozmieszczone symetrycznie w 1-piętrowych skrzydłach frontowych. Poszczególne skrzydła komunikują się ze sobą. Główne piony komunikacyjne zlokalizowane w budynku frontowym, dostępne z sieni. W części środkowej 2-biegowa, tunelowa klatka schodowa zasklepiąca odcinkowo, w części zachodniej 3-biegowa z duszą, oświetlona od podwórza. Ponadto w części wsch. kl.schodowa w okrągłej wieżyczce dostawionej do elewacji dziedzińcowej. Budynek sali posiedzeń poprzedzony reprezentacyjnymi, otwartymi schodami o skomplikowanym układzie biegów.

W piwnicach sklepienia odcinkowe, w sieni wschodniej 3-przęsłowe żaglaste, w zachodniej również 3-przęsłowe odcinkowe.

Z pierwotnego wyposażenia budynku frontowego i skrzydeł bocznych zachowała się głównie różnego typu stolarka drzwiowa płycinowa, profilowana, z nadświetlami lub bez, ze zwieńczeniami w postaci prostych gzymsów. W części wsch. kilka pieców kaflowych, w zachodniej żelazna łana balustrada schodów, w oknach na podwórzu witrażowe szyby /XXV/.

W budynku sali posiedzeń na piętrze zachowany pierwotny wystrój. W wąskim traktie frontowym - westybul nakryty sklepieniem kolebkowym z kasetonami, na ścianach dekoracja pły-

# 29. Wnioskowe konserwatorskie do :

- badanie tynków w celu ustalenia pierwotnej kolorystyki elewacji

## b/ projektu

- utrzymanie bryły wszystkich elementów zespołu wraz z zachowanym wyposażeniem  
- ew. likwidacja wtórnych ścianek działowych w części zach. budynku frontowego  
- uporządkowanie fasady z rekonstrukcją brakujących elementów wieńczącej galerii

## c/ realizacji

- remont wewnątrz i elewacji

## d/ sposobu użytkowania:

- bez zmian

# 28. Literatura :

Wojewódzkie Archiwum m.Krakowa, Akta Budownictwa Miejskiego, Dz.IV, l.s. 123-125; H.Kita, Tomasz Pryliński, Rocznik Krakowski 39, Kraków 1968, s. 130-133.

# 30. Autorzy opracowania - data :

mgr L.Sulerzyska - PKZ 1981 r.

# 31. Weryfikacja - data :

dr P.Krakowski - 1981 r.



1. Obiekt : <b>BUDYNEK, ul.Basztowa 6-8, c.d.</b>				2.Dzielnica :	
3. Czas powstania :		4. Styl :		5. Kubatura :	
				6. Powierzchnia :	
				20. Grupa zabytku :	
7. Materiał budowlany :		11. Ilość budynków :		14. Otoczenie obiektu :	
a. ściany		12. Ilość kondygnacji :		15. Pierwotne przezn.:	
b. sklepienia		13. Użytkowanie wnętrza :		16. Obecne użytkowanie :	
c. stropy		a. piwnice		17. Propozycje użytkowania :	
d. wiązania dachu		b. parter		18. Użytkownik - adres :	
e. krycie dachu		c. wyższe kond.		19. Właściciel :	
8. Wyposażenie architektoniczne :				21. Propozycja weryfikacji :	
				22. Rejestr zabytku, decyzja, data :	
				23. Lwh.:	
				24. L.kat.:	
				25. Inwentaryzacja architektoniczna i miejsce jej przechowywania :	
				26. Wykonane prace remontowe i konserwatorskie z podaniem roku wykonania :	
9. Autorzy i data budowy oraz przebudowy :				10. Stan techniczny :	



27. Konserwatorski opis obiektu :

cinowa. W dużej sali kasetonowy strop dek. rozetami, ściany artykułowane pilastrami o korynckich kapitelach, z lustrami pomiędzy nimi, z arkadowymi loggiami ~~zbiegającymi~~ w górnej kondygnacji. Mała sala nakryta płaskim sufitem z nałożoną mosiężną dekoracją z motywem rozety, ściany pokryte ozdobną tkaniną. Zachowana stolarka drzwiowa 1- lub 2-skrzydłowa, płycinowa o bogatej dekoracji plastycznej, a także piec ceramiczny.

Fasada: 2-kondygnacyjna, w części środkowej 2-kondygnacyjna, wieloosiowa, symetryczna z wejściami w skrzydłach bocznych i balkonem na I p. w dwóch osiach środkowych. Artykułowana gzymsiem kordonowym nad parterem, zwieńczona gzymsami na konsolach, w części środkowej z fryzem o palmetowo-wolutowym ornamentacie. Powyżej gzymsu relikty tralkowo-cokołowej galerii. W części środkowej, na cokołach pełne przeźby - św. Flawiana na osi i bawiące się putta na narożnikach. W strefie parteru oraz na skrajach skrzydeł pseudoboniowanie o zróżnicowanej fakturze. Wszystkie otwory prostokątne. Bramne w profilowanych obramieniach z wydatnymi kluczami, zwieńczone odcinkami gzymsu. Okna w uszatyh profilowanych opaskach. Na I p. w części środkowej zwieńczone trójkątnymi przyczółkami, ~~wzniesionymi~~ na II p. przyczółkami o łuku odcinkowym, pozostałe prostymi gzymsami. Balustrada balkonu cokołowo-tralkowa, kamienna. Bramy drewniane, 2-skrzydłowe z nadświetlami, płycinowe dek. rozetami.

Dzielnice wewnętrzne: elewacje neorenesansowe, 2-kondygnacyjne. Północna i zachodnia na piętrze z arkadowo-kolumnowymi krużgankami o tralkowo-cokołowej balustradzie, przy czym półn. - jak wspomniano - wielobiegowymi kamiennymi schodami, z balkonowym podestem na półpiętrze. Powyżej krużganków niska cofnięta kondygnacja okienna. Elewacja wschodnia artykułowana na piętrze ślepymi arkadami w nawiązaniu do krużganków, zgodnie z rytmem okien zwieńczonych trójkątnymi przyczółkami. Elewacja południowa /tylna elew. budozfront/

29. Wnioski konserwatorskie do :

a/ badań

b/ projektu

c/ realizacji

d/ sposobu użytkowania:

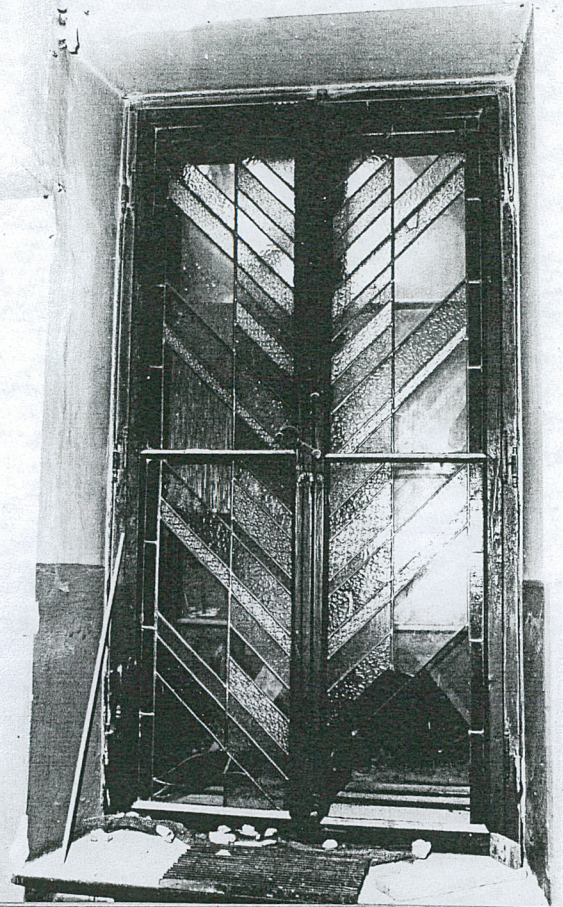
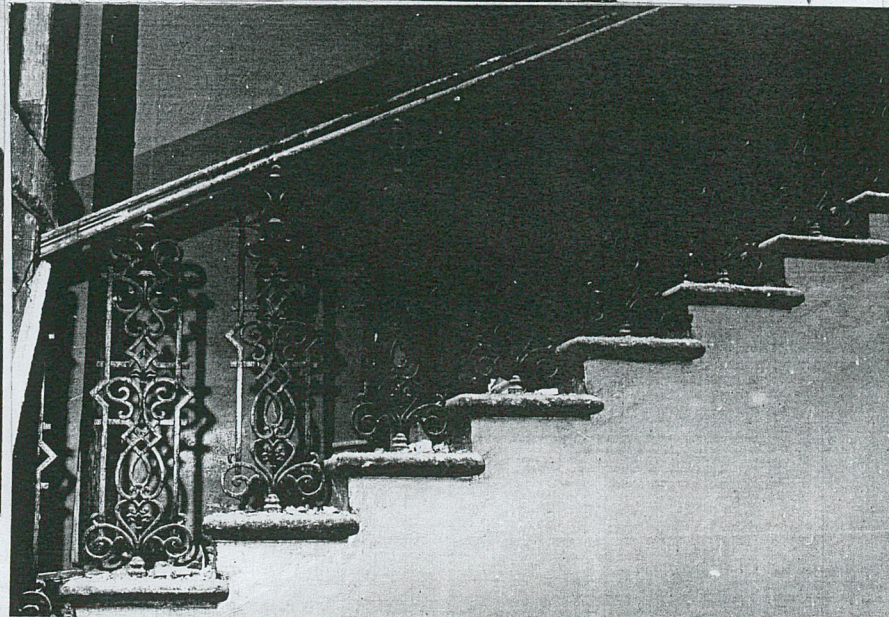
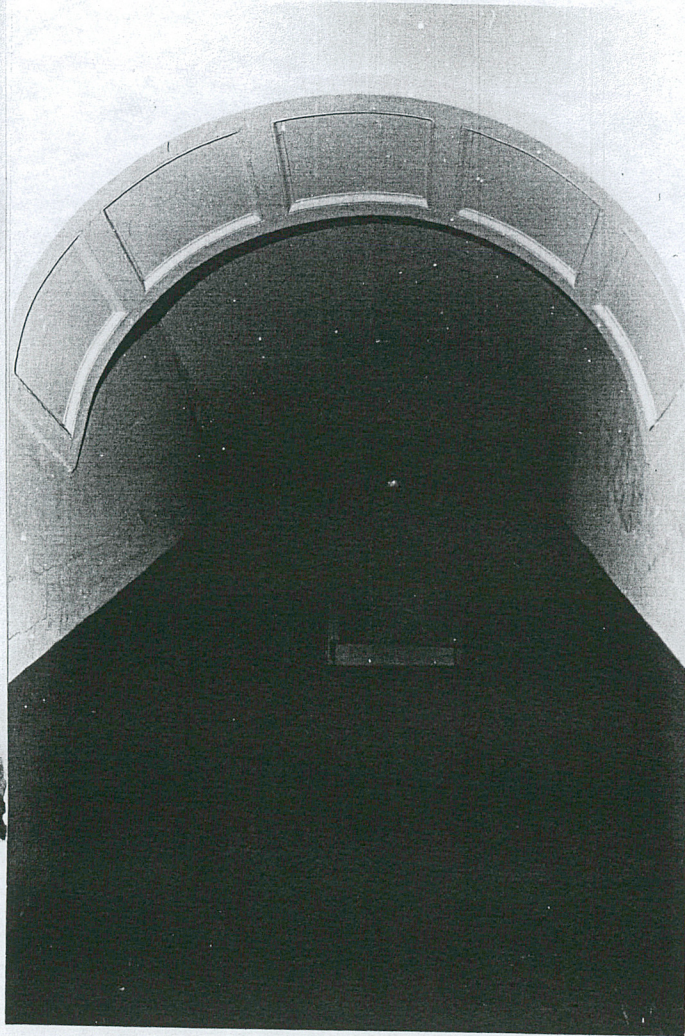
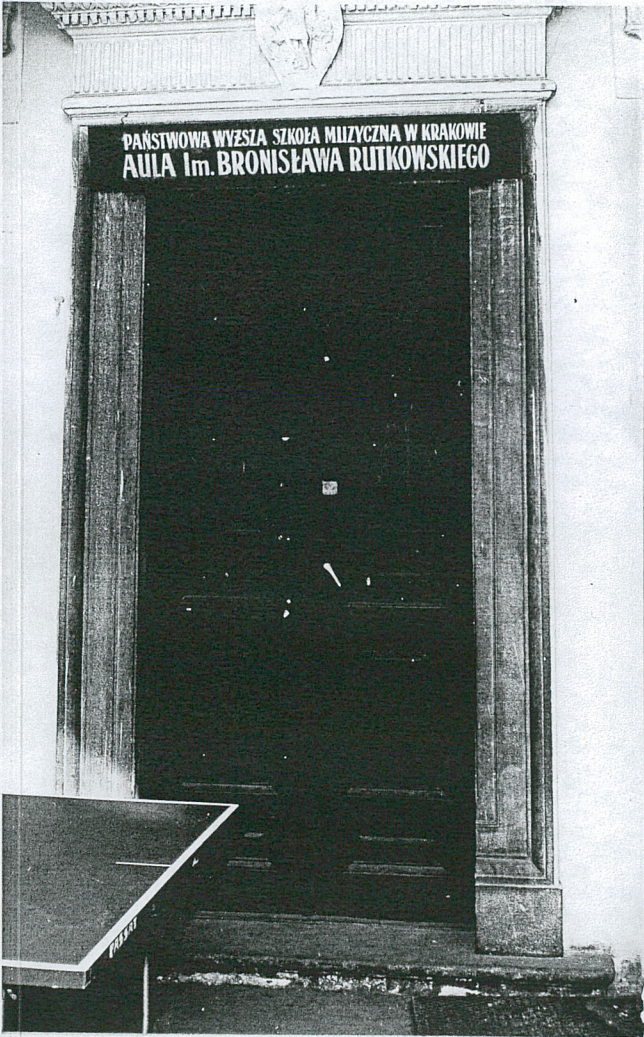
~~XXXXXXXXXX~~

3-osiowa z okrągłą wieżyczką w osi środkowej, dek. spiralnie biegnącymi rzędami tralek, zwieńczona hełmem, w osi zachodniej wylot sieni.

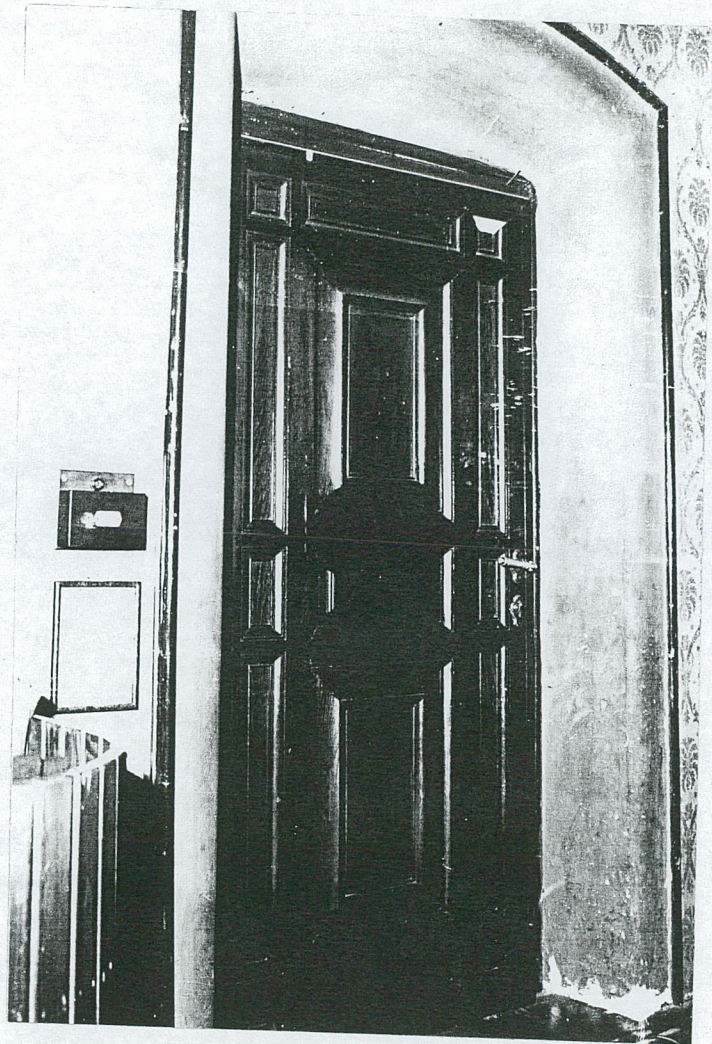
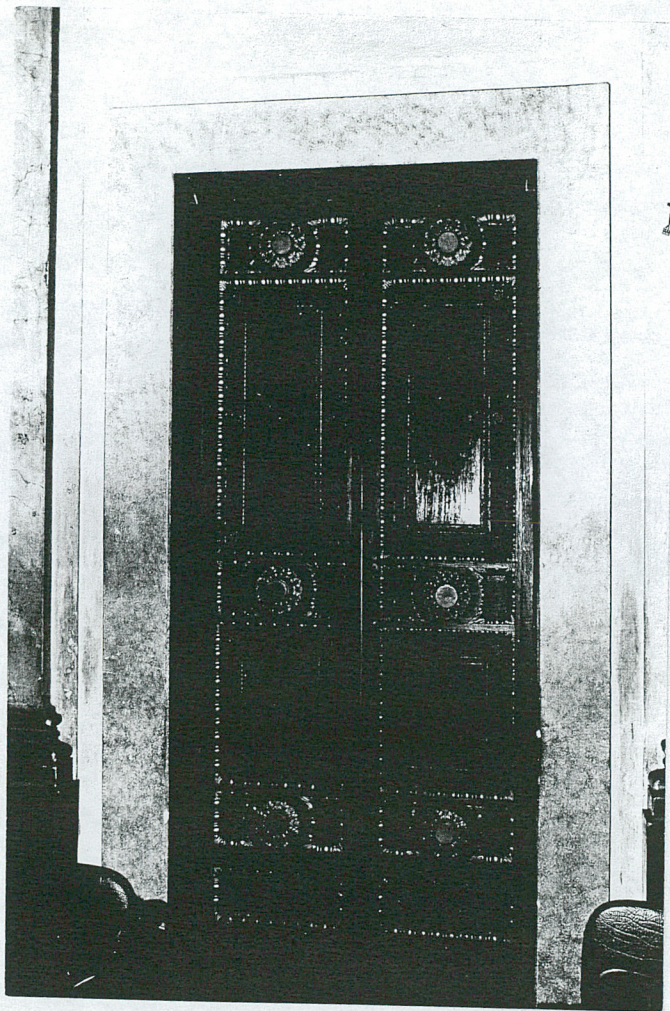
30. Autorzy opracowania - data :

31. Weryfikacja - data :

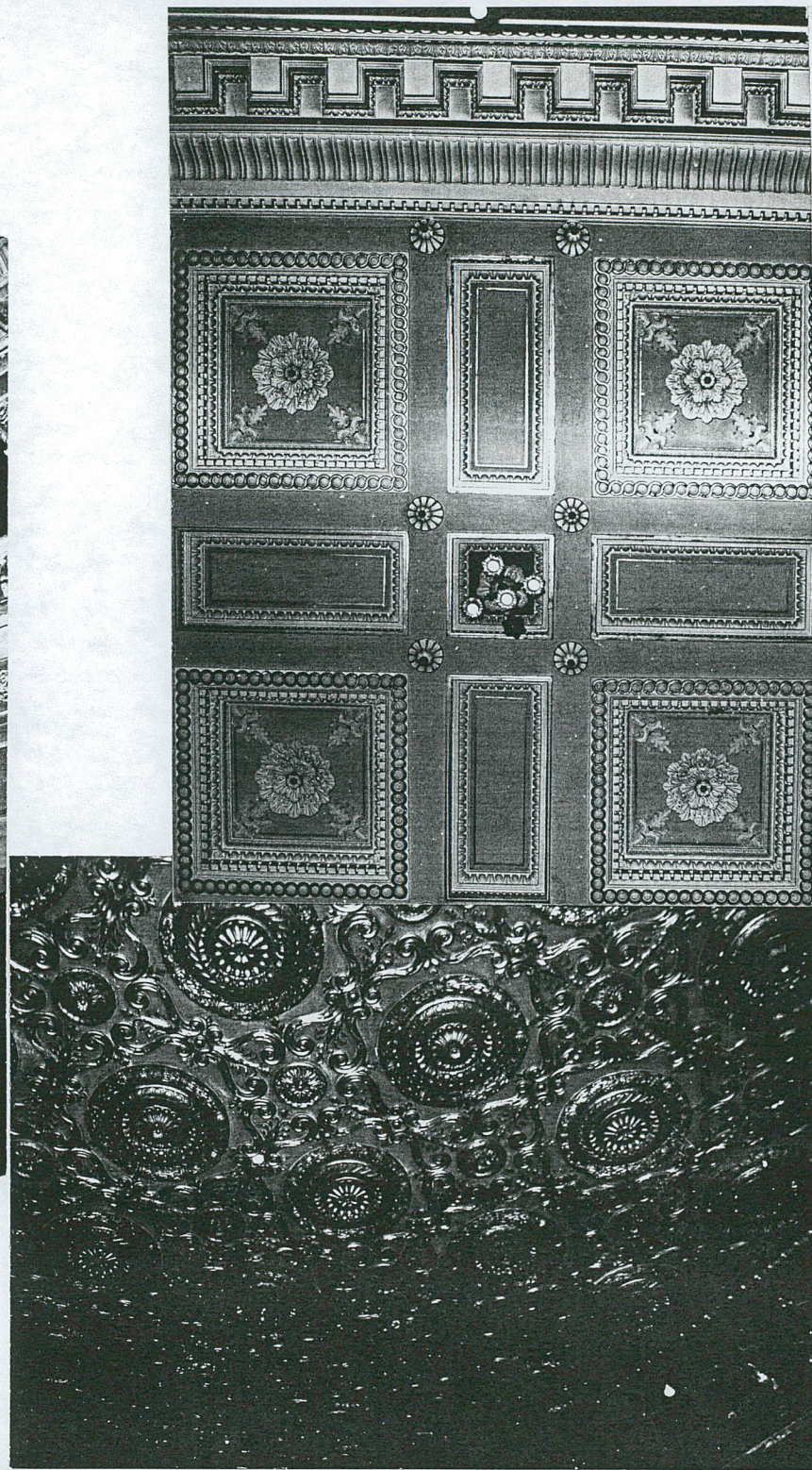
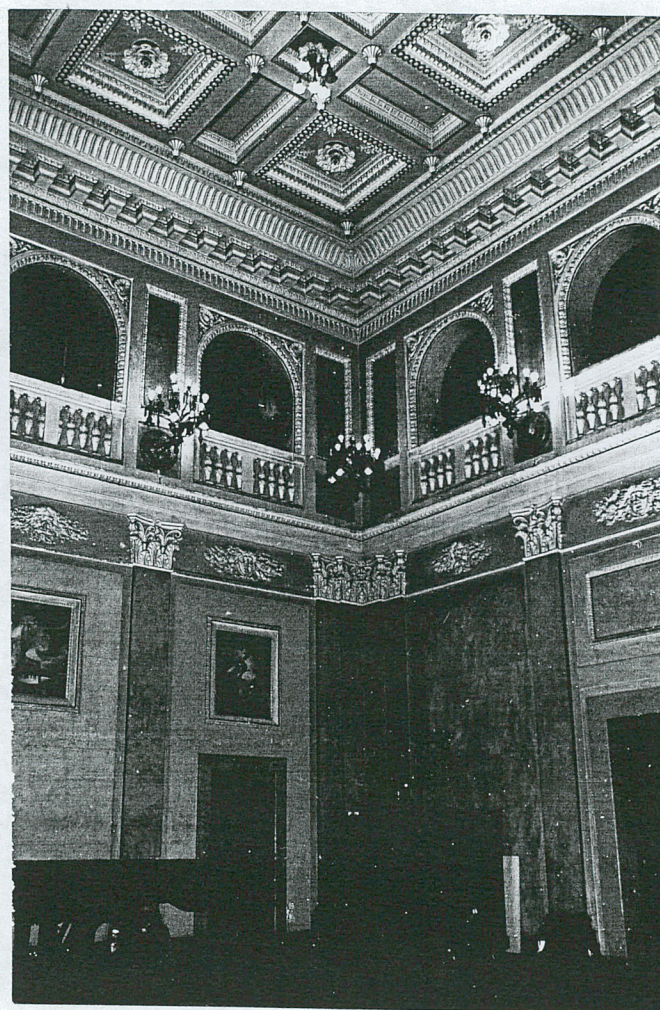
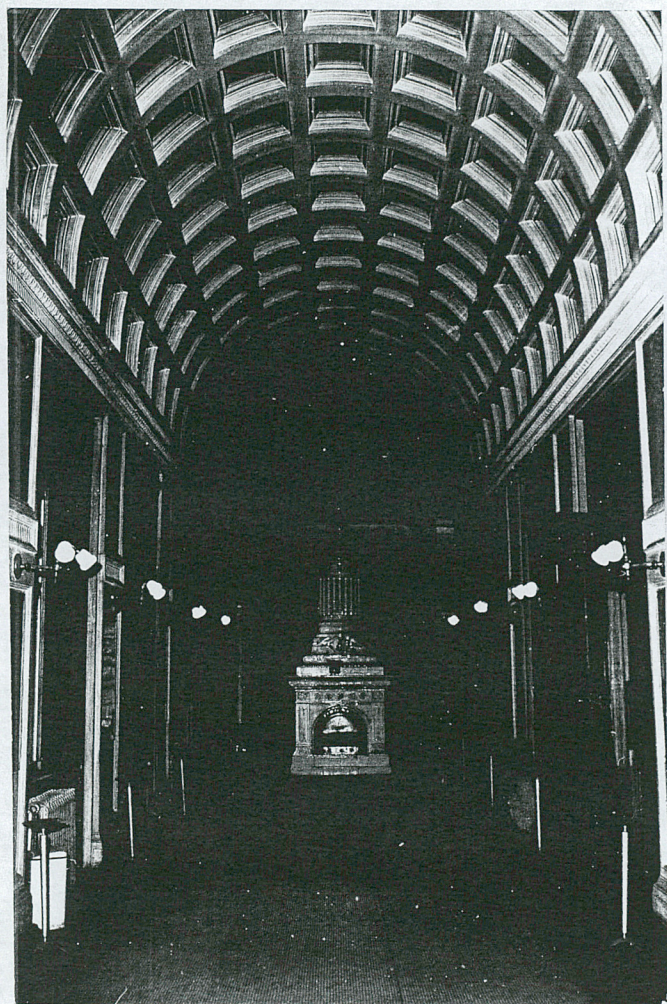




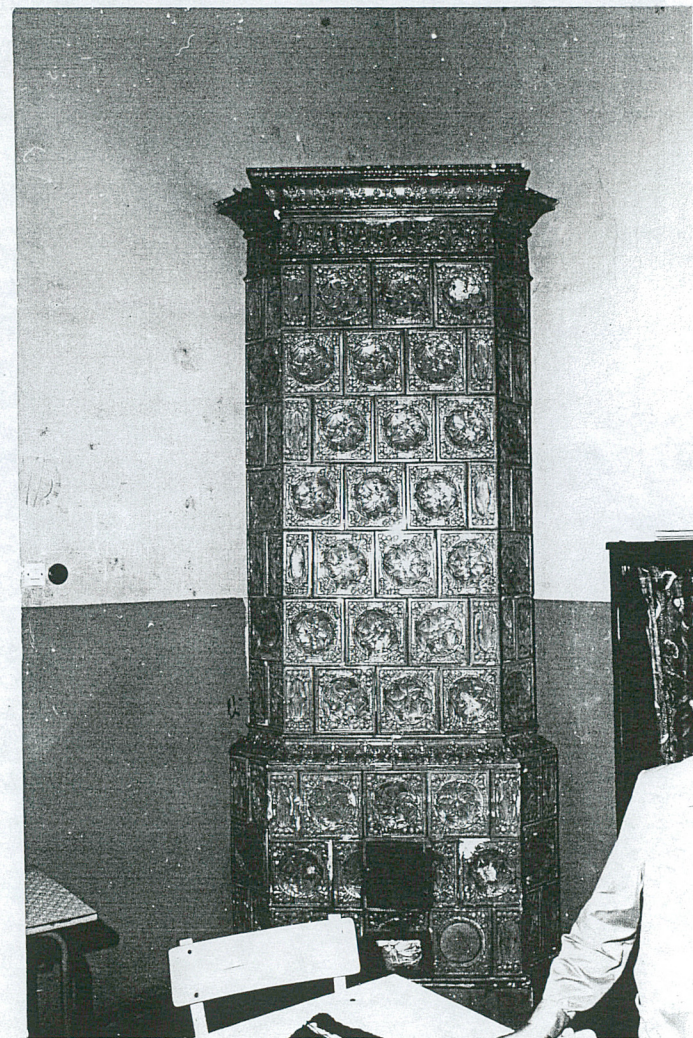




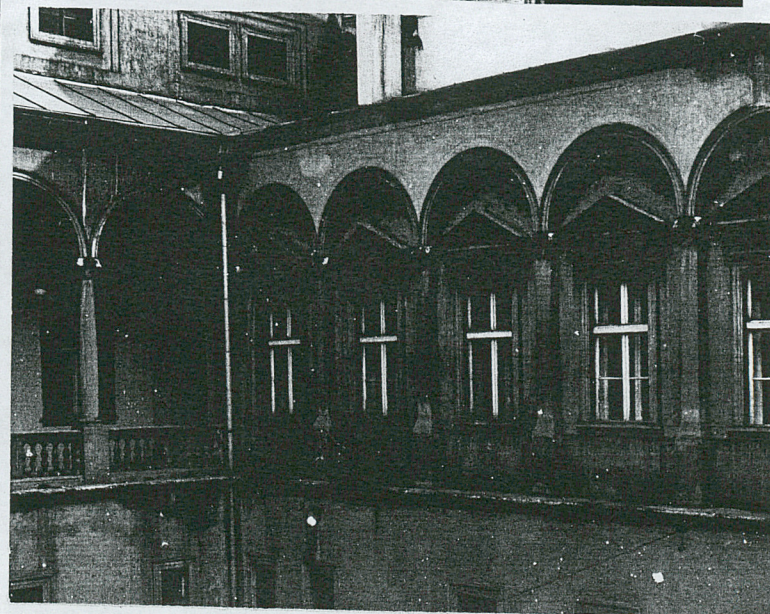
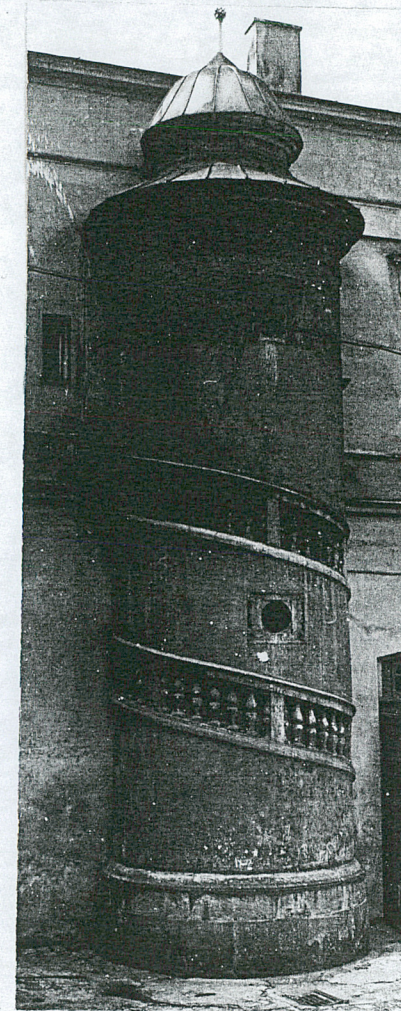


















KRAKÓW, ul. Basztowa 6-8.

Stan aktualny 1981 r.: fasada, brama, okno I p., rzeźba putta ze zwieńczenia, widok dziedzińca, drzwi wejściowe do bud. sali posiedzeń, klatka schodowa budynku front. w części "redk.", balustrada schodów, okno w skrzydle zach., brama podwórzowa, drzwi w sieni skrzydła zach., piec na 1p. bud. frontowego. Wystrój wnętrz budynku sali posiedzeń /westybul, duża sala, dekoracje sufitów, drzwi/.

Archiwalia: projekt F. Pokutyńskiego, 1877 r./rzut, fasada/.

